



**ПРАВИТЕЛЬСТВО  
ТВЕРСКОЙ ОБЛАСТИ**

**ПОСТАНОВЛЕНИЕ**

26.02.2025

№ 111-пп

г. Тверь

**Об утверждении Положения об особо охраняемой природной территории регионального значения – государственном природном заказнике «Болото Антохинское»**

В соответствии с Федеральным законом от 14.03.1995 № 33-ФЗ «Об особо охраняемых природных территориях», законом Тверской области от 08.12.2010 № 108-ЗО «Об особо охраняемых природных территориях в Тверской области», по результатам комплексного экологического обследования особо охраняемой природной территории регионального значения – государственного природного заказника «Болото Антохинское», с учетом решения Комиссии при Правительстве Тверской области по вопросам организации и функционирования особо охраняемых природных территорий от 10.11.2023 № 3 Правительство Тверской области постановляет:

1. Утвердить Положение об особо охраняемой природной территории регионального значения – государственном природном заказнике «Болото Антохинское» (прилагается).

2. Министерству природных ресурсов и экологии Тверской области направить в орган, осуществляющий государственный кадастровый учет и государственную регистрацию прав, комплект документов для внесения сведений об особо охраняемой природной территории регионального значения – государственном природном заказнике «Болото Антохинское» в установленном порядке.

3. Контроль за исполнением настоящего постановления возложить на заместителя Председателя Правительства Тверской области, курирующего вопросы природных ресурсов и экологии.

Отчет об исполнении постановления представить в трехмесячный срок со дня его вступления в силу.

4. Настоящее постановление вступает в силу со дня его официального опубликования.

**Губернатор  
Тверской области**



**И.М. Руденя**

Приложение  
к постановлению Правительства  
Тверской области  
от 26.02.2025 № 111-пп

Положение  
об особо охраняемой природной территории регионального значения –  
государственном природном заказнике «Болото Антохинское»

1. Наименование особо охраняемой природной территории регионального значения.

Особо охраняемая природная территория регионального значения – государственный природный заказник «Болото Антохинское» (далее – заказник).

2. Значение заказника.

Региональное.

3. Профиль заказника.

Комплексный (ландшафтный).

4. Цель создания заказника.

Сохранение эталонных участков болотных ландшафтов южно-таежной природной зоны в Тверской области.

5. Местонахождение заказника.

Заказник находится в Западнодвинском муниципальном округе Тверской области, в 50 м к югу от деревни Паново, в 150 м к востоку от деревни Пестово.

6. Описание границ заказника.

Заказник располагается в кварталах 3 – 5, 11 Алексопольского участкового лесничества Западнодвинского лесничества Тверской области.

Графическое описание местоположения границ особо охраняемой природной территории регионального значения – государственного природного заказника «Болото Антохинское» приводится в приложении 1 к настоящему Положению.

План границ особо охраняемой природной территории регионального значения – государственного природного заказника «Болото Антохинское» приводится в приложении 2 к настоящему Положению.

7. Площадь заказника.

Общая площадь заказника составляет 267,8 га.

8. Сведения о собственниках, землевладельцах, землепользователях и арендаторах земельных участков, на которых расположен заказник.

Земли лесного фонда, в собственности Российской Федерации.

9. Описание заказника.

Болото верхового типа. На большей площади болотного массива растительное сообщество представлено сосняком пушицево-сфагновым. Болотный массив окружают сосняки-черничники, сосняки-брусничники, березняки. В травяно-кустарничковом ярусе произрастает пушица, мирт болотный, политрихум обыкновенный, подбел обыкновенный, шейхцерия болотная, марьянник луговой, клюква болотная, росянка круглолистная, по окраинам болота встречается голубика, брусника. Болотный массив окружают сосняки-черничники, сосняки-брусничники, березняки.

Видовой состав животных заказника типичен для сосновых лесов и верховых болот. Встречается лось, кабан, рысь, медведь, волк, куница, заяц-беляк, тетерев, глухарь, серая куропатка, белая куропатка, рябчик, утка кряква.

#### 10. Объекты особой охраны заказника.

Ценные в экологическом, научном, природоохранном и эстетическом отношениях природные комплексы: олиготрофное болото топяно-лесного сосново-сфагнового типа, олиготрофное болото топяного осокового типа и мезотрофное топяное шейхцерево-сфагновое болото.

11. Основные виды разрешенного использования земельных участков в границах заказника:

- 1) деятельность по особой охране и изучению природы;
- 2) охрана природных территорий;
- 3) природно-познавательный туризм.

12. В границах заказника запрещается:

1) любое строительство, включая прокладку новых дорог и коммуникаций, возведение некапитальных временных построек и сооружений (за исключением подпунктов 1, 9 пункта 13 настоящего Положения);

2) все виды рубок леса (за исключением лесохозяйственных мероприятий, направленных на ликвидацию последствий стихийных бедствий, и санитарно-оздоровительных мероприятий);

3) разведка и добыча общераспространенных полезных ископаемых, выемка грунта, нарушение почвенно-растительного слоя, распашка земель, кроме проведения мероприятий, направленных на предупреждение и ликвидацию стихийных бедствий и чрезвычайных ситуаций;

4) промышленная заготовка и сбор ягод, лекарственных растений и других лесных ресурсов, а также заготовка и сбор с применением различных механических приспособлений (совки, гребенки и тому подобное);

5) стоянка и движение механизированного транспорта и специализированной техники, за исключением экстренных оперативных служб, проведения противопожарных и лесозащитных мероприятий, а также мероприятий, проводимых при возникновении чрезвычайных ситуаций и направленных на спасение жизни и сохранение здоровья людей;

6) изменение естественного гидрологического режима территории;

7) вырубка деревьев, уничтожение и повреждение древесно-кустарниковой растительности, заготовка живицы и другая деятельность, влекущая за собой нарушение условий обитания объектов растительного и животного мира;

8) применение химических средств борьбы с вредителями, болезнями растений, сорняками и малоценными породами деревьев и кустарников, стимуляторов роста;

9) разведение костров за пределами специально оборудованных кострищ, а также использование открытого огня в периоды, когда объявлена высокая пожарная опасность;

10) сброс сточных вод, сброс и складирование твердых и жидких отходов производства и потребления, захламление территории;

11) складирование ядохимикатов, минеральных и органических удобрений, нефтепродуктов;

- 12) использование взрывчатых веществ и пиротехнических устройств;
- 13) уничтожение и повреждение аншлагов, шлагдаумов, стендов, ограждений, иных элементов обустройства заказника, в том числе экологических троп.

13. Допустимое использование заказника:

- 1) установка информационных аншлагов и других информационных и предупредительных знаков;
- 2) проектирование и организация экологических троп (смотровых площадок);
- 3) осуществление научной деятельности;
- 4) проведение организованных экологических, образовательных экскурсий и туристская деятельность групп численностью не более десяти человек;
- 5) борьба с распространением борщевика Сосновского без применения химических средств;
- 6) рекреационное использование: однодневные посещения;
- 7) заготовка и сбор лекарственных растений, ягод и других пищевых лесных ресурсов для собственных нужд без использования механических приспособлений;
- 8) ремонт, регламентное обслуживание, реконструкция существующих коммуникаций, дорог, линейных объектов без расширения их полос отвода;
- 9) создание объектов лесной инфраструктуры, объектов, не связанных с созданием лесной инфраструктуры, в соответствии с разрешенным видом использования лесов;
- 10) осуществление мероприятий по охране, защите, воспроизводству лесов.

Приложение 1  
к Положению об особо охраняемой  
природной территории регионального  
значения – государственном природном  
заказнике «Болото Антохинское»

Графическое описание местоположения границ  
особо охраняемой природной территории регионального значения –  
государственного природного заказника «Болото Антохинское»

Раздел 1

Сведения об объекте		
особо охраняемая природная территория регионального значения – государственный природный заказник «Болото Антохинское» (далее – объект)		
№ п/п	Характеристики объекта	Описание характеристик
1	2	3
1	Местоположение объекта	Западнодвинский муниципальный округ Тверской области
2	Площадь объекта +/- величина погрешности определения площади (Р +/- Дельта Р)	2 677 799 кв. м ( ± 16 488 кв. м)
3	Иные характеристики объекта	-

Раздел 2

Сведения о местоположении границ объекта					
1. Система координат МСК-69, зона 1					
2. Сведения о характерных точках границ объекта					
Обозначение характерных точек границ	Координаты, м		Метод определения координат характерной точки	Средняя квадратическая погрешность положения характерной точки (Mt), м	Описание обозначения точки на местности (при наличии)
	X	Y			
1	2	3	4	5	6
1	214416.81	1194272.76	картометрический	5.00	–
2	214326.44	1194097.88	картометрический	5.00	–

Обозначение характерных точек границ	Координаты, м		Метод определения координат характерной точки	Средняя квадратическая погрешность положения характерной точки (Mt), м	Описание обозначения точки на местности (при наличии)
	X	Y			
1	2	3	4	5	6
3	214255.98	1194145.98	картометрический	5.00	—
4	214226.95	1194113.81	картометрический	5.00	—
5	214153.82	1194008.83	картометрический	5.00	—
6	214089.83	1193717.42	картометрический	5.00	—
7	214607.58	1193393.62	картометрический	5.00	—
8	214879.91	1193221.28	картометрический	5.00	—
9	214821.60	1193100.59	картометрический	5.00	—
10	214605.93	1192895.89	картометрический	5.00	—
11	214543.00	1192548.98	картометрический	5.00	—
12	214725.70	1192320.86	картометрический	5.00	—
13	215174.02	1192116.30	картометрический	5.00	—
14	215526.45	1191723.93	картометрический	5.00	—
15	215581.70	1191754.12	картометрический	5.00	—
16	215814.76	1191750.95	картометрический	5.00	—
17	215915.43	1191669.98	картометрический	5.00	—
18	215962.94	1191703.23	картометрический	5.00	—
19	216238.40	1191976.18	картометрический	5.00	—
20	216238.39	1191977.49	картометрический	5.00	—
21	216270.64	1192251.09	картометрический	5.00	—
22	216052.95	1192514.67	картометрический	5.00	—
23	215957.13	1192526.67	картометрический	5.00	—
24	215924.85	1192650.22	картометрический	5.00	—
25	216062.90	1192769.28	картометрический	5.00	—
26	216118.10	1192912.63	картометрический	5.00	—



Обозначение характерных точек границ	Координаты, м		Метод определения координат характерной точки	Средняя квадратическая погрешность положения характерной точки (Mt), м	Описание обозначения точки на местности (при наличии)
	X	Y			
1	2	3	4	5	6
27	215997.87	1193165.41	картометрический	5.00	—
28	215461.81	1193545.62	картометрический	5.00	—
29	215054.96	1193558.15	картометрический	5.00	—
30	214912.35	1193986.83	картометрический	5.00	—
31	214632.15	1194252.38	картометрический	5.00	—
1	214416.81	1194272.76	картометрический	5.00	—

### 3. Сведения о характерных точках части (частей) границы объекта

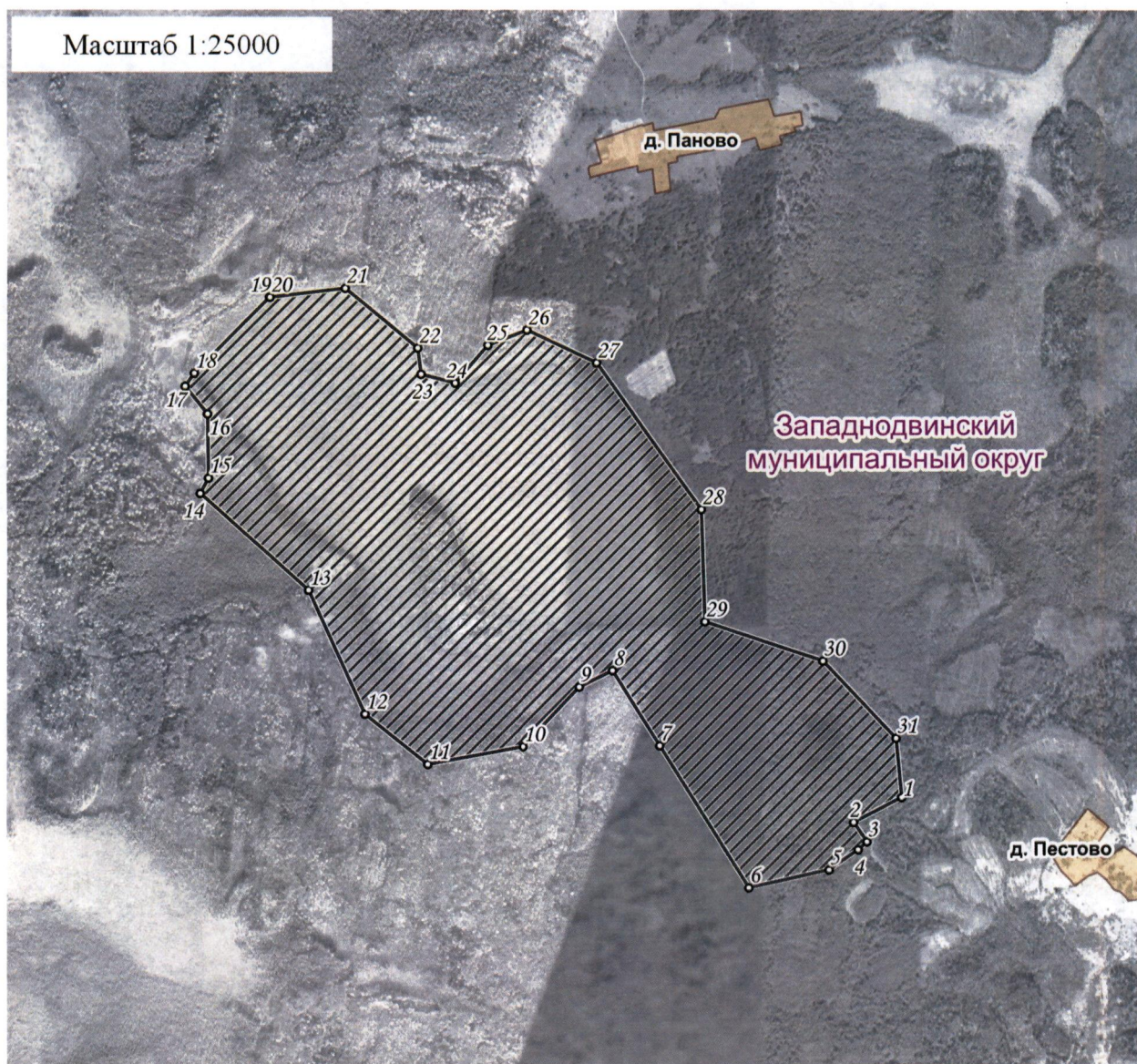
Обозначение характерных точек части границы	Координаты, м		Метод определения координат характерной точки	Средняя квадратическая погрешность положения характерной точки (Mt), м	Описание обозначения точки на местности (при наличии)
	X	Y			
1	2	3	4	5	6
-	-	-	-	-	-

## Раздел 3



Сведения о местоположении измененных (уточненных) границ объекта							
1. Система координат _____							
2. Сведения о характерных точках границ объекта							
Обозначение характерных точек границ	Существующие координаты, м		Измененные (уточненные) координаты, м		Метод определения координат характерной точки	Средняя квадратическая погрешность положения характерной точки (Mt), м	Описание обозначе- ния точки на местности (при наличии)
	X	Y	X	Y			
1	2	3	4	5	6	7	8
-	-	-	-	-	-	-	-
3. Сведения о характерных точках части (частей) границы объекта							
-	-	-	-	-	-	-	-

Приложение 2  
к Положению об особо охраняемой  
природной территории регионального  
значения – государственном природном  
заказнике «Болото Антохинское»

План границ особо охраняемой природной территории  
регионального значения – государственного природного заказника  
«Болото Антохинское»



Используемые условные знаки и обозначения:

- 24 характерная точка границы объекта
-  территория объекта
-  населенные пункты