



ПРАВИТЕЛЬСТВО ТВЕРСКОЙ ОБЛАСТИ

ПОСТАНОВЛЕНИЕ

26.02.2025

№ 118-пп

г. Тверь

Об особо охраняемой природной территории регионального значения – памятнике природы «Боры вокруг пос. Железенка»

В соответствии с Федеральным законом от 14.03.1995 № 33-ФЗ «Об особо охраняемых природных территориях», законом Тверской области от 08.12.2010 № 108-ЗО «Об особо охраняемых природных территориях в Тверской области», по результатам комплексного экологического обследования особо охраняемой природной территории регионального значения – памятника природы «Боры вокруг пос. Железинка», с учетом решения Комиссии при Правительстве Тверской области по вопросам организации и функционирования особо охраняемых природных территорий от 10.11.2023 № 3 Правительство Тверской области постановляет:

1. Определить уточненное наименование особо охраняемой природной территории Тверской области – памятника природы «Боры вокруг пос. Железинка», указанной в пункте 68 списка особо охраняемых природных территорий, утвержденного распоряжением Администрации Тверской области от 21.07.1995 № 657-р «О расширении площади особо охраняемых природных территорий Тверской области»: особо охраняемая природная территория регионального значения – памятник природы «Боры вокруг пос. Железенка».

2. Утвердить Паспорт особо охраняемой природной территории регионального значения – памятника природы «Боры вокруг пос. Железенка» (прилагается).

3. Министерству природных ресурсов и экологии Тверской области направить в орган, осуществляющий государственный кадастровый учет и государственную регистрацию прав, комплект документов для внесения сведений об особо охраняемой природной территории регионального значения – памятнике природы «Боры вокруг пос. Железенка» в установленном порядке.

4. Контроль за исполнением настоящего постановления возложить на заместителя Председателя Правительства Тверской области, курирующего вопросы природных ресурсов и экологии.

Отчет об исполнении постановления представить в трехмесячный срок со дня его вступления в силу.

5. Настоящее постановление вступает в силу со дня его официального опубликования.

**Губернатор
Тверской области**



И.М. Руденя

Приложение
к постановлению Правительства
Тверской области
от 26.02.2025 № 118-пп

Паспорт
особо охраняемой природной территории регионального значения –
памятника природы «Боры вокруг пос. Железенка»

1. Наименование и цель создания особо охраняемой природной территории регионального значения.

Особо охраняемая природная территория регионального значения – памятник природы «Боры вокруг пос. Железенка» (далее – памятник природы) создана с целью сохранения ценного в экологическом, научном, культурном, рекреационном и эстетическом отношении природного комплекса и его компонентов в естественном состоянии, поддержания экологического баланса, сохранения редких видов и уникальных природных объектов, занесенных в Красную книгу Тверской области.

2. Местонахождение памятника природы.

Памятник природы находится в Лесном муниципальном округе Тверской области в окрестностях поселка Железенка, в 16 км к юго-востоку от села Лесное.

3. Описание границ памятника природы.

Памятник природы расположен в кварталах 77 (выделы 16, 17, 18, 19), 88 (выделы 5, 6, 7, 18, 19), 89 (выделы 1, 2, 8, 9, 10, 11) Дубно-Ремизовского участкового лесничества Удомельского лесничества Тверской области.

Графическое описание местоположения границ особо охраняемой природной территории регионального значения – памятника природы «Боры вокруг пос. Железенка» приводится в приложении 1 к настоящему Паспорту.

План границ особо охраняемой природной территории регионального значения – памятника природы «Боры вокруг пос. Железенка» приводится в приложении 2 к настоящему Паспорту.

4. Площадь памятника природы.

Общая площадь памятника природы составляет 66,5 га.

5. Сведения о собственниках, землевладельцах, землепользователях и арендаторах земельных участков, на которых расположен памятник природы.

Земли лесного фонда, в собственности Российской Федерации.

6. Описание памятника природы.

Основная лесообразующая порода памятника природы – сосна обыкновенная. Насаждения характеризуются мозаичным составом – сосняки-брусничники сменяются сосняками-черничниками, а по более сухим местам сформировались боры-беломошники. В травянистом ярусе присутствует брусника, марьянник луговой, вереск, вейник тростниковидный, овсяница овечья, ястребинка зонтичная, иван-чай, кошачья лапка двудомная, купена душистая, единично отмечена любка двулистная. По более сухим местам произрастает тимьян. Встречаются виды, занесенные в Красную книгу Тверской области, – прострел раскрытый, по открытым сухим местам – толокнянка обыкновенная. В сосняке-черничнике в травяно-кустарничковом ярусе присутствует черника, брусника, марьянник луговой, орляк, кислица, ожика волосистая, ландыш майский, вереск обыкновенный, золотарник обыкновенный, встречается зимолобка зонтичная.

В древостое сосняка-черничника кроме сосны обыкновенной присутствует ель, а также береза и осина. В напочвенном покрове из

кустарничков преобладает черника. Брусника встречается в повышенных участках бора. В сосняке брусничном в древостое преобладает сосна, к ней примешиваются ель и береза. В подлеске встречается можжевельник, рябина. Характерен сплошной моховой покров из зеленых мхов. Среди кустарничков – брусника, толокнянка, вереск, в травяном покрове – вейник тростниковидный, ожика волосистая, орляк. Древостой сосняка лишайникового чистый, однородный и представлен сосной обыкновенной. Деревья примерно одного возраста. Напочвенный покров представлен в основном кладонией оленьей, цетрарией исландской, зелеными мхами.

Кроме крупных млекопитающих (лось, кабан) в лесных зоокомплексах памятника природы и его окружения встречаются лисица, белка, норка, горностаи и ласка; в подстилке отмечены рыжая полевка и обыкновенная бурозубка, составляющие кормовую базу для лисицы и куньих, а также ряда лесных птиц. На лесных участках помимо зяблика, пеночки-веснички, пеночки-теньковки, дрозда-рябинника, певчего дрозда, большой синицы, серой мухоловки, лесного конька и зарянки на территории памятника природы отмечены и гнездятся снегирь, зеленая пеночка, черный дрозд, крапивник, желтоголовый королек, канюк, ястреб-тетеревятник, вертишейка.

7. Объекты особой охраны памятника природы:

1) ценные в экологическом, научном, природоохранном и эстетическом отношениях природные комплексы: сосняки-черничники, сосняки-брусничники, сосняки лишайниковые;

2) виды растений, занесенные в Красную книгу Тверской области: прострел раскрытый; толокнянка обыкновенная.

8. Основные виды разрешенного использования земельных участков, расположенных в границах памятника природы:

1) деятельность по особой охране и изучению природы;
2) охрана природных территорий;
3) природно-познавательный туризм.

9. В границах памятника природы запрещается всякая деятельность, влекущая за собой нарушение сохранности памятника природы, в том числе:

1) любое строительство, включая прокладку новых дорог и коммуникаций, возведение некапитальных временных построек и сооружений, за исключением подпунктов 1, 9 пункта 10 настоящего Паспорта;

2) все виды рубок леса (за исключением лесохозяйственных мероприятий, направленных на ликвидацию последствий стихийных бедствий, и санитарно-оздоровительных мероприятий);

3) разведка и добыча общераспространенных полезных ископаемых, выемка грунта, нарушение почвенно-растительного слоя, распашка земель, кроме проведения мероприятий, направленных на предупреждение и ликвидацию стихийных бедствий и чрезвычайных ситуаций;

4) проведение культурно-массовых мероприятий, спортивных соревнований, физкультурно-спортивных фестивалей и тренировочных сборов;

5) высадка и культивация видов растений, не свойственных для биологических сообществ памятника природы;

6) промышленная заготовка и сбор ягод, лекарственных растений и других лесных ресурсов, а также заготовка и сбор с применением различных механических приспособлений (совки, грабенки и тому подобное);

7) стоянка и движение механизированного транспорта и специализированной техники, за исключением экстренных оперативных служб, проведения противопожарных и лесозащитных мероприятий, а также мероприятий, проводимых при возникновении чрезвычайных ситуаций и направленных на спасение жизни и сохранение здоровья людей;

8) организация туристских станций, бивуаков, палаточных лагерей, туристических троп и трасс;

9) изменение естественного гидрологического режима территории, размещение гидротехнических сооружений;

10) применение химических средств борьбы с вредителями, болезнями растений, сорняками и малоценными породами деревьев и кустарников, стимуляторов роста;

11) разведение костров за пределами специально оборудованных кострищ, а также использование открытого огня в периоды, когда объявлена высокая пожарная опасность;

12) сброс сточных вод, сброс и складирование твердых и жидких отходов производства и потребления, захламление территории;

13) складирование ядохимикатов, минеральных и органических удобрений, нефтепродуктов;

14) использование взрывчатых веществ и пиротехнических устройств;

15) уничтожение и повреждение аншлагов, шлаббаумов, стендов, ограждений, иных элементов обустройства памятника природы, в том числе экологических троп.

10. Допустимое использование памятника природы:

1) установка информационных аншлагов и других информационных и предупредительных знаков;

2) проектирование и организация экологических троп (смотровых площадок);

3) осуществление научной деятельности;

4) проведение организованных экологических, образовательных экскурсий и туристская деятельность групп численностью не более десяти человек;

5) борьба с распространением борщевика Сосновского без применения химических средств;

6) рекреационное использование: однодневные посещения;

7) заготовка и сбор лекарственных растений, ягод и других пищевых лесных ресурсов для собственных нужд без использования механических приспособлений;

8) ремонт, регламентное обслуживание, реконструкция существующих коммуникаций, дорог, линейных объектов без расширения их полос отвода;

9) создание объектов лесной инфраструктуры, объектов, не связанных с созданием лесной инфраструктуры, в соответствии с разрешенным видом использования лесов, не влекущих за собой нарушение сохранности памятника природы;

10) осуществление мероприятий по охране, защите, воспроизводству лесов.

Приложение 1
к Паспорту особо охраняемой
природной территории регионального
значения – памятника природы «Боры
вокруг пос. Железенка»

Графическое описание местоположения границ
особо охраняемой природной территории регионального значения –
памятника природы «Боры вокруг пос. Железенка»

Раздел 1

Сведения об объекте		
особо охраняемая природная территория регионального значения – памятник природы «Боры вокруг пос. Железенка» (далее – объект)		
№ п/п	Характеристики объекта	Описание характеристик
1	2	3
1	Местоположение объекта	Лесной муниципальный округ Тверской области
2	Площадь объекта +/- величина погрешности определения площади (Р +/- Дельта Р)	665 799 кв. м (\pm 8 160 кв. м)
3	Иные характеристики объекта	-

Раздел 2

Сведения о местоположении границ объекта					
1. Система координат МСК-69, зона 2					
2. Сведения о характерных точках границ объекта					
Обозначение характерных точек границ	Координаты, м		Метод определения координат характерной точки	Средняя квадратическая погрешность положения характерной точки (Mt), м	Описание обозначения точки на местности (при наличии)
	X	Y			
1	2	3	4	5	6
–	–	–	–	–	–

Обозначение характерных точек границ	Координаты, м		Метод определения координат характерной точки	Средняя квадратическая погрешность положения характерной точки (Mt), м	Описание обозначения точки на местности (при наличии)
	X	Y			
1	2	3	4	5	6
3. Сведения о характерных точках части (частей) границы объекта					
Обозначение характерных точек части границы	Координаты, м		Метод определения координат характерной точки	Средняя квадратическая погрешность положения характерной точки (Mt), м	Описание обозначения точки на местности (при наличии)
	X	Y			
1	2	3	4	5	6
Контур 1					
1	451749.96	2263066.38	картометрический	5.00	—
2	451924.00	2262528.97	картометрический	5.00	—
3	451711.09	2261976.46	картометрический	5.00	—
4	451258.58	2262238.70	картометрический	5.00	—
5	451289.10	2262357.42	картометрический	5.00	—
6	451488.08	2262409.39	картометрический	5.00	—
7	451510.83	2262452.85	картометрический	5.00	—
8	451523.52	2262493.90	картометрический	5.00	—
9	451541.53	2262500.66	картометрический	5.00	—
10	451575.67	2262510.04	картометрический	5.00	—
11	451600.90	2262541.41	картометрический	5.00	—
12	451640.31	2262573.29	картометрический	5.00	—
13	451632.14	2262629.81	картометрический	5.00	—
14	451605.51	2262746.51	картометрический	5.00	—
15	451653.78	2262813.24	картометрический	5.00	—
16	451555.09	2262902.94	картометрический	5.00	—
17	451564.04	2262935.74	картометрический	5.00	—

Обозначение характерных точек границ	Координаты, м		Метод определения координат характерной точки	Средняя квадратическая погрешность положения характерной точки (Mt), м	Описание обозначения точки на местности (при наличии)
	X	Y			
1	2	3	4	5	6
18	451590.22	2262940.76	картометрический	5.00	—
19	451633.01	2262991.04	картометрический	5.00	—
20	451666.12	2263028.78	картометрический	5.00	—
1	451749.96	2263066.38	картометрический	5.00	—
Контур 2					
21	452551.91	2263660.09	картометрический	5.00	—
22	452688.17	2263559.46	картометрический	5.00	—
23	452612.97	2263513.26	картометрический	5.00	—
24	452500.19	2263480.28	картометрический	5.00	—
25	452425.89	2263459.57	картометрический	5.00	—
26	452326.55	2263405.71	картометрический	5.00	—
27	452206.68	2263362.42	картометрический	5.00	—
28	452008.61	2263364.90	картометрический	5.00	—
29	452010.51	2263429.07	картометрический	5.00	—
30	452020.20	2263441.62	картометрический	5.00	—
31	452049.25	2263479.20	картометрический	5.00	—
32	452084.00	2263472.37	картометрический	5.00	—
33	452101.19	2263501.42	картометрический	5.00	—
34	452134.00	2263547.26	картометрический	5.00	—
35	452151.78	2263560.10	картометрический	5.00	—
36	452205.75	2263582.39	картометрический	5.00	—
37	452326.22	2263617.28	картометрический	5.00	—
21	452551.91	2263660.09	картометрический	5.00	—

Обозначение характерных точек границ	Координаты, м		Метод определения координат характерной точки	Средняя квадратическая погрешность положения характерной точки (Mt), м	Описание обозначения точки на местности (при наличии)
	X	Y			
1	2	3	4	5	6
Контур 3					
38	453043.13	2263877.11	картометрический	5.00	—
39	453075.67	2263817.44	картометрический	5.00	—
40	453195.65	2263756.88	картометрический	5.00	—
41	453162.96	2263709.04	картометрический	5.00	—
42	453104.11	2263599.34	картометрический	5.00	—
43	453055.12	2263605.60	картометрический	5.00	—
44	453002.32	2263605.72	картометрический	5.00	—
45	452938.91	2263564.78	картометрический	5.00	—
46	452851.85	2263510.53	картометрический	5.00	—
47	452818.07	2263535.16	картометрический	5.00	—
48	452796.49	2263583.44	картометрический	5.00	—
49	452746.80	2263582.99	картометрический	5.00	—
50	452797.96	2263646.87	картометрический	5.00	—
51	452924.72	2263840.24	картометрический	5.00	—
52	452991.86	2263834.61	картометрический	5.00	—
53	453023.17	2263868.21	картометрический	5.00	—
38	453043.13	2263877.11	картометрический	5.00	—
Контур 4					
54	451838.88	2262870.36	картометрический	5.00	—
55	452003.54	2262858.09	картометрический	5.00	—
56	452000.61	2262815.50	картометрический	5.00	—
57	451998.61	2262755.67	картометрический	5.00	—

Обозначение характерных точек границ	Координаты, м		Метод определения координат характерной точки	Средняя квадратическая погрешность положения характерной точки (Mt), м	Описание обозначения точки на местности (при наличии)
	X	Y			
1	2	3	4	5	6
58	452000.04	2262694.18	картометрический	5.00	—
59	452023.68	2262629.25	картометрический	5.00	—
60	451934.02	2262340.94	картометрический	5.00	—
61	451891.74	2262266.56	картометрический	5.00	—
62	451864.04	2262190.84	картометрический	5.00	—
63	451842.31	2262089.75	картометрический	5.00	—
64	451788.22	2261931.77	картометрический	5.00	—
65	451732.30	2261964.24	картометрический	5.00	—
66	451954.40	2262528.45	картометрический	5.00	—
54	451838.88	2262870.36	картометрический	5.00	—
Контур 5					
67	452048.32	2262623.89	картометрический	5.00	—
68	452156.40	2262600.24	картометрический	5.00	—
69	451826.70	2261910.04	картометрический	5.00	—
70	451807.64	2261920.80	картометрический	5.00	—
71	451863.34	2262083.25	картометрический	5.00	—
72	451884.98	2262184.04	картометрический	5.00	—
73	451911.32	2262256.49	картометрический	5.00	—
74	451953.70	2262331.05	картометрический	5.00	—
67	452048.32	2262623.89	картометрический	5.00	—
Контур 6					
75	452519.42	2263303.95	картометрический	5.00	—
76	452545.99	2263250.84	картометрический	5.00	—

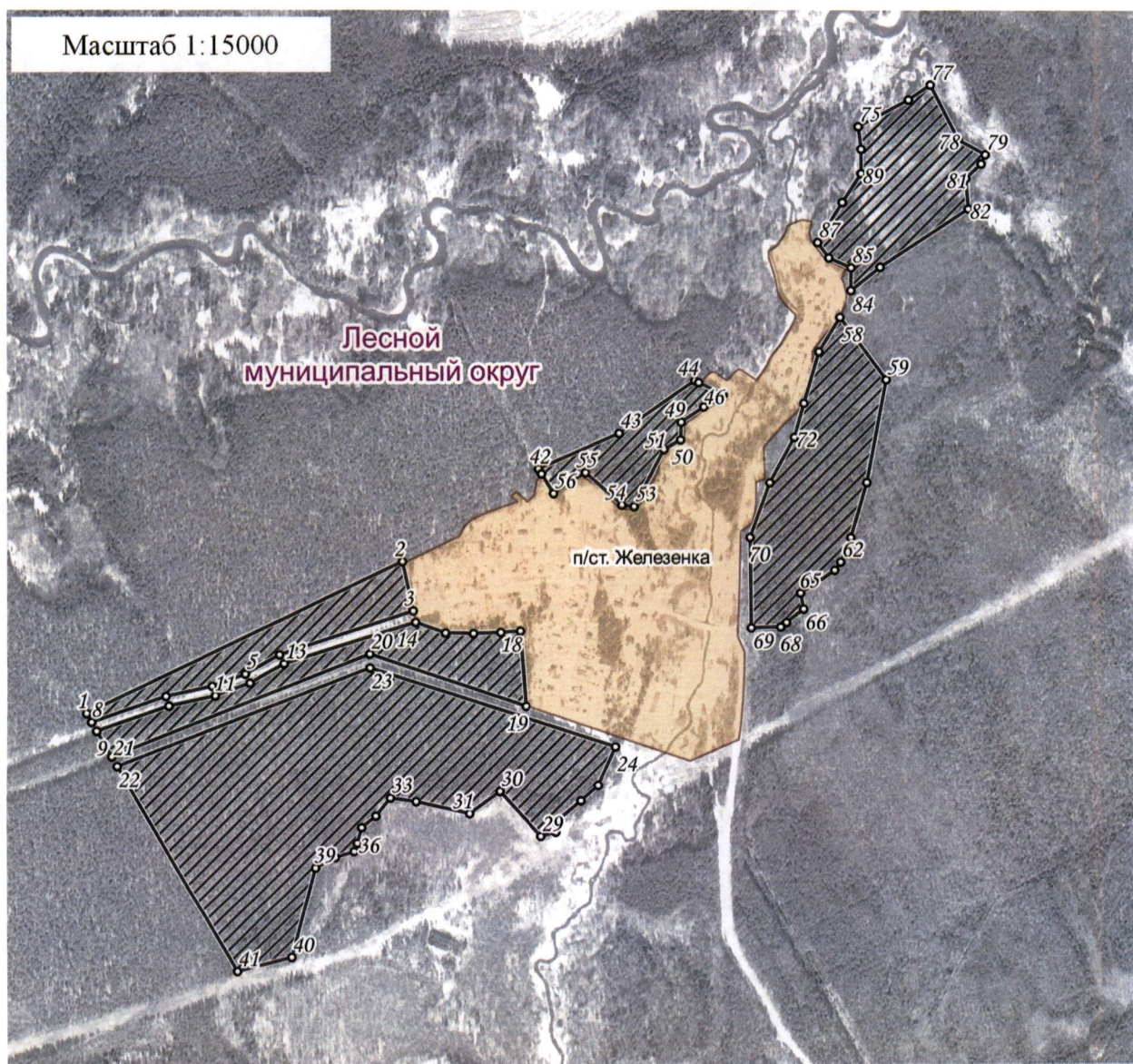
Обозначение характерных точек границ	Координаты, м		Метод определения координат характерной точки	Средняя квадратическая погрешность положения характерной точки (Mt), м	Описание обозначения точки на местности (при наличии)
	X	Y			
1	2	3	4	5	6
77	452550.44	2263242.26	картометрический	5.00	—
78	452435.50	2263075.45	картометрический	5.00	—
79	452358.12	2262899.27	картометрический	5.00	—
80	452347.24	2262905.75	картометрический	5.00	—
81	452304.16	2262931.92	картометрический	5.00	—
82	452349.88	2263001.80	картометрический	5.00	—
83	452278.35	2263081.27	картометрический	5.00	—
84	452275.05	2263108.17	картометрический	5.00	—
85	452400.16	2263174.37	картометрический	5.00	—
86	452400.42	2263174.68	картометрический	5.00	—
87	452420.61	2263210.88	картометрический	5.00	—
88	452459.39	2263212.22	картометрический	5.00	—
89	452492.56	2263261.63	картометрический	5.00	—
90	452507.78	2263299.41	картометрический	5.00	—
75	452519.42	2263303.95	картометрический	5.00	—

Раздел 3



Сведения о местоположении измененных (уточненных) границ объекта							
1. Система координат _____							
2. Сведения о характерных точках границ объекта							
Обозначение характерных точек границ	Существующи е координаты, м		Измененные (уточненные) координаты, м		Метод определения координат характерной точки	Средняя квадратическая погрешность положения характерной точки (Mt), м	Описание обозначения точки на местности (при наличии)
	X	Y	X	Y			
1	2	3	4	5	6	7	8
-	-	-	-	-	-	-	-
3. Сведения о характерных точках части (частей) границы объекта							
-	-	-	-	-	-	-	-

Приложение 2
к Паспорту особо охраняемой
природной территории регионального
значения – памятника природы
«Боры вокруг пос. Железенка»

План границ
особо охраняемой природной территории регионального значения –
памятника природы «Боры вокруг пос. Железенка»



Используемые условные знаки и обозначения:

- 24 характерная точка границы объекта
-  территория объекта
-  населенные пункты