



ПРАВИТЕЛЬСТВО ТВЕРСКОЙ ОБЛАСТИ

ПОСТАНОВЛЕНИЕ

26.02.2025

№ 119-пп

г. Тверь

Об утверждении Положения об особо охраняемой природной территории регионального значения – государственном природном заказнике «Болото Бутаковский Мох»

В соответствии с Федеральным законом от 14.03.1995 № 33-ФЗ «Об особо охраняемых природных территориях», законом Тверской области от 08.12.2010 № 108-ЗО «Об особо охраняемых природных территориях в Тверской области», по результатам комплексного экологического обследования особо охраняемой природной территории регионального значения – государственного природного заказника «Болото Бутаковский Мох», с учетом решения Комиссии при Правительстве Тверской области по вопросам организации и функционирования особо охраняемых природных территорий от 10.11.2023 № 3 Правительство Тверской области постановляет:

1. Утвердить Положение об особо охраняемой природной территории регионального значения – государственном природном заказнике «Болото Бутаковский Мох» (прилагается).

2. Министерству природных ресурсов и экологии Тверской области направить в орган, осуществляющий государственный кадастровый учет и государственную регистрацию прав, комплект документов для внесения сведений об особо охраняемой природной территории регионального значения – государственном природном заказнике «Болото Бутаковский Мох» в установленном порядке.

3. Контроль за исполнением настоящего постановления возложить на заместителя Председателя Правительства Тверской области, курирующего вопросы природных ресурсов и экологии.

Отчет об исполнении постановления представить в трехмесячный срок со дня его вступления в силу.

4. Настоящее постановление вступает в силу со дня его официального опубликования.

**Губернатор
Тверской области**



И.М. Руденя

Приложение
к постановлению Правительства
Тверской области
от 26.02.2025 № 119-пп

Положение
об особо охраняемой природной территории регионального значения –
государственном природном заказнике «Болото Бутаковский Мох»

1. Наименование особо охраняемой природной территории регионального значения.

Особо охраняемая природная территория регионального значения – государственный природный заказник «Болото Бутаковский Мох» (далее – заказник).

2. Значение заказника.

Региональное.

3. Профиль заказника.

Комплексный (ландшафтный).

4. Цель создания заказника.

Сохранение эталонных участков болотных ландшафтов южно-таежной природной зоны, являющихся местом произрастания редких охраняемых видов растений, занесенных в Красную книгу Тверской области.

5. Местонахождение заказника.

Заказник находится в Нелидовском муниципальном округе Тверской области, в окрестностях деревни Бутаки.

6. Описание границ заказника.

Заказник располагается в кварталах 20 (часть), 30 (часть), 31 (часть), 32 (часть), 33 (часть), 34 (часть), 41 (часть), 42 (часть), 43 (часть), 44 (часть) Нелидовского участкового лесничества Западнодвинского лесничества Тверской области.

Графическое описание местоположения границ особо охраняемой природной территории регионального значения – государственного природного заказника «Болото Бутаковский Мох» приводится в приложении 1 к настоящему Положению.

План границ особо охраняемой природной территории регионального значения – государственного природного заказника «Болото Бутаковский Мох» приводится в приложении 2 к настоящему Положению.

7. Площадь заказника.

Общая площадь заказника составляет 944,6 га.

8. Сведения о собственниках, землевладельцах, землепользователях и арендаторах земельных участков, на которых расположен заказник.

Земли лесного фонда, в собственности Российской Федерации.

9. Описание заказника.

Болото верхового типа представлено сосняком пушицево-сфагновым. В травяно-кустарничковом ярусе присутствуют брусника, черника, пушица, мирт болотный, подбел обыкновенный, марьянник луговой, клюква болотная, росянка круглолистная, по окраинам болота встречается голубика. Отмечены виды, занесенные в Красную книгу Тверской области, – морошка приземистая, водяника черная, клюква мелкоплодная. По краю болота произрастает сосняк-черничник.

Животный мир характерен для верховых болот. Отмечены лось, кабан, медведь, лиса, заяц, глухарь, тетерев. На болоте гнездится большое количество птиц – серый журавль, большой улит, фифи, средний кроншнеп, белая куропатка.

10. Объекты особой охраны заказника:

1) ценный в экологическом, научном, природоохранном и эстетическом отношениях природный комплекс: олиготрофное болото сосново-сфагнового типа;

2) виды растений, занесенных в Красную книгу Тверской области:

водяника черная;

клюква мелкоплодная;

морозка приземистая.

11. Основные виды разрешенного использования земельных участков в границах заказника:

1) деятельность по особой охране и изучению природы;

2) охрана природных территорий;

3) природно-познавательный туризм.

12. В границах заказника запрещается:

1) любое строительство, включая прокладку новых дорог и коммуникаций, возведение некапитальных временных построек и сооружений, за исключением подпункта 1 пункта 13 настоящего Положения;

2) все виды рубок леса (за исключением лесохозяйственных мероприятий, направленных на ликвидацию последствий стихийных бедствий, и санитарно-оздоровительных мероприятий);

3) разведка и добыча общераспространенных полезных ископаемых, выемка грунта, нарушение почвенно-растительного слоя, распашка земель, кроме проведения мероприятий, направленных на предупреждение и ликвидацию стихийных бедствий и чрезвычайных ситуаций;

4) промышленная заготовка и сбор ягод, лекарственных растений и других лесных ресурсов, а также заготовка и сбор с применением различных механических приспособлений (совки, гребенки и тому подобное);

5) стоянка и движение механизированного транспорта и специализированной техники, за исключением экстренных оперативных служб, проведения противопожарных и лесозащитных мероприятий, а также мероприятий, проводимых при возникновении чрезвычайных ситуаций и направленных на спасение жизни и сохранение здоровья людей;

6) изменение естественного гидрологического режима территории;

7) вырубка деревьев, уничтожение и повреждение древесно-кустарниковой растительности, заготовка живицы и другая деятельность, влекущая за собой нарушение условий обитания объектов растительного и животного мира;

8) применение химических средств борьбы с вредителями, болезнями растений, сорняками и малоценными породами деревьев и кустарников, стимуляторов роста;

9) разведение костров за пределами специально оборудованных кострищ, а также использование открытого огня в периоды, когда объявлена высокая пожарная опасность;

10) сброс сточных вод, сброс и складирование твердых и жидких отходов производства и потребления, захламление территории;

11) складирование ядохимикатов, минеральных и органических удобрений, нефтепродуктов;

12) использование взрывчатых веществ и пиротехнических устройств;

13) уничтожение и повреждение аншлагов, шлагбаумов, стендов, ограждений, иных элементов обустройства заказника, в том числе экологических троп.

13. Допустимое использование заказника:

1) установка информационных аншлагов и других информационных и предупредительных знаков;

2) проектирование и организация экологических троп (смотровых площадок);

3) осуществление научной деятельности;

4) проведение организованных экологических, образовательных экскурсий и туристская деятельность групп численностью не более десяти человек;

5) борьба с распространением борщевика Сосновского без применения химических средств;

6) рекреационное использование: однодневные посещения;

7) заготовка и сбор лекарственных растений, ягод и других пищевых лесных ресурсов для собственных нужд без использования механических приспособлений;

8) ремонт, регламентное обслуживание, реконструкция существующих коммуникаций, дорог, линейных объектов без расширения их полос отвода.

Приложение 1
к Положению об особо охраняемой
природной территории регионального
значения – государственном природном
заказнике «Болото Бутаковский Мох»

Графическое описание местоположения границ
особо охраняемой природной территории регионального значения –
государственного природного заказника «Болото Бутаковский Мох»

Раздел 1

Сведения об объекте		
особо охраняемая природная территория регионального значения – государственный природный заказник «Болото Бутаковский Мох» (далее – объект)		
№ п/п	Характеристики объекта	Описание характеристик
1	2	3
1	Местоположение объекта	Нелидовский муниципальный округ Тверской области
2	Площадь объекта +/- величина погрешности определения площади (Р +/- Дельта Р)	9 445 914 кв. м (\pm 31 600 кв. м)
3	Иные характеристики объекта	-

Раздел 2

Сведения о местоположении границ объекта					
1. Система координат МСК-69, зона 1					
2. Сведения о характерных точках границ объекта					
Обозначение характерных точек границ	Координаты, м		Метод определения координат характерной точки	Средняя квадратическая погрешность положения характерной точки (Mt), м	Описание обозначения точки на местности (при наличии)
	X	Y			
1	2	3	4	5	6
1	231766.77	1253978.28	картометрический	5.00	–
2	231805.21	1254125.13	картометрический	5.00	–

Обозначение характерных точек границ	Координаты, м		Метод определения координат характерной точки	Средняя квадратическая погрешность положения характерной точки (Mt), м	Описание обозначения точки на местности (при наличии)
	X	Y			
1	2	3	4	5	6
3	231807.00	1254252.33	картометрический	5.00	—
4	231442.33	1254231.96	картометрический	5.00	—
5	231392.02	1254360.13	картометрический	5.00	—
6	231187.57	1254558.66	картометрический	5.00	—
7	231116.14	1254723.90	картометрический	5.00	—
8	231091.19	1254915.16	картометрический	5.00	—
9	231198.44	1255045.90	картометрический	5.00	—
10	231280.91	1255223.43	картометрический	5.00	—
11	230993.98	1255204.56	картометрический	5.00	—
12	230927.64	1255130.32	картометрический	5.00	—
13	230857.41	1255156.25	картометрический	5.00	—
14	230817.39	1255210.08	картометрический	5.00	—
15	230799.46	1255294.64	картометрический	5.00	—
16	230706.05	1255398.16	картометрический	5.00	—
17	230705.93	1255478.00	картометрический	5.00	—
18	230692.46	1255575.74	картометрический	5.00	—
19	230624.80	1255689.64	картометрический	5.00	—
20	230482.54	1255807.36	картометрический	5.00	—
21	230356.52	1255908.44	картометрический	5.00	—
22	230288.38	1256080.53	картометрический	5.00	—
23	229559.09	1255817.77	картометрический	5.00	—
24	229196.34	1255703.65	картометрический	5.00	—
25	229211.56	1255508.80	картометрический	5.00	—
26	229019.48	1255592.96	картометрический	5.00	—

Обозначение характерных точек границ	Координаты, м		Метод определения координат характерной точки	Средняя квадратическая погрешность положения характерной точки (Mt), м	Описание обозначения точки на местности (при наличии)
	X	Y			
1	2	3	4	5	6
27	229022.46	1255425.66	картометрический	5.00	—
28	228990.42	1255389.90	картометрический	5.00	—
29	229056.82	1255282.05	картометрический	5.00	—
30	229120.67	1255251.27	картометрический	5.00	—
31	229224.60	1255273.79	картометрический	5.00	—
32	229248.45	1254782.33	картометрический	5.00	—
33	229148.94	1254785.21	картометрический	5.00	—
34	229114.59	1254721.92	картометрический	5.00	—
35	229124.50	1254632.92	картометрический	5.00	—
36	229090.30	1254590.83	картометрический	5.00	—
37	229001.25	1254574.55	картометрический	5.00	—
38	229017.36	1254464.31	картометрический	5.00	—
39	228873.73	1254197.66	картометрический	5.00	—
40	228889.15	1254141.12	картометрический	5.00	—
41	228955.85	1254149.04	картометрический	5.00	—
42	228973.87	1254101.67	картометрический	5.00	—
43	228669.19	1254091.54	картометрический	5.00	—
44	228628.34	1253862.00	картометрический	5.00	—
45	228606.42	1253751.49	картометрический	5.00	—
46	228602.73	1253458.88	картометрический	5.00	—
47	228591.10	1253249.91	картометрический	5.00	—
48	228724.73	1253282.80	картометрический	5.00	—
49	228745.66	1253106.16	картометрический	5.00	—
50	228703.10	1252900.32	картометрический	5.00	—

Обозначение характерных точек границ	Координаты, м		Метод определения координат характерной точки	Средняя квадратическая погрешность положения характерной точки (Mt), м	Описание обозначения точки на местности (при наличии)
	X	Y			
1	2	3	4	5	6
51	228766.10	1252832.10	картометрический	5.00	—
52	228785.33	1252571.48	картометрический	5.00	—
53	228646.32	1252106.67	картометрический	5.00	—
54	228739.45	1252114.19	картометрический	5.00	—
55	228645.67	1251935.10	картометрический	5.00	—
56	228323.78	1251933.30	картометрический	5.00	—
57	228404.56	1251776.02	картометрический	5.00	—
58	228742.42	1251782.51	картометрический	5.00	—
59	228843.72	1251585.32	картометрический	5.00	—
60	229299.95	1251642.61	картометрический	5.00	—
61	229389.29	1251423.86	картометрический	5.00	—
62	229444.28	1251375.00	картометрический	5.00	—
63	229638.25	1251381.37	картометрический	5.00	—
64	229642.21	1251345.36	картометрический	5.00	—
65	229725.16	1251393.42	картометрический	5.00	—
66	229720.17	1251575.57	картометрический	5.00	—
67	229773.49	1251626.01	картометрический	5.00	—
68	229901.53	1251938.76	картометрический	5.00	—
69	229891.08	1252059.22	картометрический	5.00	—
70	229817.22	1252183.62	картометрический	5.00	—
71	229820.73	1252315.32	картометрический	5.00	—
72	230127.34	1252335.65	картометрический	5.00	—
73	230126.53	1252284.47	картометрический	5.00	—
74	230150.81	1252284.46	картометрический	5.00	—

Обозначение характерных точек границ	Координаты, м		Метод определения координат характерной точки	Средняя квадратическая погрешность положения характерной точки (Mt), м	Описание обозначения точки на местности (при наличии)
	X	Y			
1	2	3	4	5	6
75	230156.91	1252239.02	картометрический	5.00	—
76	230194.99	1252239.00	картометрический	5.00	—
77	230195.52	1252184.78	картометрический	5.00	—
78	230235.61	1252185.07	картометрический	5.00	—
79	230243.15	1251867.37	картометрический	5.00	—
80	230114.53	1251851.77	картометрический	5.00	—
81	230114.83	1251767.58	картометрический	5.00	—
82	230179.06	1251683.63	картометрический	5.00	—
83	230254.10	1251688.06	картометрический	5.00	—
84	230279.34	1251187.71	картометрический	5.00	—
85	230825.83	1251221.05	картометрический	5.00	—
86	230893.56	1251292.76	картометрический	5.00	—
87	230897.80	1251341.46	картометрический	5.00	—
88	230790.95	1251462.91	картометрический	5.00	—
89	231442.68	1251498.41	картометрический	5.00	—
90	231451.38	1251555.89	картометрический	5.00	—
91	231411.34	1251691.96	картометрический	5.00	—
92	230719.40	1251636.90	картометрический	5.00	—
93	230652.73	1251700.04	картометрический	5.00	—
94	230656.49	1251908.36	картометрический	5.00	—
95	230722.97	1251924.97	картометрический	5.00	—
96	230815.87	1252016.46	картометрический	5.00	—
97	230846.85	1252060.32	картометрический	5.00	—
98	230868.90	1252077.64	картометрический	5.00	—

Обозначение характерных точек границ	Координаты, м		Метод определения координат характерной точки	Средняя квадратическая погрешность положения характерной точки (Mt), м	Описание обозначения точки на местности (при наличии)
	X	Y			
1	2	3	4	5	6
99	230944.01	1252196.05	картометрический	5.00	—
100	230713.40	1252177.72	картометрический	5.00	—
101	230832.82	1252282.12	картометрический	5.00	—
102	230832.65	1252379.65	картометрический	5.00	—
103	230872.40	1252405.56	картометрический	5.00	—
104	230915.28	1252410.80	картометрический	5.00	—
105	231003.66	1252569.54	картометрический	5.00	—
106	230823.16	1252561.54	картометрический	5.00	—
107	230817.71	1252752.27	картометрический	5.00	—
108	231079.95	1252769.94	картометрический	5.00	—
109	231066.05	1252965.18	картометрический	5.00	—
110	231034.45	1253160.75	картометрический	5.00	—
111	231038.73	1253231.60	картометрический	5.00	—
112	231091.77	1253292.69	картометрический	5.00	—
113	231144.76	1253415.92	картометрический	5.00	—
114	230970.03	1253390.74	картометрический	5.00	—
115	230936.88	1253426.73	картометрический	5.00	—
116	230960.18	1253466.00	картометрический	5.00	—
117	230940.39	1253499.12	картометрический	5.00	—
118	230892.29	1253499.29	картометрический	5.00	—
119	230889.57	1253583.95	картометрический	5.00	—
120	230971.20	1253596.13	картометрический	5.00	—
121	231174.17	1253768.40	картометрический	5.00	—
122	231208.50	1253827.44	картометрический	5.00	—

Обозначение характерных точек границ	Координаты, м		Метод определения координат характерной точки	Средняя квадратическая погрешность положения характерной точки (Mt), м	Описание обозначения точки на местности (при наличии)
	X	Y			
1	2	3	4	5	6
123	231244.54	1253835.63	картометрический	5.00	—
124	231254.48	1253746.63	картометрический	5.00	—
125	231416.17	1253849.16	картометрический	5.00	—
126	231526.03	1253965.38	картометрический	5.00	—
127	231592.52	1253977.57	картометрический	5.00	—
1	231766.77	1253978.28	картометрический	5.00	—

3. Сведения о характерных точках части (частей) границы объекта

Обозначение характерных точек части границы	Координаты, м		Метод определения координат характерной точки	Средняя квадратическая погрешность положения характерной точки (Mt), м	Описание обозначения точки на местности (при наличии)
	X	Y			
1	2	3	4	5	6
-	-	-	-	-	-

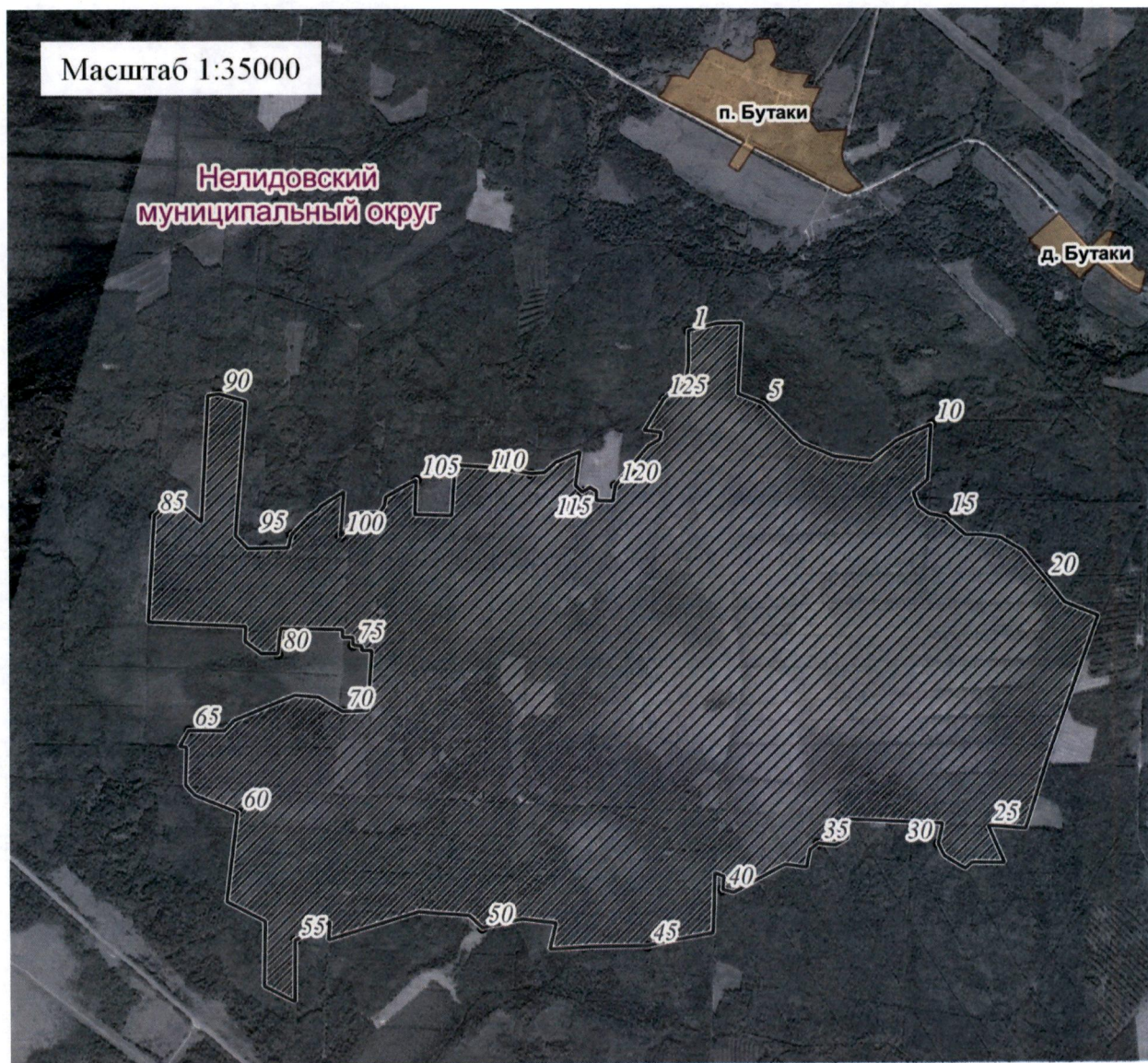
Раздел 3

Сведения о местоположении измененных (уточненных) границ объекта							
1. Система координат _____							
2. Сведения о характерных точках границ объекта							
Обозначение характерных точек границ	Существующие координаты, м		Измененные (уточненные) координаты, м		Метод определения координат характерной точки	Средняя квадратическая погрешность положения характерной точки (Mt), м	Описание обозначения точки на местности (при наличии)
	X	Y	X	Y			
1	2	3	4	5	6	7	8
-	-	-	-	-	-	-	-
3. Сведения о характерных точках части (частей) границы объекта							
-	-	-	-	-	-	-	-

Приложение 2

к Положению об особо охраняемой
природной территории регионального
значения – государственном природном
заказнике «Болото Бутаковский Мох»

План границ
особо охраняемой природной территории регионального значения –
государственного природного заказника «Болото Бутаковский Мох»



Используемые условные знаки и обозначения

- 1
• характерная точка границы объекта
- ▨ территория объекта
- населенные пункты