



ПРАВИТЕЛЬСТВО ТВЕРСКОЙ ОБЛАСТИ

ПОСТАНОВЛЕНИЕ

24.01.2025

№ 48-пп

г. Тверь

Об особо охраняемой природной территории регионального значения – государственном природном заказнике «Болото Заводское»

В соответствии с Федеральным законом от 14.03.1995 № 33-ФЗ «Об особо охраняемых природных территориях», законом Тверской области от 08.12.2010 № 108-ЗО «Об особо охраняемых природных территориях в Тверской области», по результатам комплексного экологического обследования особо охраняемой природной территории регионального значения – государственного природного заказника «Болото Заводское», с учетом решения Комиссии при Правительстве Тверской области по вопросам организации и функционирования особо охраняемых природных территорий от 17.07.2024 № 2 Правительство Тверской области постановляет:

1. Утвердить Положение об особо охраняемой природной территории регионального значения – государственном природном заказнике «Болото Заводское» (прилагается).

2. Признать утратившим силу постановление Правительства Тверской области от 02.12.2020 № 544-пп «Об утверждении графического описания местоположения границ особо охраняемой природной территории регионального значения – государственного природного заказника «Болото Заводское».

3. Министерству природных ресурсов и экологии Тверской области направить в орган, осуществляющий государственный кадастровый учет и государственную регистрацию прав, комплект документов для изменения сведений об особо охраняемой природной территории регионального значения – государственном природном заказнике «Болото Заводское» в установленном порядке.

4. Контроль за исполнением настоящего постановления возложить на заместителя Председателя Правительства Тверской области, курирующего вопросы природных ресурсов и экологии.

Отчет об исполнении постановления представить в трехмесячный срок со дня его вступления в силу.

5. Настоящее постановление вступает в силу со дня его официального опубликования.

**Губернатор
Тверской области**



И.М. Руденя

Приложение
к постановлению Правительства
Тверской области
от 24.01.2025 № 48-пп

Положение об особо охраняемой природной территории
регионального значения – государственном природном заказнике
«Болото Заводское»

1. Наименование особо охраняемой природной территории регионального значения.

Особо охраняемая природная территория регионального значения – государственный природный заказник «Болото Заводское» (далее – заказник).

2. Значение заказника.

Региональное.

3. Профиль заказника.

Комплексный (ландшафтный).

4. Цель создания заказника.

Сохранение и восстановление ценного в экологическом, научном, природоохранном и эстетическом отношениях природного комплекса.

5. Местоположение заказника.

Заказник находится в Кимрском муниципальном округе Тверской области, первый кластер – в окрестностях поселка Заводской, второй кластер – в окрестностях деревни Мышкино.

6. Описание границ заказника.

Заказник располагается в квартале 7 Суворовского участкового лесничества, квартале 66 (часть) Никулинского участкового лесничества Кашинского лесничества Тверской области.

Графическое описание местоположения границ особо охраняемой природной территории регионального значения – государственного природного заказника «Болото Заводское» приводится в приложении 1 к настоящему Положению.

План границ особо охраняемой природной территории регионального значения – государственного природного заказника «Болото Заводское» приводится в приложении 2 к настоящему Положению.

7. Площадь заказника.

Общая площадь заказника составляет 641,3 га.

8. Сведения о собственниках, землевладельцах, землепользователях и арендаторах земельных участков, на которых расположен заказник.

Земли лесного фонда (в собственности Российской Федерации).

9. Описание заказника.

Заказник состоит из двух участков. В моховом покрове на кочках местами произрастает политрихум сжатый, сфагнум бурый, сфагнум магелланский. На приствольных возвышениях отмечены зеленые мхи: плеврозиум Шребера, дикранум многощетинковый, реже – гилокомиум блестящий. Открытые участки болота с крупными мочажинами поросли одиночными экземплярами березы пушистой и представлены сфагново-пушицевыми, шейхцерицево-сфагновыми ассоциациями. Местами на территории заказника в большом количестве произрастают осоки, особенно осока вздутая, осока топяная, осока малоцветковая. По окраине заказника произрастают березняки с фрагментами ассоциаций осокового, осоково-сабельникового, сфагнового типов и сосняки с березой сфагновые.

Встречается лось, кабан, рысь, медведь, волк, куница, заяц-беляк, тетерев, глухарь, серая куропатка, белая куропатка, рябчик.

10. Объекты особой охраны заказника.

Ценный в экологическом, научном, природоохранном и эстетическом отношениях природный комплекс, нуждающийся в особой охране. Болотный массив обладает значительными биологическими ресурсами: растительными (лекарственные и ягодные растения) и животными (охотничьи виды животных).

11. Основные виды разрешенного использования земельных участков в границах заказника:

- 1) деятельность по особой охране и изучению природы;
- 2) охрана природных территорий;
- 3) природно-познавательный туризм.

12. В границах заказника запрещается:

1) любое строительство, включая прокладку новых дорог и коммуникаций, возведение некапитальных временных построек и сооружений (за исключением подпункта 1 пункта 13 настоящего Положения);

2) все виды рубок леса (за исключением лесохозяйственных мероприятий, направленных на ликвидацию последствий стихийных бедствий, и санитарно-оздоровительных мероприятий);

3) разведка и добыча полезных ископаемых, выемка грунта, нарушение почвенно-растительного слоя, распашка земель, кроме проведения мероприятий, направленных на предупреждение и ликвидацию стихийных бедствий и чрезвычайных ситуаций;

4) промышленная заготовка и сбор ягод, лекарственных растений и других лесных ресурсов, а также заготовка и сбор с применением различных механических приспособлений (совки, гребенки и тому подобное);

5) стоянка и движение механизированного транспорта и специализированной техники, за исключением экстренных оперативных служб, проведения противопожарных и лесозащитных мероприятий, а также мероприятий, проводимых при возникновении чрезвычайных ситуаций и направленных на спасение жизни и сохранение здоровья людей;

6) изменение естественного гидрологического режима территории;

7) вырубка деревьев, уничтожение и повреждение древесно-кустарниковой растительности, заготовка живицы и другая деятельность, влекущая за собой нарушение условий обитания объектов растительного и животного мира;

8) применение химических средств борьбы с вредителями, болезнями растений, сорняками и малоценными породами деревьев и кустарников, стимуляторов роста;

9) разведение костров за пределами специально оборудованных кострищ, а также использование открытого огня в периоды, когда объявлена высокая пожарная опасность;

10) сброс сточных вод, сброс и складирование твердых и жидких отходов производства и потребления, захламление территории;

11) складирование ядохимикатов, минеральных и органических удобрений, нефтепродуктов;

12) использование взрывчатых веществ и пиротехнических устройств;

13) уничтожение и повреждение аншлагов, шлагбаумов, стендов, ограждений, иных элементов обустройства заказника, в том числе экологических троп.

13. Допустимое использование заказника:

1) установка информационных аншлагов и других информационных и предупредительных знаков;

2) проектирование и организация экологических троп (смотровых площадок);

3) осуществление научной деятельности;

4) проведение организованных экологических, образовательных экскурсий и туристская деятельность групп численностью не более десяти человек;

5) борьба с распространением борщевика Сосновского без применения химических средств;

6) рекреационное использование (однодневные посещения);

7) заготовка и сбор лекарственных растений, ягод и других пищевых лесных ресурсов для собственных нужд без использования механических приспособлений;

8) ремонт, регламентное обслуживание, реконструкция существующих коммуникаций, дорог, линейных объектов без расширения их полос отвода.

Приложение 1
к Положению об особо охраняемой
природной территории регионального
значения – государственном природном
заказнике «Болото Заводское»

Графическое описание местоположения границ
особо охраняемой природной территории регионального значения –
государственного природного заказника «Болото Заводское»

Раздел 1

Сведения об объекте		
особо охраняемая природная территория регионального значения – государственный природный заказник «Болото Заводское» (далее – объект)		
№ п/п	Характеристики объекта	Описание характеристик
1	2	3
1	Местоположение объекта	Кимрский муниципальный округ Тверской области
2	Площадь объекта +/- величина погрешности определения площади (Р +/- Дельта Р)	6 413 535 кв. м (\pm 44 318 кв. м)
3	Иные характеристики объекта	-

Раздел 2

Сведения о местоположении границ объекта					
1. Система координат МСК-69, зона 3					
2. Сведения о характерных точках границ объекта					
Обозначение характерных точек границ	Координаты, м		Метод определения координат характерной точки	Средняя квадратическая погрешность положения характерной точки (Mt), м	Описание обозначения точки на местности (при наличии)
	X	Y			
1	2	3	4	5	6
Внешний контур 1					
1	299497.91	3169460.00	картометрический	5.00	-

Обозначение характерных точек границ	Координаты, м		Метод определения координат характерной точки	Средняя квадратическая погрешность положения характерной точки (Mt), м	Описание обозначения точки на местности (при наличии)
	X	Y			
1	2	3	4	5	6
2	299695.30	3169236.70	картометрический	5.00	-
3	300091.15	3169383.34	картометрический	5.00	-
4	300270.62	3169517.81	картометрический	5.00	-
5	300918.02	3170161.38	картометрический	5.00	-
6	301564.18	3169609.57	картометрический	5.00	-
7	301598.52	3169575.93	картометрический	5.00	-
8	302343.44	3169731.92	картометрический	5.00	-
9	302144.93	3170310.22	картометрический	5.00	-
10	302088.76	3170493.68	картометрический	5.00	-
11	302065.18	3170732.56	картометрический	5.00	-
12	302042.91	3170993.53	картометрический	5.00	-
13	302017.25	3171350.09	картометрический	5.00	-
14	301484.71	3171631.29	картометрический	5.00	-
15	301164.96	3172023.00	картометрический	5.00	-
16	301058.91	3172296.55	картометрический	5.00	-
17	301135.28	3172376.43	картометрический	5.00	-
18	301208.58	3172452.92	картометрический	5.00	-
19	300861.72	3172833.42	картометрический	5.00	-
20	300416.77	3172469.01	картометрический	5.00	-
21	300293.25	3172363.96	картометрический	5.00	-
22	300078.60	3172365.67	картометрический	5.00	-
23	299843.70	3171931.11	картометрический	5.00	-
24	299867.92	3171523.69	картометрический	5.00	-
25	299677.48	3171319.95	картометрический	5.00	-

Обозначение характерных точек границ	Координаты, м		Метод определения координат характерной точки	Средняя квадратическая погрешность положения характерной точки (Mt), м	Описание обозначения точки на местности (при наличии)
	X	Y			
1	2	3	4	5	6
26	299371.61	3171130.62	картометрический	5.00	-
27	299469.71	3170850.19	картометрический	5.00	-
28	299681.50	3170902.15	картометрический	5.00	-
29	299888.68	3171132.97	картометрический	5.00	-
30	300073.35	3171141.68	картометрический	5.00	-
31	300277.63	3171145.19	картометрический	5.00	-
32	300441.20	3171264.82	картометрический	5.00	-
33	300562.09	3171347.70	картометрический	5.00	-
34	300631.16	3171257.94	картометрический	5.00	-
35	300512.56	3171002.32	картометрический	5.00	-
36	300221.05	3170716.39	картометрический	5.00	-
37	300041.30	3170501.51	картометрический	5.00	-
38	299936.00	3170375.63	картометрический	5.00	-
39	299923.49	3170360.69	картометрический	5.00	-
40	299840.66	3170261.67	картометрический	5.00	-
41	299751.29	3170154.85	картометрический	5.00	-
42	299664.58	3169976.41	картометрический	5.00	-
43	299540.63	3169721.98	картометрический	5.00	-
1	299497.91	3169460.00	картометрический	5.00	-
Внешний контур 2					
44	297199.08	3166238.64	картометрический	5.00	-
45	297271.15	3165867.82	картометрический	5.00	-
46	297361.53	3166006.27	картометрический	5.00	-
47	297857.88	3165976.40	картометрический	5.00	-

Обозначение характерных точек границ	Координаты, м		Метод определения координат характерной точки	Средняя квадратическая погрешность положения характерной точки (Mt), м	Описание обозначения точки на местности (при наличии)
	X	Y			
1	2	3	4	5	6
48	297844.21	3166234.97	картометрический	5.00	-
49	297840.68	3166326.85	картометрический	5.00	-
50	297691.82	3166864.67	картометрический	5.00	-
51	297683.93	3167071.47	картометрический	5.00	-
52	297918.36	3167290.46	картометрический	5.00	-
53	297620.30	3167642.56	картометрический	5.00	-
54	297251.49	3167388.24	картометрический	5.00	-
55	297126.74	3167343.77	картометрический	5.00	-
56	296964.12	3167193.68	картометрический	5.00	-
57	296954.20	3167138.54	картометрический	5.00	-
58	296948.08	3166988.61	картометрический	5.00	-
59	297103.93	3166969.78	картометрический	5.00	-
60	297226.28	3166878.37	картометрический	5.00	-
61	297327.13	3166711.62	картометрический	5.00	-
44	297199.08	3166238.64	картометрический	5.00	-

3. Сведения о характерных точках части (частей) границы объекта

Обозначение характерных точек части границы	Координаты, м		Метод определения координат характерной точки	Средняя квадратическая погрешность положения характерной точки (Mt), м	Описание обозначения точки на местности (при наличии)
	X	Y			
1	2	3	4	5	6
-	-	-	-	-	-

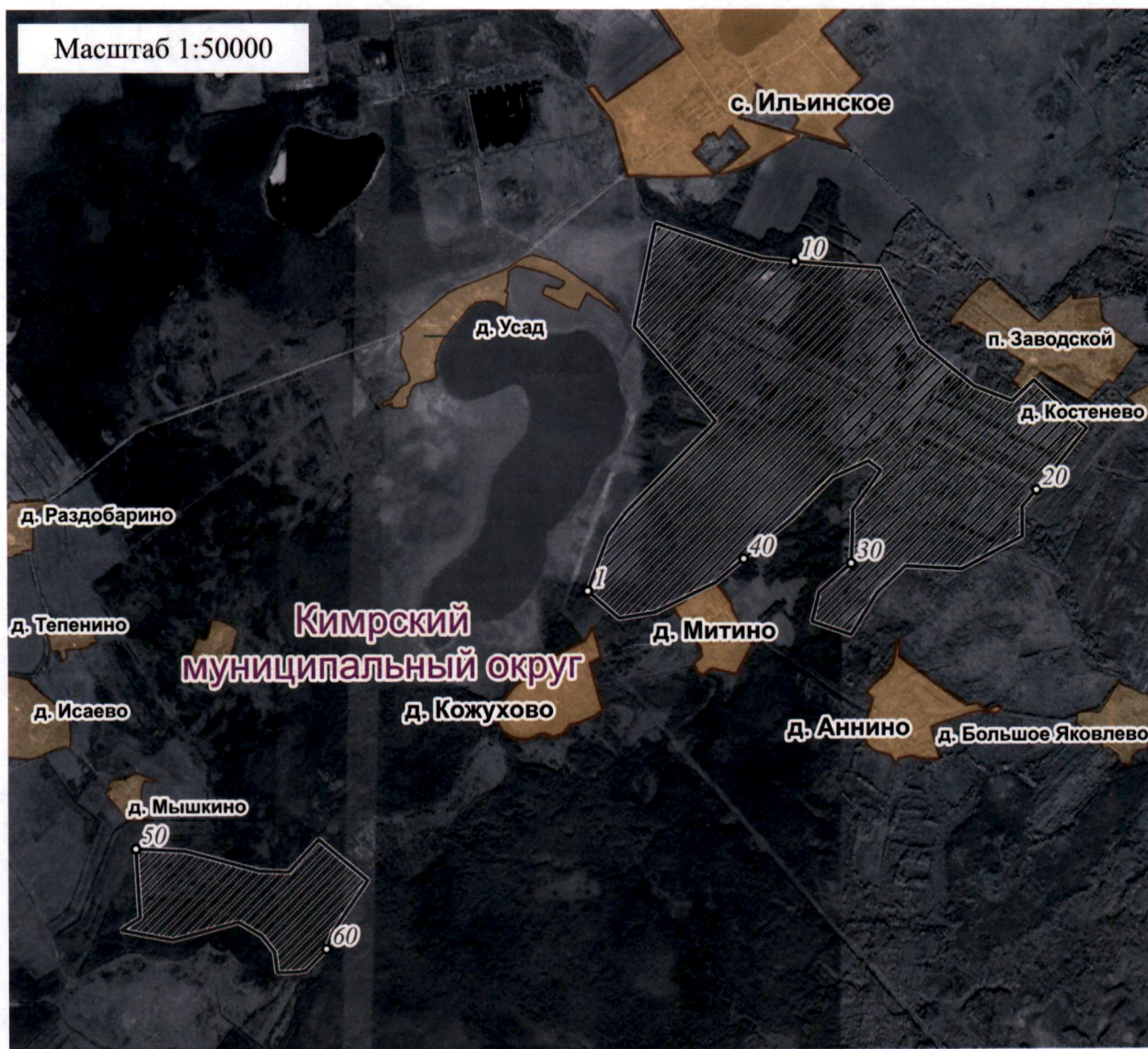
Раздел 3

Сведения о местоположении измененных (уточненных) границ объекта							
1. Система координат _____							
2. Сведения о характерных точках границ объекта							
Обозначение характерных точек границ	Существующие координаты, м		Измененные (уточненные) координаты, м		Метод определения координат характерной точки	Средняя квадратическая погрешность положения характерной точки (Mt), м	Описание обозначения точки на местности (при наличии)
	X	Y	X	Y			
1	2	3	4	5	6	7	8
-	-	-	-	-	-	-	-
3. Сведения о характерных точках части (частей) границы объекта							
-	-	-	-	-	-	-	-

Приложение 2

к Положению об особо охраняемой природной территории регионального значения – государственном природном заказнике «Болото Заводское»

План границ
особо охраняемой природной территории регионального значения –
государственного природного заказника «Болото Заводское»



Используемые условные знаки и обозначения

- ¹ характерная точка границы объекта
- ▨ территория объекта
- населенные пункт