



ПРАВИТЕЛЬСТВО ТВЕРСКОЙ ОБЛАСТИ

ПО С Т А Н О В Л Е Н И Е

23.01.2025

№ 20-пп

г. Тверь

Об особо охраняемой природной территории регионального значения – государственном природном заказнике «Болото Мох Красная Гора»

В соответствии с Федеральным законом от 14.03.1995 № 33-ФЗ «Об особо охраняемых природных территориях», законом Тверской области от 08.12.2010 № 108-ЗО «Об особо охраняемых природных территориях в Тверской области», по результатам комплексного экологического обследования особо охраняемой природной территории регионального значения – государственного природного заказника «Болото Мох Красная Гора», с учетом решения Комиссии при Правительстве Тверской области по вопросам организации и функционирования особо охраняемых природных территорий от 17.07.2024 № 2 Правительство Тверской области постановляет:

1. Утвердить Положение об особо охраняемой природной территории регионального значения – государственном природном заказнике «Болото Мох Красная Гора» (прилагается).

2. Признать утратившим силу постановление Правительства Тверской области от 04.12.2020 № 610-пп «Об утверждении графического описания местоположения границ особо охраняемой природной территории регионального значения – государственного природного заказника «Болото Мох Красная Гора».

3. Министерству природных ресурсов и экологии Тверской области направить в орган, осуществляющий государственный кадастровый учет и государственную регистрацию прав, комплект документов для изменения сведений об особо охраняемой природной территории регионального значения – государственном природном заказнике «Болото Мох Красная Гора» в установленном порядке.

4. Контроль за исполнением настоящего постановления возложить на заместителя Председателя Правительства Тверской области, курирующего вопросы природных ресурсов и экологии.

Отчет об исполнении постановления представить в трехмесячный срок со дня его вступления в силу.

5. Настоящее постановление вступает в силу со дня его официального опубликования.

**Губернатор
Тверской области**



И.М. Руденя

Приложение
к постановлению Правительства
Тверской области
от 23.01.2025 № 20-ПП

Положение об особо охраняемой природной территории
регионального значения – государственном природном заказнике
«Болото Мох Красная Гора»

1. Наименование особо охраняемой природной территории регионального значения.

Особо охраняемая природная территория регионального значения – государственный природный заказник «Болото Мох Красная Гора» (далее – заказник).

2. Значение заказника.

Региональное.

3. Профиль заказника.

Комплексный (ландшафтный).

4. Цель создания заказника.

Сохранение и восстановление ценного в экологическом, научном, природоохранном и эстетическом отношении природного комплекса.

5. Местоположение заказника.

Заказник находится в Селижаровском муниципальном округе Тверской области, в 8 км на восток от деревни Дружная Горка.

6. Описание границ заказника.

Заказник располагается в кварталах 105 (часть), 106 (часть), 114 (часть), 115 (часть), 122 (часть), 123 (часть) Сибирского участкового лесничества Осташковского лесничества Тверской области.

Графическое описание местоположения границ особо охраняемой природной территории регионального значения – государственного природного заказника «Болото Мох Красная Гора» приводится в приложении 1 к настоящему Положению.

План границ особо охраняемой природной территории регионального значения – государственного природного заказника «Болото Мох Красная Гора» приводится в приложении 2 к настоящему Положению.

7. Площадь заказника.

Общая площадь заказника составляет 96,7 га.

8. Сведения о собственниках, землевладельцах, землепользователях и арендаторах земельных участков, на которых расположен заказник.

Земли лесного фонда (в собственности Российской Федерации).

9. Описание заказника.

На территории заказника преобладают березовые и сосновые насаждения. Доминирующие насаждения: береза, сосна и осина. Подрост состоит из ели. Подлесок редкий. Возрастной состав деревьев – от 25 до 110 лет. На возвышениях в изобилии отмечен багульник болотный, из трав преобладают пушица узколистная и осоки (осока волосистоплодная, осока желтая). В напочвенном покрове заказника произрастают олиготрофные растения: зеленые мхи, лишайники, брусника, черника. Рассеянно встречаются различные виды плаунов (булавовидный, годичный, сплюснутый), ожинка волосистая, золотая розга, марьянник луговой, вереск обыкновенный, редко – купена многоцветковая. В травяно-кустарничковом ярусе произрастают багульник болотный, осоки, хвощи, вереск обыкновенный, вейники, белоус торчащий и голубика.

На территории заказника отмечены представители копытных лось, кабан, из пушных зверей – белка, куница, медведь, волк обыкновенный, заяц-беляк, заяц-русак. Гнездящимся видом птиц на территории заказника является зяблик. Из птиц на территории заказника также отмечены хохлатая синица, мухоловка-пеструшка, пищуха и чиж. Встречается дрозд-деряба. В участках верхового болота, где произрастает клюква и голубика, кормятся тетерев, глухарь и рябчик.

10. Объекты особой охраны заказника.

Ценный в экологическом, научном, природоохранном и эстетическом отношении природный комплекс, нуждающийся в особой охране. Болотный массив обладает значительными биологическими ресурсами: растительными (лекарственные и ягодные растения) и животными (охотничьи виды животных).

11. Основные виды разрешенного использования земельных участков в границах заказника:

- 1) деятельность по особой охране и изучению природы;
- 2) охрана природных территорий;
- 3) природно-познавательный туризм;
- 4) использование лесов (с учетом ограничений, предусмотренных пунктом 12 настоящего Положения).

12. В границах заказника запрещается:

- 1) любое строительство, включая прокладку новых дорог и коммуникаций, возведение некапитальных временных построек и сооружений (за исключением подпункта 1 пункта 13 настоящего Положения);
- 2) проведение сплошных рубок лесных насаждений;
- 3) разведка и добыча полезных ископаемых, выемка грунта, нарушение почвенно-растительного слоя, распашка земель, кроме проведения мероприятий, направленных на предупреждение и ликвидацию стихийных бедствий и чрезвычайных ситуаций;
- 4) промышленная заготовка и сбор ягод, лекарственных растений и других лесных ресурсов, а также заготовка и сбор с применением различных механических приспособлений (совки, гребенки);
- 5) стоянка и движение механизированного транспорта и специализированной техники, за исключением экстренных оперативных служб, проведения противопожарных и лесозащитных мероприятий, а также мероприятий, проводимых при возникновении чрезвычайных ситуаций и направленных на спасение жизни и сохранение здоровья людей;
- 6) изменение естественного гидрологического режима территории;
- 7) вырубка деревьев, уничтожение и повреждение древесно-кустарниковой растительности, заготовка живицы и другая деятельность, влекущая за собой нарушение условий обитания объектов растительного и животного мира;
- 8) применение химических средств борьбы с вредителями, болезнями растений, сорняками и малоценными породами деревьев и кустарников, стимуляторов роста;

9) разведение костров за пределами специально оборудованных кострищ, а также использование открытого огня в периоды, когда объявлена высокая пожарная опасность;

10) сброс сточных вод, сброс и складирование твердых и жидких отходов производства и потребления, захламление территории;

11) складирование ядохимикатов, минеральных и органических удобрений, нефтепродуктов;

12) использование взрывчатых веществ и пиротехнических устройств;

13) уничтожение и повреждение аншлагов, шлаббаумов, стендов, ограждений, иных элементов обустройства заказника, в том числе экологических троп.

13. Допустимое использование заказника:

1) установка информационных аншлагов и других информационных и предупредительных знаков;

2) проектирование и организация экологических троп (смотровых площадок);

3) осуществление научной деятельности;

4) проведение организованных экологических, образовательных экскурсий и туристская деятельность групп численностью не более десяти человек;

5) борьба с распространением борщевика Сосновского без применения химических средств;

6) рекреационное использование (однодневные посещения);

7) заготовка и сбор лекарственных растений, ягод и других пищевых лесных ресурсов для собственных нужд без использования механических приспособлений;

8) ремонт, регламентное обслуживание, реконструкция существующих коммуникаций, дорог, линейных объектов без расширения их полос отвода;

9) проведение выборочных рубок лесных насаждений;

10) проведение мероприятий по охране лесов, расположенных в границах заказника, от пожаров, загрязнения и иного негативного воздействия, а также их защита от вредных организмов;

11) проведение мероприятий по уборке неликвидной древесины в лесах, расположенных в границах заказника, в случае создания угрозы очагов вредных организмов или обеспечения пожарной безопасности в лесах;

12) проведение мероприятий по воспроизводству лесов, расположенных в границах заказника, путем лесовосстановления и ухода за лесами;

13) проведение мероприятий по лесовосстановлению на лесных участках, лесные насаждения на которых погибли или повреждены в результате пожаров, воздействия вредных организмов, а также на лесных участках, на которых проводились сплошные рубки лесных насаждений.

Приложение 1
к Положению об особо охраняемой
природной территории регионального
значения – государственном природном
заказнике «Болото Мох Красная Гора»

Графическое описание местоположения границ
особо охраняемой природной территории регионального значения –
государственного природного заказника «Болото Мох Красная Гора»

Раздел 1

Сведения об объекте		
особо охраняемая природная территория регионального значения – государственный природный заказник «Болото Мох Красная Гора» (далее – объект)		
№ п/п	Характеристики объекта	Описание характеристик
1	2	3
1	Местоположение объекта	Селижаровский муниципальный округ Тверской области
2	Площадь объекта +/- величина погрешности определения площади (Р +/- Дельта Р)	967 439 кв. м (\pm 17 212 кв. м)
3	Иные характеристики объекта	-

Раздел 2

Сведения о местоположении границ объекта					
1. Система координат МСК-69, зона 1					
2. Сведения о характерных точках границ объекта					
Обозначение характерных точек границ	Координаты, м		Метод определения координат характерной точки	Средняя квадратическая погрешность положения характерной точки (Mt), м	Описание обозначения точки на местности (при наличии)
	X	Y			
1	2	3	4	5	6
1	256096.69	1320501.14	картометрический	5.00	-
2	256131.37	1320472.76	картометрический	5.00	-

Обозначение характерных точек границ	Координаты, м		Метод определения координат характерной точки	Средняя квадратическая погрешность положения характерной точки (Mt), м	Описание обозначения точки на местности (при наличии)
	X	Y			
1	2	3	4	5	6
3	256158.05	1320453.60	картометрический	5.00	-
4	256186.43	1320435.90	картометрический	5.00	-
5	256215.05	1320420.38	картометрический	5.00	-
6	256278.10	1320377.69	картометрический	5.00	-
7	256255.55	1320311.72	картометрический	5.00	-
8	256255.31	1320285.28	картометрический	5.00	-
9	256273.25	1320257.39	картометрический	5.00	-
10	256330.25	1320222.47	картометрический	5.00	-
11	256341.89	1320170.56	картометрический	5.00	-
12	256410.04	1320155.41	картометрический	5.00	-
13	256493.72	1320144.98	картометрический	5.00	-
14	256520.88	1320146.92	картометрический	5.00	-
15	256599.95	1320153.95	картометрический	5.00	-
16	256611.59	1320218.10	картометрический	5.00	-
17	256610.62	1320237.99	картометрический	5.00	-
18	256607.47	1320246.84	картометрический	5.00	-
19	256578.85	1320280.43	картометрический	5.00	-
20	256564.05	1320321.54	картометрический	5.00	-
21	256564.78	1320331.85	картометрический	5.00	-
22	256569.87	1320342.28	картометрический	5.00	-
23	256577.39	1320351.01	картометрический	5.00	-
24	256624.69	1320376.72	картометрический	5.00	-
25	256672.95	1320407.76	картометрический	5.00	-
26	256701.33	1320432.26	картометрический	5.00	-

Обозначение характерных точек границ	Координаты, м		Метод определения координат характерной точки	Средняя квадратическая погрешность положения характерной точки (Mt), м	Описание обозначения точки на местности (при наличии)
	X	Y			
1	2	3	4	5	6
27	256722.43	1320457.48	картометрический	5.00	-
28	256736.74	1320487.07	картометрический	5.00	-
29	256746.93	1320518.60	картометрический	5.00	-
30	256753.47	1320551.34	картометрический	5.00	-
31	256756.63	1320596.21	картометрический	5.00	-
32	256753.47	1320632.84	картометрический	5.00	-
33	256736.25	1320676.01	картометрический	5.00	-
34	256713.46	1320713.60	картометрический	5.00	-
35	256701.33	1320730.58	картометрический	5.00	-
36	256677.32	1320754.83	картометрический	5.00	-
37	256641.91	1320774.72	картометрический	5.00	-
38	256593.40	1320815.71	картометрический	5.00	-
39	256545.38	1320841.42	картометрический	5.00	-
40	256481.83	1320868.82	картометрический	5.00	-
41	256460.73	1320874.40	картометрический	5.00	-
42	256427.51	1320879.25	картометрический	5.00	-
43	256408.10	1320886.04	картометрический	5.00	-
44	256400.34	1320895.26	картометрический	5.00	-
45	256403.50	1320906.42	картометрический	5.00	-
46	256441.33	1320946.19	картометрический	5.00	-
47	256457.10	1320961.71	картометрический	5.00	-
48	256466.80	1320981.60	картометрический	5.00	-
49	256467.04	1320992.76	картометрический	5.00	-
50	256450.06	1321020.65	картометрический	5.00	-

Обозначение характерных точек границ	Координаты, м		Метод определения координат характерной точки	Средняя квадратическая погрешность положения характерной точки (Mt), м	Описание обозначения точки на местности (при наличии)
	X	Y			
1	2	3	4	5	6
51	256424.35	1321038.60	картометрический	5.00	-
52	256381.18	1321051.94	картометрический	5.00	-
53	256338.25	1321066.25	картометрический	5.00	-
54	256338.74	1321134.64	картометрический	5.00	-
55	256325.16	1321164.72	картометрический	5.00	-
56	256302.60	1321206.92	картометрический	5.00	-
57	256273.74	1321196.97	картометрический	5.00	-
58	256239.42	1321191.88	картометрический	5.00	-
59	256225.84	1321208.13	картометрический	5.00	-
60	256227.29	1321231.17	картометрический	5.00	-
61	256232.14	1321241.84	картометрический	5.00	-
62	256247.30	1321255.06	картометрический	5.00	-
63	256269.37	1321266.94	картометрический	5.00	-
64	256279.68	1321282.59	картометрический	5.00	-
65	256270.59	1321301.87	картометрический	5.00	-
66	256250.33	1321325.03	картометрический	5.00	-
67	256213.23	1321329.88	картометрический	5.00	-
68	256185.34	1321361.65	картометрический	5.00	-
69	256159.51	1321397.79	картометрический	5.00	-
70	256140.95	1321414.04	картометрический	5.00	-
71	256140.95	1321459.15	картометрический	5.00	-
72	256154.05	1321500.14	картометрический	5.00	-
73	256148.11	1321534.22	картометрический	5.00	-
74	256145.80	1321555.68	картометрический	5.00	-

Обозначение характерных точек границ	Координаты, м		Метод определения координат характерной точки	Средняя квадратическая погрешность положения характерной точки (Mt), м	Описание обозначения точки на местности (при наличии)
	X	Y			
1	2	3	4	5	6
75	256124.94	1321579.45	картометрический	5.00	-
76	256105.78	1321593.03	картометрический	5.00	-
77	256064.07	1321605.89	картометрический	5.00	-
78	256052.43	1321601.52	картометрический	5.00	-
79	256049.76	1321559.32	картометрический	5.00	-
80	256047.82	1321526.34	картометрический	5.00	-
81	256035.45	1321496.02	картометрический	5.00	-
82	256014.59	1321434.90	картометрический	5.00	-
83	255989.12	1321403.61	картометрический	5.00	-
84	255964.39	1321382.88	картометрический	5.00	-
85	255942.56	1321377.54	картометрический	5.00	-
86	255912.97	1321364.44	картометрический	5.00	-
87	255861.91	1321338.74	картометрический	5.00	-
88	255800.19	1321305.75	картометрический	5.00	-
89	255769.14	1321338.25	картометрический	5.00	-
90	255738.22	1321368.69	картометрический	5.00	-
91	255702.08	1321390.40	картометрический	5.00	-
92	255633.05	1321303.26	картометрический	5.00	-
93	255562.84	1321129.82	картометрический	5.00	-
94	255513.29	1321069.94	картометрический	5.00	-
95	255505.03	1321034.84	картометрический	5.00	-
96	255531.87	1320919.21	картометрический	5.00	-
97	255616.53	1320818.04	картометрический	5.00	-
98	255639.24	1320745.77	картометрический	5.00	-

Обозначение характерных точек границ	Координаты, м		Метод определения координат характерной точки	Средняя квадратическая погрешность положения характерной точки (Mt), м	Описание обозначения точки на местности (при наличии)
	X	Y			
1	2	3	4	5	6
99	255612.40	1320632.20	картометрический	5.00	-
100	255593.82	1320504.19	картометрический	5.00	-
101	255614.47	1320433.98	картометрический	5.00	-
102	255647.50	1320367.91	картометрический	5.00	-
103	255678.32	1320356.83	картометрический	5.00	-
104	255703.54	1320334.52	картометрический	5.00	-
105	255725.61	1320325.30	картометрический	5.00	-
106	255737.49	1320331.37	картометрический	5.00	-
107	255771.21	1320359.26	картометрический	5.00	-
108	255786.97	1320374.78	картометрический	5.00	-
109	255799.83	1320405.58	картометрический	5.00	-
110	255796.19	1320426.92	картометрический	5.00	-
111	255801.04	1320436.87	картометрический	5.00	-
112	255829.41	1320451.18	картометрический	5.00	-
113	255870.16	1320468.64	картометрический	5.00	-
114	255890.78	1320472.76	картометрический	5.00	-
115	255934.43	1320470.34	картометрический	5.00	-
116	255947.04	1320471.31	картометрический	5.00	-
117	255976.88	1320484.16	картометрический	5.00	-
118	256024.41	1320511.08	картометрический	5.00	-
119	256066.37	1320527.09	картометрический	5.00	-
1	256096.69	1320501.14	картометрический	5.00	-

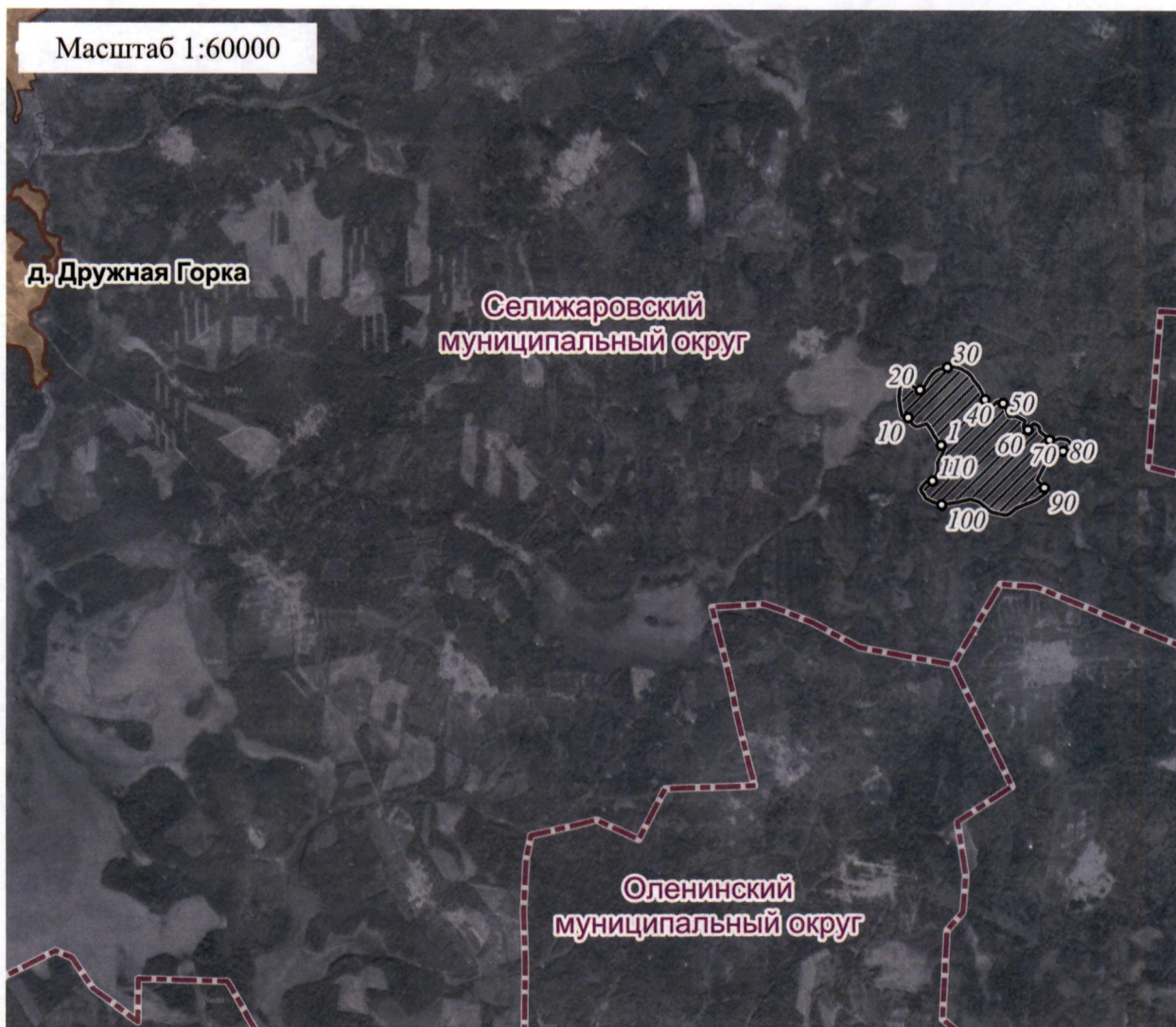
3. Сведения о характерных точках части (частей) границы объекта					
Обозначение характерных точек части границы	Координаты, м		Метод определения координат характерной точки	Средняя квадратическая погрешность положения характерной точки (Mt), м	Описание обозначения точки на местности (при наличии)
	X	Y			
1	2	3	4	5	6
-	-	-	-	-	-

Раздел 3

Сведения о местоположении измененных (уточненных) границ объекта							
1. Система координат _____							
2. Сведения о характерных точках границ объекта							
Обозначение характерных точек границ	Существующие координаты, м		Измененные (уточненные) координаты, м		Метод определения координат характерной точки	Средняя квадратическая погрешность положения характерной точки (Mt), м	Описание обозначения точки на местности (при наличии)
	X	Y	X	Y			
1	2	3	4	5	6	7	8
-	-	-	-	-	-	-	-
3. Сведения о характерных точках части (частей) границы объекта							
-	-	-	-	-	-	-	-

Приложение 2
к Положению об особо охраняемой
природной территории регионального
значения – государственном природном
заказнике «Болото Мох Красная Гора»

План границ
особо охраняемой природной территории регионального значения –
государственного природного заказника «Болото Мох Красная Гора»



Используемые условные знаки и обозначения

- ¹ характерная точка границы объекта
- ▨ территория объекта
- граница административно-территориального деления
- населенный пункт