



ПРАВИТЕЛЬСТВО ТВЕРСКОЙ ОБЛАСТИ

ПОСТАНОВЛЕНИЕ

23.01.2025

№ 14-пп

г. Тверь

Об особо охраняемой природной территории регионального значения – государственном природном заказнике «Болото Колосовский Мох»

В соответствии с Федеральным законом от 14.03.1995 № 33-ФЗ «Об особо охраняемых природных территориях», законом Тверской области от 08.12.2010 № 108-ЗО «Об особо охраняемых природных территориях в Тверской области», по результатам комплексного экологического обследования особо охраняемой природной территории регионального значения – государственного природного заказника «Болото Колосовский Мох», с учетом решения Комиссии при Правительстве Тверской области по вопросам организации и функционирования особо охраняемых природных территорий от 17.07.2024 № 2 Правительство Тверской области постановляет:

1. Определить уточненное наименование особо охраняемой природной территории регионального значения – государственного природного заказника «Болото Колосовский Мох», указанной в пункте 7 раздела I списка особо охраняемых природных территорий Кувшиновского района, утвержденного распоряжением Администрации Тверской области от 20.07.1994 № 402-р «О расширении площади особо охраняемых природных территорий области»: особо охраняемая природная территория регионального значения – государственный природный заказник «Болото Колосовский Мох».

2. Утвердить Положение об особо охраняемой природной территории регионального значения – государственном природном заказнике «Болото Колосовский Мох» (прилагается).

3. Признать утратившим силу постановление Правительства Тверской области от 04.12.2020 № 586-пп «Об утверждении графического описания местоположения границ особо охраняемой природной территории регионального значения – государственного природного заказника «Болото Колосовский Мох».

4. Министерству природных ресурсов и экологии Тверской области направить в орган, осуществляющий государственный кадастровый учет и государственную регистрацию прав, комплект документов для изменения сведений об особо охраняемой природной территории регионального значения – государственном природном заказнике «Болото Колосовский Мох» в установленном порядке.

5. Контроль за исполнением настоящего постановления возложить на заместителя Председателя Правительства Тверской области, курирующего вопросы природных ресурсов и экологии.

Отчет об исполнении постановления представить в трехмесячный срок со дня его вступления в силу.

6. Настоящее постановление вступает в силу со дня его официального опубликования.

**Губернатор
Тверской области**



И.М. Руденя

Приложение
к постановлению Правительства
Тверской области
от 23.01.2025 № 14-пп

Положение об особо охраняемой природной территории
регионального значения – государственном природном заказнике
«Болото Колосовский Мох»

1. Наименование особо охраняемой природной территории регионального значения.

Особо охраняемая природная территория регионального значения – государственный природный заказник «Болото Колосовский Мох» (далее – заказник).

2. Значение заказника.

Региональное.

3. Профиль заказника.

Комплексный (ландшафтный).

4. Цель создания заказника.

Сохранение и восстановление ценного в экологическом, научном, природоохранном и эстетическом отношении природного комплекса.

5. Местоположение заказника.

Заказник находится в Кувшиновском муниципальном округе Тверской области, в 2,5 км к западу от деревни Шевково.

6. Описание границ заказника.

Заказник располагается в кварталах 8 (часть), 9 (часть), 10 (часть), 11 (часть), 222 (часть) Кувшиновского участкового лесничества Фировского лесничества Тверской области и на прилегающих территориях.

Графическое описание местоположения границ особо охраняемой природной территории регионального значения – государственного природного заказника «Болото Колосовский Мох» приводится в приложении 1 к настоящему Положению.

План границ особо охраняемой природной территории регионального значения – государственного природного заказника «Болото Колосовский Мох» приводится в приложении 2 к настоящему Положению.

7. Площадь заказника.

Общая площадь заказника составляет 247,6 га.

8. Сведения о собственниках, землевладельцах, землепользователях и арендаторах земельных участков, на которых расположен заказник.

Земли лесного фонда (в собственности Российской Федерации) и земли, государственная собственность на которые не разграничена.

9. Описание заказника.

На дерново-подзолистых почвах сформированы сосновые и березовые леса.

Сосняк-кисличник. Состав древостоев сосняка-кисличника преимущественно смешанный с участием ели, березы и осины. Под пологом сосняков-кисличников почти всюду имеется хорошего и удовлетворительного качества еловый подрост средней густоты и редкий. Возраст ели – от 5 до 30 и более лет. Высота – от 0,3 до 2 – 3 м и более. Подлесок редкий из рябины, крушины ломкой, калины, малины, иногда серой ольхи. Высота подлеска – от 0,5 до 2 – 3 м; рябина встречается высотой до 6 – 8 м. Живой надпочвенный покров в сосняке-кисличнике вследствие лучшей освещенности значительно богаче по видовому составу и лучше развит. Высота травяного покрова разнообразна: от 7 см до 1 м и более;

резко выраженной ярусности не образует. Произрастает брусника и блестящие мхи.

Березняк-кисличник. Состав березняков-кисличников крайне редко представлен чистыми насаждениями. В большинстве же случаев их древостой смешанного состава с участием березы. Под пологом насаждений этого типа леса много хорошего и удовлетворительного елового подроста в возрасте от 5 до 30 лет, вполне достаточного для возобновления ели. В подлеске рябина. Живой напочвенный покров в этом типе леса достигает большого развития. Моховой покров развит достаточно хорошо, представлен теми же видами, что и в сосняках-кисличниках. Мертвый напочвенный покров формируется здесь главным образом из опада березовой листвы и остатков травяной растительности с незначительной примесью еловой хвои и листьев осины. Все это быстро разлагается, превращаясь в гумус.

На территории заказника отмечены представители копытных: лось, косуля, кабан, из пушных: белка, куница, медведь, волк обыкновенный, заяц-беляк, заяц-русак и ласка. Основными видами птиц на территории заказника являются пестрый дятел и кукушка обыкновенная.

10. Объекты особой охраны заказника.

Ценный в экологическом, научном, природоохранном и эстетическом отношении природный комплекс, нуждающийся в особой охране. Болотный массив обладает значительными биологическими ресурсами: растительными (лекарственные и ягодные растения) и животными (охотничьи виды животных).

11. Основные виды разрешенного использования земельных участков в границах заказника:

- 1) деятельность по особой охране и изучению природы;
- 2) охрана природных территорий;
- 3) природно-познавательный туризм;
- 4) использование лесов (с учетом ограничений, предусмотренных пунктом 12 настоящего Положения).

12. В границах заказника запрещается:

1) любое строительство, включая прокладку новых дорог и коммуникаций, возведение некапитальных временных построек и сооружений (за исключением подпункта 1 пункта 13 настоящего Положения);

2) проведение сплошных рубок лесных насаждений;

3) разведка и добыча полезных ископаемых, выемка грунта, нарушение почвенно-растительного слоя, распашка земель, кроме проведения мероприятий, направленных на предупреждение и ликвидацию стихийных бедствий и чрезвычайных ситуаций;

4) промышленная заготовка и сбор ягод, лекарственных растений и других лесных ресурсов, а также заготовка и сбор с применением различных механических приспособлений (совки, грабли и тому подобное);

5) стоянка и движение механизированного транспорта и специализированной техники, за исключением экстренных оперативных

служб, проведения противопожарных и лесозащитных мероприятий, а также мероприятий, проводимых при возникновении чрезвычайных ситуаций и направленных на спасение жизни и сохранение здоровья людей;

б) изменение естественного гидрологического режима территории;

7) вырубка деревьев, уничтожение и повреждение древесно-кустарниковой растительности, заготовка живицы и другая деятельность, влекущая за собой нарушение условий обитания объектов растительного и животного мира;

8) применение химических средств борьбы с вредителями, болезнями растений, сорняками и малоценными породами деревьев и кустарников, стимуляторов роста;

9) разведение костров за пределами специально оборудованных кострищ, а также использование открытого огня в периоды, когда объявлена высокая пожарная опасность;

10) сброс сточных вод, сброс и складирование твердых и жидких отходов производства и потребления, захламление территории;

11) складирование ядохимикатов, минеральных и органических удобрений, нефтепродуктов;

12) использование взрывчатых веществ и пиротехнических устройств;

13) уничтожение и повреждение аншлагов, шламбаумов, стендов, ограждений, иных элементов обустройства заказника, в том числе экологических троп.

13. Допустимое использование заказника:

1) установка информационных аншлагов и других информационных и предупредительных знаков;

2) проектирование и организация экологических троп (смотровых площадок);

3) осуществление научной деятельности;

4) проведение организованных экологических, образовательных экскурсий и туристская деятельность групп численностью не более десяти человек;

5) борьба с распространением борщевика Сосновского без применения химических средств;

б) рекреационное использование (однодневные посещения);

7) заготовка и сбор лекарственных растений, ягод и других пищевых лесных ресурсов для собственных нужд без использования механических приспособлений;

8) ремонт, регламентное обслуживание, реконструкция существующих коммуникаций, дорог, линейных объектов без расширения их полос отвода;

9) проведение выборочных рубок лесных насаждений;

10) проведение мероприятий по охране лесов, расположенных в границах заказника, от пожаров, загрязнения и иного негативного воздействия, а также их защита от вредных организмов;

11) проведение мероприятий по уборке неликвидной древесины в лесах, расположенных в границах заказника, в случае создания угрозы очагов вредных организмов или обеспечения пожарной безопасности в лесах;

12) проведение мероприятий по воспроизводству лесов, расположенных в границах заказника, путем лесовосстановления и ухода за лесами;

13) проведение мероприятий по лесовосстановлению на лесных участках, лесные насаждения на которых погибли или повреждены в результате пожаров, воздействия вредных организмов, а также на лесных участках, на которых проводились сплошные рубки лесных насаждений.

Приложение 1
к Положению об особо охраняемой природной территории регионального значения Тверской области – государственном природном заказнике «Болото Колосовский Мох»

Графическое описание местоположения границ
особо охраняемой природной территории регионального значения –
государственного природного заказника «Болото Колосовский Мох»

Раздел 1

Сведения об объекте		
особо охраняемая природная территория регионального значения – государственный природный заказник «Болото Колосовский Мох» (далее – объект)		
№ п/п	Характеристики объекта	Описание характеристик
1	2	3
1	Местоположение объекта	Кувшиновский муниципальный округ Тверской области
2	Площадь объекта +/- величина погрешности определения площади (Р +/- Дельта Р)	2 475 696 кв. м (\pm 27 535 кв. м)
3	Иные характеристики объекта	-

Раздел 2

Сведения о местоположении границ объекта					
1. Система координат МСК-69, зона 2					
2. Сведения о характерных точках границ объекта					
Обозначение характерных точек границ	Координаты, м		Метод определения координат характерной точки	Средняя квадратическая погрешность положения характерной точки (Mt), м	Описание обозначения точки на местности (при наличии)
	X	Y			
1	2	3	4	5	6
1	327439.92	2184655.30	картометрический	5.00	-
2	327446.78	2184720.51	картометрический	5.00	-

Обозначение характерных точек границ	Координаты, м		Метод определения координат характерной точки	Средняя квадратическая погрешность положения характерной точки (Mt), м	Описание обозначения точки на местности (при наличии)
	X	Y			
1	2	3	4	5	6
3	327414.03	2184752.93	картометрический	5.00	-
4	327368.19	2184751.52	картометрический	5.00	-
5	327330.55	2184684.41	картометрический	5.00	-
6	327290.85	2184702.42	картометрический	5.00	-
7	327242.46	2184772.52	картометрический	5.00	-
8	327141.01	2184798.89	картометрический	5.00	-
9	327106.36	2184860.62	картометрический	5.00	-
10	327048.07	2184921.99	картометрический	5.00	-
11	327034.91	2184984.75	картометрический	5.00	-
12	326958.64	2184958.56	картометрический	5.00	-
13	326921.13	2184974.45	картометрический	5.00	-
14	326862.59	2184960.69	картометрический	5.00	-
15	326739.91	2185016.07	картометрический	5.00	-
16	326736.86	2185073.27	картометрический	5.00	-
17	326714.42	2185072.00	картометрический	5.00	-
18	326615.39	2185257.50	картометрический	5.00	-
19	326571.43	2185246.84	картометрический	5.00	-
20	326436.72	2185110.15	картометрический	5.00	-
21	326319.84	2185122.03	картометрический	5.00	-
22	326140.56	2185168.59	картометрический	5.00	-
23	326039.53	2185177.50	картометрический	5.00	-
24	325970.20	2185154.72	картометрический	5.00	-
25	325887.98	2185057.65	картометрический	5.00	-
26	325813.70	2184921.95	картометрический	5.00	-

Обозначение характерных точек границ	Координаты, м		Метод определения координат характерной точки	Средняя квадратическая погрешность положения характерной точки (Mt), м	Описание обозначения точки на местности (при наличии)
	X	Y			
1	2	3	4	5	6
27	325782.66	2184843.90	картометрический	5.00	-
28	325789.88	2184778.91	картометрический	5.00	-
29	325835.26	2184693.30	картометрический	5.00	-
30	325879.62	2184645.85	картометрический	5.00	-
31	325909.53	2184619.03	картометрический	5.00	-
32	325914.94	2184495.13	картометрический	5.00	-
33	325895.09	2184474.62	картометрический	5.00	-
34	325829.07	2184460.18	картометрический	5.00	-
35	325796.06	2184484.94	картометрический	5.00	-
36	325772.34	2184511.76	картометрический	5.00	-
37	325766.15	2184553.02	картометрический	5.00	-
38	325774.40	2184608.72	картометрический	5.00	-
39	325671.25	2184644.82	картометрический	5.00	-
40	325641.34	2184653.07	картометрический	5.00	-
41	325582.55	2184655.14	картометрический	5.00	-
42	325538.19	2184647.92	картометрический	5.00	-
43	325495.90	2184626.25	картометрический	5.00	-
44	325449.48	2184595.31	картометрический	5.00	-
45	325423.70	2184561.27	картометрический	5.00	-
46	325389.66	2184493.19	картометрический	5.00	-
47	325353.44	2184485.67	картометрический	5.00	-
48	325347.37	2184442.65	картометрический	5.00	-
49	325392.75	2184424.08	картометрический	5.00	-
50	325344.27	2184263.17	картометрический	5.00	-

Обозначение характерных точек границ	Координаты, м		Метод определения координат характерной точки	Средняя квадратическая погрешность положения характерной точки (Mt), м	Описание обозначения точки на местности (при наличии)
	X	Y			
1	2	3	4	5	6
51	325350.28	2184198.61	картометрический	5.00	-
52	325436.07	2184207.47	картометрический	5.00	-
53	325464.96	2184219.85	картометрический	5.00	-
54	325672.04	2184315.32	картометрический	5.00	-
55	325669.54	2184064.97	картометрический	5.00	-
56	325588.69	2184026.38	картометрический	5.00	-
57	325579.51	2183943.23	картометрический	5.00	-
58	325603.39	2183919.35	картометрический	5.00	-
59	325666.79	2183900.97	картометрический	5.00	-
60	325696.19	2183873.41	картометрический	5.00	-
61	325718.24	2183838.50	картометрический	5.00	-
62	325753.61	2183747.54	картометрический	5.00	-
63	325674.60	2183635.46	картометрический	5.00	-
64	325825.27	2183521.53	картометрический	5.00	-
65	325774.74	2183432.87	картометрический	5.00	-
66	325704.91	2183342.84	картометрический	5.00	-
67	325657.14	2183295.06	картометрический	5.00	-
68	325557.91	2183244.53	картометрический	5.00	-
69	325537.70	2183179.30	картометрический	5.00	-
70	325529.43	2183080.99	картометрический	5.00	-
71	325534.95	2183016.68	картометрический	5.00	-
72	325548.73	2182979.01	картометрический	5.00	-
73	325488.09	2182865.09	картометрический	5.00	-
74	325660.81	2182813.64	картометрический	5.00	-

Обозначение характерных точек границ	Координаты, м		Метод определения координат характерной точки	Средняя квадратическая погрешность положения характерной точки (Mt), м	Описание обозначения точки на местности (при наличии)
	X	Y			
1	2	3	4	5	6
75	325756.36	2182814.10	картометрический	5.00	-
76	325840.89	2182822.83	картометрический	5.00	-
77	325936.44	2182898.16	картометрический	5.00	-
78	325969.51	2182988.20	картометрический	5.00	-
79	325964.00	2183091.10	картометрический	5.00	-
80	325980.54	2183190.32	картометрический	5.00	-
81	326035.66	2183278.52	картометрический	5.00	-
82	326092.26	2183291.29	картометрический	5.00	-
83	326196.90	2183285.87	картометрический	5.00	-
84	326329.20	2183324.46	картометрический	5.00	-
85	326447.72	2183453.08	картометрический	5.00	-
86	326463.34	2183577.57	картометрический	5.00	-
87	326437.61	2183675.42	картометрический	5.00	-
88	326721.50	2183869.28	картометрический	5.00	-
89	326752.74	2183865.60	картометрический	5.00	-
90	326776.63	2183855.49	картометрический	5.00	-
91	326784.90	2183842.63	картометрический	5.00	-
92	326786.73	2183821.50	картометрический	5.00	-
93	326820.73	2183818.74	картометрический	5.00	-
94	326827.16	2183799.45	картометрический	5.00	-
95	326817.97	2183773.73	картометрический	5.00	-
96	326829.00	2183754.89	картометрический	5.00	-
97	326863.91	2183731.00	картометрический	5.00	-
98	326904.33	2183724.57	картометрический	5.00	-

Обозначение характерных точек границ	Координаты, м		Метод определения координат характерной точки	Средняя квадратическая погрешность положения характерной точки (Mt), м	Описание обозначения точки на местности (при наличии)
	X	Y			
1	2	3	4	5	6
99	326933.73	2183743.87	картометрический	5.00	-
100	326944.76	2183765.46	картометрический	5.00	-
101	326931.90	2183781.99	картометрический	5.00	-
102	326911.68	2183770.97	картометрический	5.00	-
103	326885.96	2183772.81	картометрический	5.00	-
104	326885.96	2183793.02	картометрический	5.00	-
105	326869.42	2183824.26	картометрический	5.00	-
106	326884.12	2183855.95	картометрический	5.00	-
107	326961.30	2183892.24	картометрический	5.00	-
108	327017.61	2183942.89	картометрический	5.00	-
109	327051.33	2183985.96	картометрический	5.00	-
110	327073.31	2184021.03	картометрический	5.00	-
111	327082.59	2184059.71	картометрический	5.00	-
112	327077.37	2184099.24	картометрический	5.00	-
113	326994.40	2184206.70	картометрический	5.00	-
114	326991.30	2184274.77	картометрический	5.00	-
115	327033.21	2184321.63	картометрический	5.00	-
116	327066.82	2184332.71	картометрический	5.00	-
117	327108.33	2184336.20	картометрический	5.00	-
118	327156.76	2184377.71	картометрический	5.00	-
119	327205.13	2184400.49	картометрический	5.00	-
120	327286.02	2184497.02	картометрический	5.00	-
121	327290.60	2184534.50	картометрический	5.00	-
122	327354.55	2184571.14	картометрический	5.00	-

Обозначение характерных точек границ	Координаты, м		Метод определения координат характерной точки	Средняя квадратическая погрешность положения характерной точки (Mt), м	Описание обозначения точки на местности (при наличии)
	X	Y			
1	2	3	4	5	6
123	327419.81	2184612.78	картометрический	5.00	-
1	327439.92	2184655.30	картометрический	5.00	-

3. Сведения о характерных точках части (частей) границы объекта

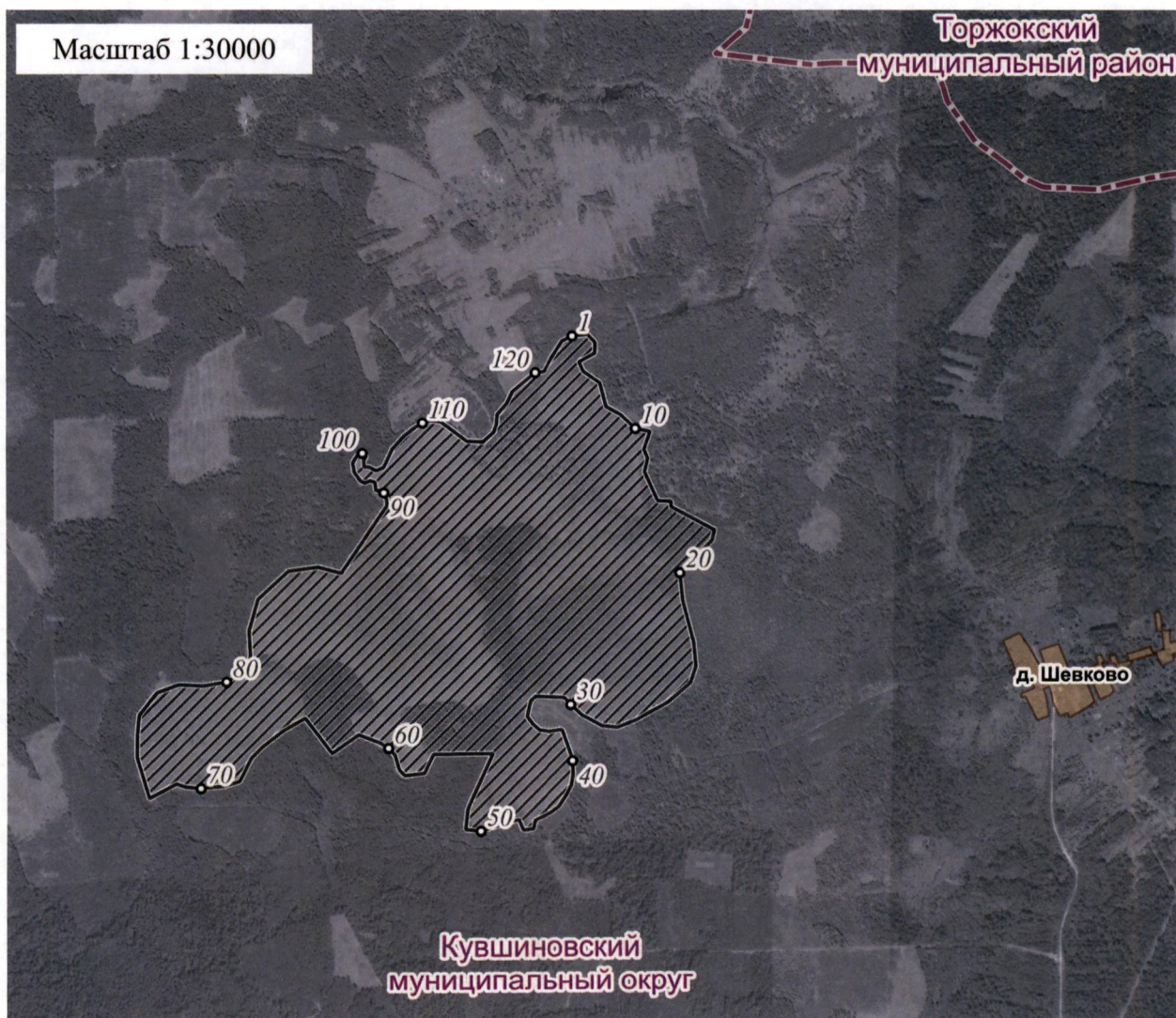
Обозначение характерных точек части границы	Координаты, м		Метод определения координат характерной точки	Средняя квадратическая погрешность положения характерной точки (Mt), м	Описание обозначения точки на местности (при наличии)
	X	Y			
1	2	3	4	5	6
-	-	-	-	-	-

Раздел 3

Сведения о местоположении измененных (уточненных) границ объекта							
1. Система координат _____							
2. Сведения о характерных точках границ объекта							
Обозначение характерных точек границ	Существующие координаты, м		Измененные (уточненные) координаты, м		Метод определения координат характерной точки	Средняя квадратическая погрешность положения характерной точки (Mt), м	Описание обозначения точки на местности (при наличии)
	X	Y	X	Y			
1	2	3	4	5	6	7	8
-	-	-	-	-	-	-	-
3. Сведения о характерных точках части (частей) границы объекта							
-	-	-	-	-	-	-	-

Приложение 2
к Положению об особо охраняемой
природной территории регионального
значения – государственном природном
заказнике «Болото Колосовский Мох»

План границ
особо охраняемой природной территории регионального значения –
государственного природного заказника «Болото Колосовский Мох»



Используемые условные знаки и обозначения

- ¹ характерная точка границы объекта
- территория объекта
- граница административно-территориального деления
- населенные пункты