



ПРАВИТЕЛЬСТВО ТВЕРСКОЙ ОБЛАСТИ

ПОСТАНОВЛЕНИЕ

23.01.2025

№ 19-пп

г. Тверь

Об особо охраняемой природной территории регионального значения – государственном природном заказнике «Болото Мишковский Мох»

В соответствии с Федеральным законом от 14.03.1995 № 33-ФЗ «Об особо охраняемых природных территориях», законом Тверской области от 08.12.2010 № 108-ЗО «Об особо охраняемых природных территориях в Тверской области», по результатам комплексного экологического обследования особо охраняемой природной территории регионального значения – государственного природного заказника «Болото Мишковский Мох», с учетом решения Комиссии при Правительстве Тверской области по вопросам организации и функционирования особо охраняемых природных территорий от 17.07.2024 № 2 Правительство Тверской области постановляет:

1. Утвердить Положение об особо охраняемой природной территории регионального значения – государственном природном заказнике «Болото Мишковский Мох» (прилагается).

2. Признать утратившим силу постановление Правительства Тверской области от 04.12.2020 № 611-пп «Об утверждении графического описания местоположения границ особо охраняемой природной территории регионального значения – государственного природного заказника «Болото Мишковский Мох».

3. Министерству природных ресурсов и экологии Тверской области направить в орган, осуществляющий государственный кадастровый учет и государственную регистрацию прав, комплект документов для изменения сведений об особо охраняемой природной территории регионального значения – государственном природном заказнике «Болото Мишковский Мох» в установленном порядке.

4. Контроль за исполнением настоящего постановления возложить на заместителя Председателя Правительства Тверской области, курирующего вопросы природных ресурсов и экологии.

Отчет об исполнении постановления представить в трехмесячный срок со дня его вступления в силу.

5. Настоящее постановление вступает в силу со дня его официального опубликования.

**Губернатор
Тверской области**



И.М. Руденя

Приложение
к постановлению Правительства
Тверской области
от 23.01.2025 № 19-пп

Положение об особо охраняемой природной территории
регионального значения – государственном природном заказнике
«Болото Мишковский Мох»

1. Наименование особо охраняемой природной территории регионального значения.

Особо охраняемая природная территория регионального значения – государственный природный заказник «Болото Мишковский Мох» (далее – заказник).

2. Значение заказника.

Региональное.

3. Профиль заказника.

Комплексный (ландшафтный).

4. Цель создания заказника.

Сохранение и восстановление ценного в экологическом, научном, природоохранном и эстетическом отношении природного комплекса.

5. Местоположение заказника.

Заказник находится в Селижаровском муниципальном округе Тверской области, в 1,2 км к западу от деревни Мишково.

6. Описание границ заказника.

Заказник располагается в кварталах 34 (часть), 36 (часть), 45 (часть) Шуваевского участкового лесничества Осташковского лесничества Тверской области.

Графическое описание местоположения границ особо охраняемой природной территории регионального значения – государственного природного заказника «Болото Мишковский Мох» приводится в приложении 1 к настоящему Положению.

План границ особо охраняемой природной территории регионального значения – государственного природного заказника «Болото Мишковский Мох» приводится в приложении 2 к настоящему Положению.

7. Площадь заказника.

Общая площадь заказника составляет 79,4 га.

8. Сведения о собственниках, землевладельцах, землепользователях и арендаторах земельных участков, на которых расположен заказник.

Земли лесного фонда (в собственности Российской Федерации).

9. Описание заказника.

На территории заказника в повышении рельефа преобладают березовые и сосновые насаждения. Сосновые леса нетребовательны к местоположению и влаге, хорошо растут на самых бедных почвах и осваивают самые кислые почвы верховых болот, но в исследуемом участке верхового болота отмечены угнетенные сосны без подроста.

Березовые леса более ветроустойчивы, не столь требовательны к плодородию почв и низовые пожары им причиняют меньший ущерб. Доминирующие насаждения: береза, сосна и осина. Подрост состоит из ели. Подлесок средний. Возрастной состав позволяет отнести древесные насаждения к молодой и приспевающей группе возраста. На возвышениях в изобилии можно встретить багульник болотный из трав преобладают пушица узколистная и осоки – осока волосистоплодная, осока желтая. Гипновые мхи постепенно сменяются представителями рода Сфагнум. В напочвенном покрове болота также находятся олиготрофные растения: зеленые мхи,

лишайники, брусника, черника. Рассеянно встречаются различные виды плаунов (булавовидный, годичный, сплюснутый), ожика волосистая, золотая розга, марьянник луговой, вереск обыкновенный, редко – купена многоцветковая. В травяно-кустарничковом ярусе произрастают багульник болотный, осоки, хвощи, вереск обыкновенный, вейники, белоус торчащий, голубика.

На лесной территории заказника отмечены представители копытных лось, кабан, из пушных зверей – белка, куница, медведь. Из птиц обитают хохлатая синица, мухоловка-пеструшка, пищуха и чиж. Встречается дрозд-деряба. В участке верхового болота, где произрастает клюква и голубика, кормятся тетерев, глухарь и рябчик.

10. Объекты особой охраны заказника.

Ценный в экологическом, научном, природоохранном и эстетическом отношении природный комплекс, нуждающийся в особой охране. Болотный массив обладает значительными биологическими ресурсами: растительными (лекарственные и ягодные растения) и животными (охотничьи виды животных).

11. Основные виды разрешенного использования земельных участков в границах заказника:

- 1) деятельность по особой охране и изучению природы;
- 2) охрана природных территорий;
- 3) природно-познавательный туризм;
- 4) использование лесов (с учетом ограничений, предусмотренных пунктом 12 настоящего Положения).

12. В границах заказника запрещается:

- 1) любое строительство, включая прокладку новых дорог и коммуникаций, возведение некапитальных временных построек и сооружений (за исключением подпункта 1 пункта 13 настоящего Положения);
- 2) проведение сплошных рубок лесных насаждений;
- 3) разведка и добыча полезных ископаемых, выемка грунта, нарушение почвенно-растительного слоя, распашка земель, кроме проведения мероприятий, направленных на предупреждение и ликвидацию стихийных бедствий и чрезвычайных ситуаций;
- 4) промышленная заготовка и сбор ягод, лекарственных растений и других лесных ресурсов, а также заготовка и сбор с применением различных механических приспособлений (совки, гребенки и тому подобное);
- 5) стоянка и движение механизированного транспорта и специализированной техники, за исключением экстренных оперативных служб, проведения противопожарных и лесозащитных мероприятий, а также мероприятий, проводимых при возникновении чрезвычайных ситуаций и направленных на спасение жизни и сохранение здоровья людей;
- 6) изменение естественного гидрологического режима территории;
- 7) вырубка деревьев, уничтожение и повреждение древесно-кустарниковой растительности, заготовка живицы и другая деятельность, влекущая за собой нарушение условий обитания объектов растительного и животного мира;

8) применение химических средств борьбы с вредителями, болезнями растений, сорняками и малоценными породами деревьев и кустарников, стимуляторов роста;

9) разведение костров за пределами специально оборудованных кострищ, а также использование открытого огня в периоды, когда объявлена высокая пожарная опасность;

10) сброс сточных вод, сброс и складирование твердых и жидких отходов производства и потребления, захламление территории;

11) складирование ядохимикатов, минеральных и органических удобрений, нефтепродуктов;

12) использование взрывчатых веществ и пиротехнических устройств;

13) уничтожение и повреждение аншлагов, шлаббаумов, стендов, ограждений, иных элементов обустройства заказника, в том числе экологических троп.

13. Допустимое использование заказника:

1) установка информационных аншлагов и других информационных и предупредительных знаков;

2) проектирование и организация экологических троп (смотровых площадок);

3) осуществление научной деятельности;

4) проведение организованных экологических, образовательных экскурсий и туристская деятельность групп численностью не более десяти человек;

5) борьба с распространением борщевика Сосновского без применения химических средств;

6) рекреационное использование (однодневные посещения);

7) заготовка и сбор лекарственных растений, ягод и других пищевых лесных ресурсов для собственных нужд без использования механических приспособлений;

8) ремонт, регламентное обслуживание, реконструкция существующих коммуникаций, дорог, линейных объектов без расширения их полос отвода;

9) проведение выборочных рубок лесных насаждений;

10) проведение мероприятий по охране лесов, расположенных в границах заказника, от пожаров, загрязнения и иного негативного воздействия, а также их защита от вредных организмов;

11) проведение мероприятий по уборке неликвидной древесины в лесах, расположенных в границах заказника, в случае создания угрозы очагов вредных организмов или обеспечения пожарной безопасности в лесах;

12) проведение мероприятий по воспроизводству лесов, расположенных в границах заказника, путем лесовосстановления и ухода за лесами;

13) проведение мероприятий по лесовосстановлению на лесных участках, лесные насаждения на которых погибли или повреждены в результате пожаров, воздействия вредных организмов, а также на лесных участках, на которых проводились сплошные рубки лесных насаждений.

Приложение 1
к Положению об особо охраняемой
природной территории регионального
значения – государственном природном
заказнике «Болото Мишковский Мох»

Графическое описание местоположения границ
особо охраняемой природной территории регионального значения –
государственного природного заказника «Болото Мишковский Мох»

Раздел 1

Сведения об объекте		
особо охраняемая природная территория регионального значения – государственный природный заказник «Болото Мишковский Мох» (далее – объект)		
№ п/п	Характеристики объекта	Описание характеристик
1	2	3
1	Местоположение объекта	Селижаровский муниципальный округ Тверской области
2	Площадь объекта +/- величина погрешности определения площади (Р +/- Дельта Р)	794 456 кв. м ($\pm 15\,598$ кв. м)
3	Иные характеристики объекта	-

Раздел 2

Сведения о местоположении границ объекта					
1. Система координат МСК-69, зона 1					
2. Сведения о характерных точках границ объекта					
Обозначение характерных точек границ	Координаты, м		Метод определения координат характерной точки	Средняя квадратическая погрешность положения характерной точки (Mt), м	Описание обозначения точки на местности (при наличии)
	X	Y			
1	2	3	4	5	6
1	286980.38	1283805.28	картометрический	5.00	-
2	286966.21	1283838.00	картометрический	5.00	-
3	286958.07	1283882.51	картометрический	5.00	-

Обозначение характерных точек границ	Координаты, м		Метод определения координат характерной точки	Средняя квадратическая погрешность положения характерной точки (Mt), м	Описание обозначения точки на местности (при наличии)
	X	Y			
1	2	3	4	5	6
4	286955.20	1283903.32	картометрический	5.00	-
5	286928.64	1283990.42	картометрический	5.00	-
6	286908.15	1284078.20	картометрический	5.00	-
7	286927.44	1284127.28	картометрический	5.00	-
8	286922.66	1284143.55	картометрический	5.00	-
9	286903.73	1284159.81	картометрический	5.00	-
10	286876.00	1284171.55	картометрический	5.00	-
11	286831.26	1284178.25	картометрический	5.00	-
12	286784.12	1284152.64	картометрический	5.00	-
13	286743.69	1284114.84	картометрический	5.00	-
14	286721.92	1284077.79	картометрический	5.00	-
15	286711.72	1284073.66	картометрический	5.00	-
16	286690.33	1284091.63	картометрический	5.00	-
17	286680.28	1284135.66	картометрический	5.00	-
18	286647.02	1284167.72	картометрический	5.00	-
19	286620.22	1284186.14	картометрический	5.00	-
20	286589.12	1284198.35	картометрический	5.00	-
21	286552.03	1284215.33	картометрический	5.00	-
22	286531.21	1284225.38	картометрический	5.00	-
23	286464.94	1284256.49	картометрический	5.00	-
24	286469.67	1284268.84	картометрический	5.00	-
25	286466.48	1284278.00	картометрический	5.00	-
26	286458.36	1284286.49	картометрический	5.00	-
27	286385.92	1284322.76	картометрический	5.00	-
28	286345.01	1284349.61	картометрический	5.00	-

Обозначение характерных точек границ	Координаты, м		Метод определения координат характерной точки	Средняя квадратическая погрешность положения характерной точки (Mt), м	Описание обозначения точки на местности (при наличии)
	X	Y			
1	2	3	4	5	6
29	286307.74	1284375.65	картометрический	5.00	-
30	286275.19	1284385.69	картометрический	5.00	-
31	286232.37	1284395.50	картометрический	5.00	-
32	286189.54	1284401.20	картометрический	5.00	-
33	285912.22	1284379.98	картометрический	5.00	-
34	285888.55	1284378.73	картометрический	5.00	-
35	285659.63	1284332.99	картометрический	5.00	-
36	285588.30	1284306.34	картометрический	5.00	-
37	285563.73	1284290.79	картометрический	5.00	-
38	285539.78	1284203.23	картометрический	5.00	-
39	285538.16	1284142.46	картометрический	5.00	-
40	285519.38	1284099.57	картометрический	5.00	-
41	285527.93	1284074.69	картометрический	5.00	-
42	285547.75	1284067.02	картометрический	5.00	-
43	285551.36	1284048.84	картометрический	5.00	-
44	285550.81	1283990.40	картометрический	5.00	-
45	285551.40	1283923.90	картометрический	5.00	-
46	285537.52	1283877.72	картометрический	5.00	-
47	285539.68	1283868.15	картометрический	5.00	-
48	285559.06	1283858.10	картометрический	5.00	-
49	285568.63	1283852.12	картометрический	5.00	-
50	285573.41	1283840.70	картометрический	5.00	-
51	285570.38	1283828.85	картометрический	5.00	-
52	285555.47	1283817.43	картометрический	5.00	-
53	285493.33	1283773.57	картометрический	5.00	-

Обозначение характерных точек границ	Координаты, м		Метод определения координат характерной точки	Средняя квадратическая погрешность положения характерной точки (Mt), м	Описание обозначения точки на местности (при наличии)
	X	Y			
1	2	3	4	5	6
54	285475.55	1283764.55	картометрический	5.00	-
55	285467.96	1283735.53	картометрический	5.00	-
56	285494.98	1283718.43	картометрический	5.00	-
57	285565.52	1283729.61	картометрический	5.00	-
58	285657.63	1283720.64	картометрический	5.00	-
59	285669.49	1283711.54	картометрический	5.00	-
60	285676.10	1283703.82	картометрический	5.00	-
61	285680.79	1283665.23	картометрический	5.00	-
62	285692.92	1283626.91	картометрический	5.00	-
63	285708.84	1283610.22	картометрический	5.00	-
64	285727.38	1283603.75	картометрический	5.00	-
65	285750.71	1283605.19	картометрический	5.00	-
66	285765.15	1283620.57	картометрический	5.00	-
67	285799.29	1283685.83	картометрический	5.00	-
68	285861.26	1283789.67	картометрический	5.00	-
69	285892.52	1283818.78	картометрический	5.00	-
70	285984.05	1283814.10	картометрический	5.00	-
71	285989.84	1283806.38	картометрический	5.00	-
72	285987.63	1283726.43	картометрический	5.00	-
73	285983.28	1283717.89	картометрический	5.00	-
74	285952.42	1283715.26	картометрический	5.00	-
75	285960.06	1283698.31	картометрический	5.00	-
76	285972.76	1283688.94	картометрический	5.00	-
77	285991.21	1283683.70	картометрический	5.00	-
78	286000.27	1283686.55	картометрический	5.00	-

Обозначение характерных точек границ	Координаты, м		Метод определения координат характерной точки	Средняя квадратическая погрешность положения характерной точки (Mt), м	Описание обозначения точки на местности (при наличии)
	X	Y			
1	2	3	4	5	6
79	286005.83	1283691.69	картометрический	5.00	-
80	286021.26	1283753.17	картометрический	5.00	-
81	286025.67	1283755.93	картометрический	5.00	-
82	286043.34	1283757.13	картометрический	5.00	-
83	286056.28	1283757.03	картометрический	5.00	-
84	286110.31	1283749.59	картометрический	5.00	-
85	286165.45	1283746.83	картометрический	5.00	-
86	286241.81	1283738.84	картометрический	5.00	-
87	286369.46	1283722.85	картометрический	5.00	-
88	286394.59	1283713.58	картометрический	5.00	-
89	286432.63	1283693.25	картометрический	5.00	-
90	286464.46	1283684.15	картометрический	5.00	-
91	286542.22	1283672.91	картометрический	5.00	-
92	286612.09	1283692.77	картометрический	5.00	-
93	286665.21	1283706.88	картометрический	5.00	-
94	286716.41	1283727.70	картометрический	5.00	-
95	286739.14	1283748.04	картометрический	5.00	-
96	286750.39	1283766.22	картометрический	5.00	-
97	286753.76	1283775.50	картометрический	5.00	-
98	286760.65	1283782.95	картометрический	5.00	-
99	286772.51	1283785.70	картометрический	5.00	-
100	286923.14	1283783.69	картометрический	5.00	-
101	286961.63	1283778.26	картометрический	5.00	-
102	286977.93	1283783.21	картометрический	5.00	-
1	286980.38	1283805.28	картометрический	5.00	-

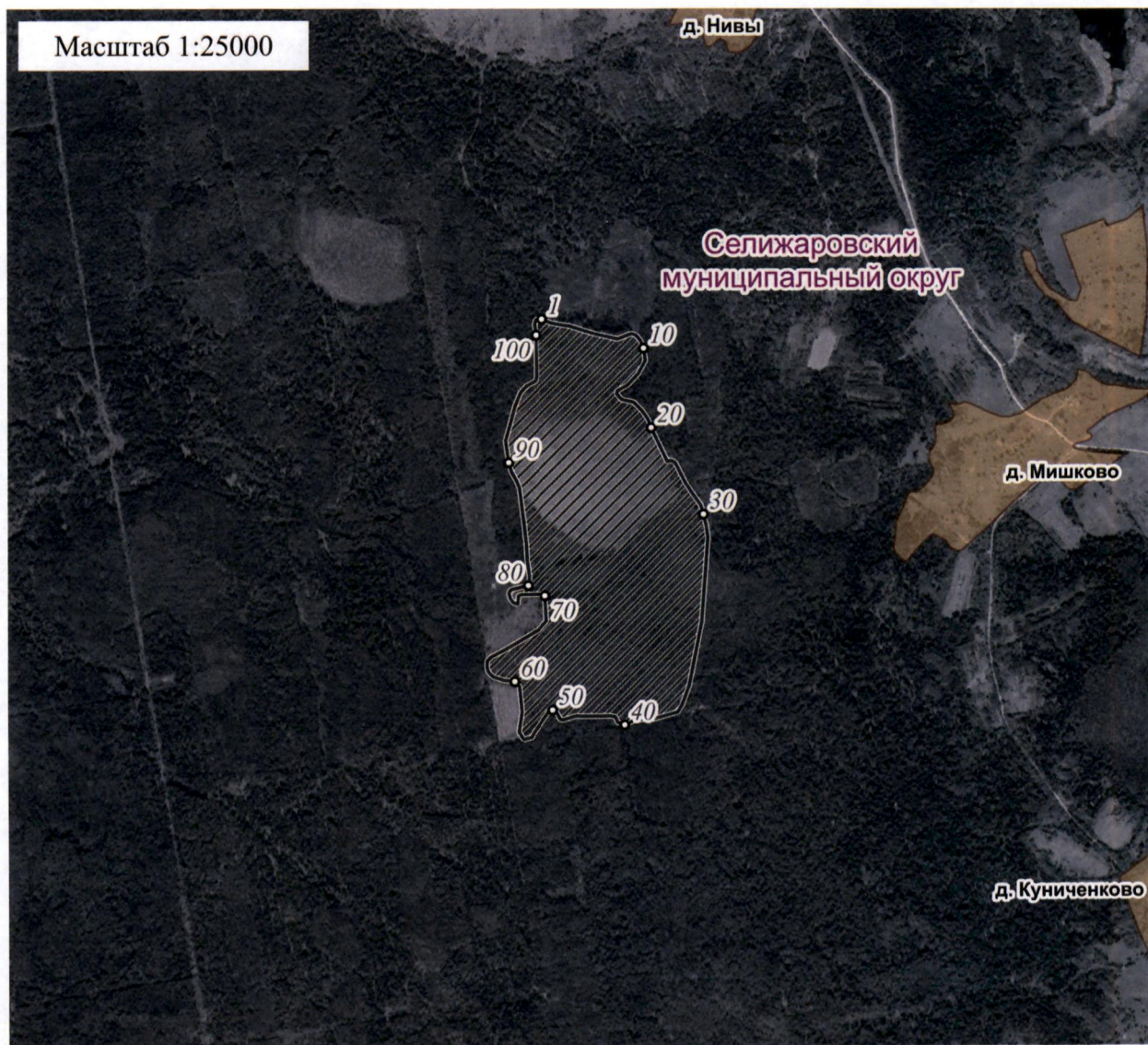
Обозначение характерных точек границ	Координаты, м		Метод определения координат характерной точки	Средняя квадратическая погрешность положения характерной точки (Mt), м	Описание обозначения точки на местности (при наличии)
	X	Y			
1	2	3	4	5	6
3. Сведения о характерных точках части (частей) границы объекта					
Обозначение характерных точек части границы	Координаты, м		Метод определения координат характерной точки	Средняя квадратическая погрешность положения характерной точки (Mt), м	Описание обозначения точки на местности (при наличии)
	X	Y			
1	2	3	4	5	6
-	-	-	-	-	-

Раздел 3

Сведения о местоположении измененных (уточненных) границ объекта							
1. Система координат _____							
2. Сведения о характерных точках границ объекта							
Обозначение характерных точек границ	Существующие координаты, м		Измененные (уточненные) координаты, м		Метод определения координат характерной точки	Средняя квадратическая погрешность положения характерной точки (Mt), м	Описание обозначения точки на местности (при наличии)
	X	Y	X	Y			
1	2	3	4	5	6	7	8
-	-	-	-	-	-	-	-
3. Сведения о характерных точках части (частей) границы объекта							
-	-	-	-	-	-	-	-

Приложение 2
к Положению об особо охраняемой
природной территории регионального
значения – государственном природном
заказнике «Болото Мишковский Мох»

План границ
особо охраняемой природной территории регионального значения –
государственного природного заказника «Болото Мишковский Мох»



Используемые условные знаки и обозначения

- ¹ характерная точка границы объекта
- ▨ территория объекта
- населенные пункты