



ПРАВИТЕЛЬСТВО ТВЕРСКОЙ ОБЛАСТИ

ПОСТАНОВЛЕНИЕ

23.01.2025

№ 11-пп

г. Тверь

Об особо охраняемой природной территории регионального значения – государственном природном заказнике «Болото у озера Пудоро»

В соответствии с Федеральным законом от 14.03.1995 № 33-ФЗ «Об особо охраняемых природных территориях», законом Тверской области от 08.12.2010 № 108-ЗО «Об особо охраняемых природных территориях в Тверской области», по результатам комплексного экологического обследования особо охраняемой природной территории регионального значения – государственного природного заказника «Болото Гладкое» и государственного природного заказника «Болото Тверца», с учетом решения Комиссии при Правительстве Тверской области по вопросам организации и функционирования особо охраняемых природных территорий от 04.04.2024 № 1 Правительство Тверской области постановляет:

1. Изменить режим особой охраны особо охраняемой природной территории регионального значения – государственного природного заказника «Болото Гладкое» и особо охраняемой природной территории регионального значения – государственного природного заказника «Болото Тверца» путем их объединения в особо охраняемую природную территорию регионального значения – государственный природный заказник «Болото у озера Пудоро».

2. Утвердить Положение об особо охраняемой природной территории регионального значения – государственном природном заказнике «Болото у озера Пудоро» (прилагается).

3. Признать утратившими силу:

1) постановление Правительства Тверской области от 24.12.2019 № 539-пп «Об утверждении графического описания местоположения границ особо охраняемой природной территории регионального значения – государственного природного заказника «Болото Тверца»;

2) постановление Правительства Тверской области от 12.02.2020 № 47-пп «Об утверждении графического описания местоположения границ особо охраняемой природной территории регионального значения – государственного природного заказника «Болото Гладкое».

4. Министерству природных ресурсов и экологии Тверской области направить в орган, осуществляющий государственный кадастровый учет и государственную регистрацию прав, комплект документов для снятия с учета границ особо охраняемой природной территории регионального значения – государственного природного заказника «Болото Гладкое» с реестровым номером 69:06-9.12, особо охраняемой природной территории регионального значения – государственного природного заказника «Болото Тверца» с реестровым номером 69:06-9.4 и внесения сведений о границах особо охраняемой природной территории регионального значения – государственного природного заказника «Болото у озера Пудоро» в установленном порядке.

5. Контроль за исполнением настоящего постановления возложить на заместителя Председателя Правительства Тверской области, курирующего вопросы природных ресурсов и экологии.

Отчет об исполнении постановления представить в трехмесячный срок со дня его вступления в силу.

6. Настоящее постановление вступает в силу со дня его официального опубликования.

**Губернатор
Тверской области**



И.М. Руденя

Приложение
к постановлению Правительства
Тверской области
от 23.01.2025 № 11-пп

Положение об особо охраняемой природной территории
регионального значения – государственном природном заказнике
«Болото у озера Пудоро»

1. Наименование особо охраняемой природной территории регионального значения.

Особо охраняемая природная территория регионального значения – государственный природный заказник «Болото у озера Пудоро» (далее – заказник).

2. Значение заказника.

Региональное.

3. Профиль заказника.

Комплексный (ландшафтный).

4. Цель создания заказника.

Сохранение видов, находящихся под угрозой исчезновения, и восстановление природных комплексов в естественном состоянии, а также поддержание экологического и гидрологического баланса болотного комплекса.

5. Местоположение заказника.

Заказник находится в Вышневолоцком муниципальном округе Тверской области, в окрестностях п. Садовый, д. Василево, д. Ящины и д. Желниха.

6. Описание границ заказника.

Заказник располагается в кварталах 90, 91, 94, 95, 99, 103, 106, 107 – 110, 115 Лужниковского участкового лесничества и в квартале 43 Дятловского участкового лесничества Фировского лесничества Тверской области.

Графическое описание местоположения границ особо охраняемой природной территории регионального значения – государственного природного заказника «Болото у озера Пудоро» приводится в приложении 1 к настоящему Положению.

План границ особо охраняемой природной территории регионального значения – государственного природного заказника «Болото у озера Пудоро» приводится в приложении 2 к настоящему Положению.

7. Площадь заказника.

Общая площадь заказника составляет 1 673,5 га.

8. Сведения о собственниках, землевладельцах, землепользователях и арендаторах земельных участков, на которых расположен заказник.

Земли лесного фонда, в собственности Российской Федерации.

9. Описание заказника.

На территории заказника преобладают березняки и ельники. Местами к ним присоединяются осинники. Наибольшее распространение на территории заказника имеют березняки.

Березняк-черничник. В первом ярусе встречается береза. Второй ярус представлен елью. Состав березняков-черничников более чем на 90 % смешанный из березы, ели, сосны, изредка встречаются осины. Подлесок редкий, представлен рябиной, крушиной, иногда ивой. Подрост еловый удовлетворительный, в возрасте 5 – 30 лет. Травянистая растительность:

щучка дернистая, мятлик луговой, валериана лекарственная, бодяк обыкновенный. В напочвенном покрове преобладают зеленые мхи.

Березняк кислично-папоротниковый. По составу насаждения тип леса смешанный. Подлесок представлен редкими кустами рябины обыкновенной, крушины ломкой, черемухи обыкновенной, ивы и клена остролистного. Под пологом насаждений встречается подрост ели. В травянистом покрове произрастают кислица обыкновенная, майник двулистный, седмичник европейский, вороний глаз, различные виды плаунов (булавовидный, годичный, сплюснутый), ожика волосистая, марьянник луговой, лютик длиннолистный, редко – купена многоцветковая, ландыш майский, вейник тростниковидный, ястребинка зонтичная, орляк. В живом напочвенном покрове преобладают зеленые мхи: плеврозиум шребера, гилокомиум блестящий, пятнами встречаются – дикранум метловидный и дикранум многощетинковый.

Местами встречается примесь ели в виде ельника-черничника возрастом 95 лет. Появляется подрост ели, подлесок из крушины, произрастает костяника. В травяно-кустарничковом покрове встречается плаун годичный, майник двулистный, седмичник европейский, черника, брусника.

Также встречается примесь сосны. В травяно-кустарничковом покрове доминирует брусника, марьянник луговой, черника, голубика, вереск, пушица, мирт болотный, подбел обыкновенный, багульник болотный, марьянник луговой, клюква болотная, осока вздутая и вахта трехлистная. В напочвенном покрове преобладают зеленые мхи: плеврозиум Шребера, дикранум многощетинковый, гилокомиум блестящий. Также произрастает политрихум сжатый, сфагнум бурый, сфагнум магелланский, лишайники.

Также на территории заказника произрастает росянка английская – вид, занесенный в Красную книгу Тверской области.

На лесной территории отмечены представители копытных: лось, косуля, кабан, из пушных: белка, куница, медведь, волк обыкновенный, заяц-беляк и заяц-русак, ласка.

Гнездящимся видом является зяблик. Отмечены хохлатая синица, мухоловка-пеструшка, пищуха и чиж. Встречается дрозд-деряба. В участке верхового болота, где произрастает клюква и голубика, кормятся тетерев, глухарь и рябчик. Встречается чернеть хохлатая.

10. Объекты особой охраны заказника:

1) ценный в экологическом, научном, природоохранном и эстетическом отношениях природный комплекс, нуждающийся в особой охране, болотный массив обладает значительными биологическими ресурсами: растительными (лекарственные и ягодные растения) и животными (охотничьи виды животных);

2) виды растений, занесенных в Красную книгу Тверской области:

росянка английская;

клюква мелкоплодная;

3) вид животного, занесенного в Красную книгу Тверской области, – журавль серый.

11. Основные виды разрешенного использования земельных участков в границах заказника:

- 1) деятельность по особой охране и изучению природы;
- 2) охрана природных территорий;
- 3) природно-познавательный туризм.

12. В границах заказника запрещается:

1) любое строительство, включая прокладку новых дорог и коммуникаций, возведение некапитальных временных построек и сооружений (за исключением подпунктов 1, 9 пункта 13 настоящего Положения);

2) все виды рубок леса (за исключением лесохозяйственных мероприятий, направленных на ликвидацию последствий стихийных бедствий, и санитарно-оздоровительных мероприятий);

3) разведка и добыча общераспространенных полезных ископаемых, выемка грунта, нарушение почвенно-растительного слоя, распашка земель, кроме проведения мероприятий, направленных на предупреждение и ликвидацию стихийных бедствий и чрезвычайных ситуаций;

4) проведение культурно-массовых мероприятий, спортивных соревнований, физкультурно-спортивных фестивалей и тренировочных сборов;

5) промышленная заготовка и сбор ягод, лекарственных растений и других лесных ресурсов, а также заготовка и сбор с применением различных механических приспособлений (совки, гребенки и тому подобное);

6) стоянка и движение механизированного транспорта и специализированной техники, за исключением экстренных оперативных служб, проведения противопожарных и лесозащитных мероприятий, а также мероприятий, проводимых при возникновении чрезвычайных ситуаций и направленных на спасение жизни и сохранение здоровья людей;

7) организация туристских станций, бивуаков, палаточных лагерей, туристических троп и трасс (за исключением подпункта 2 пункта 13 настоящего Положения);

8) изменение естественного гидрологического режима территории;

9) применение химических средств борьбы с вредителями, болезнями растений, сорняками и малоценными породами деревьев и кустарников, стимуляторов роста;

10) разведение костров за пределами специально оборудованных кострищ, а также использование открытого огня в периоды, когда объявлена высокая пожарная опасность;

11) сброс сточных вод, сброс и складирование твердых и жидких отходов производства и потребления, захламление территории;

12) складирование ядохимикатов, минеральных и органических удобрений, нефтепродуктов;

13) мойка автотранспортных средств;

- 14) использование взрывчатых веществ и пиротехнических устройств;
- 15) уничтожение и повреждение аншлагов, шламбаумов, стендов, ограждений, иных элементов обустройства памятника природы, в том числе экологических троп.

13. Допустимое использование заказника:

- 1) установка информационных аншлагов и других информационных и предупредительных знаков;
- 2) проектирование и организация экологических троп (смотровых площадок);
- 3) осуществление научной деятельности;
- 4) проведение организованных экологических, образовательных экскурсий и туристская деятельность групп численностью не более десяти человек;
- 5) борьба с распространением борщевика Сосновского без применения химических средств;
- 6) рекреационное использование: однодневные посещения;
- 7) заготовка и сбор лекарственных растений, ягод и других пищевых лесных ресурсов для собственных нужд без использования механических приспособлений;
- 8) ремонт, регламентное обслуживание, реконструкция существующих коммуникаций, дорог, линейных объектов без расширения их полос отвода;
- 9) создание объектов лесной инфраструктуры, объектов, не связанных с созданием лесной инфраструктуры в соответствии с разрешенным видом использования лесов, не влекущих за собой нарушение сохранности заказника;
- 10) осуществление мероприятий по охране, защите, воспроизводству лесов.

Приложение 1
к Положению об особо охраняемой природной территории регионального значения Тверской области – государственном природном заказнике «Болото у озера Пудоро»

**Графическое описание местоположения границ
особо охраняемой природной территории регионального значения –
государственного природного заказника «Болото у озера Пудоро»**

Раздел 1

Сведения об объекте		
особо охраняемая природная территория регионального значения – государственный природный заказник «Болото у озера Пудоро» (далее – объект)		
№ п/п	Характеристики объекта	Описание характеристик
1	2	3
1	Местоположение объекта	Вышневолоцкий муниципальный округ Тверской области
2	Площадь объекта +/- величина погрешности определения площади (Р +/- Дельта Р)	16 735 569 кв. м (\pm 71 591 кв. м)
3	Иные характеристики объекта	-

Раздел 2

Сведения о местоположении границ объекта					
1. Система координат МСК-69, зона 2					
2. Сведения о характерных точках границ объекта					
Обозначение характерных точек границ	Координаты, м		Метод определения координат характерной точки	Средняя квадратическая погрешность положения характерной точки (Mt), м	Описание обозначения точки на местности (при наличии)
	X	Y			
1	2	3	4	5	6
1	389037.96	2194142.12	картометрический	5.00	-
2	391837.19	2194186.46	картометрический	5.00	-

Обозначение характерных точек границ	Координаты, м		Метод определения координат характерной точки	Средняя квадратическая погрешность положения характерной точки (Mt), м	Описание обозначения точки на местности (при наличии)
	X	Y			
1	2	3	4	5	6
3	391833.07	2194335.43	картометрический	5.00	-
4	391831.85	2194550.91	картометрический	5.00	-
5	391833.49	2194714.07	картометрический	5.00	-
6	391832.34	2194937.65	картометрический	5.00	-
7	391831.05	2194971.88	картометрический	5.00	-
8	391826.19	2195076.51	картометрический	5.00	-
9	391829.03	2195167.17	картометрический	5.00	-
10	391824.27	2195350.38	картометрический	5.00	-
11	391820.35	2195485.23	картометрический	5.00	-
12	391821.87	2195656.46	картометрический	5.00	-
13	391790.64	2196101.26	картометрический	5.00	-
14	391771.15	2196237.21	картометрический	5.00	-
15	391449.24	2196426.34	картометрический	5.00	-
16	391347.97	2196359.56	картометрический	5.00	-
17	391190.47	2196208.32	картометрический	5.00	-
18	390988.02	2196031.88	картометрический	5.00	-
19	390985.18	2196028.98	картометрический	5.00	-
20	390954.73	2195998.62	картометрический	5.00	-
21	390804.43	2195875.72	картометрический	5.00	-
22	390570.12	2196200.01	картометрический	5.00	-
23	390396.29	2196442.89	картометрический	5.00	-
24	390343.70	2196504.60	картометрический	5.00	-
25	390310.72	2196608.32	картометрический	5.00	-
26	390302.32	2196658.42	картометрический	5.00	-

Обозначение характерных точек границ	Координаты, м		Метод определения координат характерной точки	Средняя квадратическая погрешность положения характерной точки (Mt), м	Описание обозначения точки на местности (при наличии)
	X	Y			
1	2	3	4	5	6
27	390261.27	2196868.68	картометрический	5.00	-
28	390185.85	2196799.60	картометрический	5.00	-
29	390020.82	2196642.90	картометрический	5.00	-
30	389867.18	2196487.90	картометрический	5.00	-
31	389848.15	2196331.22	картометрический	5.00	-
32	389401.65	2196499.97	картометрический	5.00	-
33	389369.41	2196547.90	картометрический	5.00	-
34	389205.46	2196606.33	картометрический	5.00	-
35	389167.16	2196826.61	картометрический	5.00	-
36	389021.22	2196827.57	картометрический	5.00	-
37	389016.37	2196818.27	картометрический	5.00	-
38	389009.58	2196801.19	картометрический	5.00	-
39	388999.30	2196768.65	картометрический	5.00	-
40	388989.74	2196741.19	картометрический	5.00	-
41	388989.10	2196739.73	картометрический	5.00	-
42	388979.29	2196721.59	картометрический	5.00	-
43	388977.75	2196719.46	картометрический	5.00	-
44	388965.21	2196706.25	картометрический	5.00	-
45	388881.96	2196712.32	картометрический	5.00	-
46	388790.97	2196665.35	картометрический	5.00	-
47	388623.67	2196641.87	картометрический	5.00	-
48	388468.12	2196524.47	картометрический	5.00	-
49	388451.76	2196472.37	картометрический	5.00	-
50	388439.22	2196480.01	картометрический	5.00	-

Обозначение характерных точек границ	Координаты, м		Метод определения координат характерной точки	Средняя квадратическая погрешность положения характерной точки (Mt), м	Описание обозначения точки на местности (при наличии)
	X	Y			
1	2	3	4	5	6
51	388436.07	2196477.27	картометрический	5.00	-
52	388350.76	2196491.00	картометрический	5.00	-
53	388309.32	2196513.55	картометрический	5.00	-
54	388282.61	2196470.65	картометрический	5.00	-
55	388200.24	2196455.94	картометрический	5.00	-
56	388202.20	2196396.13	картометрический	5.00	-
57	388176.71	2196335.33	картометрический	5.00	-
58	388142.39	2196279.44	картометрический	5.00	-
59	388106.11	2196235.31	картометрический	5.00	-
60	388037.47	2196188.24	картометрический	5.00	-
61	387987.46	2196165.69	картометрический	5.00	-
62	387940.39	2196126.47	картометрический	5.00	-
63	387887.26	2196081.96	картометрический	5.00	-
64	387772.76	2196072.74	картометрический	5.00	-
65	387545.15	2196378.14	картометрический	5.00	-
66	387552.41	2196511.24	картометрический	5.00	-
67	387669.27	2196589.88	картометрический	5.00	-
68	387555.93	2196860.71	картометрический	5.00	-
69	387423.78	2196753.75	картометрический	5.00	-
70	387275.71	2196848.92	картометрический	5.00	-
71	386837.64	2196801.62	картометрический	5.00	-
72	386417.42	2197201.50	картометрический	5.00	-
73	386121.30	2197329.06	картометрический	5.00	-
74	386037.87	2197460.75	картометрический	5.00	-

Обозначение характерных точек границ	Координаты, м		Метод определения координат характерной точки	Средняя квадратическая погрешность положения характерной точки (Mt), м	Описание обозначения точки на местности (при наличии)
	X	Y			
1	2	3	4	5	6
75	385699.63	2197661.30	картометрический	5.00	-
76	385411.80	2197597.72	картометрический	5.00	-
77	385223.38	2197685.15	картометрический	5.00	-
78	385074.28	2197606.36	картометрический	5.00	-
79	385080.14	2197773.67	картометрический	5.00	-
80	385042.02	2197863.23	картометрический	5.00	-
81	384678.10	2197588.72	картометрический	5.00	-
82	384375.71	2197706.48	картометрический	5.00	-
83	384364.27	2197729.43	картометрический	5.00	-
84	384305.87	2197611.01	картометрический	5.00	-
85	384010.18	2197523.80	картометрический	5.00	-
86	383971.95	2197362.95	картометрический	5.00	-
87	384387.86	2197402.47	картометрический	5.00	-
88	384522.47	2197327.74	картометрический	5.00	-
89	384852.33	2196398.83	картометрический	5.00	-
90	384416.31	2196159.82	картометрический	5.00	-
91	384416.47	2196122.94	картометрический	5.00	-
92	384774.10	2196124.20	картометрический	5.00	-
93	385750.03	2196121.68	картометрический	5.00	-
94	385770.18	2195412.72	картометрический	5.00	-
95	385782.77	2194448.12	картометрический	5.00	-
96	385791.59	2194108.12	картометрический	5.00	-
97	387290.10	2194121.98	картометрический	5.00	-
1	389037.96	2194142.12	картометрический	5.00	-

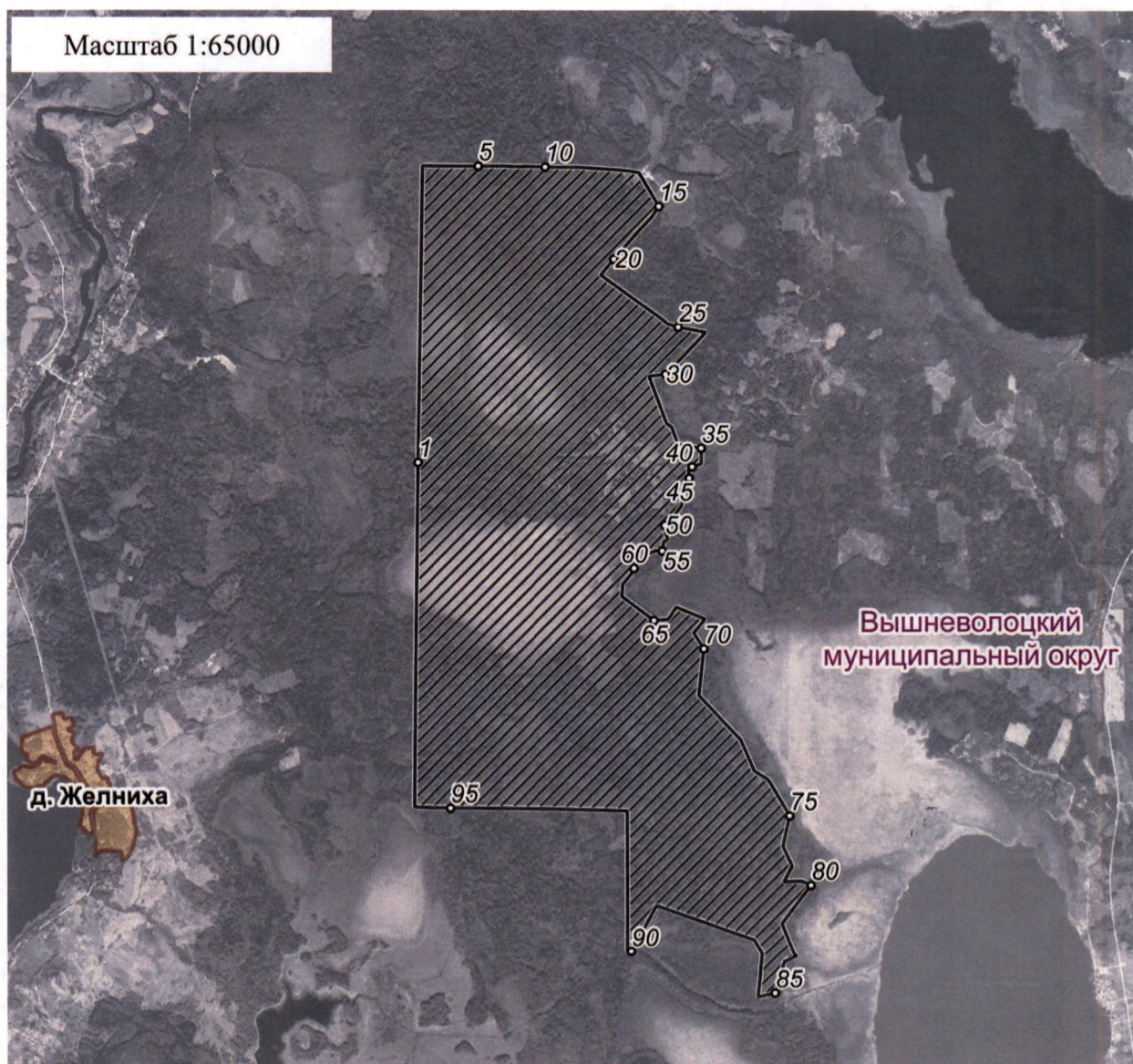
3. Сведения о характерных точках части (частей) границы объекта					
Обозначение характерных точек части границы	Координаты, м		Метод определения координат характерной точки	Средняя квадратическая погрешность положения характерной точки (Mt), м	Описание обозначения точки на местности (при наличии)
	X	Y			
1	2	3	4	5	6
-	-	-	-	-	-

Раздел 3

Сведения о местоположении измененных (уточненных) границ объекта							
1. Система координат _____							
2. Сведения о характерных точках границ объекта							
Обозначение характерных точек границ	Существующие координаты, м		Измененные (уточненные) координаты, м		Метод определения координат характерной точки	Средняя квадратическая погрешность положения характерной точки (Mt), м	Описание обозначения точки на местности (при наличии)
	X	Y	X	Y			
1	2	3	4	5	6	7	8
-	-	-	-	-	-	-	-
3. Сведения о характерных точках части (частей) границы объекта							
-	-	-	-	-	-	-	-


Приложение 2
к Положению об особо охраняемой
природной территории регионального
значения – государственном природном
заказнике «Болото у озера Пудоро»


План границ
особо охраняемой природной территории регионального значения –
государственного природного заказника «Болото у озера Пудоро»



Используемые условные знаки и обозначения:

• 24 характерная точка границы объекта

 территория объекта

 населенные пункты