



## **ПРАВИТЕЛЬСТВО ТВЕРСКОЙ ОБЛАСТИ**

### **ПОСТАНОВЛЕНИЕ**

13.01.2025

№ 5-пп

г. Тверь

#### **Об особо охраняемой природной территории регионального значения – памятнике природы «Гнездовье скопы на озере Сонино»**

В соответствии с Федеральным законом от 14.03.1995 № 33-ФЗ «Об особо охраняемых природных территориях», законом Тверской области от 08.12.2010 № 108-ЗО «Об особо охраняемых природных территориях в Тверской области», по результатам комплексного экологического обследования особо охраняемой природной территории регионального значения – памятника природы «Гнездовье скопы на озере Сонино», с учетом решения Комиссии при Правительстве Тверской области по вопросам организации и функционирования особо охраняемых природных территорий от 17.07.2024 № 2 Правительство Тверской области постановляет:

1. Утвердить Паспорт особо охраняемой природной территории регионального значения – памятника природы «Гнездовье скопы на озере Сонино» (прилагается).

2. Признать утратившим силу постановление Правительства Тверской области от 14.09.2020 № 419-пп «Об утверждении графического описания местоположения границ особо охраняемой природной территории регионального значения – памятника природы «Гнездовье скопы на озере Сонино».

3. Министерству природных ресурсов и экологии Тверской области направить в орган, осуществляющий государственный кадастровый учет и государственную регистрацию прав, комплект документов для изменения сведений об особо охраняемой природной территории регионального значения – памятнике природы «Гнездовье скопы на озере Сонино» в установленном порядке.

4. Контроль за исполнением настоящего постановления возложить на заместителя Председателя Правительства Тверской области, курирующего вопросы природных ресурсов и экологии.

Отчет об исполнении постановления представить в трехмесячный срок со дня его вступления в силу.

5. Настоящее постановление вступает в силу со дня его официального опубликования.

**Губернатор  
Тверской области**



**И.М. Руденя**

Приложение  
к постановлению Правительства  
Тверской области  
от 13.01.2025 № 5-пп

Паспорт особо охраняемой природной территории  
регионального значения – памятника природы  
«Гнездовье скопы на озере Сонино»

1. Наименование и цель создания особо охраняемой природной территории регионального значения.

Особо охраняемая природная территория регионального значения – памятник природы «Гнездовье скопы на озере Сонино» (далее – памятник природы) создана с целью сохранения невосполнимых и ценных в экологическом, научном и эстетическом отношении природных комплексов и объектов.

2. Местонахождение памятника природы.

Памятник природы расположен в Осташковском муниципальном округе Тверской области, в окрестностях деревни Анушино.

3. Описание границ памятника природы.

Памятник природы располагается в кварталах 9 (часть), 15 (часть), 21 (часть) Островного участкового лесничества Осташковского лесничества Тверской области.

Графическое описание местоположения границ особо охраняемой природной территории регионального значения – памятника природы «Гнездовье скопы на озере Сонино» приводится в приложении 1 к настоящему Паспорту.

План границ особо охраняемой природной территории регионального значения – памятника природы «Гнездовье скопы на озере Сонино» приводится в приложении 2 к настоящему Паспорту.

4. Площадь памятника природы.

Площадь памятника природы составляет 147,0 га.

5. Сведения о собственниках, землевладельцах, землепользователях и арендаторах земельных участков, на которых расположен памятник природы.

Земли лесного фонда (в собственности Российской Федерации).

6. Описание памятника природы.

Территория памятника природы представлена болотным комплексом с восточной стороны озера Сонино. Открытые участки болота поросли одиночными экземплярами березы пушистой и представлены сфагново-пушицевыми ассоциациями. Местами в большом количестве произрастают осоки: осока вздутая, осока топяная и осока малоцветковая. На эвтрофно-мезотрофных участках произрастает сосняк с березой осоково-сфагновый. По окраине болота произрастают березняки с фрагментами ассоциаций осокового, осоково-сабельникового, сфагнового типов и сосняки с березой сфагновые. По периферии болота отмечены топкие березняки с хвощем лесным и сфагнумом оттопыренным.

Из копытных животных отмечены лось, кабан, из пушных – белка, куница, медведь. Из птиц отмечены хохлатая синица, мухоловка-пеструшка, пищуха и чиж, встречается дрозд-деряба. В участке верхового болота, где произрастает клюква, кормятся тетерев, глухарь и рябчик.

На территории памятника природы отмечено гнездовье скопы – вида животного, занесенного в Красную книгу Российской Федерации.

## 7. Объекты особой охраны памятника природы.

Местообитание вида животного, занесенного в Красную книгу Российской Федерации, – скопы.

8. Основные виды разрешенного использования земельных участков, расположенных в границах памятника природы:

- 1) деятельность по особой охране и изучению природы;
- 2) охрана природных территорий;
- 3) природно-познавательный туризм.

9. В границах памятника природы запрещается всякая деятельность, влекущая за собой нарушение сохранности памятника природы, в том числе:

1) любое строительство, включая прокладку новых дорог и коммуникаций, возведение некапитальных временных построек и сооружений (за исключением подпункта 1 пункта 10 настоящего Положения);

2) все виды рубок леса (за исключением лесохозяйственных мероприятий, направленных на ликвидацию последствий стихийных бедствий, и санитарно-оздоровительных мероприятий);

3) разведка и добыча полезных ископаемых, выемка грунта, нарушение почвенно-растительного слоя, распашка земель, кроме проведения мероприятий, направленных на предупреждение и ликвидацию стихийных бедствий и чрезвычайных ситуаций;

4) промышленная заготовка и сбор ягод, лекарственных растений и других лесных ресурсов, а также заготовка и сбор с применением различных механических приспособлений (совки, гребенки и тому подобное);

5) стоянка и движение механизированного транспорта и специализированной техники, за исключением экстренных оперативных служб, проведения противопожарных и лесозащитных мероприятий, а также мероприятий, проводимых при возникновении чрезвычайных ситуаций и направленных на спасение жизни и сохранение здоровья людей;

6) изменение естественного гидрологического режима территории;

7) вырубка деревьев, уничтожение и повреждение древесно-кустарниковой растительности, заготовка живицы и другая деятельность, влекущая за собой нарушение условий обитания объектов растительного и животного мира;

8) применение химических средств борьбы с вредителями, болезнями растений, сорняками и малоценными породами деревьев и кустарников, стимуляторов роста;

9) разведение костров за пределами специально оборудованных кострищ, а также использование открытого огня в периоды, когда объявлена высокая пожарная опасность;

10) сброс сточных вод, сброс и складирование твердых и жидких отходов производства и потребления, захламление территории;

11) складирование ядохимикатов, минеральных и органических удобрений, нефтепродуктов;

12) использование взрывчатых веществ и пиротехнических устройств;

13) уничтожение и повреждение аншлагов, шлагбаумов, стендов, ограждений, иных элементов обустройства памятника природы, в том числе экологических троп.

10. Допустимое использование памятника природы:

1) установка информационных аншлагов и других информационных и предупредительных знаков;

2) проектирование и организация экологических троп (смотровых площадок);

3) осуществление научной деятельности;

4) проведение организованных экологических, образовательных экскурсий и туристская деятельность групп численностью не более десяти человек;

5) борьба с распространением борщевика Сосновского без применения химических средств;

6) рекреационное использование (однодневные посещения);

7) заготовка и сбор лекарственных растений, ягод и других пищевых лесных ресурсов для собственных нужд без использования механических приспособлений;

8) ремонт, регламентное обслуживание, реконструкция существующих коммуникаций, дорог, линейных объектов без расширения их полос отвода.

Приложение 1  
к Паспорту особо охраняемой природной  
территории регионального значения –  
памятника природы «Гнездовье скопы  
на озере Сонино»

Графическое описание местоположения границ  
особо охраняемой природной территории регионального значения –  
памятника природы «Гнездовье скопы на озере Сонино»

Раздел 1

Сведения об объекте		
особо охраняемая природная территория регионального значения – памятник природы «Гнездовье скопы на озере Сонино» (далее – объект)		
№ п/п	Характеристики объекта	Описание характеристик
1	2	3
1	Местоположение объекта	Осташковский муниципальный округ Тверской области
2	Площадь объекта +/- величина погрешности определения площади (Р +/- Дельта Р)	1 470 029 кв. м ( $\pm$ 21 217 кв. м)
3	Иные характеристики объекта	-

Раздел 2

Сведения о местоположении границ объекта					
1. Система координат МСК-69, зона 1					
2. Сведения о характерных точках границ объекта					
Обозначение характерных точек границ	Координаты, м		Метод определения координат характерной точки	Средняя квадратическая погрешность положения характерной точки (Mt), м	Описание обозначения точки на местности (при наличии)
	X	Y			
1	2	3	4	5	6
1	331758.85	1308928.35	картометрический	5.00	-
2	331774.26	1308981.87	картометрический	5.00	-

Обозначение характерных точек границ	Координаты, м		Метод определения координат характерной точки	Средняя квадратическая погрешность положения характерной точки (Mt), м	Описание обозначения точки на местности (при наличии)
	X	Y			
1	2	3	4	5	6
3	331791.77	1309013.03	картометрический	5.00	-
4	331802.58	1309044.73	картометрический	5.00	-
5	331803.25	1309089.52	картометрический	5.00	-
6	331804.47	1309122.36	картометрический	5.00	-
7	331808.11	1309164.32	картометрический	5.00	-
8	331796.10	1309221.28	картометрический	5.00	-
9	331754.30	1309332.25	картометрический	5.00	-
10	331725.48	1309366.84	картометрический	5.00	-
11	331678.57	1309452.59	картометрический	5.00	-
12	331655.46	1309523.14	картометрический	5.00	-
13	331637.22	1309599.77	картометрический	5.00	-
14	331632.35	1309636.26	картометрический	5.00	-
15	331606.81	1309681.26	картометрический	5.00	-
16	331560.59	1309711.67	картометрический	5.00	-
17	331504.26	1309728.58	картометрический	5.00	-
18	331451.65	1309779.74	картометрический	5.00	-
19	331419.23	1309826.58	картометрический	5.00	-
20	331379.35	1309922.10	картометрический	5.00	-
21	331344.08	1309958.59	картометрический	5.00	-
22	331384.22	1309991.43	картометрический	5.00	-
23	331428.59	1310021.14	картометрический	5.00	-
24	331469.36	1310038.87	картометрический	5.00	-
25	331497.34	1310076.58	картометрический	5.00	-
26	331469.67	1310151.56	картометрический	5.00	-



Обозначение характерных точек границ	Координаты, м		Метод определения координат характерной точки	Средняя квадратическая погрешность положения характерной точки (Mt), м	Описание обозначения точки на местности (при наличии)
	X	Y			
1	2	3	4	5	6
27	331208.63	1310161.47	картометрический	5.00	-
28	331192.24	1309318.56	картометрический	5.00	-
29	331222.69	1309284.15	картометрический	5.00	-
30	331228.09	1309261.72	картометрический	5.00	-
31	331236.02	1309254.52	картометрический	5.00	-
32	331242.50	1309194.71	картометрический	5.00	-
33	331234.58	1309163.72	картометрический	5.00	-
34	331234.58	1309143.55	картометрический	5.00	-
35	331244.66	1309129.13	картометрический	5.00	-
36	331256.19	1309142.82	картометрический	5.00	-
37	331268.44	1309142.82	картометрический	5.00	-
38	331295.10	1309125.53	картометрический	5.00	-
39	331315.28	1309106.80	картометрический	5.00	-
40	331346.27	1309086.62	картометрический	5.00	-
41	331370.05	1309083.02	картометрический	5.00	-
42	331431.30	1309062.12	картометрический	5.00	-
43	331488.22	1309051.31	картометрический	5.00	-
44	331513.28	1309049.04	картометрический	5.00	-
45	331595.77	1309003.21	картометрический	5.00	-
46	331637.57	1308969.34	картометрический	5.00	-
47	331660.62	1308935.47	картометрический	5.00	-
48	331682.96	1308894.40	картометрический	5.00	-
49	331697.37	1308843.96	картометрический	5.00	-
50	331694.49	1308795.68	картометрический	5.00	-

Обозначение характерных точек границ	Координаты, м		Метод определения координат характерной точки	Средняя квадратическая погрешность положения характерной точки (Mt), м	Описание обозначения точки на местности (при наличии)
	X	Y			
1	2	3	4	5	6
51	331686.57	1308779.11	картометрический	5.00	-
52	331686.57	1308764.69	картометрический	5.00	-
53	331701.70	1308766.14	картометрический	5.00	-
54	331739.17	1308742.36	картометрический	5.00	-
55	331765.83	1308645.08	картометрический	5.00	-
56	331775.20	1308646.52	картометрический	5.00	-
57	331793.21	1308604.72	картометрический	5.00	-
58	331815.55	1308577.34	картометрический	5.00	-
59	331818.43	1308556.44	картометрический	5.00	-
60	331840.05	1308536.99	картометрический	5.00	-
61	331880.41	1308510.33	картометрический	5.00	-
62	332006.51	1308536.99	картометрический	5.00	-
63	332043.98	1308534.11	картометрический	5.00	-
64	332075.69	1308552.12	картометрический	5.00	-
65	332091.54	1308578.06	картометрический	5.00	-
66	332162.16	1308634.27	картометрический	5.00	-
67	332277.45	1308673.18	картометрический	5.00	-
68	332344.47	1308665.97	картометрический	5.00	-
69	332370.41	1308682.55	картометрический	5.00	-
70	332437.42	1308678.94	картометрический	5.00	-
71	332510.92	1308684.71	картометрический	5.00	-
72	332612.53	1308717.86	картометрический	5.00	-
73	332613.25	1308732.27	картометрический	5.00	-
74	332629.10	1308743.80	картометрический	5.00	-

Обозначение характерных точек границ	Координаты, м		Метод определения координат характерной точки	Средняя квадратическая погрешность положения характерной точки (Mt), м	Описание обозначения точки на местности (при наличии)
	X	Y			
1	2	3	4	5	6
75	332671.61	1308745.96	картометрический	5.00	-
76	332708.36	1308736.59	картометрический	5.00	-
77	332717.01	1308725.78	картометрический	5.00	-
78	332794.11	1308738.03	картометрический	5.00	-
79	332803.48	1308735.87	картометрический	5.00	-
80	332819.34	1308740.91	картометрический	5.00	-
81	332831.59	1308731.55	картометрический	5.00	-
82	332852.48	1308731.55	картометрический	5.00	-
83	332874.82	1308723.62	картометрический	5.00	-
84	332898.60	1308730.11	картометрический	5.00	-
85	332941.84	1308723.62	картометрический	5.00	-
86	332965.62	1308714.97	картометрический	5.00	-
87	332976.42	1308718.58	картометрический	5.00	-
88	333018.94	1308703.44	картометрический	5.00	-
89	333063.62	1308699.12	картометрический	5.00	-
90	333134.23	1308661.65	картометрический	5.00	-
91	333176.03	1308647.96	картометрический	5.00	-
92	333252.41	1308609.77	картометрический	5.00	-
93	333287.72	1308598.96	картометрический	5.00	-
94	333287.90	1308614.19	картометрический	5.00	-
95	333291.68	1308613.19	картометрический	5.00	-
96	333297.45	1308624.72	картометрический	5.00	-
97	333308.26	1308618.95	картометрический	5.00	-
98	333354.37	1308622.56	картометрический	5.00	-

Обозначение характерных точек границ	Координаты, м		Метод определения координат характерной точки	Средняя квадратическая погрешность положения характерной точки (Mt), м	Описание обозначения точки на местности (при наличии)
	X	Y			
1	2	3	4	5	6
99	333374.55	1308618.95	картометрический	5.00	-
100	333415.62	1308632.65	картометрический	5.00	-
101	333462.46	1308635.53	картометрический	5.00	-
102	333504.98	1308613.19	картометрический	5.00	-
103	333576.32	1308558.43	картометрический	5.00	-
104	333608.74	1308505.10	картометрический	5.00	-
105	333580.64	1308454.66	картометрический	5.00	-
106	333646.93	1308389.81	картометрический	5.00	-
107	333695.93	1308335.04	картометрический	5.00	-
108	333714.67	1308311.98	картометрический	5.00	-
109	333703.14	1308290.37	картометрический	5.00	-
110	333723.32	1308251.45	картометрический	5.00	-
111	333734.85	1308237.04	картометрический	5.00	-
112	333767.99	1308281.72	картометрический	5.00	-
113	333788.17	1308294.69	картометрический	5.00	-
114	333799.70	1308294.69	картометрический	5.00	-
115	333808.35	1308274.51	картометрический	5.00	-
116	333837.17	1308310.54	картометрический	5.00	-
117	333864.55	1308324.95	картометрический	5.00	-
118	333909.23	1308316.31	картометрический	5.00	-
119	333978.41	1308348.01	картометрический	5.00	-
120	334008.67	1308349.45	картометрический	5.00	-
121	334043.26	1308355.22	картометрический	5.00	-
122	334072.08	1308395.57	картометрический	5.00	-

Обозначение характерных точек границ	Координаты, м		Метод определения координат характерной точки	Средняя квадратическая погрешность положения характерной точки (Mt), м	Описание обозначения точки на местности (при наличии)
	X	Y			
1	2	3	4	5	6
123	334092.26	1308399.90	картометрический	5.00	-
124	334112.44	1308437.37	картометрический	5.00	-
125	334129.73	1308461.87	картометрический	5.00	-
126	334132.61	1308493.57	картометрический	5.00	-
127	334157.11	1308509.43	картометрический	5.00	-
128	334138.38	1308538.25	картометрический	5.00	-
129	334113.88	1308554.10	картометрический	5.00	-
130	334066.32	1308509.43	картометрический	5.00	-
131	334037.50	1308509.43	картометрический	5.00	-
132	334033.17	1308562.75	картометрический	5.00	-
133	334036.05	1308631.93	картометрический	5.00	-
134	334056.23	1308676.60	картометрический	5.00	-
135	334067.76	1308741.46	картометрический	5.00	-
136	334076.41	1308770.28	картометрический	5.00	-
137	334017.32	1308810.63	картометрический	5.00	-
138	333966.88	1308868.28	картометрический	5.00	-
139	333919.32	1308957.63	картометрический	5.00	-
140	333919.32	1309002.31	картометрический	5.00	-
141	333916.44	1309081.57	картометрический	5.00	-
142	333871.76	1309205.52	картометрический	5.00	-
143	333786.73	1309201.19	картометрический	5.00	-
144	333583.52	1309124.81	картометрический	5.00	-
145	333522.99	1309116.16	картометрический	5.00	-
146	333482.64	1309126.25	картометрический	5.00	-

Обозначение характерных точек границ	Координаты, м		Метод определения координат характерной точки	Средняя квадратическая погрешность положения характерной точки (Mt), м	Описание обозначения точки на местности (при наличии)
	X	Y			
1	2	3	4	5	6
147	333364.46	1309195.43	картометрический	5.00	-
148	333308.26	1309232.90	картометрический	5.00	-
149	333238.85	1309247.04	картометрический	5.00	-
150	333150.27	1309323.87	картометрический	5.00	-
151	333052.27	1309348.73	картометрический	5.00	-
152	333011.91	1309328.56	картометрический	5.00	-
153	333022.00	1309232.72	картометрический	5.00	-
154	332980.93	1309171.47	картометрический	5.00	-
155	332931.21	1309117.42	картометрический	5.00	-
156	332862.03	1309053.29	картометрический	5.00	-
157	332936.97	1308963.22	картометрический	5.00	-
158	332947.96	1308936.92	картометрический	5.00	-
159	332943.46	1308917.28	картометрический	5.00	-
160	332928.63	1308900.68	картометрический	5.00	-
161	332807.81	1308797.84	картометрический	5.00	-
162	332782.59	1308797.84	картометрический	5.00	-
163	332763.13	1308792.08	картометрический	5.00	-
164	332626.94	1308794.96	картометрический	5.00	-
165	332608.20	1308779.11	картометрический	5.00	-
166	332256.55	1308753.17	картометрический	5.00	-
167	332259.62	1308847.83	картометрический	5.00	-
168	332272.23	1308853.69	картометрический	5.00	-
169	332280.15	1308867.38	картометрический	5.00	-
170	332282.31	1308896.20	картометрический	5.00	-

Обозначение характерных точек границ	Координаты, м		Метод определения координат характерной точки	Средняя квадратическая погрешность положения характерной точки (Mt), м	Описание обозначения точки на местности (при наличии)
	X	Y			
1	2	3	4	5	6
171	332290.24	1308920.70	картометрический	5.00	-
172	332300.33	1308943.04	картометрический	5.00	-
173	332297.45	1308961.78	картометрический	5.00	-
174	332270.79	1308976.19	картометрический	5.00	-
175	332244.12	1308981.23	картометрический	5.00	-
176	332138.92	1308995.64	картометрический	5.00	-
177	332066.86	1309010.06	картометрический	5.00	-
178	331920.58	1309081.39	картометрический	5.00	-
179	331879.50	1309086.44	картометрический	5.00	-
180	331845.64	1309081.39	картометрический	5.00	-
181	331829.78	1309081.39	картометрический	5.00	-
182	331826.90	1309030.23	картометрический	5.00	-
183	331827.78	1308966.46	картометрический	5.00	-
184	331837.51	1308932.41	картометрический	5.00	-
185	331847.80	1308906.29	картометрический	5.00	-
186	331860.21	1308797.80	картометрический	5.00	-
187	331801.83	1308829.42	картометрический	5.00	-
188	331744.21	1308846.84	картометрический	5.00	-
189	331742.05	1308867.74	картометрический	5.00	-
190	331749.93	1308894.29	картометрический	5.00	-
1	331758.85	1308928.35	картометрический	5.00	-

3. Сведения о характерных точках части (частей) границы объекта					
Обозначение характерных точек части границы	Координаты, м		Метод определения координат характерной точки	Средняя квадратическая погрешность положения характерной точки (Mt), м	Описание обозначения точки на местности (при наличии)
	X	Y			
1	2	3	4	5	6
-	-	-	-	-	-

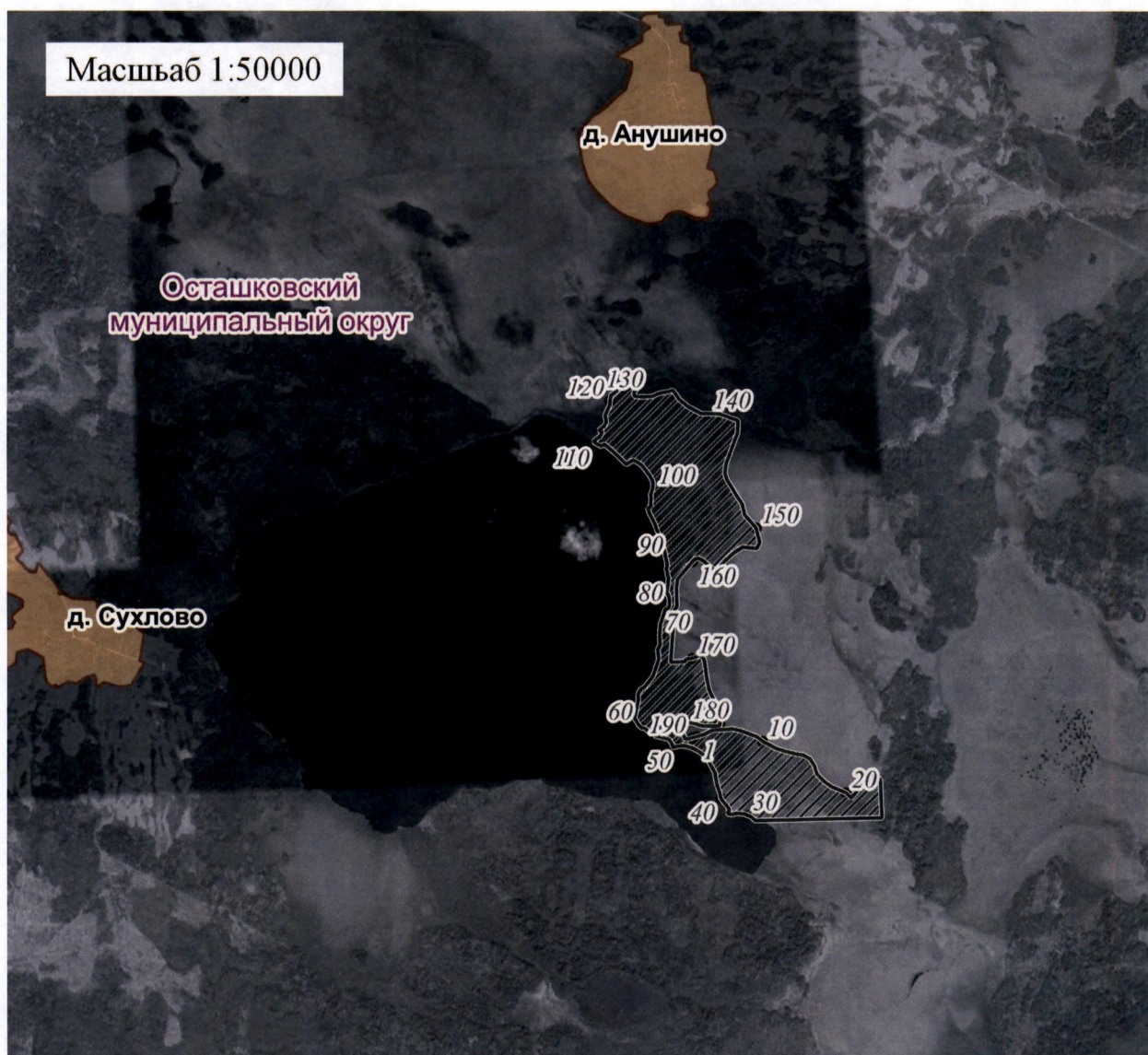
## Раздел 3

Сведения о местоположении измененных (уточненных) границ объекта							
1. Система координат _____							
2. Сведения о характерных точках границ объекта							
Обозначение характерных точек границ	Существующие координаты, м		Измененные (уточненные) координаты, м		Метод определения координат характерной точки	Средняя квадратическая погрешность положения характерной точки (Mt), м	Описание обозначения точки на местности (при наличии)
	X	Y	X	Y			
1	2	3	4	5	6	7	8
-	-	-	-	-	-	-	-
3. Сведения о характерных точках части (частей) границы объекта							
-	-	-	-	-	-	-	-



Приложение 2  
к Паспорту особо охраняемой природной  
территории регионального значения –  
памятника природы «Гнездовье скопы на озере Сонино»

План границ  
особо охраняемой природной территории регионального значения –  
памятника природы «Гнездовье скопы на озере Сонино»



Используемые условные знаки и обозначения

- 1  
• характерная точка границы объекта
- ▨ территория объекта
- населенный пункт