



**ПРАВИТЕЛЬСТВО
ТВЕРСКОЙ ОБЛАСТИ**

ПОСТАНОВЛЕНИЕ

13.01.2025

№ 1-пп

г. Тверь

Об особо охраняемой природной территории регионального значения – государственном природном заказнике «Болото Забежинский Мох»

В соответствии с Федеральным законом от 14.03.1995 № 33-ФЗ «Об особо охраняемых природных территориях», законом Тверской области от 08.12.2010 № 108-ЗО «Об особо охраняемых природных территориях в Тверской области», по результатам комплексного экологического обследования особо охраняемой природной территории регионального значения – государственного природного заказника «Болото Забежинский Мох», с учетом решения Комиссии при Правительстве Тверской области по вопросам организации и функционирования особо охраняемых природных территорий от 17.07.2024 № 2 Правительство Тверской области постановляет:

1. Утвердить Положение об особо охраняемой природной территории регионального значения – государственном природном заказнике «Болото Забежинский Мох» (прилагается).

2. Признать утратившим силу постановление Правительства Тверской области от 25.01.2021 № 29-пп «Об утверждении графического описания местоположения границ особо охраняемой природной территории регионального значения – государственного природного заказника «Болото Забежинский Мох».

3. Министерству природных ресурсов и экологии Тверской области направить в орган, осуществляющий государственный кадастровый учет и государственную регистрацию прав, комплект документов для изменения сведений об особо охраняемой природной территории регионального значения – государственном природном заказнике «Болото Забежинский Мох» в установленном порядке.

4. Контроль за исполнением настоящего постановления возложить на заместителя Председателя Правительства Тверской области, курирующего вопросы природных ресурсов и экологии.

Отчет об исполнении постановления представить в трехмесячный срок со дня его вступления в силу.

5. Настоящее постановление вступает в силу со дня его официального опубликования.

**Губернатор
Тверской области**



И.М. Руденя

Приложение
к постановлению Правительства
Тверской области
от 13.01.2025 № 1-пп

Положение об особо охраняемой природной территории
регионального значения – государственном природном заказнике
«Болото Забежинский Мох»

1. Наименование особо охраняемой природной территории регионального значения.

Особо охраняемая природная территория регионального значения – государственный природный заказник «Болото Забежинский Мох» (далее – заказник).

2. Значение заказника.

Региональное.

3. Профиль заказника.

Комплексный (ландшафтный).

4. Цель создания заказника.

Сохранение и восстановление ценного в экологическом, научном, природоохранном и эстетическом отношениях природного комплекса.

5. Местоположение заказника.

Заказник представлен двумя кластерами и находится в Андреапольском муниципальном округе Тверской области, в окрестностях деревень Церковище, Велье и Забежня.

6. Описание границ заказника.

Заказник располагается в кварталах 73 (часть), 74 (часть), 97 (часть), 98 (часть), 99 (часть), 106 (часть), 107 (часть), 108 (часть), 126 (часть), 127 (часть), 128 (часть), 129 (часть), 148 (часть), 149 (часть), 150 (часть), 151 (часть) Луговского участкового лесничества Торопецкого лесничества Тверской области.

Графическое описание местоположения границ особо охраняемой природной территории регионального значения – государственного природного заказника «Болото Забежинский Мох» приводится в приложении 1 к настоящему Положению.

План границ особо охраняемой природной территории регионального значения – государственного природного заказника «Болото Забежинский Мох» приводится в приложении 2 к настоящему Положению.

7. Площадь заказника.

Общая площадь заказника составляет 993,0 га.

8. Сведения о собственниках, землевладельцах, землепользователях и арендаторах земельных участков, на которых расположен заказник.

Земли лесного фонда (в собственности Российской Федерации).

9. Описание заказника.

На большей площади болотного массива растительное сообщество представлено сосняком пушицево-сфагновым. На 100 кв. м насчитывается 8 – 15 экземпляров сосен с максимальной высотой до 6 м, средней – 2,4 м, диаметром ствола – 0,1 – 0,15 м. В травяном покрове произрастают пушица влагалищная, мирт болотный, подбел обыкновенный, клюква болотная. В моховом покрове на кочках местами отмечены: политрихум сжатый, сфагнум бурый, сфагнум магелланский.

На приствольных возвышениях преобладают зеленые мхи: плеврозиум Шребера, дикранум многощетинковый, реже – гилокомиум блестящий.

Преобладает осока волосистоплодная, местами осока вздутая, вахта трехлистная, хвощ речной, ситник скученный.

По периферии болота отмечены топки березняки с ивой пепельной, хвощом лесным, сфагнумом оттопыренным. Березняк с сомкнутостью крон – 0,2 м. Высота берез достигает – 19 м, диаметр – 25 см. В подлеске отмечены рябина и крушина. Наблюдается интенсивное возобновление ели.

Из копытных животных отмечены лось, кабан, из пушных – белка, куница, медведь. Из птиц отмечены хохлатая синица, мухоловка-пеструшка, пищуха и чиж, встречается дрозд-деряба. В участке верхового болота, где произрастает клюква, кормятся тетерев, глухарь и рябчик.

10. Объекты особой охраны заказника.

1) ценный в экологическом, научном, природоохранном и эстетическом отношениях природный комплекс, нуждающийся в особой охране. Болотный массив обладает значительными биологическими ресурсами: растительными (лекарственные и ягодные растения) и животными (охотничьи виды животных);

2) виды растения, занесенного в Красную книгу Тверской области, – водяника черная.

11. Основные виды разрешенного использования земельных участков в границах заказника:

1) деятельность по особой охране и изучению природы;

2) охрана природных территорий;

3) природно-познавательный туризм.

12. В границах заказника запрещается:

1) любое строительство, включая прокладку новых дорог и коммуникаций, возведение некапитальных временных построек и сооружений (за исключением подпункта 1 пункта 13 настоящего Положения);

2) все виды рубок леса (за исключением лесохозяйственных мероприятий, направленных на ликвидацию последствий стихийных бедствий, и санитарно-оздоровительных мероприятий);

3) разведка и добыча полезных ископаемых, выемка грунта, нарушение почвенно-растительного слоя, распашка земель, кроме проведения мероприятий, направленных на предупреждение и ликвидацию стихийных бедствий и чрезвычайных ситуаций;

4) промышленная заготовка и сбор ягод, лекарственных растений и других лесных ресурсов, а также заготовка и сбор с применением различных механических приспособлений (совки, гребенки и тому подобное);

5) стоянка и движение механизированного транспорта и специализированной техники, за исключением экстренных оперативных служб, проведения противопожарных и лесозащитных мероприятий, а также мероприятий, проводимых при возникновении чрезвычайных ситуаций и направленных на спасение жизни и сохранение здоровья людей;

6) изменение естественного гидрологического режима территории;

7) вырубка деревьев, уничтожение и повреждение древесно-кустарниковой растительности, заготовка живицы и другая деятельность, влекущая за собой нарушение условий обитания объектов растительного и животного мира;

8) применение химических средств борьбы с вредителями, болезнями растений, сорняками и малоценными породами деревьев и кустарников, стимуляторов роста;

9) разведение костров за пределами специально оборудованных кострищ, а также использование открытого огня в периоды, когда объявлена высокая пожарная опасность;

10) сброс сточных вод, сброс и складирование твердых и жидких отходов производства и потребления, захламление территории;

11) складирование ядохимикатов, минеральных и органических удобрений, нефтепродуктов;

12) использование взрывчатых веществ и пиротехнических устройств;

13) уничтожение и повреждение аншлагов, шлагбаумов, стендов, ограждений, иных элементов обустройства заказника, в том числе экологических троп.

13. Допустимое использование заказника:

1) установка информационных аншлагов и других информационных и предупредительных знаков;

2) проектирование и организация экологических троп (смотровых площадок);

3) осуществление научной деятельности;

4) проведение организованных экологических, образовательных экскурсий и туристская деятельность групп численностью не более десяти человек;

5) борьба с распространением борщевика Сосновского без применения химических средств;

6) рекреационное использование (однодневные посещения);

7) заготовка и сбор лекарственных растений, ягод и других пищевых лесных ресурсов для собственных нужд без использования механических приспособлений;

8) ремонт, регламентное обслуживание, реконструкция существующих коммуникаций, дорог, линейных объектов без расширения их полос отвода.

Приложение 1
к Положению об особо охраняемой
природной территории регионального
значения – государственном природном
заказнике «Болото Забежинский Мох»

Графическое описание местоположения границ
особо охраняемой природной территории регионального значения –
государственного природного заказника «Болото Забежинский Мох»

Раздел 1

Сведения об объекте		
особо охраняемая природная территория регионального значения – государственный природный заказник «Болото Забежинский Мох» (далее – объект)		
№ п/п	Характеристики объекта	Описание характеристик
1	2	3
1	Местоположение объекта	Андреапольский муниципальный округ Тверской области
2	Площадь объекта +/- величина погрешности определения площади (Р +/- Дельта Р)	9 930 834 кв. м (\pm 55 148 кв. м)
3	Иные характеристики объекта	-

Раздел 2

Сведения о местоположении границ объекта					
1. Система координат МСК-69, зона 1					
2. Сведения о характерных точках границ объекта					
Обозначение характерных точек границ	Координаты, м		Метод определения координат характерной точки	Средняя квадратическая погрешность положения характерной точки (Mt), м	Описание обозначения точки на местности (при наличии)
	X	Y			
1	2	3	4	5	6
Внешний контур 1					
1	250789.04	1245348.55	картометрический	5.00	-

Обозначение характерных точек границ	Координаты, м		Метод определения координат характерной точки	Средняя квадратическая погрешность положения характерной точки (Mt), м	Описание обозначения точки на местности (при наличии)
	X	Y			
1	2	3	4	5	6
2	250604.10	1245184.13	картометрический	5.00	-
3	250492.42	1244993.93	картометрический	5.00	-
4	250514.27	1244791.05	картометрический	5.00	-
5	250626.50	1244635.82	картометрический	5.00	-
6	250755.55	1244493.39	картометрический	5.00	-
7	250850.40	1244428.80	картометрический	5.00	-
8	251039.92	1244416.21	картометрический	5.00	-
9	251320.89	1244403.29	картометрический	5.00	-
10	251484.63	1244325.75	картометрический	5.00	-
11	251514.79	1244209.21	картометрический	5.00	-
12	251458.75	1244027.80	картометрический	5.00	-
13	251407.04	1243937.08	картометрический	5.00	-
14	251316.68	1243946.32	картометрический	5.00	-
15	251252.00	1243993.69	картометрический	5.00	-
16	251083.87	1244096.99	картометрический	5.00	-
17	250993.42	1244101.14	картометрический	5.00	-
18	250674.21	1244126.36	картометрический	5.00	-
19	250393.83	1244108.97	картометрический	5.00	-
20	250316.41	1243970.78	картометрический	5.00	-
21	250290.86	1243776.47	картометрический	5.00	-
22	250106.76	1243754.02	картометрический	5.00	-
23	250012.19	1243637.26	картометрический	5.00	-
24	249965.12	1243442.88	картометрический	5.00	-
25	249896.44	1243300.26	картометрический	5.00	-

Обозначение характерных точек границ	Координаты, м		Метод определения координат характерной точки	Средняя квадратическая погрешность положения характерной точки (Mt), м	Описание обозначения точки на местности (при наличии)
	X	Y			
1	2	3	4	5	6
26	249814.78	1243192.16	картометрический	5.00	-
27	249797.90	1242971.93	картометрический	5.00	-
28	249742.19	1242790.48	картометрический	5.00	-
29	249600.29	1242647.73	картометрический	5.00	-
30	249204.71	1242236.79	картометрический	5.00	-
31	249187.90	1241973.38	картометрический	5.00	-
32	249252.74	1241822.38	картометрический	5.00	-
33	249377.80	1241714.68	картометрический	5.00	-
34	249511.34	1241697.67	картометрический	5.00	-
35	249588.79	1241745.31	картометрический	5.00	-
36	249648.86	1241818.98	картометрический	5.00	-
37	249841.40	1241876.24	картометрический	5.00	-
38	250017.99	1241867.94	картометрический	5.00	-
39	250229.10	1241898.41	картометрический	5.00	-
40	250345.23	1241993.62	картометрический	5.00	-
41	250340.78	1242084.28	картометрический	5.00	-
42	250271.78	1242144.60	картометрический	5.00	-
43	250133.79	1242252.28	картометрический	5.00	-
44	250125.00	1242364.52	картометрический	5.00	-
45	250125.90	1242540.79	картометрический	5.00	-
46	250250.47	1242748.28	картометрический	5.00	-
47	250396.65	1242908.31	картометрический	5.00	-
48	250568.90	1242921.60	картометрический	5.00	-
49	250646.56	1242835.39	картометрический	5.00	-

Обозначение характерных точек границ	Координаты, м		Метод определения координат характерной точки	Средняя квадратическая погрешность положения характерной точки (Mt), м	Описание обозначения точки на местности (при наличии)
	X	Y			
1	2	3	4	5	6
50	250620.80	1242783.53	картометрический	5.00	-
51	250470.23	1242679.62	картометрический	5.00	-
52	250379.97	1242562.87	картометрический	5.00	-
53	250350.01	1242437.60	картометрический	5.00	-
54	250432.21	1242208.92	картометрический	5.00	-
55	250565.60	1242023.60	картометрический	5.00	-
56	250712.60	1241924.49	картометрический	5.00	-
57	250919.18	1242015.56	картометрический	5.00	-
58	251057.06	1241981.28	картометрический	5.00	-
59	251186.53	1241813.14	картометрический	5.00	-
60	251411.17	1241480.33	картометрический	5.00	-
61	251567.35	1241484.31	картометрический	5.00	-
62	251691.27	1241549.71	картометрический	5.00	-
63	251915.37	1241860.82	картометрический	5.00	-
64	252018.81	1242068.18	картометрический	5.00	-
65	252070.53	1242245.26	картометрический	5.00	-
66	252066.24	1242452.50	картометрический	5.00	-
67	252096.42	1242659.78	картометрический	5.00	-
68	252355.00	1243048.65	картометрический	5.00	-
69	252536.00	1243139.51	картометрический	5.00	-
70	252854.88	1243148.48	картометрический	5.00	-
71	253040.19	1243278.21	картометрический	5.00	-
72	253169.47	1243330.16	картометрический	5.00	-
73	253399.90	1243313.58	картометрический	5.00	-

Обозначение характерных точек границ	Координаты, м		Метод определения координат характерной точки	Средняя квадратическая погрешность положения характерной точки (Mt), м	Описание обозначения точки на местности (при наличии)
	X	Y			
1	2	3	4	5	6
74	253464.55	1243391.36	картометрический	5.00	-
75	253434.39	1243494.95	картометрический	5.00	-
76	253412.85	1243576.97	картометрический	5.00	-
77	253429.02	1243710.83	картометрический	5.00	-
78	253516.30	1243922.49	картометрический	5.00	-
79	253320.36	1244306.12	картометрический	5.00	-
80	253096.31	1244638.34	картометрический	5.00	-
81	252893.80	1244940.36	картометрический	5.00	-
82	252734.36	1244992.00	картометрический	5.00	-
83	252630.93	1244948.71	картометрический	5.00	-
84	252493.03	1244780.18	картометрический	5.00	-
85	252346.50	1244603.00	картометрический	5.00	-
86	252273.24	1244581.33	картометрический	5.00	-
87	252126.73	1244598.45	картометрический	5.00	-
88	251988.84	1244701.92	картометрический	5.00	-
89	251898.35	1244706.15	картометрический	5.00	-
90	251782.00	1244727.61	картометрический	5.00	-
91	251575.17	1244874.19	картометрический	5.00	-
92	251394.18	1244865.36	картометрический	5.00	-
93	251293.62	1244913.43	картометрический	5.00	-
94	251224.52	1245034.20	картометрический	5.00	-
95	251211.32	1245215.51	картометрический	5.00	-
96	251159.40	1245366.53	картометрический	5.00	-
97	251081.77	1245431.15	картометрический	5.00	-

Обозначение характерных точек границ	Координаты, м		Метод определения координат характерной точки	Средняя квадратическая погрешность положения характерной точки (Mt), м	Описание обозначения точки на местности (при наличии)
	X	Y			
1	2	3	4	5	6
98	250978.38	1245448.22	картометрический	5.00	-
1	250789.04	1245348.55	картометрический	5.00	-
Внешний контур 2					
99	252948.49	1246142.99	картометрический	5.00	-
100	252783.65	1246099.63	картометрический	5.00	-
101	252792.21	1245264.17	картометрический	5.00	-
102	252857.92	1245171.41	картометрический	5.00	-
103	253129.38	1244873.78	картометрический	5.00	-
104	253278.16	1244699.55	картометрический	5.00	-
105	253307.49	1244638.99	картометрический	5.00	-
106	253377.51	1244575.60	картометрический	5.00	-
107	253456.99	1244545.32	картометрический	5.00	-
108	253568.90	1244546.10	картометрический	5.00	-
109	253792.98	1244511.80	картометрический	5.00	-
110	254021.37	1244516.36	картометрический	5.00	-
111	254241.14	1244542.50	картометрический	5.00	-
112	254357.50	1244732.60	картометрический	5.00	-
113	254366.13	1244879.41	картометрический	5.00	-
114	254228.25	1245134.01	картометрический	5.00	-
115	253969.72	1245388.48	картометрический	5.00	-
116	253879.23	1245526.55	картометрический	5.00	-
117	253775.82	1245617.11	картометрический	5.00	-
118	253620.69	1245673.07	картометрический	5.00	-
119	253500.04	1245746.35	картометрический	5.00	-

Обозначение характерных точек границ	Координаты, м		Метод определения координат характерной точки	Средняя квадратическая погрешность положения характерной точки (Mt), м	Описание обозначения точки на местности (при наличии)
	X	Y			
1	2	3	4	5	6
120	253456.95	1245841.29	картометрический	5.00	-
121	253478.51	1245996.75	картометрический	5.00	-
122	253478.52	1246109.01	картометрический	5.00	-
123	253388.03	1246121.86	картометрический	5.00	-
124	253267.36	1246056.97	картометрический	5.00	-
125	253163.94	1246074.13	картометрический	5.00	-
126	253047.60	1246138.77	картометрический	5.00	-
99	252948.49	1246142.99	картометрический	5.00	-
3. Сведения о характерных точках части (частей) границы объекта					
Обозначение характерных точек части границы	Координаты, м		Метод определения координат характерной точки	Средняя квадратическая погрешность положения характерной точки (Mt), м	Описание обозначения точки на местности (при наличии)
	X	Y			
1	2	3	4	5	6
-	-	-	-	-	-

Раздел 3

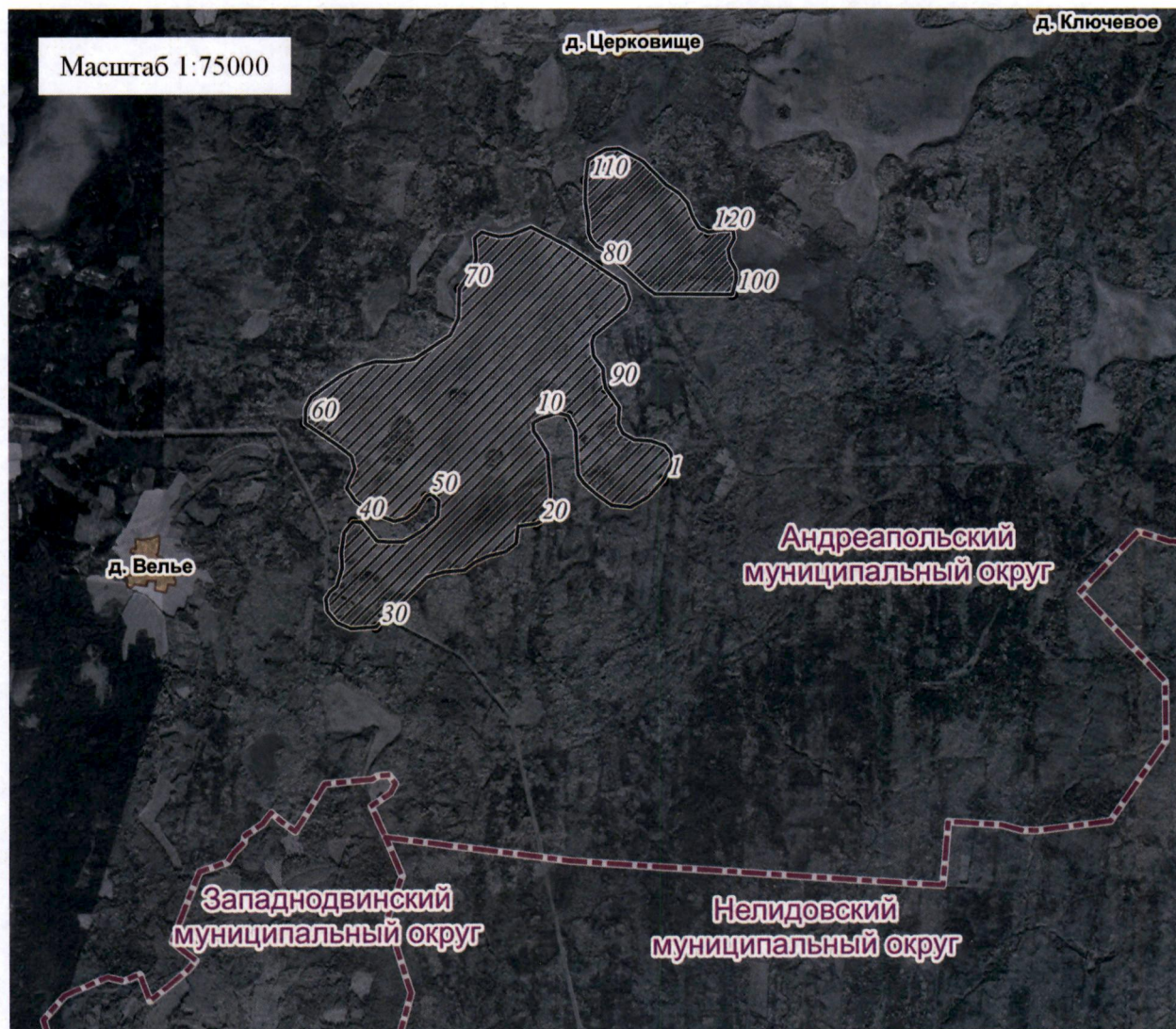
Сведения о местоположении измененных (уточненных) границ объекта							
1. Система координат _____							
2. Сведения о характерных точках границ объекта							
Обозначение характерных точек границ	Существующие координаты, м		Измененные (уточненные) координаты, м		Метод определения координат характерной точки	Средняя квадратическая погрешность положения характерной точки (Mt), м	Описание обозначения точки на местности (при наличии)
	X	Y	X	Y			
1	2	3	4	5	6	7	8
-	-	-	-	-	-	-	-
3. Сведения о характерных точках части (частей) границы объекта							
-	-	-	-	-	-	-	-

Приложение 2

к Положению об особо охраняемой природной территории регионального значения – государственном природном заказнике «Болото Забежинский Мох»

План границ

особо охраняемой природной территории регионального значения – государственного природного заказника «Болото Забежинский Мох»



Используемые условные знаки и обозначения

- 1
• характерная точка границы объекта
- ▨ территория объекта
- граница административно-территориального деления
- населенные пункты