



ПРАВИТЕЛЬСТВО ТВЕРСКОЙ ОБЛАСТИ

ПОСТАНОВЛЕНИЕ

25.12.2024

№ 655-пп

г. Тверь

Об особо охраняемой природной территории регионального значения – государственном природном заказнике «Болото Мясковский Мох»

В соответствии с Федеральным законом от 14.03.1995 № 33-ФЗ «Об особо охраняемых природных территориях», законом Тверской области от 08.12.2010 № 108-ЗО «Об особо охраняемых природных территориях в Тверской области», по результатам комплексного экологического обследования особо охраняемой природной территории регионального значения – государственного природного заказника «Болото Мясковский Мох», по результатам комплексного экологического обследования особо охраняемой природной территории регионального значения – государственного природного заказника «Болото Ключевское», с учетом решения Комиссии при Правительстве Тверской области по вопросам организации и функционирования особо охраняемых природных территорий от 04.04.2024 № 1 Правительство Тверской области постановляет:

1. Изменить режим особой охраны особо охраняемой природной территории регионального значения – государственного природного заказника «Болото Мясковский Мох» и особо охраняемой природной территории регионального значения – государственного природного заказника «Болото Ключевское» путем их объединения в особо охраняемую природную территорию регионального значения – государственный природный заказник «Болото Мясковский Мох».

2. Утвердить Положение об особо охраняемой природной территории регионального значения – государственном природном заказнике «Болото Мясковский Мох» (прилагается).

3. Признать утратившим силу постановление Правительства Тверской области от 04.12.2020 № 592-пп «Об утверждении графического описания местоположения границ особо охраняемой природной территории

регионального значения – государственного природного заказника «Болото Мясковский Мох».

4. Министерству природных ресурсов и экологии Тверской области направить в орган, осуществляющий государственный кадастровый учет и государственную регистрацию прав, комплект документов для изменения сведений об особо охраняемой природной территории регионального значения – государственном природном заказнике «Болото Мясковский Мох» в установленном порядке.

5. Контроль за исполнением настоящего постановления возложить на заместителя Председателя Правительства Тверской области, курирующего вопросы природных ресурсов и экологии.

Отчет об исполнении постановления представить в трехмесячный срок со дня его вступления в силу.

6. Настоящее постановление вступает в силу со дня его официального опубликования.

**Губернатор
Тверской области**



И.М. Руденя

Приложение
к постановлению Правительства
Тверской области
от 25.12.2024 № 655-пп

Положение об особо охраняемой природной территории
регионального значения – государственном природном заказнике
«Болото Мясковский Мох»

1. Наименование особо охраняемой природной территории регионального значения.

Особо охраняемая природная территория регионального значения – государственный природный заказник «Болото Мясковский Мох» (далее – заказник).

2. Значение заказника.

Региональное.

3. Профиль заказника.

Комплексный (ландшафтный).

4. Цель создания заказника.

Сохранение и восстановление ценного в экологическом, научном, природоохранном и эстетическом отношениях природного комплекса.

5. Местоположение заказника.

Заказник находится в Селижаровском муниципальном округе Тверской области, в окрестностях д. Мясково и в Кувшиновском муниципальном округе Тверской области, в окрестностях п. Ключи.

6. Описание границ заказника.

Заказник располагается в кварталах 127 (часть), 128 (часть), 129 (часть), 135 (часть), 136, 137 (часть) Кувшиновского участкового лесничества Фировского лесничества Тверской области, кварталах 33 – 35, 36, 47 (часть), 48 – 51, 66 Селижаровского участкового лесничества Осташковского лесничества Тверской области.

Графическое описание местоположения границ особо охраняемой природной территории регионального значения – государственного природного заказника «Болото Мясковский Мох» приводится в приложении 1 к настоящему Положению.

План границ особо охраняемой природной территории регионального значения – государственного природного заказника «Болото Мясковский Мох» приводится в приложении 2 к настоящему Положению.

7. Площадь заказника.

Общая площадь заказника составляет 1 565,0 га.

8. Сведения о собственниках, землевладельцах, землепользователях и арендаторах земельных участков, на которых расположен заказник:

Земли лесного фонда (в собственности Российской Федерации).

9. Описание заказника.

На большей площади болотного массива растительное сообщество представлено сосняком пушицево-сфагновым. Возобновление сосен единично. В травяно-кустарничковом ярусе пушица, мирт болотный, подбел обыкновенный, клюква болотная, росянка круглолистная и очеретник белый – вид, занесенный в Красную книгу Тверской области. В моховом покрове на кочках местами политрихум сжатый, сфагнум бурый, сфагнум магелланский.

На эвтрофно-мезотрофных участках произрастает сосняк с березой осоково-сфагновый. Преобладает осока волосистоплодная, местами осока вздутая, вахта трехлистная, хвощ речной, ситник скученный.

На территории заказника отмечены представители копытных лось, косуля, кабан, из пушных зверей – белка, куница, медведь, волк обыкновенный, заяц-беляк и заяц-русак, ласка. Основными видами птиц на территории заказника являются пестрый дятел и кукушка обыкновенная.

10. Объекты особой охраны заказника:

1) ценный в экологическом, научном, природоохранном и эстетическом отношении природный комплекс, нуждающийся в особой охране. Болотный массив обладает значительными биологическими ресурсами: растительными (лекарственные и ягодные растения) и животными (охотничьи виды животных);

2) очеретник белый – вид растения, занесенный в Красную книгу Тверской области.

11. Основные виды разрешенного использования земельных участков в границах заказника:

- 1) деятельность по особой охране и изучению природы;
- 2) охрана природных территорий;
- 3) природно-познавательный туризм;
- 4) использование лесов (с учетом ограничений, предусмотренных пунктом 12 настоящего Положения).

12. В границах заказника запрещается:

1) любое строительство, включая прокладку новых дорог и коммуникаций, возведение некапитальных временных построек и сооружений (за исключением подпункта 1 пункта 13 настоящего Положения);

2) проведение сплошных рубок лесных насаждений;

3) разведка и добыча полезных ископаемых, выемка грунта, нарушение почвенно-растительного слоя, распашка земель, кроме проведения мероприятий, направленных на предупреждение и ликвидацию стихийных бедствий и чрезвычайных ситуаций;

4) промышленная заготовка и сбор ягод, лекарственных растений и других лесных ресурсов, а также заготовка и сбор с применением различных механических приспособлений (совки, гребенки и тому подобное);

5) стоянка и движение механизированного транспорта и специализированной техники, за исключением экстренных оперативных служб, проведения противопожарных и лесозащитных мероприятий, а также мероприятий, проводимых при возникновении чрезвычайных ситуаций и направленных на спасение жизни и сохранение здоровья людей;

6) изменение естественного гидрологического режима территории;

7) вырубка деревьев, уничтожение и повреждение древесно-кустарниковой растительности, заготовка живицы и другая деятельность, влекущая за собой нарушение условий обитания объектов растительного и животного мира;

8) применение химических средств борьбы с вредителями, болезнями растений, сорняками и малоценными породами деревьев и кустарников, стимуляторов роста;

9) разведение костров за пределами специально оборудованных кострищ, а также использование открытого огня в периоды, когда объявлена высокая пожарная опасность;

10) сброс сточных вод, сброс и складирование твердых и жидких отходов производства и потребления, захламление территории;

11) складирование ядохимикатов, минеральных и органических удобрений, нефтепродуктов;

12) использование взрывчатых веществ и пиротехнических устройств;

13) уничтожение и повреждение аншлагов, шламбаумов, стендов, ограждений, иных элементов обустройства заказника, в том числе экологических троп.

13. Допустимое использование заказника:

1) установка информационных аншлагов и других информационных и предупредительных знаков;

2) проектирование и организация экологических троп (смотровых площадок);

3) осуществление научной деятельности;

4) проведение организованных экологических, образовательных экскурсий и туристская деятельность групп численностью не более десяти человек;

5) борьба с распространением борщевика Сосновского без применения химических средств;

6) рекреационное использование (однодневные посещения);

7) заготовка и сбор лекарственных растений, ягод и других пищевых лесных ресурсов для собственных нужд без использования механических приспособлений;

8) ремонт, регламентное обслуживание, реконструкция существующих коммуникаций, дорог, линейных объектов без расширения их полос отвода;

9) проведение выборочных рубок лесных насаждений;

10) проведение мероприятий по охране лесов, расположенных в границах заказника, от пожаров, загрязнения и иного негативного воздействия, а также их защита от вредных организмов;

11) проведение мероприятий по уборке неликвидной древесины в лесах, расположенных в границах заказника, в случае создания угрозы очагов вредных организмов или обеспечения пожарной безопасности в лесах;

12) проведение мероприятий по воспроизводству лесов, расположенных в границах заказника, путем лесовосстановления и ухода за лесами;

13) проведение мероприятий по лесовосстановлению на лесных участках, лесные насаждения на которых погибли или повреждены в результате пожаров, воздействия вредных организмов, а также на лесных участках, на которых проводились выборочные рубки лесных насаждений.

Приложение 1
к Положению об особо охраняемой
природной территории регионального
значения – государственном природном
заказнике «Болото Мясковский Мох»

Графическое описание местоположения границ
особо охраняемой природной территории регионального значения –
государственного природного заказника «Болото Мясковский Мох»

Раздел 1

Сведения об объекте		
особо охраняемая природная территория регионального значения – государственный природный заказник «Болото Мясковский Мох» (далее – объект)		
№ п/п	Характеристики объекта	Описание характеристик
1	2	3
1	Местоположение объекта	Селижаровский муниципальный округ, Кувшиновский муниципальный округ Тверской области
2	Площадь объекта +/- величина погрешности определения площади (Р +/- Дельта Р)	15 650 017 кв. м (\pm 69 230 кв. м)
3	Иные характеристики объекта	-

Раздел 2

Сведения о местоположении границ объекта					
1. Система координат МСК-69, зона 1					
2. Сведения о характерных точках границ объекта					
Обозначение характерных точек границ	Координаты, м		Метод определения координат характерной точки	Средняя квадратическая погрешность положения характерной точки (Mt), м	Описание обозначения точки на местности (при наличии)
	X	Y			
1	2	3	4	5	6
1	309562.92	1326981.22	картометрический	5.00	-

Обозначение характерных точек границ	Координаты, м		Метод определения координат характерной точки	Средняя квадратическая погрешность положения характерной точки (Mt), м	Описание обозначения точки на местности (при наличии)
	X	Y			
1	2	3	4	5	6
2	309786.11	1326981.23	картометрический	5.00	-
3	309882.74	1327480.54	картометрический	5.00	-
4	309882.74	1327480.54	картометрический	5.00	-
5	309882.74	1327480.55	картометрический	5.00	-
6	309914.75	1327645.87	картометрический	5.00	-
7	310452.00	1328324.03	картометрический	5.00	-
8	310474.04	1328356.68	картометрический	5.00	-
9	310474.04	1328356.68	картометрический	5.00	-
10	310824.23	1328801.60	картометрический	5.00	-
11	311231.00	1329041.09	картометрический	5.00	-
12	311340.76	1329188.02	картометрический	5.00	-
13	311340.76	1329188.02	картометрический	5.00	-
14	311349.58	1329194.37	картометрический	5.00	-
15	311450.53	1329334.93	картометрический	5.00	-
16	311586.94	1329624.02	картометрический	5.00	-
17	311647.67	1330505.12	картометрический	5.00	-
18	311724.26	1330552.56	картометрический	5.00	-
19	311795.79	1330602.45	картометрический	5.00	-
20	311854.65	1330791.87	картометрический	5.00	-
21	311891.94	1330819.93	картометрический	5.00	-
22	311933.99	1330826.29	картометрический	5.00	-
23	311996.07	1330905.25	картометрический	5.00	-
24	311993.11	1330916.25	картометрический	5.00	-
25	312013.30	1330929.16	картометрический	5.00	-

Обозначение характерных точек границ	Координаты, м		Метод определения координат характерной точки	Средняя квадратическая погрешность положения характерной точки (Mt), м	Описание обозначения точки на местности (при наличии)
	X	Y			
1	2	3	4	5	6
26	312098.70	1330941.32	картометрический	5.00	-
27	312175.12	1330954.39	картометрический	5.00	-
28	312305.77	1330973.58	картометрический	5.00	-
29	312324.40	1330947.83	картометрический	5.00	-
30	312341.41	1330927.72	картометрический	5.00	-
31	312395.33	1330896.45	картометрический	5.00	-
32	312416.11	1330889.44	картометрический	5.00	-
33	312497.84	1330963.02	картометрический	5.00	-
34	312542.09	1331040.62	картометрический	5.00	-
35	312535.16	1331052.07	картометрический	5.00	-
36	312585.10	1331065.79	картометрический	5.00	-
37	312672.72	1331068.30	картометрический	5.00	-
38	312714.61	1331056.11	картометрический	5.00	-
39	312753.67	1331039.81	картометрический	5.00	-
40	312776.45	1331063.21	картометрический	5.00	-
41	312778.42	1331083.80	картометрический	5.00	-
42	312764.89	1331150.17	картометрический	5.00	-
43	312762.82	1331193.49	картометрический	5.00	-
44	312771.33	1331224.14	картометрический	5.00	-
45	312796.41	1331251.68	картометрический	5.00	-
46	312797.64	1331261.70	картометрический	5.00	-
47	312784.63	1331279.51	картометрический	5.00	-
48	312783.74	1331301.30	картометрический	5.00	-
49	312778.67	1331312.65	картометрический	5.00	-

Обозначение характерных точек границ	Координаты, м		Метод определения координат характерной точки	Средняя квадратическая погрешность положения характерной точки (Mt), м	Описание обозначения точки на местности (при наличии)
	X	Y			
1	2	3	4	5	6
50	312793.14	1331352.33	картометрический	5.00	-
51	312800.35	1331407.71	картометрический	5.00	-
52	312813.95	1331451.66	картометрический	5.00	-
53	312990.60	1331440.18	картометрический	5.00	-
54	313055.88	1331381.09	картометрический	5.00	-
55	313057.07	1331347.63	картометрический	5.00	-
56	312969.28	1331296.05	картометрический	5.00	-
57	312965.77	1331276.58	картометрический	5.00	-
58	312971.94	1331269.15	картометрический	5.00	-
59	313059.90	1331255.21	картометрический	5.00	-
60	313143.32	1331249.69	картометрический	5.00	-
61	313189.70	1331276.02	картометрический	5.00	-
62	313194.61	1331291.18	картометрический	5.00	-
63	313189.32	1331303.61	картометрический	5.00	-
64	313155.93	1331331.34	картометрический	5.00	-
65	313144.13	1331361.29	картометрический	5.00	-
66	313146.59	1331417.41	картометрический	5.00	-
67	313159.40	1331458.48	картометрический	5.00	-
68	313131.53	1331500.01	картометрический	5.00	-
69	313054.89	1331647.92	картометрический	5.00	-
70	313020.79	1331765.04	картометрический	5.00	-
71	313020.57	1331796.34	картометрический	5.00	-
72	313026.72	1331851.76	картометрический	5.00	-
73	313021.92	1331875.32	картометрический	5.00	-

Обозначение характерных точек границ	Координаты, м		Метод определения координат характерной точки	Средняя квадратическая погрешность положения характерной точки (Mt), м	Описание обозначения точки на местности (при наличии)
	X	Y			
1	2	3	4	5	6
74	313011.58	1331890.35	картометрический	5.00	-
75	312981.17	1331904.41	картометрический	5.00	-
76	312936.17	1331948.56	картометрический	5.00	-
77	312929.66	1331984.39	картометрический	5.00	-
78	312929.46	1332052.28	картометрический	5.00	-
79	312925.64	1332062.00	картометрический	5.00	-
80	312913.53	1332072.87	картометрический	5.00	-
81	312955.50	1332161.99	картометрический	5.00	-
82	312958.80	1332173.77	картометрический	5.00	-
83	312962.84	1332193.23	картометрический	5.00	-
84	312960.73	1332205.52	картометрический	5.00	-
85	312943.35	1332247.65	картометрический	5.00	-
86	312865.65	1332349.99	картометрический	5.00	-
87	312808.75	1332428.07	картометрический	5.00	-
88	312742.79	1332511.33	картометрический	5.00	-
89	312667.85	1332637.40	картометрический	5.00	-
90	312619.10	1332722.81	картометрический	5.00	-
91	312600.63	1332764.20	картометрический	5.00	-
92	312573.62	1332822.40	картометрический	5.00	-
93	312528.10	1332899.99	картометрический	5.00	-
94	312470.81	1332996.39	картометрический	5.00	-
95	312456.21	1333026.20	картометрический	5.00	-
96	312427.04	1333098.56	картометрический	5.00	-
97	312423.93	1333136.35	картометрический	5.00	-

Обозначение характерных точек границ	Координаты, м		Метод определения координат характерной точки	Средняя квадратическая погрешность положения характерной точки (Mt), м	Описание обозначения точки на местности (при наличии)
	X	Y			
1	2	3	4	5	6
98	312418.44	1333156.22	картометрический	5.00	-
99	312402.14	1333174.70	картометрический	5.00	-
100	312405.59	1333204.78	картометрический	5.00	-
101	312416.39	1333206.17	картометрический	5.00	-
102	312460.71	1333201.04	картометрический	5.00	-
103	312468.43	1333258.77	картометрический	5.00	-
104	312407.83	1333280.00	картометрический	5.00	-
105	312218.97	1333287.18	картометрический	5.00	-
106	312193.20	1333262.70	картометрический	5.00	-
107	312191.91	1333261.66	картометрический	5.00	-
108	311933.22	1333087.22	картометрический	5.00	-
109	311891.72	1333043.48	картометрический	5.00	-
110	311850.11	1332956.95	картометрический	5.00	-
111	311849.39	1332955.69	картометрический	5.00	-
112	311809.05	1332897.71	картометрический	5.00	-
113	311827.15	1333309.78	картометрический	5.00	-
114	311654.63	1333447.12	картометрический	5.00	-
115	310800.52	1333442.56	картометрический	5.00	-
116	310792.99	1333411.85	картометрический	5.00	-
117	310767.46	1333377.67	картометрический	5.00	-
118	310734.62	1333350.69	картометрический	5.00	-
119	310677.41	1333303.48	картометрический	5.00	-
120	310626.49	1333264.04	картометрический	5.00	-
121	310611.77	1333247.68	картометрический	5.00	-

Обозначение характерных точек границ	Координаты, м		Метод определения координат характерной точки	Средняя квадратическая погрешность положения характерной точки (Mt), м	Описание обозначения точки на местности (при наличии)
	X	Y			
1	2	3	4	5	6
122	310581.95	1333214.51	картометрический	5.00	-
123	310563.24	1333192.78	картометрический	5.00	-
124	310428.45	1333075.92	картометрический	5.00	-
125	310408.35	1333050.92	картометрический	5.00	-
126	310375.62	1333017.85	картометрический	5.00	-
127	310342.63	1332984.50	картометрический	5.00	-
128	310296.35	1332954.13	картометрический	5.00	-
129	310205.46	1332887.91	картометрический	5.00	-
130	310218.68	1332110.75	картометрический	5.00	-
131	309241.40	1332096.06	картометрический	5.00	-
132	309321.36	1331996.64	картометрический	5.00	-
133	309316.07	1331984.04	картометрический	5.00	-
134	309295.83	1331946.15	картометрический	5.00	-
135	309235.76	1331899.57	картометрический	5.00	-
136	309083.26	1331837.37	картометрический	5.00	-
137	308912.30	1331742.71	картометрический	5.00	-
138	308607.84	1331565.76	картометрический	5.00	-
139	308432.43	1331471.17	картометрический	5.00	-
140	308123.81	1331348.66	картометрический	5.00	-
141	307923.73	1331239.39	картометрический	5.00	-
142	307736.71	1331161.19	картометрический	5.00	-
143	307685.25	1331157.36	картометрический	5.00	-
144	307713.53	1330761.95	картометрический	5.00	-
145	308999.48	1330803.52	картометрический	5.00	-

Обозначение характерных точек границ	Координаты, м		Метод определения координат характерной точки	Средняя квадратическая погрешность положения характерной точки (Mt), м	Описание обозначения точки на местности (при наличии)
	X	Y			
1	2	3	4	5	6
146	309103.53	1326989.57	картометрический	5.00	-
1	309562.92	1326981.22	картометрический	5.00	-
3. Сведения о характерных точках части (частей) границы объекта					
Обозначение характерных точек части границы	Координаты, м		Метод определения координат характерной точки	Средняя квадратическая погрешность положения характерной точки (Mt), м	Описание обозначения точки на местности (при наличии)
	X	Y			
1	2	3	4	5	6
-	-	-	-	-	-

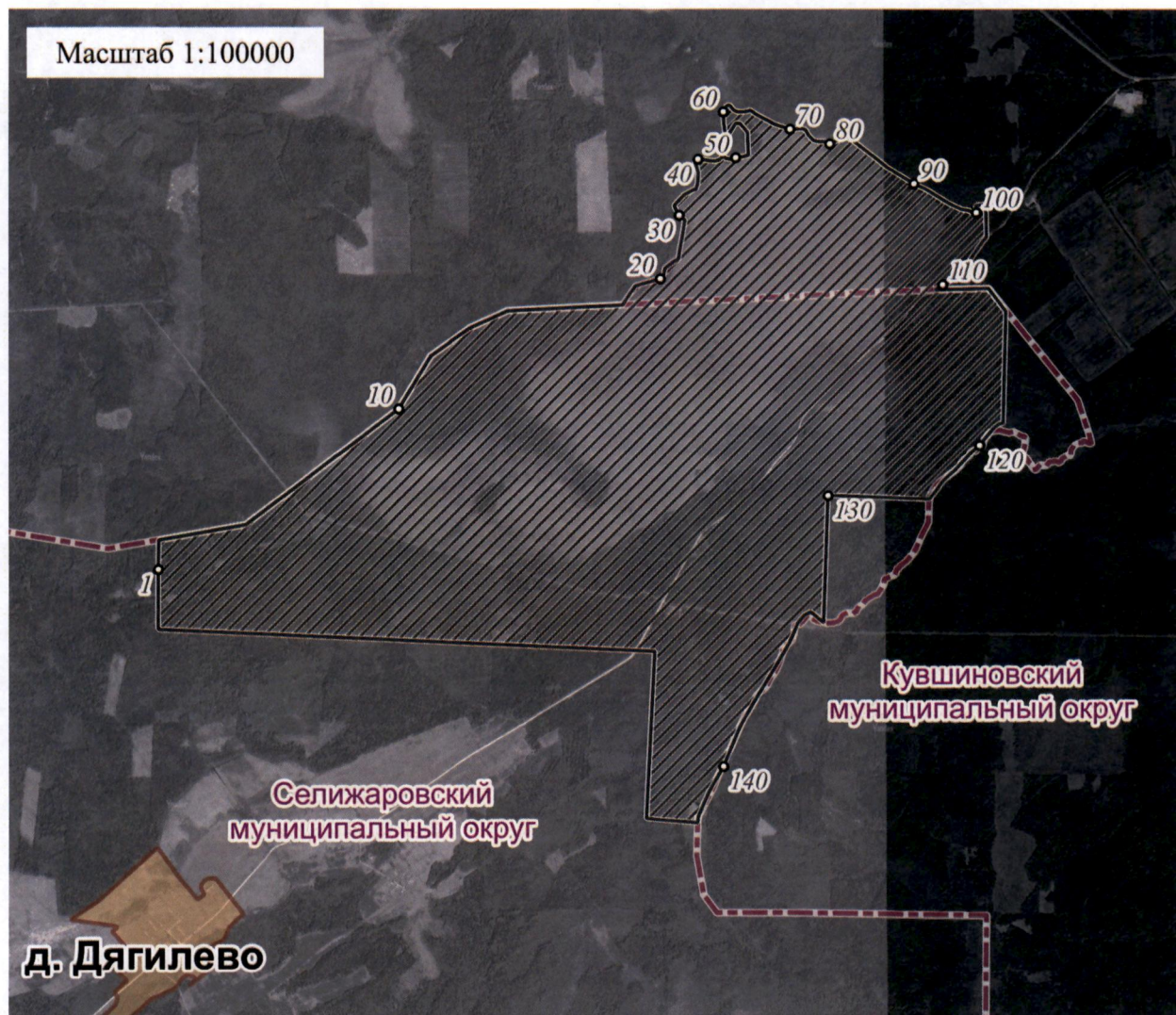
Раздел 3

Сведения о местоположении измененных (уточненных) границ объекта							
1. Система координат _____							
2. Сведения о характерных точках границ объекта							
Обозначение характерных точек границ	Существующие координаты, м		Измененные (уточненные) координаты, м		Метод определе- ния координат характерной точки	Средняя квадратическая погрешность положения характерной точки (Mt), м	Описание обозначения точки на местности (при наличии)
	X	Y	X	Y			
1	2	3	4	5	6	7	8
-	-	-	-	-	-	-	-
3. Сведения о характерных точках части (частей) границы объекта							
-	-	-	-	-	-	-	-

Приложение 2

к Положению об особо охраняемой природной территории регионального значения – государственном природном заказнике «Болото Мясковский Мох»

План границ
особо охраняемой природной территории регионального значения –
государственного природного заказника «Болото Мясковский Мох»



Используемые условные знаки и обозначения

- ¹ характерная точка границы объекта
- ▨ территория объекта
- граница административно-территориального деления
- населенные пункты