



## ГУБЕРНАТОР ТВЕРСКОЙ ОБЛАСТИ

### ПОСТАНОВЛЕНИЕ

31.10.2023

№ 63-пг

г. Тверь

#### **Об охранной зоне особо охраняемой природной территории регионального значения – памятника природы «Устье реки Держи»**

В соответствии с Федеральным законом от 14.03.1995 № 33-ФЗ «Об особо охраняемых природных территориях», постановлением Правительства Российской Федерации от 19.02.2015 № 138 «Об утверждении Правил создания охранных зон отдельных категорий особо охраняемых природных территорий, установления их границ, определения режима охраны и использования земельных участков и водных объектов в границах таких зон», законом Тверской области от 08.12.2010 № 108-ЗО «Об особо охраняемых природных территориях в Тверской области», по результатам комплексного экологического обследования прилегающих территорий к особо охраняемой природной территории регионального значения – памятника природы «Устье реки Держи» постановляю:

1. Установить охранную зону особо охраняемой природной территории регионального значения – памятника природы «Устье реки Держи».

2. Утвердить Положение об охранной зоне особо охраняемой природной территории регионального значения – памятника природы «Устье реки Держи» (прилагается).

3. Министерству природных ресурсов и экологии Тверской области направить в орган, осуществляющий государственный кадастровый учет и государственную регистрацию прав, комплект документов для внесения сведений об охранной зоне особо охраняемой природной территории регионального значения – памятника природы «Устье реки Держи» в установленном порядке.

4. Контроль за исполнением настоящего постановления возложить на заместителя Председателя Правительства Тверской области, курирующего вопросы природных ресурсов и экологии.

Отчет об исполнении постановления представить в трехмесячный срок со дня его вступления в силу.

5. Настоящее постановление вступает в силу со дня его официального опубликования.

**Губернатор  
Тверской области**



**И.М. Руденя**

Приложение  
к постановлению Губернатора  
Тверской области  
от 31.10.2023 № 63-пг

Положение  
об охранной зоне особо охраняемой природной территории  
регионального значения – памятника природы «Устье реки Держи»



1. Охранная зона особо охраняемой природной территории регионального значения – памятника природы «Устье реки Держи» (далее – охранная зона) создана для предотвращения неблагоприятных антропогенных воздействий на особо охраняемую природную территорию регионального значения – памятник природы «Устье реки Держи».

2. Создание охранной зоны не влечет за собой изъятия земельных участков у собственников, землепользователей, землевладельцев и арендаторов земельных участков.

3. В границы охранной зоны входят земли лесного фонда (в собственности Российской Федерации), земли населенных пунктов (в частной собственности), земли сельскохозяйственного назначения (в частной собственности, собственность не зарегистрирована) и земли, государственная собственность на которые не разграничена.

4. В границах охранной зоны хозяйственная деятельность осуществляется с учетом ограничений, установленных пунктом 5 настоящего Положения, требований по предотвращению гибели объектов животного мира при осуществлении производственных процессов, а также при эксплуатации транспортных магистралей, трубопроводов, линий связи и электропередачи, утвержденных постановлением Правительства Российской Федерации от 13.08.1996 № 997 «Об утверждении Требований по предотвращению гибели объектов животного мира при осуществлении производственных процессов, а также при эксплуатации транспортных магистралей, трубопроводов, линий связи и электропередачи», и иных требований, установленных законодательством Российской Федерации и Тверской области.

5. В границах охранной зоны не допускается осуществление деятельности, запрещенной законодательством Российской Федерации, а также деятельность, оказывающая негативное (вредное) воздействие на природные комплексы (объекты) особо охраняемой природной территории регионального значения – памятника природы «Устье реки Держи», в том числе:

1) любое повреждение, вырубка деревьев, кроме уборки аварийных деревьев, а также санитарных рубок, рубок, связанных с тушением лесных пожаров, созданием минерализованных полос;

2) разведка и добыча общераспространенных полезных ископаемых;

3) применение химических средств борьбы с вредителями (за исключением феромонов), гербицидов и стимуляторов роста;

4) сброс сточных вод, сброс и складирование твердых и жидких отходов производства и потребления, захламление территории;

5) складирование ядохимикатов, минеральных и органических удобрений, нефтепродуктов;

6) пускание палов и выжигание растительности, сжигание сухих листьев, разведение костров вне специально отведенных для этого мест, за исключением противопожарных мероприятий, осуществляемых в соответствии с законодательством Российской Федерации;

7) мойка транспортных средств.



6. В границах охранной зоны особо охраняемой природной территории регионального значения – памятника природы «Устье реки Держи» допускается:

1) использовать земельные участки, расположенные в охранной зоне, в соответствии с их целевым назначением и установленным видом разрешенного использования, с учетом ограничений, установленных пунктом 5 настоящего Положения;

2) эксплуатация и реконструкция существующих объектов по согласованию с федеральным органом исполнительной власти в области рыболовства в соответствии со статьей 50 Федерального закона от 20.12.2004 № 166-ФЗ «О Рыболовстве и сохранении водных биологических ресурсов»;

3) проведение научных исследований, в том числе в целях экологического мониторинга;

4) организация эколого-просветительских мероприятий (проведение учебно-познавательных экскурсий, организация и обустройство экологических учебных и экскурсионных троп);

5) проведение мероприятий, направленных на улучшение состояния древостоя, ликвидацию последствий стихийных бедствий;

6) уборка аварийных деревьев;

7) осуществление противопожарных мероприятий.

7. Графическое описание местоположения границ охранной зоны особо охраняемой природной территории регионального значения – памятника природы «Устье реки Держи» приводится в приложении 1 к настоящему Положению.

8. План границ охранной зоны особо охраняемой природной территории регионального значения – памятника природы «Устье реки Держи» приводится в приложении 2 к настоящему Положению.

Приложение 1  
к Положению об охранной зоне особо  
охраняемой природной территории  
регионального значения – памятника  
природы «Устье реки Держи»

Графическое описание местоположения границ  
охранной зоны особо охраняемой природной территории  
регионального значения – памятника природы «Устье реки Держи»

Раздел 1

| Сведения об объекте  |   |  |
|--|---|--|
| охранная зона особо охраняемой природной территории регионального значения – памятника природы «Устье реки Держи» (далее – объект) |   |  |
| № п/п  | Характеристики объекта  | Описание характеристик   |
| 1  | 2   | 3  |
| 1  | Местоположение объекта  | Зубцовский муниципальный округ, Ржевский муниципальный округ<br>Тверской области |
| 2  | Площадь объекта $\pm$ величина погрешности определения площади ( $P \pm \text{Дельта } P$ ) | 135 104 кв. м ( $\pm 6\,432$ кв. м)  |
| 3  | Иные характеристики объекта   | -  |

Раздел 2

| Сведения о местоположении границ объекта        |               |            |  |   |  |
|---|---------------|------------|--|---|--|
| 1. Система координат МСК-69, зона 2             |               |            |  |   |  |
| 2. Сведения о характерных точках границ объекта |               |            |  |   |  |
| Обозначение<br>характерных<br>точек границ      | Координаты, м |            | Метод<br>определения<br>координат<br>характерной точки | Средняя<br>квадратическая<br>погрешность<br>положения<br>характерной<br>точки (Mt), м | Описание<br>обозначения<br>точки на<br>местности<br>(при<br>наличии) |
|   | X             | Y          |  |   |  |
| 1   | 2             | 3          | 4  | 5   | 6  |
| 1   | 223738.35     | 2205554.07 | Картометрический                                       | 5.00  | —  |

| 2. Сведения о характерных точках границ объекта |               |            |  |   |  |
|---|---------------|------------|--|---|--|
| Обозначение<br>характерных<br>точек границ      | Координаты, м |            | Метод<br>определения<br>координат<br>характерной точки | Средняя<br>квадратическая<br>погрешность<br>положения<br>характерной<br>точки (Mt), м | Описание<br>обозначения<br>точки на<br>местности<br>(при<br>наличии) |
|   | X             | Y          |  |   |  |
| 1   | 2             | 3          | 4  | 5   | 6  |
| 2   | 223726.35     | 2205664.81 | Картометрический                                       | 5.00  | —  |
| 3   | 223723.51     | 2205713.43 | Картометрический                                       | 5.00  | —  |
| 4   | 223688.45     | 2205760.29 | Картометрический                                       | 5.00  | —  |
| 5   | 223678.60     | 2205775.74 | Картометрический                                       | 5.00  | —  |
| 6   | 223669.88     | 2205790.81 | Картометрический                                       | 5.00  | —  |
| 7   | 223655.27     | 2205876.58 | Картометрический                                       | 5.00  | —  |
| 8   | 223551.55     | 2205831.00 | Картометрический                                       | 5.00  | —  |
| 9   | 223569.35     | 2205815.18 | Картометрический                                       | 5.00  | —  |
| 10  | 223570.55     | 2205808.83 | Картометрический                                       | 5.00  | —  |
| 11  | 223585.60     | 2205810.81 | Картометрический                                       | 5.00  | —  |
| 12  | 223593.90     | 2205808.43 | Картометрический                                       | 5.00  | —  |
| 13  | 223593.90     | 2205802.89 | Картометрический                                       | 5.00  | —  |
| 14  | 223576.10     | 2205783.90 | Картометрический                                       | 5.00  | —  |
| 15  | 223559.45     | 2205761.74 | Картометрический                                       | 5.00  | —  |
| 16  | 223562.64     | 2205756.76 | Картометрический                                       | 5.00  | —  |
| 17  | 223577.89     | 2205678.23 | Картометрический                                       | 5.00  | —  |
| 18  | 223588.79     | 2205640.82 | Картометрический                                       | 5.00  | —  |
| 19  | 223593.65     | 2205608.69 | Картометрический                                       | 5.00  | —  |
| 20  | 223596.30     | 2205596.62 | Картометрический                                       | 5.00  | —  |
| 21  | 223583.60     | 2205570.89 | Картометрический                                       | 5.00  | —  |
| 22  | 223528.95     | 2205528.92 | Картометрический                                       | 5.00  | —  |
| 23  | 223487.80     | 2205500.02 | Картометрический                                       | 5.00  | —  |
| 24  | 223463.63     | 2205452.12 | Картометрический                                       | 5.00  | —  |



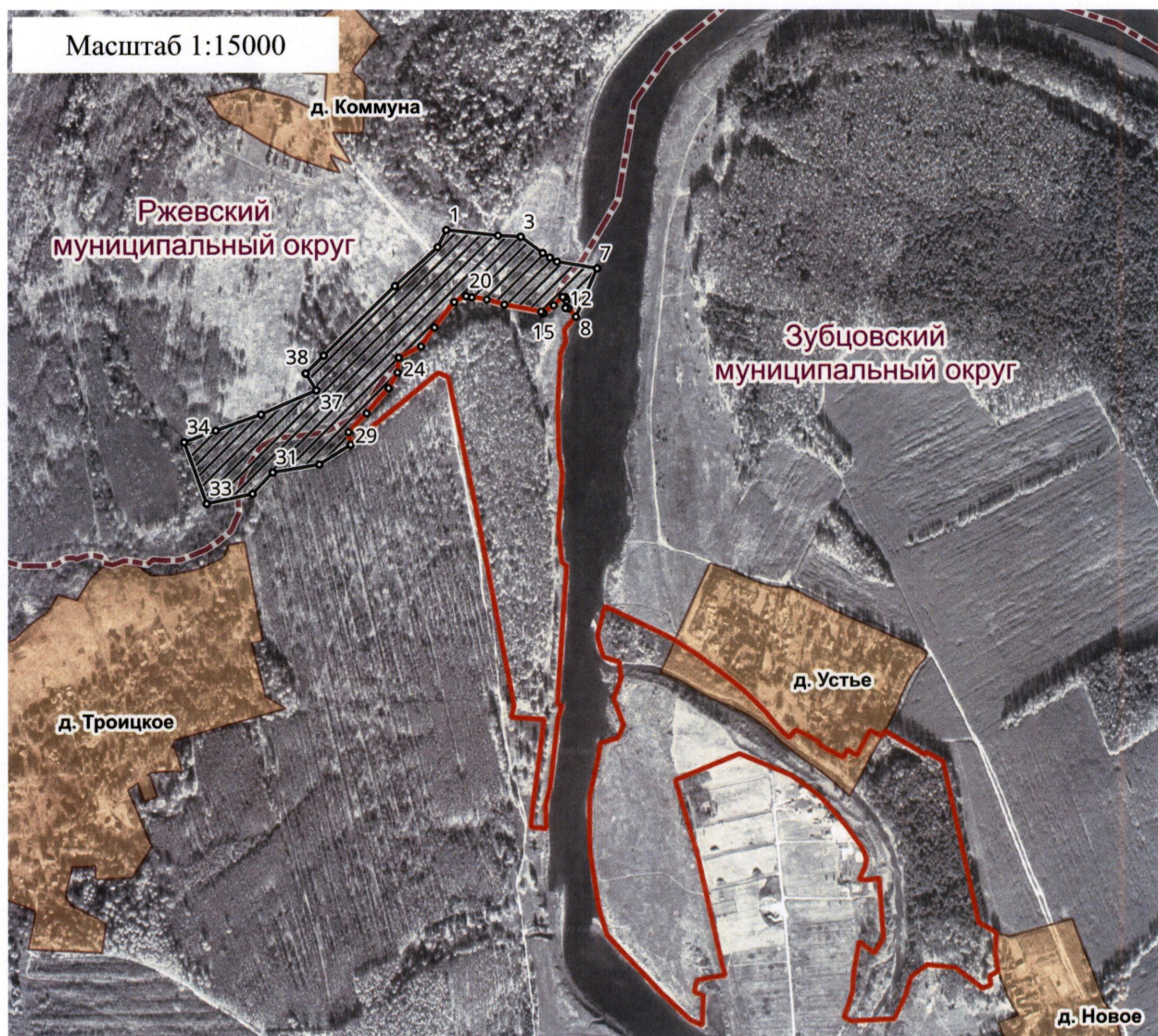
| 2. Сведения о характерных точках границ объекта                 |               |            |  |   |  |
|---|---------------|------------|--|---|--|
| Обозначение<br>характерных<br>точек границ                      | Координаты, м |            | Метод<br>определения<br>координат<br>характерной точки | Средняя<br>квадратическая<br>погрешность<br>положения<br>характерной<br>точки (Mt), м | Описание<br>обозначения<br>точки на<br>местности<br>(при<br>наличии) |
|   | X             | Y          |  |   |  |
| 1   | 2             | 3          | 4  | 5   | 6  |
| 25  | 223431.55     | 2205449.74 | Картометрический                                       | 5.00  | —  |
| 26  | 223398.25     | 2205430.35 | Картометрический                                       | 5.00  | —  |
| 27  | 223344.40     | 2205383.24 | Картометрический                                       | 5.00  | —  |
| 28  | 223304.40     | 2205344.44 | Картометрический                                       | 5.00  | —  |
| 29  | 223277.60     | 2205348.96 | Картометрический                                       | 5.00  | —  |
| 30  | 223235.47     | 2205281.65 | Картометрический                                       | 5.00  | —  |
| 31  | 223218.58     | 2205182.72 | Картометрический                                       | 5.00  | —  |
| 32  | 223172.73     | 2205139.29 | Картометрический                                       | 5.00  | —  |
| 33  | 223151.88     | 2205041.43 | Картометрический                                       | 5.00  | —  |
| 34  | 223283.56     | 2204993.53 | Картометрический                                       | 5.00  | —  |
| 35  | 223308.14     | 2205061.00 | Картометрический                                       | 5.00  | —  |
| 36  | 223342.29     | 2205158.02 | Картометрический                                       | 5.00  | —  |
| 37  | 223393.79     | 2205275.57 | Картометрический                                       | 5.00  | —  |
| 38  | 223429.84     | 2205252.70 | Картометрический                                       | 5.00  | —  |
| 39  | 223468.53     | 2205291.39 | Картометрический                                       | 5.00  | —  |
| 40  | 223617.95     | 2205444.09 | Картометрический                                       | 5.00  | —  |
| 41  | 223701.53     | 2205535.82 | Картометрический                                       | 5.00  | —  |
| 1   | 223738.35     | 2205554.07 | Картометрический                                       | 5.00  | —  |
| 3. Сведения о характерных точках части (частей) границы объекта |               |            |  |   |  |
| Обозначение<br>характерных<br>точек части<br>границы            | Координаты, м |            | Метод<br>определения<br>координат<br>характерной точки | Средняя<br>квадратическая<br>погрешность<br>положения<br>характерной<br>точки (Mt), м | Описание<br>обозначения<br>точки на<br>местности (при<br>наличии)    |
|   | X             | Y          |  |   |  |
| 1   | 2             | 3          | 4  | 5   | 6  |
| -   | -             | -          | -  | -   | -  |








Приложение 2  
к Положению об охранной зоне особо  
охраняемой природной территории  
регионального значения – памятника  
природы «Устье реки Держи»

План границ  
охранной зоны особо охраняемой природной территории регионального  
значения – памятника природы «Устье реки Держи»



Используемые условные знаки и обозначения:

- 37 - характерная точка границы объекта
-  территория объекта
-  граница памятника природы
-  граница административно-территориального деления