



МИНИСТЕРСТВО ЭКОЛОГИИ И ПРИРОДНЫХ РЕСУРСОВ  
ТАМБОВСКОЙ ОБЛАСТИ

П Р И К А З

«22» 06 2026

№ 116

г. Тамбов

Об установлении границ и режима зон санитарной охраны действующего водозабора (скважина № 1318) общества с ограниченной ответственностью «Газпром трансгаз Саратов»

В соответствии с частью 5 статьи 18 Федерального закона от 30.03.1999 № 52-ФЗ «О санитарно-эпидемиологическом благополучии населения», подпунктом 3.1.3.26 Положения о министерстве экологии и природных ресурсов Тамбовской области, утвержденного постановлением Главы Тамбовской области от 15.12.2022 № 60, на основании санитарно-эпидемиологического заключения от 06.10.2016 № 68.04.01.000.Т.000004.10.16 о соответствии проекта зон санитарной охраны водозабора Кирсановского ЛПУМГ общества с ограниченной ответственностью «Газпром трансгаз Саратов» (далее – ООО «Газпром трансгаз Саратов») ПРИКАЗЫВАЮ:

1. Установить первый пояс зоны санитарной охраны источников питьевого и хозяйственно-бытового водоснабжения (скважина № 1318) в соответствии с приложением № 1.

2. Установить второй пояс зоны санитарной охраны источников питьевого и хозяйственно-бытового водоснабжения (скважина № 1318) в соответствии с приложением № 2.

3. Установить третий пояс зоны санитарной охраны источников питьевого и хозяйственно-бытового водоснабжения (скважина № 1318) в соответствии с приложением № 3.

4. Установить режим зон санитарной охраны источников питьевого и хозяйственно-бытового водоснабжения (скважина № 1318) ООО «Газпром трансгаз Саратов» в соответствии с приложением № 4.

5. Зоны санитарной охраны источников питьевого и хозяйственно-бытового водоснабжения ООО «Газпром трансгаз Саратов» установлены бессрочно.

6. Возложить обязанность по возмещению убытков, в том числе упущенной выгоды, причиненных ограничением прав лиц, указанных в пункте 2 статьи 57<sup>1</sup> Земельного кодекса Российской Федерации, в связи

с установлением зон с особыми условиями использования территории (далее - ЗОУИТ) на собственника водозабора. Обязанность по возмещению убытков возникает со дня установления ЗОУИТ в соответствии с действующим законодательством с учетом особенностей и сроков, установленных статьей 57<sup>1</sup> Земельного кодекса Российской Федерации.

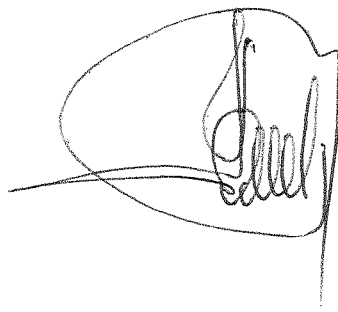
7. Отделу недропользования управления природопользования министерства экологии и природных ресурсов Тамбовской области (Матайс) обеспечить направление ООО «Газпром трансгаз Саратов» копии настоящего приказа. Сведения об установлении зон санитарной охраны источников питьевого и хозяйственно-бытового водоснабжения направить в филиал Федерального государственного бюджетного учреждения «Федеральная кадастровая палата Федеральной службы государственной регистрации, кадастра и картографии» по Тамбовской области.

8. Настоящий приказ вступает в силу на следующий день после дня его первого официального опубликования.

9. Опубликовать настоящий приказ на «Официальном интернет-портале правовой информации» ([www.pravo.gov.ru](http://www.pravo.gov.ru)), сайте сетевого издания «Тамбовская жизнь» ([www.tamlife.ru](http://www.tamlife.ru)), разместить на официальном сайте министерства экологии и природных ресурсов Тамбовской области в информационно-телекоммуникационной сети «Интернет».

10. Возложить контроль за исполнением приказа на заместителя министра - начальника управления природопользования министерства экологии и природных ресурсов Тамбовской области.

Министр



Д.А. Сомов

ПРИЛОЖЕНИЕ № 1  
к приказу министерства экологии и  
природных ресурсов Тамбовской области  
от 22.06 2026 № 116

Первый пояс зоны санитарной охраны источников питьевого и хозяйственно-бытового водоснабжения (скважина № 1318)

Описание местоположения границ объекта		
Первый пояс зоны санитарной охраны источников питьевого и хозяйственно-бытового водоснабжения (скважина № 1318)		
(наименование объекта, местоположение границ которого описано (далее - объект))		
Раздел 1		
Сведения об объекте		
№ п/п	Характеристики объекта	Описание характеристик
1	2	3
1.	Местоположение объекта	Тамбовская область, Кирсановский муниципальный округ, п. Компрессорная
2.	Площадь объекта +/- величина погрешности определения площади (P +/- Дельта P)	3606 ± 21 м <sup>2</sup>
3.	Иные характеристики объекта	<p>Мероприятия по первому поясу зоны санитарной охраны (далее – ЗСО):</p> <p>1) территория первого пояса ЗСО должна быть спланирована для отвода поверхностного стока за ее пределы, озеленена, ограждена и обеспечена охраной. Дорожки к сооружениям должны иметь твердое покрытие;</p> <p>2) не допускается посадка высокоствольных деревьев, все виды строительства, не имеющие непосредственного отношения к эксплуатации, реконструкции и расширению водопроводных сооружений, в том числе прокладка трубопроводов различного назначения, размещение жилых и хозяйственно - бытовых зданий, проживание людей, применение ядохимикатов и удобрений;</p> <p>3) здания должны быть оборудованы канализацией с отведением сточных вод в ближайшую систему бытовой или производственной канализации или на местные станции очистных сооружений, расположенные за</p>

		<p>пределами первого пояса ЗСО с учетом санитарного режима на территории второго пояса.</p> <p>В исключительных случаях при отсутствии канализации должны устраиваться водонепроницаемые приемники нечистот и бытовых отходов, расположенные в местах, исключающих загрязнение территории первого пояса ЗСО при их вывозе;</p> <p>4) водопроводные сооружения, расположенные в первом поясе зоны санитарной охраны, должны быть оборудованы с учетом предотвращения возможности загрязнения питьевой воды через оголовки и устья скважин, люки и переливные трубы резервуаров и устройства заливки насосов;</p> <p>5) все водозаборы должны быть оборудованы аппаратурой для систематического контроля соответствия фактического дебита при эксплуатации водопровода проектной производительности, предусмотренной при его проектировании и обосновании границ ЗСО</p>
--	--	--

## Раздел 2

## Сведения о местоположении границ объекта

1. Система координат МСК-68, зона 1

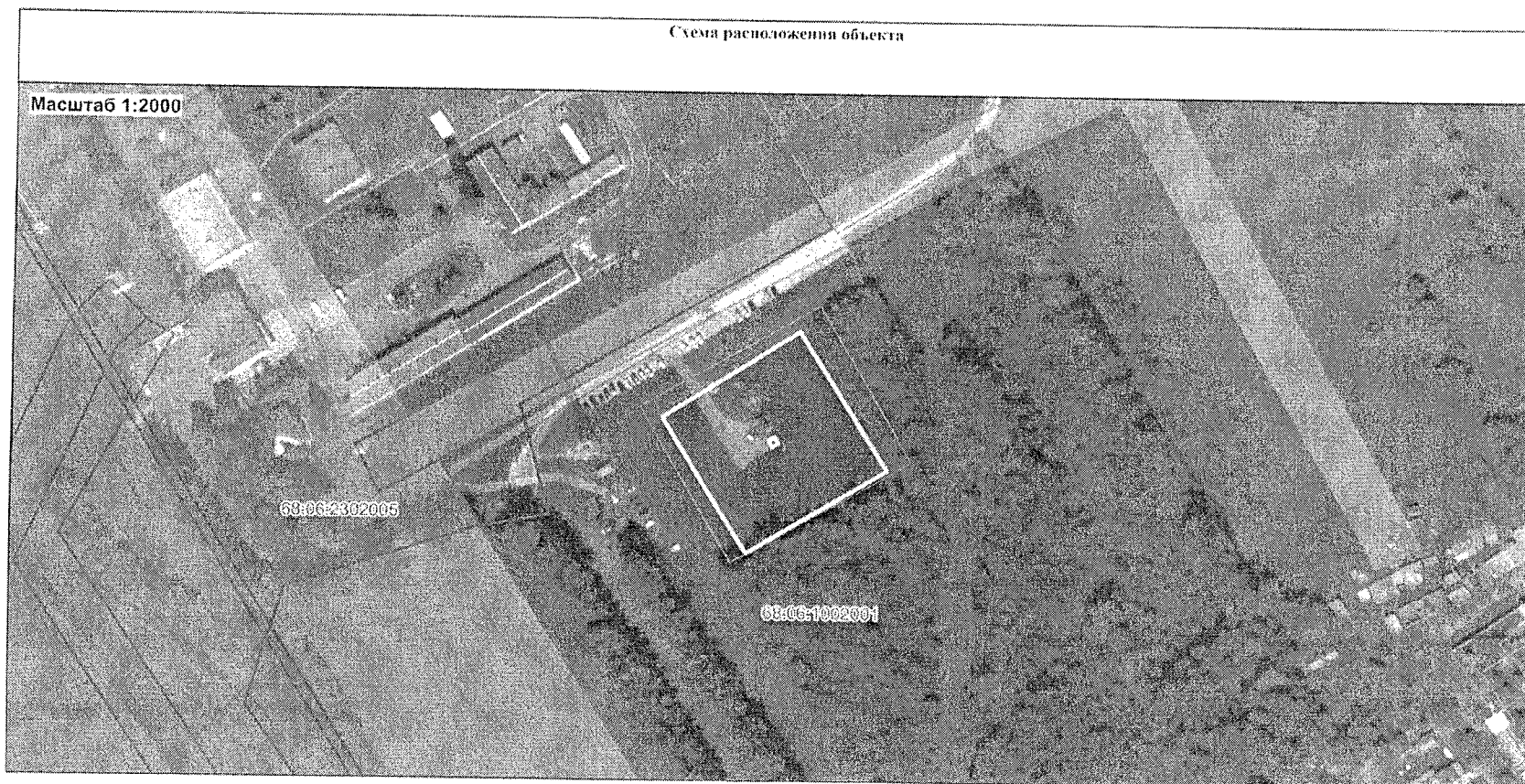
2. Сведения о характерных точках границ объекта

Обозначение характерных точек границ	Координаты, м		Метод определения координат характерной точки	Средняя квадратическая погрешность положения характерной точки (Mt), м	Описание обозначения точки на местности (при наличии)
	X	Y			
1	2	3	4	5	6

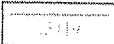

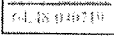

3. Сведения о характерных точках части (частей) границы объекта

Обозначение характерных точек части границы	Координаты, м		Метод определения координат характерной точки	Средняя квадратическая погрешность положения характерной точки (Mt), м	Описание обозначения точки на местности (при наличии)
	X	Y			
1	2	3	4	5	6
1	427161.27	1336609.77	Метод спутниковых геодезических измерений (определений)	0.1	-
2	427211.52	1336577.71	Метод спутниковых геодезических измерений (определений)	0.1	-

3	427244.97	1336626.87	Метод спутниковых геодезических измерений (определений)		0.1	-	
4	427193.65	1336660.22	Метод спутниковых геодезических измерений (определений)		0.1	-	
1	427161.27	1336609.77	Метод спутниковых геодезических измерений (определений)		0.1	-	
<b>Раздел 3</b>							
<b>Сведения о местоположении измененных (уточненных) границ объекта</b>							
1. Система координат -							
2. Сведения о характерных точках границ объекта							
Обозначение характерных точек границ	Существующие координаты, м		Измененные (уточненные) координаты, м		Метод определения координат характерной точки	Средняя квадратическая погрешность положения характерной точки (M <sub>t</sub> ), м	Описание обозначения точки на местности (при наличии)
	X	Y	X	Y			
1	2	3	4	5	6	7	8
-	-	-	-	-	-	-	-
3. Сведения о характерных точках части (частей) границы объекта							
Обозначение характерных точек части границы	Существующие координаты, м		Измененные (уточненные) координаты, м		Метод определения координат характерной точки	Средняя квадратическая погрешность положения характерной точки (M <sub>t</sub> ), м	Описание обозначения точки на местности (при наличии)
	X	Y	X	Y			
1	2	3	4	5	6	7	8
-	-	-	-	-	-	-	-



**Условные знаки и обозначения:**

- |   |   |
|---|---|
|  | Существующая часть границы земельного участка, имеющиеся в ЕГРН сведения о которой достаточны для определения ее местоположения |
|  | Граница объекта работ   |
|  | Граница кадастрового квартала   |
|  | Существующая часть границы ЗОУИТ, имеющиеся в ЕГРН сведения о которой достаточны для определения ее местоположения              |

ПРИЛОЖЕНИЕ № 2  
к приказу министерства экологии и  
природных ресурсов Тамбовской области  
от 22.06. \_\_\_\_\_ 2026 № 116

Второй пояс зоны санитарной охраны источников питьевого и хозяйственно-бытового водоснабжения (скважина № 1318)

Описание местоположения границ объекта		
Второй пояс зоны санитарной охраны источников питьевого и хозяйственно-бытового водоснабжения (скважина № 1318)		
<small>(наименование объекта, местоположение границ которого описано (далее - объект))</small>		
Раздел 1		
Сведения об объекте		
№ п/п	Характеристики объекта	Описание характеристик
1	2	3
1.	Местоположение объекта	Тамбовская область, Кирсановский муниципальный округ, п. Компрессорная
2.	Площадь объекта +/- величина погрешности определения площади (Р +/- Дельта Р)	6735 ± 29
3.	Иные характеристики объекта	Мероприятия по второму поясу зоны санитарной охраны (далее – ЗСО): 1) выявление, тампонирование или восстановление всех старых, бездействующих, дефектных или неправильно эксплуатируемых скважин, представляющих опасность в части возможности загрязнения водоносных горизонтов; 2) бурение новых скважин и новое строительство, связанное с нарушением почвенного покрова, производится при обязательном согласовании с центром государственного санитарно - эпидемиологического надзора; 3) запрещение закачки отработанных вод в подземные горизонты, подземное складирование твердых отходов и разработка недр земли; 4) запрещение размещения складов горюче-смазочных материалов, ядохимикатов и минеральных удобрений, накопителей промстоков, шламохранилищ и других объектов, обуславливающих опасность химического загрязнения подземных

		<p>вод;</p> <p>5) своевременное выполнение необходимых мероприятий по санитарной охране поверхностных вод, имеющих непосредственную гидрологическую связь с используемым водоносным горизонтом, в соответствии с гигиеническими требованиями к охране поверхностных вод.</p> <p>Кроме мероприятий, указанных выше, в пределах второго пояса ЗСО подземных источников водоснабжения не допускается:</p> <p>1) размещение кладбищ, скотомогильников, полей ассенизации, полей фильтрации, навозохранилищ, силосных траншей, животноводческих и птицеводческих предприятий и других объектов, обуславливающих опасность микробного загрязнения подземных вод;</p> <p>2) применение удобрений и ядохимикатов;</p> <p>3) рубка леса главного пользования и реконструкции.</p> <p>Выполнение мероприятий по санитарному благоустройству территории населенных пунктов и других объектов (оборудование канализацией, устройство водонепроницаемых выгребов, организация отвода поверхностного стока и др.)</p>
--	--	---

## Раздел 2

## Сведения о местоположении границ объекта

1. Система координат МСК-68, зона 1

2. Сведения о характерных точках границ объекта

Обозначение характерных точек границ	Координаты, м		Метод определения координат характерной точки	Средняя квадратическая погрешность положения характерной точки (Mt), м	Описание обозначения точки на местности (при наличии)
	X	Y			
1	2	3	4	5	6
1	427204.74	1336664.69	Метод спутниковых геодезических измерений (определений)	0.1	-
2	427197.91	1336664.45	Метод спутниковых геодезических измерений (определений)	0.1	-

3	427191.03	1336663.07	Метод спутниковых геодезических измерений (определений)	0.1	-
4	427185.31	1336661.10	Метод спутниковых геодезических измерений (определений)	0.1	-
5	427182.56	1336659.81	Метод спутниковых геодезических измерений (определений)	0.1	-
6	427179.05	1336657.94	Метод спутниковых геодезических измерений (определений)	0.1	-
7	427175.92	1336655.77	Метод спутниковых геодезических измерений (определений)	0.1	-
8	427171.83	1336652.46	Метод спутниковых геодезических измерений (определений)	0.1	-
9	427168.33	1336648.82	Метод спутниковых геодезических измерений (определений)	0.1	-
10	427166.31	1336646.40	Метод спутниковых геодезических измерений (определений)	0.1	-
11	427164.02	1336643.09	Метод спутниковых геодезических измерений (определений)	0.1	-
12	427161.21	1336638.02	Метод спутниковых геодезических измерений (определений)	0.1	-
13	427159.92	1336634.79	Метод спутниковых геодезических измерений (определений)	0.1	-
14	427158.13	1336628.94	Метод спутниковых геодезических измерений (определений)	0.1	-
15	427156.95	1336621.55	Метод спутниковых геодезических измерений (определений)	0.1	-
16	427156.95	1336618.49	Метод спутниковых геодезических измерений (определений)	0.1	-

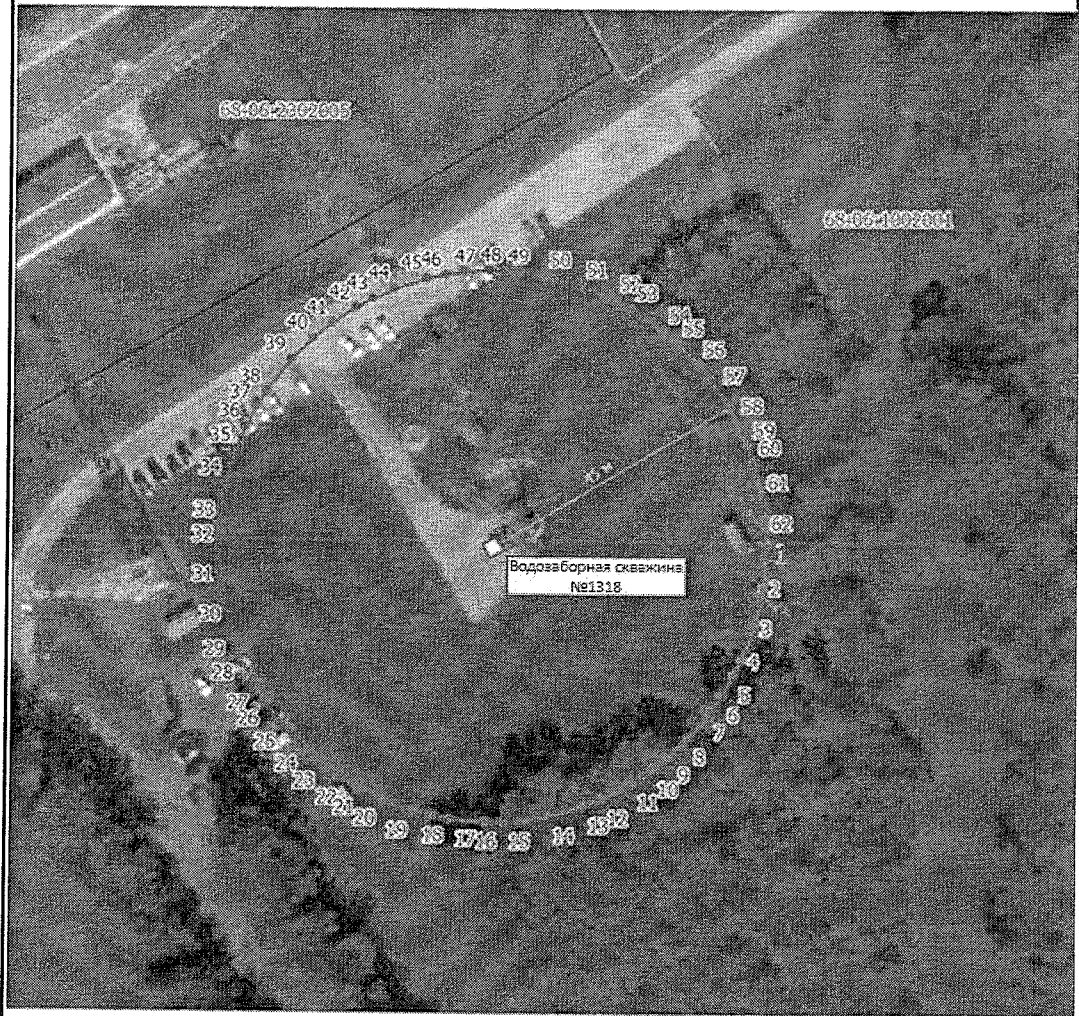
17	427157.25	1336612.41	Метод спутниковых геодезических измерений (определений)	0.1	-
18	427157.84	1336609.44	Метод спутниковых геодезических измерений (определений)	0.1	-
19	427158.50	1336606.15	Метод спутниковых геодезических измерений (определений)	0.1	-
20	427160.35	1336600.78	Метод спутниковых геодезических измерений (определений)	0.1	-
21	427162.12	1336597.24	Метод спутниковых геодезических измерений (определений)	0.1	-
22	427163.67	1336594.36	Метод спутниковых геодезических измерений (определений)	0.1	-
23	427166.34	1336590.52	Метод спутниковых геодезических измерений (определений)	0.1	-
24	427168.98	1336587.35	Метод спутниковых геодезических измерений (определений)	0.1	-
25	427172.60	1336583.72	Метод спутниковых геодезических измерений (определений)	0.1	-
26	427176.49	1336580.73	Метод спутниковых геодезических измерений (определений)	0.1	-
27	427179.22	1336578.98	Метод спутниковых геодезических измерений (определений)	0.1	-
28	427184.14	1336576.29	Метод спутниковых геодезических измерений (определений)	0.1	-
29	427188.16	1336574.78	Метод спутниковых геодезических измерений (определений)	0.1	-
30	427191.14	1336573.88	Метод спутниковых геодезических измерений (определений)	0.1	-

31	427197.94	1336572.49	Метод спутниковых геодезических измерений (определений)	0.1	-
32	427204.70	1336572.26	Метод спутниковых геодезических измерений (определений)	0.1	-
33	427208.73	1336572.49	Метод спутниковых геодезических измерений (определений)	0.1	-
34	427213.02	1336573.25	Метод спутниковых геодезических измерений (определений)	0.1	-
35	427218.51	1336574.78	Метод спутниковых геодезических измерений (определений)	0.1	-
36	427222.53	1336576.29	Метод спутниковых геодезических измерений (определений)	0.1	-
37	427225.79	1336578.03	Метод спутниковых геодезических измерений (определений)	0.1	-
38	427228.51	1336579.66	Метод спутниковых геодезических измерений (определений)	0.1	-
39	427234.07	1336583.72	Метод спутниковых геодезических измерений (определений)	0.1	-
40	427237.69	1336587.35	Метод спутниковых геодезических измерений (определений)	0.1	-
41	427240.33	1336590.52	Метод спутниковых геодезических измерений (определений)	0.1	-
42	427243.00	1336594.36	Метод спутниковых геодезических измерений (определений)	0.1	-
43	427244.55	1336597.24	Метод спутниковых геодезических измерений (определений)	0.1	-
44	427246.32	1336600.78	Метод спутниковых геодезических измерений (определений)	0.1	-

45	427248.17	1336606.15	Метод спутниковых геодезических измерений (определений)	0.1	-
46	427248.83	1336609.44	Метод спутниковых геодезических измерений (определений)	0.1	-
47	427249.42	1336612.41	Метод спутниковых геодезических измерений (определений)	0.1	-
48	427249.72	1336616.92	Метод спутниковых геодезических измерений (определений)	0.1	-
49	427249.72	1336621.55	Метод спутниковых геодезических измерений (определений)	0.1	-
50	427249.12	1336626.04	Метод спутниковых геодезических измерений (определений)	0.1	-
51	427247.68	1336632.18	Метод спутниковых геодезических измерений (определений)	0.1	-
52	427245.46	1336638.02	Метод спутниковых геодезических измерений (определений)	0.1	-
53	427243.94	1336640.84	Метод спутниковых геодезических измерений (определений)	0.1	-
54	427240.36	1336646.40	Метод спутниковых геодезических измерений (определений)	0.1	-
55	427238.34	1336648.82	Метод спутниковых геодезических измерений (определений)	0.1	-
56	427234.84	1336652.46	Метод спутниковых геодезических измерений (определений)	0.1	-
57	427232.55	1336654.40	Метод спутниковых геодезических измерений (определений)	0.1	-
58	427227.62	1336657.94	Метод спутниковых геодезических измерений (определений)	0.1	-



Схема расположения объекта



Масштаб 1:1000

Используемые условные знаки и обозначения:

	Границы зоны санитарной охраны 2 пояса
	Граница кадастрового квартала
	Обозначение кадастрового квартала
	Существующая часть границы земельного участка, имеющиеся в ЕГРН сведения о которой достаточны для определения ее местоположения
	Обозначение характерной точки границы объекта землеустройства
	Надписи номеров характерных точек границы объекта землеустройства
	Обозначение скважины

ПРИЛОЖЕНИЕ № 3  
к приказу министерства экологии и  
природных ресурсов Тамбовской области  
от 22.06. 2026 № 116

Третий пояс зоны санитарной охраны источников питьевого и хозяйственно-бытового водоснабжения (скважина № 1318)

Описание местоположения границ объекта		
Третий пояс зоны санитарной охраны источников питьевого и хозяйственно-бытового водоснабжения (скважина № 1318)		
(наименование объекта, местоположение границ которого описано (далее - объект))		
Раздел 1		
Сведения об объекте		
№ п/п	Характеристики объекта	Описание характеристик
1	2	3
1.	Местоположение объекта	Тамбовская область, Кирсановский муниципальный округ, п. Компрессорная
2.	Площадь объекта +/- величина погрешности определения площади (Р +/- Дельта Р)	316619 ± 0
3.	Иные характеристики объекта	Мероприятия по третьему поясу зоны санитарной охраны (далее – ЗСО): 1) выявление, тампонирование или восстановление всех старых, бездействующих, дефектных или неправильно эксплуатируемых скважин, представляющих опасность в части возможности загрязнения водоносных горизонтов; 2) бурение новых скважин и новое строительство, связанное с нарушением почвенного покрова, производится при обязательном согласовании с центром государственного санитарно - эпидемиологического надзора; 3) запрещение закачки отработанных вод в подземные горизонты, подземное складирование твердых отходов и разработка недр земли; 4) запрещение размещения складов горюче - смазочных материалов, ядохимикатов и минеральных удобрений, накопителей промстоков, шламохранилищ и других объектов, обуславливающих опасность

		<p>химического загрязнения подземных вод.  Размещение таких объектов допускается в пределах третьего пояса ЗСО только при использовании защищенных подземных вод, при условии выполнения специальных мероприятий по защите водоносного горизонта от загрязнения при наличии санитарно-эпидемиологического заключения центра государственного санитарно-эпидемиологического надзора, выданного с учетом заключения органов геологического контроля.  Своевременное выполнение необходимых мероприятий по санитарной охране поверхностных вод, имеющих непосредственную гидрологическую связь с используемым водоносным горизонтом, в соответствии с гигиеническими требованиями к охране поверхностных вод</p>			
<b>Раздел 2</b>					
<b>Сведения о местоположении границ объекта</b>					
1. Система координат МСК-68, зона 1					
2. Сведения о характерных точках границ объекта					
Обозначение характерных точек границ	Координаты, м		Метод определения координат характерной точки	Средняя квадратическая погрешность положения характерной точки (Mt), м	Описание обозначения точки на местности (при наличии)
	X	Y			
1	2	3	4	5	6
1	427208.06	1336935.97	Метод спутниковых геодезических измерений (определений)	0,1	-
2	427166.29	1336934.51	Метод спутниковых геодезических измерений (определений)	0,1	-
3	427119.94	1336925.21	Метод спутниковых геодезических измерений (определений)	0,1	-
4	427083.35	1336912.61	Метод спутниковых геодезических измерений (определений)	0,1	-
5	427061.22	1336902.23	Метод спутниковых геодезических измерений (определений)	0,1	-

6	427037.66	1336889.67	Метод спутниковых геодезических измерений (определений)	0,1	-
7	427013.25	1336872.75	Метод спутниковых геодезических измерений (определений)	0,1	-
8	426988.20	1336852.48	Метод спутниковых геодезических измерений (определений)	0,1	-
9	426966.38	1336829.79	Метод спутниковых геодезических измерений (определений)	0,1	-
10	426950.42	1336810.66	Метод спутниковых геодезических измерений (определений)	0,1	-
11	426933.51	1336786.22	Метод спутниковых геодезических измерений (определений)	0,1	-
12	426915.89	1336754.42	Метод спутниковых геодезических измерений (определений)	0,1	-
13	426904.07	1336724.85	Метод спутниковых геодезических измерений (определений)	0,1	-
14	426893.49	1336690.25	Метод спутниковых геодезических измерений (определений)	0,1	-
15	426885.95	1336643.05	Метод спутниковых геодезических измерений (определений)	0,1	-
16	426885.95	1336611.81	Метод спутниковых геодезических измерений (определений)	0,1	-
17	426887.56	1336579.15	Метод спутниковых геодезических измерений (определений)	0,1	-
18	426892.08	1336556.39	Метод спутниковых геодезических измерений (определений)	0,1	-
19	426896.36	1336535.05	Метод спутниковых геодезических измерений (определений)	0,1	-

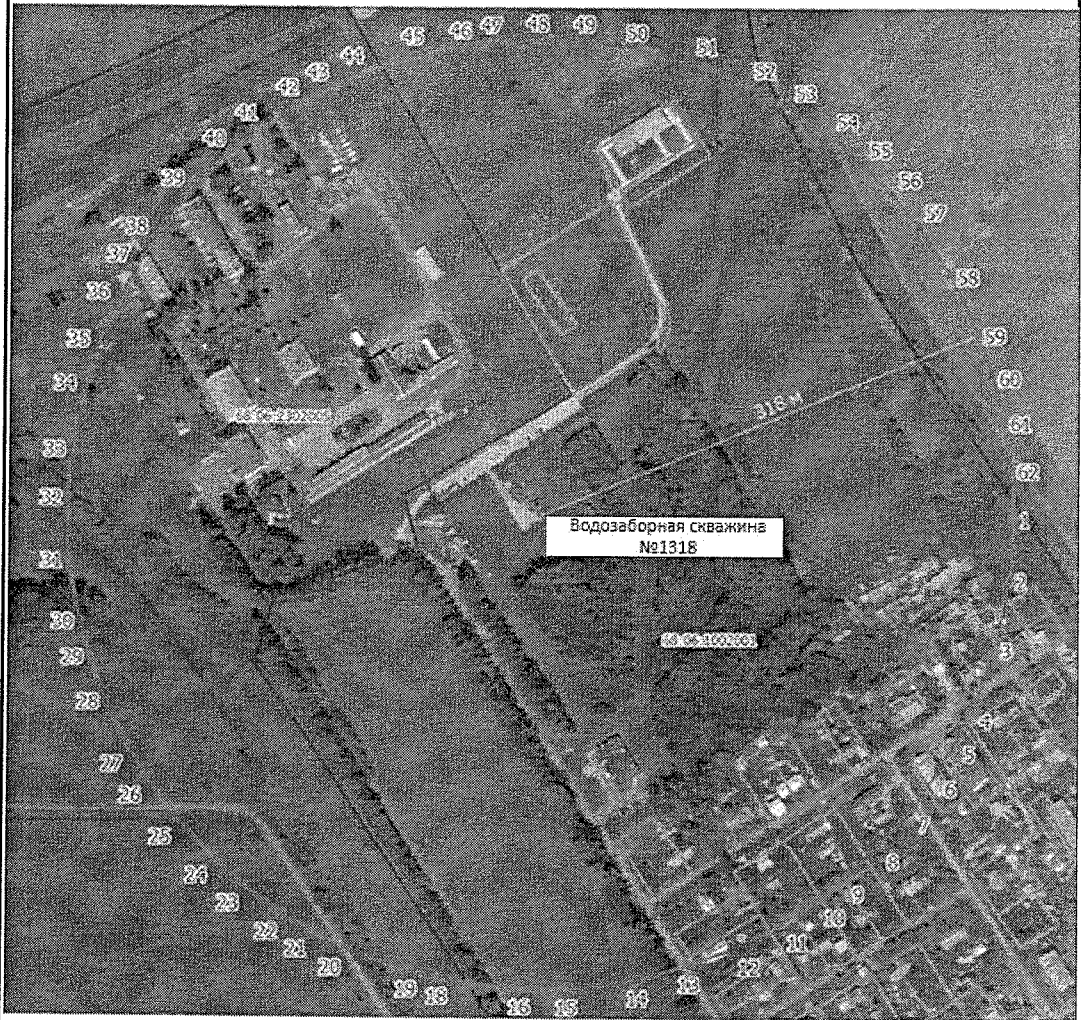
20	426909.96	1336495.59	Метод спутниковых геодезических измерений (определений)	0,1	-
21	426921.55	1336472.40	Метод спутниковых геодезических измерений (определений)	0,1	-
22	426932.35	1336452.33	Метод спутниковых геодезических измерений (определений)	0,1	-
23	426950.56	1336426.14	Метод спутниковых геодезических измерений (определений)	0,1	-
24	426968.51	1336404.59	Метод спутниковых геодезических измерений (определений)	0,1	-
25	426993.31	1336379.73	Метод спутниковых геодезических измерений (определений)	0,1	-
26	427020.51	1336358.82	Метод спутниковых геодезических измерений (определений)	0,1	-
27	427040.92	1336345.73	Метод спутниковых геодезических измерений (определений)	0,1	-
28	427070.93	1336329.33	Метод спутниковых геодезических измерений (определений)	0,1	-
29	427101.24	1336317.94	Метод спутниковых геодезических измерений (определений)	0,1	-
30	427124.69	1336310.86	Метод спутниковых геодезических измерений (определений)	0,1	-
31	427165.97	1336302.42	Метод спутниковых геодезических измерений (определений)	0,1	-
32	427207.82	1336301.00	Метод спутниковых геодезических измерений (определений)	0,1	-
33	427240.20	1336302.84	Метод спутниковых геодезических измерений (определений)	0,1	-

34	427273.17	1336308.69	Метод спутниковых геодезических измерений (определений)	0,1	-
35	427302.69	1336316.91	Метод спутниковых геодезических измерений (определений)	0,1	-
36	427334.46	1336328.85	Метод спутниковых геодезических измерений (определений)	0,1	-
37	427359.33	1336342.12	Метод спутниковых геодезических измерений (определений)	0,1	-
38	427378.38	1336353.54	Метод спутниковых геодезических измерений (определений)	0,1	-
39	427411.00	1336377.36	Метод спутниковых геодезических измерений (определений)	0,1	-
40	427438.16	1336404.59	Метод спутниковых геодезических измерений (определений)	0,1	-
41	427456.11	1336426.14	Метод спутниковых геодезических измерений (определений)	0,1	-
42	427474.32	1336452.33	Метод спутниковых геодезических измерений (определений)	0,1	-
43	427485.12	1336472.40	Метод спутниковых геодезических измерений (определений)	0,1	-
44	427496.71	1336495.59	Метод спутниковых геодезических измерений (определений)	0,1	-
45	427510.31	1336535.05	Метод спутниковых геодезических измерений (определений)	0,1	-
46	427514.59	1336556.39	Метод спутниковых геодезических измерений (определений)	0,1	-
47	427518.65	1336576.87	Метод спутниковых геодезических измерений (определений)	0,1	-

48	427520.72	1336607.92	Метод спутниковых геодезических измерений (определений)	0,1	-
49	427520.72	1336639.58	Метод спутниковых геодезических измерений (определений)	0,1	-
50	427515.98	1336675.04	Метод спутниковых геодезических измерений (определений)	0,1	-
51	427507.40	1336711.62	Метод спутниковых геодезических измерений (определений)	0,1	-
52	427492.45	1336750.94	Метод спутниковых геодезических измерений (определений)	0,1	-
53	427477.50	1336778.69	Метод спутниковых геодезических измерений (определений)	0,1	-
54	427459.14	1336807.20	Метод спутниковых геодезических измерений (определений)	0,1	-
55	427440.29	1336829.79	Метод спутниковых геодезических измерений (определений)	0,1	-
56	427420.58	1336850.28	Метод спутниковых геодезических измерений (определений)	0,1	-
57	427399.44	1336868.19	Метод спутниковых геодезических измерений (определений)	0,1	-
58	427368.56	1336890.36	Метод спутниковых геодезических измерений (определений)	0,1	-
59	427330.18	1336909.74	Метод спутниковых геодезических измерений (определений)	0,1	-
60	427301.94	1336920.29	Метод спутниковых геодезических измерений (определений)	0,1	-
61	427272.16	1336928.47	Метод спутниковых геодезических измерений (определений)	0,1	-

62	427240.35	1336934.05	Метод спутниковых геодезических измерений (определений)		0,1	-	
1	427208.06	1336935.97	Метод спутниковых геодезических измерений (определений)		0,1	-	
3. Сведения о характерных точках части (частей) границы объекта							
Обозначение характерных точек части границы	Координаты, м		Метод определения координат характерной точки	Средняя квадратическая погрешность положения характерной точки (Mt), м	Описание обозначения точки на местности (при наличии)		
	X	Y					
1	2	3	4	5	6		
Раздел 3							
Сведения о местоположении измененных (уточненных) границ объекта							
1. Система координат -							
2. Сведения о характерных точках границ объекта							
Обозначение характерных точек границ	Существующие координаты, м		Измененные (уточненные) координаты, м		Метод определения координат характерной точки	Средняя квадратическая погрешность положения характерной точки (Mt), м	Описание обозначения точки на местности (при наличии)
	X	Y	X	Y			
1	2	3	4	5	6	7	8
-	-	-	-	-	-	-	
3. Сведения о характерных точках части (частей) границы объекта							
Обозначение характерных точек части границы	Существующие координаты, м		Измененные (уточненные) координаты, м		Метод определения координат характерной точки	Средняя квадратическая погрешность положения характерной точки (Mt), м	Описание обозначения точки на местности (при наличии)
	X	Y	X	Y			
1	2	3	4	5	6	7	8
-	-	-	-	-	-	-	

Схема расположения объекта



Масштаб 1:4000

Используемые условные знаки и обозначения:

	Границы зоны санитарной охраны 3 пояса
	Граница кадастрового квартала
	Обозначение кадастрового квартала
	Существующая часть границы земельного участка, имеющиеся в ЕГРН сведения о которой достаточны для определения ее местоположения
	Обозначение характерной точки границы объекта землеустройства
	Надписи номеров характерных точек границы объекта землеустройства
	Обозначение скважины

ПРИЛОЖЕНИЕ № 4  
к приказу министерства экологии и  
природных ресурсов Тамбовской области  
от 22.06.2026 № 116

Режим зон санитарной охраны источников питьевого и хозяйственно-бытового водоснабжения (скважина № 1318) ООО «Газпром трансгаз Саратов»

1. На территории первого пояса зоны санитарной охраны (далее - ЗСО) запрещается:

1.1. все виды строительства, не имеющие непосредственного отношения к эксплуатации, реконструкции и расширению водопроводных сооружений, в том числе прокладка трубопроводов различного назначения, размещение жилых и хозяйственно - бытовых зданий, проживание людей;

1.2. применение ядохимикатов и удобрений;

1.3. посадка высокоствольных деревьев.

2. На территории второго пояса ЗСО запрещается:

2.1. закачка отработанных вод в подземные горизонты, подземное складирование твердых отходов и разработка недр земли;

2.2. размещение складов горюче - смазочных материалов, ядохимикатов и минеральных удобрений, накопителей промстоков, шламохранилищ и других объектов, обуславливающих опасность химического загрязнения подземных вод;

2.3. размещение кладбищ, скотомогильников, полей ассенизации, полей фильтрации, навозохранилищ, силосных траншей, животноводческих и птицеводческих предприятий и других объектов, обуславливающих опасность микробного загрязнения подземных вод, применение удобрений и ядохимикатов и рубка леса главного пользования и реконструкции.

3. На территории третьего пояса ЗСО запрещается:

3.1. закачка отработанных вод в подземные горизонты, подземное складирование твердых отходов и разработка недр земли;

3.2. размещение складов горюче - смазочных материалов, ядохимикатов и минеральных удобрений, накопителей промстоков, шламохранилищ и других объектов, обуславливающих опасность химического загрязнения подземных вод. Размещение таких объектов допускается в пределах третьего пояса ЗСО только при использовании защищенных подземных вод, при условии выполнения специальных мероприятий по защите водоносного горизонта от загрязнения при наличии санитарно - эпидемиологического заключения центра государственного санитарно - эпидемиологического надзора, выданного с учетом заключения органов геологического контроля.

4. На территории первого пояса ЗСО необходимо предусмотреть следующие мероприятия:

4.1. территория первого пояса ЗСО должна быть спланирована для отвода поверхностного стока за ее пределы, озеленена, ограждена и обеспечена охраной;

4.2. дорожки к сооружениям должны иметь твердое покрытие;

4.3. водопроводные сооружения должны быть оборудованы с учетом предотвращения возможности загрязнения питьевой воды через оголовки и устья скважин, люки и переливные трубы резервуаров и устройства заливки насосов;

4.4. все водозаборы должны быть оборудованы аппаратурой для систематического контроля соответствия фактического дебита при эксплуатации водопровода проектной производительности, предусмотренной при его проектировании и обосновании границ ЗСО;

4.5. здания должны быть оборудованы канализацией с отведением сточных вод в ближайшую систему бытовой или производственной канализации или на местные станции очистных сооружений, расположенные за пределами первого пояса ЗСО с учетом санитарного режима на территории второго пояса. В исключительных случаях при отсутствии канализации должны устраиваться водонепроницаемые приемники нечистот и бытовых отходов, расположенные в местах, исключающих загрязнение территории первого пояса ЗСО при их вывозе.

5. На территории второго пояса ЗСО необходимо предусмотреть следующие мероприятия:

5.1. выявление, тампонирование или восстановление всех старых, бездействующих, дефектных или неправильно эксплуатируемых скважин, представляющих опасность в части возможности загрязнения водоносных горизонтов;

5.2. бурение новых скважин и новое строительство, связанное с нарушением почвенного покрова, производится при обязательном согласовании с центром государственного санитарно-эпидемиологического надзора;

5.3. мероприятия по санитарному благоустройству территории населенных пунктов и других объектов (оборудование канализацией, устройство водонепроницаемых выгребов, организация отвода поверхностного стока и др.);

5.4. своевременное выполнение необходимых мероприятий по санитарной охране поверхностных вод, имеющих непосредственную гидрологическую связь с используемым водоносным горизонтом, в соответствии с гигиеническими требованиями к охране поверхностных вод.

6. На территории третьего пояса ЗСО необходимо предусмотреть следующие мероприятия:

6.1. выявление, тампонирование или восстановление всех старых, бездействующих, дефектных или неправильно эксплуатируемых скважин, представляющих опасность в части возможности загрязнения водоносных горизонтов;

6.2. бурение новых скважин и новое строительство, связанное с нарушением почвенного покрова, производится при обязательном согласовании с центром государственного санитарно - эпидемиологического надзора;

6.3. своевременное выполнение необходимых мероприятий по санитарной охране поверхностных вод, имеющих непосредственную гидрологическую

связь с используемым водоносным горизонтом, в соответствии с гигиеническими требованиями к охране поверхностных вод.