



**МИНИСТЕРСТВО ЭКОЛОГИИ И ПРИРОДНЫХ РЕСУРСОВ
ТАМБОВСКОЙ ОБЛАСТИ**

П Р И К А З

«22» 06 2026

№ 117

г. Тамбов

Об установлении границ и режима зон санитарной охраны действующего водозабора (скважина № 2/96) общества с ограниченной ответственностью «Газпром трансгаз Саратов»

В соответствии с частью 5 статьи 18 Федерального закона от 30.03.1999 № 52-ФЗ «О санитарно-эпидемиологическом благополучии населения», подпунктом 3.1.3.26 Положения о министерстве экологии и природных ресурсов Тамбовской области, утвержденного постановлением Главы Тамбовской области от 15.12.2022 № 60, на основании санитарно-эпидемиологического заключения от 30.11.2015 № 68.01.03.000.Т.000343.11.15 о соответствии проекта зон санитарной охраны водозабора Кирсановского ЛПУМГ общества с ограниченной ответственностью «Газпром трансгаз Саратов» (далее – ООО «Газпром трансгаз Саратов») ПРИКАЗЫВАЮ:

1. Установить первый пояс зоны санитарной охраны источников питьевого и хозяйственно-бытового водоснабжения (скважина № 2/96) в соответствии с приложением № 1.

2. Установить второй пояс зоны санитарной охраны источников питьевого и хозяйственно-бытового водоснабжения (скважина № 2/96) в соответствии с приложением № 2.

3. Установить третий пояс зоны санитарной охраны источников питьевого и хозяйственно-бытового водоснабжения (скважина № 2/96) в соответствии с приложением № 3.

4. Установить режим зон санитарной охраны источников питьевого и хозяйственно-бытового водоснабжения (скважина № 2/96) ООО «Газпром трансгаз Саратов» в соответствии с приложением № 4.

5. Зоны санитарной охраны источников питьевого и хозяйственно-бытового водоснабжения ООО «Газпром трансгаз Саратов» установлены бессрочно.

6. Возложить обязанность по возмещению убытков, в том числе упущенной выгоды, причиненных ограничением прав лиц, указанных в пункте 2 статьи 57¹ Земельного кодекса Российской Федерации, в связи

с установлением зон с особыми условиями использования территории (далее - ЗОУИТ) на собственника водозабора. Обязанность по возмещению убытков возникает со дня установления ЗОУИТ в соответствии с действующим законодательством с учетом особенностей и сроков, установленных статьей 57¹ Земельного кодекса Российской Федерации.

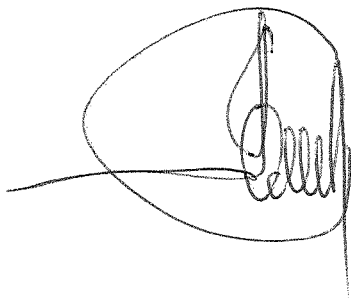
7. Отделу недропользования управления природопользования министерства экологии и природных ресурсов Тамбовской области (Матайс) обеспечить направление ООО «Газпром трансгаз Саратов» копии настоящего приказа. Сведения об установлении зон санитарной охраны источников питьевого и хозяйственно-бытового водоснабжения направить в филиал Федерального государственного бюджетного учреждения «Федеральная кадастровая палата Федеральной службы государственной регистрации, кадастра и картографии» по Тамбовской области.

8. Настоящий приказ вступает в силу на следующий день после дня его первого официального опубликования.

9. Опубликовать настоящий приказ на «Официальном интернет-портале правовой информации» (www.pravo.gov.ru), сайте сетевого издания «Тамбовская жизнь» (www.tamlife.ru), разместить на официальном сайте министерства экологии и природных ресурсов Тамбовской области в информационно-телекоммуникационной сети «Интернет».

10. Возложить контроль за исполнением приказа на заместителя министра - начальника управления природопользования министерства экологии и природных ресурсов Тамбовской области.

Министр



Д.А. Сомов

ПРИЛОЖЕНИЕ № 1
к приказу министерства экологии и
природных ресурсов Тамбовской области
от 22.06 2026 № 117

Первый пояс зоны санитарной охраны источников питьевого и хозяйственно-бытового водоснабжения (скважина № 2/96)

Описание местоположения границ объекта		
Первый пояс зоны санитарной охраны источников питьевого и хозяйственно-бытового водоснабжения (скважина № 2/96)		
(наименование объекта, местоположение границ которого описано (далее - объект))		
Раздел 1		
Сведения об объекте		
№ п/п	Характеристики объекта	Описание характеристик
1	2	3
1.	Местоположение объекта	Тамбовская область, Кирсановский муниципальный округ, п. Компрессорная
2.	Площадь объекта +/- величина погрешности определения площади (Р +/- Дельта Р)	162 ± 4м ²
3.	Иные характеристики объекта	<p>Мероприятия по первому поясу зоны санитарной охраны (далее – ЗСО):</p> <p>1) территория первого пояса ЗСО должна быть спланирована для отвода поверхностного стока за ее пределы, озеленена, ограждена и обеспечена охраной. Дорожки к сооружениям должны иметь твердое покрытие;</p> <p>2) не допускается посадка высокоствольных деревьев, все виды строительства, не имеющие непосредственного отношения к эксплуатации, реконструкции и расширению водопроводных сооружений, в том числе прокладка трубопроводов различного назначения, размещение жилых и хозяйственно - бытовых зданий, проживание людей, применение ядохимикатов и удобрений;</p> <p>3) здания должны быть оборудованы канализацией с отведением сточных вод в ближайшую систему бытовой или производственной канализации или на местные станции очистных сооружений, расположенные за</p>

		<p>пределами первого пояса ЗСО с учетом санитарного режима на территории второго пояса.</p> <p>В исключительных случаях при отсутствии канализации должны устраиваться водонепроницаемые приемники нечистот и бытовых отходов, расположенные в местах, исключающих загрязнение территории первого пояса ЗСО при их вывозе;</p> <p>4) водопроводные сооружения, расположенные в первом поясе зоны санитарной охраны, должны быть оборудованы с учетом предотвращения возможности загрязнения питьевой воды через оголовки и устья скважин, люки и переливные трубы резервуаров и устройства заливки насосов;</p> <p>5) все водозаборы должны быть оборудованы аппаратурой для систематического контроля соответствия фактического дебита при эксплуатации водопровода проектной производительности, предусмотренной при его проектировании и обосновании границ ЗСО</p>
--	--	--

Раздел 2

Сведения о местоположении границ объекта

1. Система координат МСК-68, зона 1

2. Сведения о характерных точках границ объекта

Обозначение характерных точек границ	Координаты, м		Метод определения координат характерной точки	Средняя квадратическая погрешность положения характерной точки (Mt), м	Описание обозначения точки на местности (при наличии)
	X	Y			
1	2	3	4	5	6

3. Сведения о характерных точках части (частей) границы объекта

Обозначение характерных точек части границы	Координаты, м		Метод определения координат характерной точки	Средняя квадратическая погрешность положения характерной точки (Mt), м	Описание обозначения точки на местности (при наличии)
	X	Y			
1	2	3	4	5	6
1	428697.94	1339988.52	Метод спутниковых геодезических измерений (определений)	0.1	-
2	428691.07	1339977.11	Метод спутниковых геодезических измерений (определений)	0.1	-

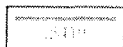

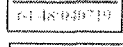

3	428700.68	1339971.00	Метод спутниковых геодезических измерений (определений)		0.1	-	
4	428708.95	1339980.91	Метод спутниковых геодезических измерений (определений)		0.1	-	
1	428697.94	1339988.52	Метод спутниковых геодезических измерений (определений)		0.1	-	
Раздел 3							
Сведения о местоположении измененных (уточненных) границ объекта							
1. Система координат -							
2. Сведения о характерных точках границ объекта							
Обозначение характерных точек границ	Существующие координаты, м		Измененные (уточненные) координаты, м		Метод определения координат характерной точки	Средняя квадратическая погрешность положения характерной точки (Mt), м	Описание обозначения точки на местности (при наличии)
	X	Y	X	Y			
1	2	3	4	5	6	7	8
-	-	-	-	-	-	-	
3. Сведения о характерных точках части (частей) границы объекта							
Обозначение характерных точек части границы	Существующие координаты, м		Измененные (уточненные) координаты, м		Метод определения координат характерной точки	Средняя квадратическая погрешность положения характерной точки (Mt), м	Описание обозначения точки на местности (при наличии)
	X	Y	X	Y			
1	2	3	4	5	6	7	8
-	-	-	-	-	-	-	

Схема расположения объекта

Масштаб 1:800



Условные знаки и обозначения:

- | | |
|---|---|
|  | Существующая часть границы земельного участка, имеющиеся в ЕГРН сведения о которой достаточны для определения ее местоположения |
|  | Граница объекта работ |
|  | Граница кадастрового квартала |
|  | Существующая часть границы ЗОУИТ, имеющиеся в ЕГРН сведения о которой достаточны для определения ее местоположения |

ПРИЛОЖЕНИЕ № 2
к приказу министерства экологии и
природных ресурсов Тамбовской области
от 22.06 2026 № 117

Второй пояс зоны санитарной охраны источников питьевого и хозяйственно-бытового водоснабжения (скважина № 2/96)

Описание местоположения границ объекта		
Второй пояс зоны санитарной охраны источников питьевого и хозяйственно-бытового водоснабжения (скважина № 2/96)		
(наименование объекта, местоположение границ которого описано (далее - объект))		
Раздел 1		
Сведения об объекте		
№ п/п	Характеристики объекта	Описание характеристик
1	2	3
1.	Местоположение объекта	Тамбовская область, Кирсановский муниципальный округ, п. Компрессорная
2.	Площадь объекта +/- величина погрешности определения площади (Р +/- Дельта Р)	3853 ± 22
3.	Иные характеристики объекта	<p>Мероприятия по второму поясу зоны санитарной охраны (далее – ЗСО):</p> <p>1) выявление, тампонирование или восстановление всех старых, бездействующих, дефектных или неправильно эксплуатируемых скважин, представляющих опасность в части возможности загрязнения водоносных горизонтов;</p> <p>2) бурение новых скважин и новое строительство, связанное с нарушением почвенного покрова, производится при обязательном согласовании с центром государственного санитарно - эпидемиологического надзора;</p> <p>3) запрещение закачки отработанных вод в подземные горизонты, подземное складирование твердых отходов и разработка недр земли;</p> <p>4) запрещение размещения складов горюче-смазочных материалов, ядохимикатов и минеральных удобрений, накопителей промстоков, шламохранилищ и других объектов, обуславливающих опасность химического загрязнения подземных</p>

		<p>вод;</p> <p>5) своевременное выполнение необходимых мероприятий по санитарной охране поверхностных вод, имеющих непосредственную гидрологическую связь с используемым водоносным горизонтом, в соответствии с гигиеническими требованиями к охране поверхностных вод.</p> <p>Кроме мероприятий, указанных выше, в пределах второго пояса ЗСО подземных источников водоснабжения не допускается:</p> <p>1) размещение кладбищ, скотомогильников, полей ассенизации, полей фильтрации, навозохранилищ, силосных траншей, животноводческих и птицеводческих предприятий и других объектов, обуславливающих опасность микробного загрязнения подземных вод;</p> <p>2) применение удобрений и ядохимикатов;</p> <p>3) рубка леса главного пользования и реконструкции.</p> <p>Выполнение мероприятий по санитарному благоустройству территории населенных пунктов и других объектов (оборудование канализацией, устройство водонепроницаемых выгребов, организация отвода поверхностного стока и др.)</p>
--	--	---

Раздел 2

Сведения о местоположении границ объекта

1. Система координат МСК-68, зона 1

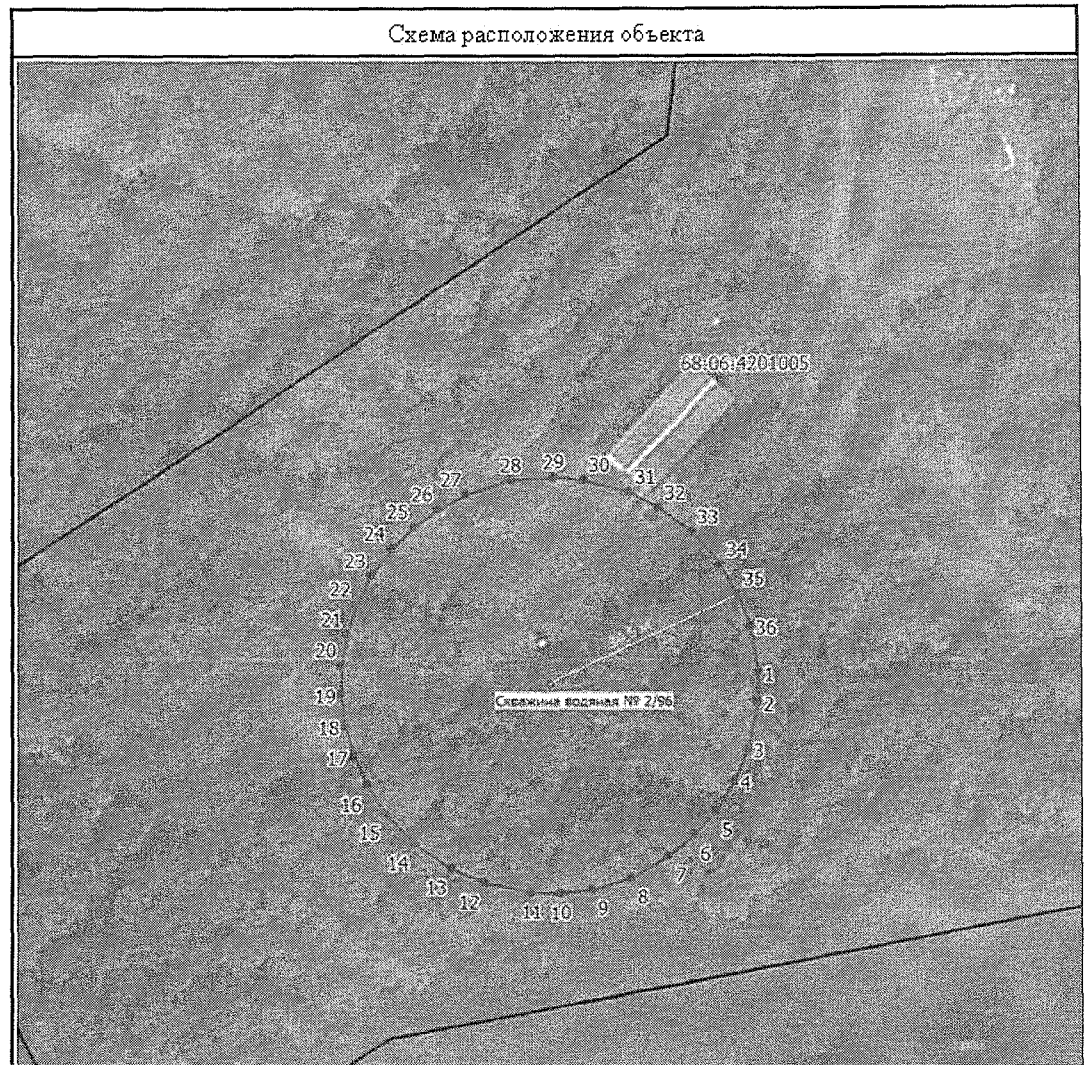
2. Сведения о характерных точках границ объекта

Обозначение характерных точек границ	Координаты, м		Метод определения координат характерной точки	Средняя квадратическая погрешность положения характерной точки (Mt), м	Описание обозначения точки на местности (при наличии)
	X	Y			
1	2	3	4	5	6
1	428701.86	1340014.83	Метод спутниковых геодезических измерений (определений)	0.1	-
2	428696.82	1340014.83	Метод спутниковых геодезических измерений (определений)	0.1	-

3	428689.00	1340013.28	Метод спутниковых геодезических измерений (определений)	0.1	-
4	428683.68	1340011.14	Метод спутниковых геодезических измерений (определений)	0.1	-
5	428678.63	1340008.10	Метод спутниковых геодезических измерений (определений)	0.1	-
6	428674.57	1340004.58	Метод спутниковых геодезических измерений (определений)	0.1	-
7	428671.02	1340000.49	Метод спутниковых геодезических измерений (определений)	0.1	-
8	428667.19	1339994.17	Метод спутниковых геодезических измерений (определений)	0.1	-
9	428665.10	1339987.52	Метод спутниковых геодезических измерений (определений)	0.1	-
10	428664.29	1339982.27	Метод спутниковых геодезических измерений (определений)	0.1	-
11	428664.29	1339977.27	Метод спутниковых геодезических измерений (определений)	0.1	-
12	428665.85	1339969.42	Метод спутниковых геодезических измерений (определений)	0.1	-
13	428668.06	1339963.78	Метод спутниковых геодезических измерений (определений)	0.1	-
14	428672.10	1339957.46	Метод спутниковых геодезических измерений (определений)	0.1	-
15	428677.00	1339952.55	Метод спутниковых геодезических измерений (определений)	0.1	-
16	428681.71	1339949.41	Метод спутниковых геодезических измерений (определений)	0.1	-

17	428686.56	1339946.98	Метод спутниковых геодезических измерений (определений)	0.1	-
18	428691.62	1339945.53	Метод спутниковых геодезических измерений (определений)	0.1	-
19	428696.84	1339944.73	Метод спутниковых геодезических измерений (определений)	0.1	-
20	428701.84	1339944.73	Метод спутниковых геодезических измерений (определений)	0.1	-
21	428707.06	1339945.53	Метод спутниковых геодезических измерений (определений)	0.1	-
22	428712.12	1339946.98	Метод спутниковых геодезических измерений (определений)	0.1	-
23	428716.94	1339949.39	Метод спутниковых геодезических измерений (определений)	0.1	-
24	428721.68	1339952.55	Метод спутниковых геодезических измерений (определений)	0.1	-
25	428725.47	1339956.34	Метод спутниковых геодезических измерений (определений)	0.1	-
26	428728.50	1339960.33	Метод спутниковых геодезических измерений (определений)	0.1	-
27	428731.15	1339965.04	Метод спутниковых геодезических измерений (определений)	0.1	-
28	428733.70	1339972.44	Метод спутниковых геодезических измерений (определений)	0.1	-
29	428734.39	1339979.75	Метод спутниковых геодезических измерений (определений)	0.1	-
30	428734.04	1339984.74	Метод спутниковых геодезических измерений (определений)	0.1	-

3. Сведения о характерных точках части (частей) границы объекта							
Обозначение характерных точек части границы	Существующие координаты, м		Измененные (уточненные) координаты, м		Метод определения координат характерной точки	Средняя квадратическая погрешность положения характерной точки (Mt), м	Описание обозначения точки на местности (при наличии)
	X	Y	X	Y			
1	2	3	4	5	6	7	8
-	-	-	-	-	-	-	



Используемые условные знаки и обозначения:

	Границы зоны санитарной охраны 2 пояса
	Граница кадастрового квартала
	Обозначение кадастрового квартала
	Существующая часть границы земельного участка, имеющиеся в ЕГРН сведения о которой достаточны для определения ее местоположения
	Обозначение характерной точки границы объекта землеустройства
	Надписи номеров характерных точек границы объекта землеустройства
	Обозначение скважины

ПРИЛОЖЕНИЕ № 3
к приказу министерства экологии и
природных ресурсов Тамбовской области
от 22.06. _____ 2026 № 111

Третий пояс зоны санитарной охраны источников питьевого и хозяйственно-бытового водоснабжения (скважина № 2/96)

Описание местоположения границ объекта		
Третий пояс зоны санитарной охраны источников питьевого и хозяйственно-бытового водоснабжения (скважина № 2/96)		
<small>(наименование объекта, местоположение границ которого описано (далее - объект))</small>		
Раздел 1		
Сведения об объекте		
№ п/п	Характеристики объекта	Описание характеристик
1	2	3
1.	Местоположение объекта	Тамбовская область, Кирсановский муниципальный округ, п. Компрессорная
2.	Площадь объекта +/- величина погрешности определения площади (Р +/- Дельта Р)	187936 ± 152
3.	Иные характеристики объекта	<p>Мероприятия по третьему поясу зоны санитарной охраны (далее - ЗСО):</p> <p>1) выявление, тампонирование или восстановление всех старых, бездействующих, дефектных или неправильно эксплуатируемых скважин, представляющих опасность в части возможности загрязнения водоносных горизонтов;</p> <p>2) бурение новых скважин и новое строительство, связанное с нарушением почвенного покрова, производится при обязательном согласовании с центром государственного санитарно - эпидемиологического надзора;</p> <p>3) запрещение закачки отработанных вод в подземные горизонты, подземное складирование твердых отходов и разработка недр земли;</p> <p>4) запрещение размещения складов горюче - смазочных материалов, ядохимикатов и минеральных удобрений, накопителей промстоков, шламохранилищ и других объектов, обуславливающих опасность</p>

		<p>химического загрязнения подземных вод.</p> <p>Размещение таких объектов допускается в пределах третьего пояса ЗСО только при использовании защищенных подземных вод, при условии выполнения специальных мероприятий по защите водоносного горизонта от загрязнения при наличии санитарно-эпидемиологического заключения центра государственного санитарно-эпидемиологического надзора, выданного с учетом заключения органов геологического контроля.</p> <p>Своевременное выполнение необходимых мероприятий по санитарной охране поверхностных вод, имеющих непосредственную гидрологическую связь с используемым водоносным горизонтом, в соответствии с гигиеническими требованиями к охране поверхностных вод</p>
--	--	---

Раздел 2

Сведения о местоположении границ объекта

1. Система координат МСК-68, зона 1

2. Сведения о характерных точках границ объекта

Обозначение характерных точек границ	Координаты, м		Метод определения координат характерной точки	Средняя квадратическая погрешность положения характерной точки (Mt), м	Описание обозначения точки на местности (при наличии)
	X	Y			
1	2	3	4	5	6
1	428716.75	1340224.33	Метод спутниковых геодезических измерений (определений)	0,1	-
2	428681.93	1340224.33	Метод спутниковых геодезических измерений (определений)	0,1	-
3	428648.23	1340219.51	Метод спутниковых геодезических измерений (определений)	0,1	-
4	428627.07	1340213.47	Метод спутниковых геодезических измерений (определений)	0,1	-
5	428589.99	1340198.52	Метод спутниковых геодезических измерений (определений)	0,1	-

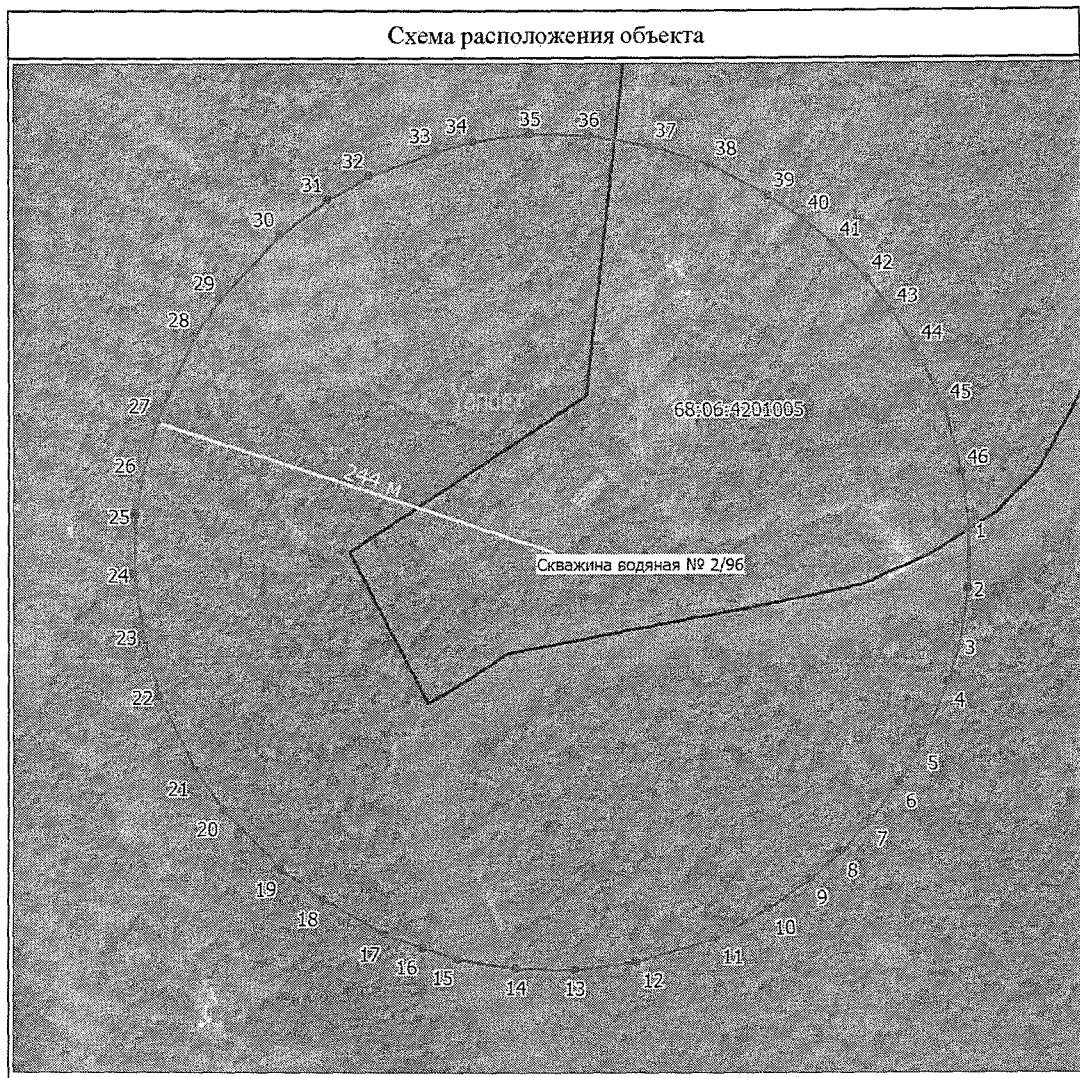
6	428567.41	1340186.00	Метод спутниковых геодезических измерений (определений)	0,1	-
7	428544.97	1340169.46	Метод спутниковых геодезических измерений (определений)	0,1	-
8	428526.43	1340152.72	Метод спутниковых геодезических измерений (определений)	0,1	-
9	428510.15	1340134.89	Метод спутниковых геодезических измерений (определений)	0,1	-
10	428492.64	1340110.59	Метод спутниковых геодезических измерений (определений)	0,1	-
11	428475.00	1340080.10	Метод спутниковых геодезических измерений (определений)	0,1	-
12	428460.40	1340033.67	Метод спутниковых геодезических измерений (определений)	0,1	-
13	428454.79	1339997.16	Метод спутниковых геодезических измерений (определений)	0,1	-
14	428454.79	1339962.38	Метод спутниковых геодезических измерений (определений)	0,1	-
15	428459.61	1339928.65	Метод спутниковых геодезических измерений (определений)	0,1	-
16	428465.66	1339907.49	Метод спутниковых геодезических измерений (определений)	0,1	-
17	428472.83	1339885.98	Метод спутниковых геодезических измерений (определений)	0,1	-
18	428492.63	1339848.98	Метод спутниковых геодезических измерений (определений)	0,1	-
19	428509.29	1339823.99	Метод спутниковых геодезических измерений (определений)	0,1	-

20	428543.53	1339789.74	Метод спутниковых геодезических измерений (определений)	0,1	-
21	428566.79	1339772.64	Метод спутниковых геодезических измерений (определений)	0,1	-
22	428610.29	1339750.89	Метод спутниковых геодезических измерений (определений)	0,1	-
23	428645.48	1339740.83	Метод спутниковых геодезических измерений (определений)	0,1	-
24	428681.95	1339735.23	Метод спутниковых геодезических измерений (определений)	0,1	-
25	428716.73	1339735.23	Метод спутниковых геодезических измерений (определений)	0,1	-
26	428736.74	1339738.09	Метод спутниковых геодезических измерений (определений)	0,1	-
27	428771.62	1339746.10	Метод спутниковых геодезических измерений (определений)	0,1	-
28	428822.29	1339767.84	Метод спутниковых геодезических измерений (определений)	0,1	-
29	428843.83	1339782.20	Метод спутниковых геодезических измерений (определений)	0,1	-
30	428881.82	1339816.41	Метод спутниковых геодезических измерений (определений)	0,1	-
31	428902.81	1339844.12	Метод спутниковых геодезических измерений (определений)	0,1	-
32	428917.58	1339868.19	Метод спутниковых геодезических измерений (определений)	0,1	-
33	428933.02	1339907.49	Метод спутниковых геодезических измерений (определений)	0,1	-

34	428939.07	1339928.65	Метод спутниковых геодезических измерений (определений)	0,1	-
35	428943.89	1339962.38	Метод спутниковых геодезических измерений (определений)	0,1	-
36	428943.89	1339997.16	Метод спутниковых геодезических измерений (определений)	0,1	-
37	428938.28	1340033.67	Метод спутниковых геодезических измерений (определений)	0,1	-
38	428928.24	1340068.79	Метод спутниковых геодезических измерений (определений)	0,1	-
39	428910.38	1340103.36	Метод спутниковых геодезических измерений (определений)	0,1	-
40	428896.93	1340124.26	Метод спутниковых геодезических измерений (определений)	0,1	-
41	428881.85	1340143.11	Метод спутниковых геодезических измерений (определений)	0,1	-
42	428862.67	1340162.30	Метод спутниковых геодезических измерений (определений)	0,1	-
43	428843.82	1340177.37	Метод спутниковых геодезических измерений (определений)	0,1	-
44	428822.34	1340191.69	Метод спутниковых геодезических измерений (определений)	0,1	-
45	428788.38	1340208.67	Метод спутниковых геодезических измерений (определений)	0,1	-
46	428750.45	1340219.51	Метод спутниковых геодезических измерений (определений)	0,1	-
1	428716.75	1340224.33	Метод спутниковых геодезических измерений (определений)	0,1	-

48	427520.72	1336607.92	Метод спутниковых геодезических измерений (определений)	0,1	-
49	427520.72	1336639.58	Метод спутниковых геодезических измерений (определений)	0,1	-
50	427515.98	1336675.04	Метод спутниковых геодезических измерений (определений)	0,1	-
51	427507.40	1336711.62	Метод спутниковых геодезических измерений (определений)	0,1	-
52	427492.45	1336750.94	Метод спутниковых геодезических измерений (определений)	0,1	-
53	427477.50	1336778.69	Метод спутниковых геодезических измерений (определений)	0,1	-
54	427459.14	1336807.20	Метод спутниковых геодезических измерений (определений)	0,1	-
55	427440.29	1336829.79	Метод спутниковых геодезических измерений (определений)	0,1	-
56	427420.58	1336850.28	Метод спутниковых геодезических измерений (определений)	0,1	-
57	427399.44	1336868.19	Метод спутниковых геодезических измерений (определений)	0,1	-
58	427368.56	1336890.36	Метод спутниковых геодезических измерений (определений)	0,1	-
59	427330.18	1336909.74	Метод спутниковых геодезических измерений (определений)	0,1	-
60	427301.94	1336920.29	Метод спутниковых геодезических измерений (определений)	0,1	-
61	427272.16	1336928.47	Метод спутниковых геодезических измерений (определений)	0,1	-

62	427240.35	1336934.05	Метод спутниковых геодезических измерений (определений)		0,1	-	
1	427208.06	1336935.97	Метод спутниковых геодезических измерений (определений)		0,1	-	
3. Сведения о характерных точках части (частей) границы объекта							
Обозначение характерных точек части границы	Координаты, м		Метод определения координат характерной точки	Средняя квадратическая погрешность положения характерной точки (Mt), м	Описание обозначения точки на местности (при наличии)		
	X	Y					
1	2	3	4	5	6		
Раздел 3							
Сведения о местоположении измененных (уточненных) границ объекта							
1. Система координат -							
2. Сведения о характерных точках границ объекта							
Обозначение характерных точек границ	Существующие координаты, м		Измененные (уточненные) координаты, м		Метод определения координат характерной точки	Средняя квадратическая погрешность положения характерной точки (Mt), м	Описание обозначения точки на местности (при наличии)
	X	Y	X	Y			
1	2	3	4	5	6	7	8
-	-	-	-	-	-	-	
3. Сведения о характерных точках части (частей) границы объекта							
Обозначение характерных точек части границы	Существующие координаты, м		Измененные (уточненные) координаты, м		Метод определения координат характерной точки	Средняя квадратическая погрешность положения характерной точки (Mt), м	Описание обозначения точки на местности (при наличии)
	X	Y	X	Y			
1	2	3	4	5	6	7	8
-	-	-	-	-	-	-	



Используемые условные знаки и обозначения:

	Границы зоны санитарной охраны 3 пояса
	Граница кадастрового квартала
	Обозначение кадастрового квартала
	Существующая часть границы земельного участка, имеющиеся в ЕГРН сведения о которой достаточны для определения ее местоположения
	Обозначение характерной точки границы объекта землеустройства
	Надписи номеров характерных точек границы объекта землеустройства
	Обозначение скважины

ПРИЛОЖЕНИЕ № 4
к приказу министерства экологии и
природных ресурсов Тамбовской области
от 22.06.2026 № 117

Режим зон санитарной охраны источников питьевого и хозяйственно-бытового водоснабжения (скважина № 2/96) ООО «Газпром трансгаз Саратов»

1. На территории первого пояса зоны санитарной охраны (далее - ЗСО) запрещается:

1.1. все виды строительства, не имеющие непосредственного отношения к эксплуатации, реконструкции и расширению водопроводных сооружений, в том числе прокладка трубопроводов различного назначения, размещение жилых и хозяйственно - бытовых зданий, проживание людей;

1.2. применение ядохимикатов и удобрений;

1.3. посадка высокоствольных деревьев.

2. На территории второго пояса ЗСО запрещается:

2.1. закачка отработанных вод в подземные горизонты, подземное складирование твердых отходов и разработка недр земли;

2.2. размещение складов горюче - смазочных материалов, ядохимикатов и минеральных удобрений, накопителей промстоков, шламохранилищ и других объектов, обусловливающих опасность химического загрязнения подземных вод;

2.3. размещение кладбищ, скотомогильников, полей ассенизации, полей фильтрации, навозохранилищ, силосных траншей, животноводческих и птицеводческих предприятий и других объектов, обусловливающих опасность микробного загрязнения подземных вод, применение удобрений и ядохимикатов и рубка леса главного пользования и реконструкции.

3. На территории третьего пояса ЗСО запрещается:

3.1. закачка отработанных вод в подземные горизонты, подземное складирование твердых отходов и разработка недр земли;

3.2. размещение складов горюче - смазочных материалов, ядохимикатов и минеральных удобрений, накопителей промстоков, шламохранилищ и других объектов, обусловливающих опасность химического загрязнения подземных вод. Размещение таких объектов допускается в пределах третьего пояса ЗСО только при использовании защищенных подземных вод, при условии выполнения специальных мероприятий по защите водоносного горизонта от загрязнения при наличии санитарно - эпидемиологического заключения центра государственного санитарно - эпидемиологического надзора, выданного с учетом заключения органов геологического контроля.

4. На территории первого пояса ЗСО необходимо предусмотреть следующие мероприятия:

4.1. территория первого пояса ЗСО должна быть спланирована для отвода поверхностного стока за ее пределы, озеленена, ограждена и обеспечена охраной;

4.2. дорожки к сооружениям должны иметь твердое покрытие;

4.3. водопроводные сооружения должны быть оборудованы с учетом предотвращения возможности загрязнения питьевой воды через оголовки и устья скважин, люки и переливные трубы резервуаров и устройства заливки насосов;

4.4. все водозаборы должны быть оборудованы аппаратурой для систематического контроля соответствия фактического дебита при эксплуатации водопровода проектной производительности, предусмотренной при его проектировании и обосновании границ ЗСО;

4.5. здания должны быть оборудованы канализацией с отведением сточных вод в ближайшую систему бытовой или производственной канализации или на местные станции очистных сооружений, расположенные за пределами первого пояса ЗСО с учетом санитарного режима на территории второго пояса. В исключительных случаях при отсутствии канализации должны устраиваться водонепроницаемые приемники нечистот и бытовых отходов, расположенные в местах, исключающих загрязнение территории первого пояса ЗСО при их вывозе.

5. На территории второго пояса ЗСО необходимо предусмотреть следующие мероприятия:

5.1. выявление, тампонирование или восстановление всех старых, бездействующих, дефектных или неправильно эксплуатируемых скважин, представляющих опасность в части возможности загрязнения водоносных горизонтов;

5.2. бурение новых скважин и новое строительство, связанное с нарушением почвенного покрова, производится при обязательном согласовании с центром государственного санитарно-эпидемиологического надзора;

5.3. мероприятия по санитарному благоустройству территории населенных пунктов и других объектов (оборудование канализацией, устройство водонепроницаемых выгребов, организация отвода поверхностного стока и др.);

5.4. своевременное выполнение необходимых мероприятий по санитарной охране поверхностных вод, имеющих непосредственную гидрологическую связь с используемым водоносным горизонтом, в соответствии с гигиеническими требованиями к охране поверхностных вод.

6. На территории третьего пояса ЗСО необходимо предусмотреть следующие мероприятия:

6.1. выявление, тампонирование или восстановление всех старых, бездействующих, дефектных или неправильно эксплуатируемых скважин, представляющих опасность в части возможности загрязнения водоносных горизонтов;

6.2. бурение новых скважин и новое строительство, связанное с нарушением почвенного покрова, производится при обязательном согласовании с центром государственного санитарно - эпидемиологического надзора;

6.3. своевременное выполнение необходимых мероприятий по санитарной охране поверхностных вод, имеющих непосредственную гидрологическую связь с используемым водоносным горизонтом, в соответствии с гигиеническими требованиями к охране поверхностных вод.