



**МИНИСТЕРСТВО ЭКОЛОГИИ И ПРИРОДНЫХ РЕСУРСОВ  
ТАМБОВСКОЙ ОБЛАСТИ**

**П Р И К А З**

«20» 08 2025

№ 194

г. Тамбов

Об установлении границ и режима зон санитарной охраны действующего водозабора открытого акционерного общества «Котовский лакокрасочный завод»

В соответствии с частью 5 статьи 18 Федерального закона от 30.03.1999 № 52-ФЗ «О санитарно-эпидемиологическом благополучии населения», подпунктом 3.1.3.26 Положения о министерстве экологии и природных ресурсов Тамбовской области, утвержденного постановлением Главы Тамбовской области от 15.12.2022 № 60, на основании санитарно-эпидемиологического заключения, выданного Управлением Федеральной службы по надзору в сфере защиты прав потребителей и благополучия человека по Тамбовской области, от 19.05.2017 № 68.01.03.000.Т.000158.05.17 о соответствии проекта организации зон санитарной охраны 1,2 и 3 поясов водозабора подземных вод открытого акционерного общества «Котовский лакокрасочный завод» (далее – ОАО «Котовский лакокрасочный завод») в г. Котовске Тамбовской области, заявления ОАО «Котовский лакокрасочный завод» ПРИКАЗЫВАЮ:

1. Установить первый пояс зоны санитарной охраны источников питьевого и хозяйственно-бытового водоснабжения (скважина № 15629) ОАО «Котовский лакокрасочный завод» в соответствии с приложением № 1.
2. Установить первый пояс зоны санитарной охраны источников питьевого и хозяйственно-бытового водоснабжения (скважина № 27952) ОАО «Котовский лакокрасочный завод» в соответствии с приложением № 2.
3. Установить первый пояс зоны санитарной охраны источников питьевого и хозяйственно-бытового водоснабжения (скважина № 23860) ОАО «Котовский лакокрасочный завод» в соответствии с приложением № 3.
4. Установить первый пояс зоны санитарной охраны источников питьевого и хозяйственно-бытового водоснабжения (скважина № 23857) ОАО «Котовский лакокрасочный завод» в соответствии с приложением № 4.
5. Установить второй пояс зоны санитарной охраны источников питьевого

и хозяйственно-бытового водоснабжения (скважина № 15629) ОАО «Котовский лакокрасочный завод» в соответствии с приложением № 5.

6. Установить второй пояс зоны санитарной охраны источников питьевого и хозяйственно-бытового водоснабжения (скважина № 27952) ОАО «Котовский лакокрасочный завод» в соответствии с приложением № 6.

7. Установить второй пояс зоны санитарной охраны источников питьевого и хозяйственно-бытового водоснабжения (скважина № 23860) ОАО «Котовский лакокрасочный завод» в соответствии с приложением № 7.

8. Установить второй пояс зоны санитарной охраны источников питьевого и хозяйственно-бытового водоснабжения (скважина № 23857) ОАО «Котовский лакокрасочный завод» в соответствии с приложением № 8.

9. Установить третий пояс зоны санитарной охраны источников питьевого и хозяйственно-бытового водоснабжения (скважины № 15629, № 27952, № 23860, № 23857) ОАО «Котовский лакокрасочный завод» в соответствии с приложением № 9.

10. Установить режим зон санитарной охраны источников питьевого и хозяйственно-бытового водоснабжения (скважины № 15629, № 27952, № 23860, № 23857) ОАО «Котовский лакокрасочный завод» в соответствии с приложением № 10.

11. Зоны санитарной охраны источников питьевого и хозяйственно-бытового водоснабжения ОАО «Котовский лакокрасочный завод» установлены бессрочно.

12. Возложить обязанность по возмещению убытков, в том числе упущенной выгоды, причиненных ограничением прав лиц, указанных в пункте 2 статьи 57<sup>1</sup> Земельного кодекса Российской Федерации, в связи с установлением зон с особыми условиями использования территории (далее - ЗОУИТ) на собственника водозабора. Обязанность по возмещению убытков возникает со дня установления ЗОУИТ в соответствии с действующим законодательством с учетом особенностей и сроков, установленных статьей 57<sup>1</sup> Земельного кодекса Российской Федерации.

13. Отделу недропользования управления природопользования министерства экологии и природных ресурсов Тамбовской области (Матайс) обеспечить направление ОАО «Котовский лакокрасочный завод» второго экземпляра настоящего приказа.

14. Сведения об установлении зон санитарной охраны источников питьевого и хозяйственно-бытового водоснабжения направить в филиал Федерального государственного бюджетного учреждения «Федеральная кадастровая палата Федеральной службы государственной регистрации, кадастра и картографии» по Тамбовской области.

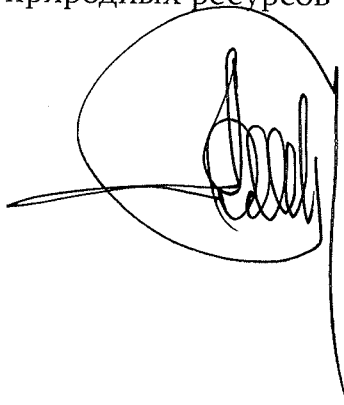
15. Опубликовать настоящий приказ на «Официальном интернет-портале правовой информации» ([www.pravo.gov.ru](http://www.pravo.gov.ru)), сайте сетевого издания «Тамбовская жизнь» ([www.tamlife.ru](http://www.tamlife.ru)), разместить на официальном сайте министерства экологии и природных ресурсов Тамбовской области в

информационно-телекоммуникационной сети «Интернет».

16. Настоящий приказ вступает в силу на следующий день после дня его первого официального опубликования.

17. Контроль за исполнением настоящего приказа возложить на заместителя министра - начальника управления природопользования министерства экологии и природных ресурсов Тамбовской области Сомова Д.А.

Временно исполняющий  
обязанности министра

A handwritten signature in black ink, consisting of several loops and a long horizontal stroke extending to the left. The signature is enclosed within a hand-drawn circle.

Д.А. Сомов

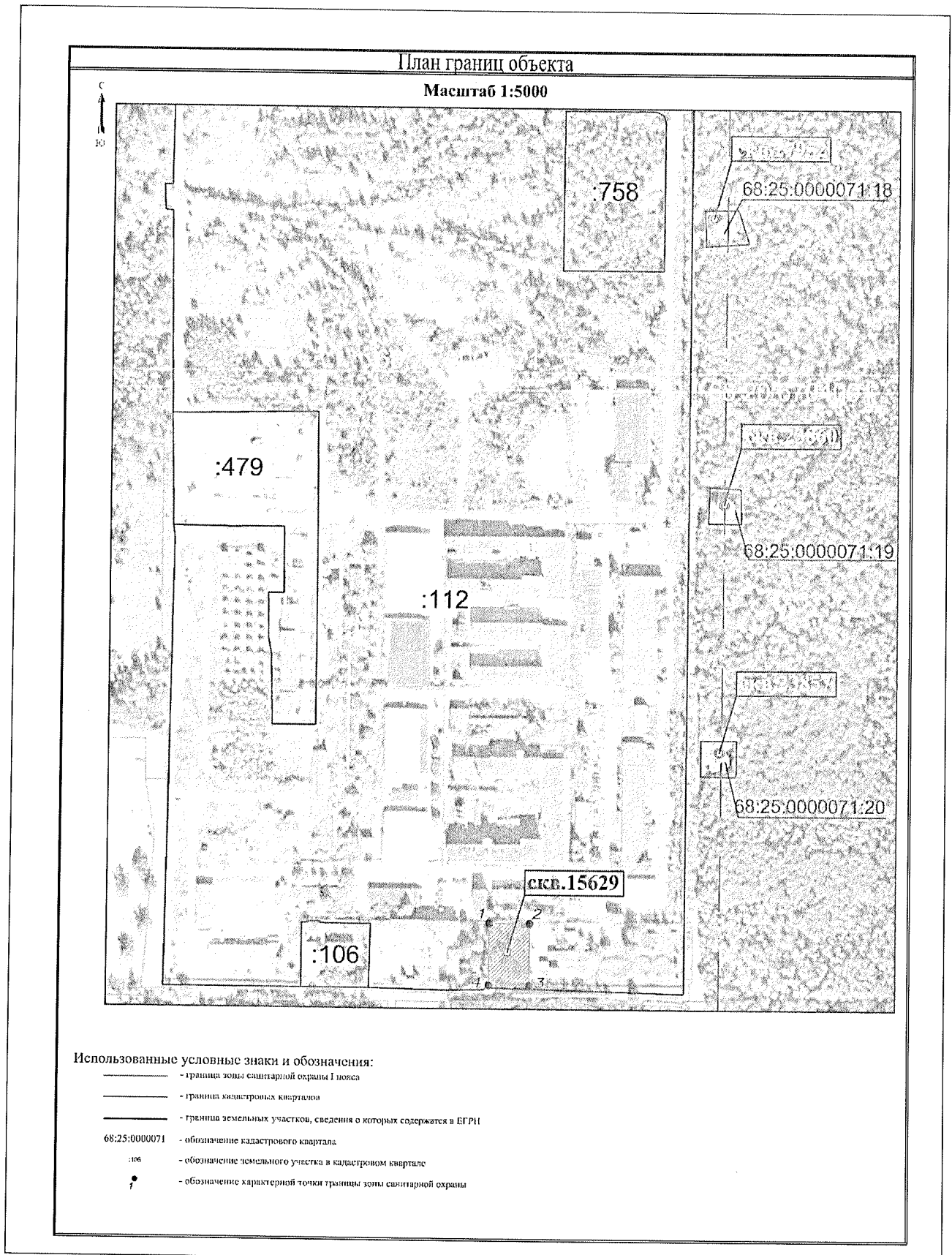
ПРИЛОЖЕНИЕ № 1  
к приказу министерства экологии и  
природных ресурсов Тамбовской области  
от 20.08. 2025 № 194

Первый пояс зоны санитарной охраны источников питьевого и хозяйственно-бытового водоснабжения (скважина № 15629)  
ОАО «Котовский лакокрасочный завод»

Описание местоположения границ объекта		
Первый пояс зоны санитарной охраны источников питьевого и хозяйственно-бытового водоснабжения (скважина № 15629) ОАО «Котовский лакокрасочный завод» <small>(наименование объекта, местоположение границ которого описано (далее - объект))</small>		
Раздел 1		
Сведения об объекте		
№ п/п	Характеристики объекта	Описание характеристик
1	2	3
1.	Местоположение объекта	Тамбовская область
2.	Площадь объекта +/- величина погрешности определения площади (Р +/- Дельта Р)	3140 +/- 6 м <sup>2</sup>
3.	Иные характеристики объекта	<p>Мероприятия по первому поясу зоны санитарной охраны (далее – ЗСО):</p> <p>1) территория первого пояса ЗСО должна быть спланирована для отвода поверхностного стока за ее пределы, озеленена, ограждена и обеспечена охраной. Дорожки к сооружениям должны иметь твердое покрытие;</p> <p>2) не допускается посадка высокоствольных деревьев, все виды строительства, не имеющие непосредственного отношения к эксплуатации, реконструкции и расширению водопроводных сооружений, в том числе прокладка трубопроводов различного назначения, размещение жилых и хозяйственно - бытовых зданий, проживание людей, применение ядохимикатов и удобрений;</p> <p>3) здания должны быть оборудованы канализацией с отведением сточных вод в ближайшую систему бытовой или производственной канализации или на местные станции очистных сооружений, расположенные за</p>

		<p>пределами первого пояса ЗСО с учетом санитарного режима на территории второго пояса. В исключительных случаях при отсутствии канализации должны устраиваться водонепроницаемые приемники нечистот и бытовых отходов, расположенные в местах, исключающих загрязнение территории первого пояса ЗСО при их вывозе;</p> <p>4) водопроводные сооружения, расположенные в первом поясе зоны санитарной охраны, должны быть оборудованы с учетом предотвращения возможности загрязнения питьевой воды через оголовки и устья скважин, люки и переливные трубы резервуаров и устройства заливки насосов;</p> <p>5) все водозаборы должны быть оборудованы аппаратурой для систематического контроля соответствия фактического дебита при эксплуатации водопровода проектной производительности, предусмотренной при его проектировании и обосновании границ ЗСО.</p>			
<b>Раздел 2</b>					
<b>Сведения о местоположении границ объекта</b>					
1. Система координат МСК-68, зона 1					
2. Сведения о характерных точках границ объекта					
Обозначение характерных точек границ	Координаты, м		Метод определения координат характерной точки	Средняя квадратическая погрешность положения характерной точки (Mt), м	Описание обозначения точки на местности (при наличии)
	X	Y			
1	2	3	4	5	6
3. Сведения о характерных точках части (частей) границы объекта					
Обозначение характерных точек части границы	Координаты, м		Метод определения координат характерной точки	Средняя квадратическая погрешность положения характерной точки (Mt), м	Описание обозначения точки на местности (при наличии)
	X	Y			
1	2	3	4	5	6
1	417969.74	1253296.55	Аналитический метод	0.10	-
2	417969.74	1253342.05	Аналитический метод	0.10	-
3	417900.74	1253342.05	Аналитический метод	0.10	-
4	417900.74	1253296.55	Аналитический метод	0.10	-
1	417969.74	1253296.55	Аналитический метод	0.10	-





ПРИЛОЖЕНИЕ № 2  
к приказу министерства экологии и  
природных ресурсов Тамбовской области  
от 20.08 2025 № 194

Первый пояс зоны санитарной охраны источников питьевого и хозяйственно-бытового водоснабжения (скважина № 27952)  
ОАО «Котовский лакокрасочный завод»

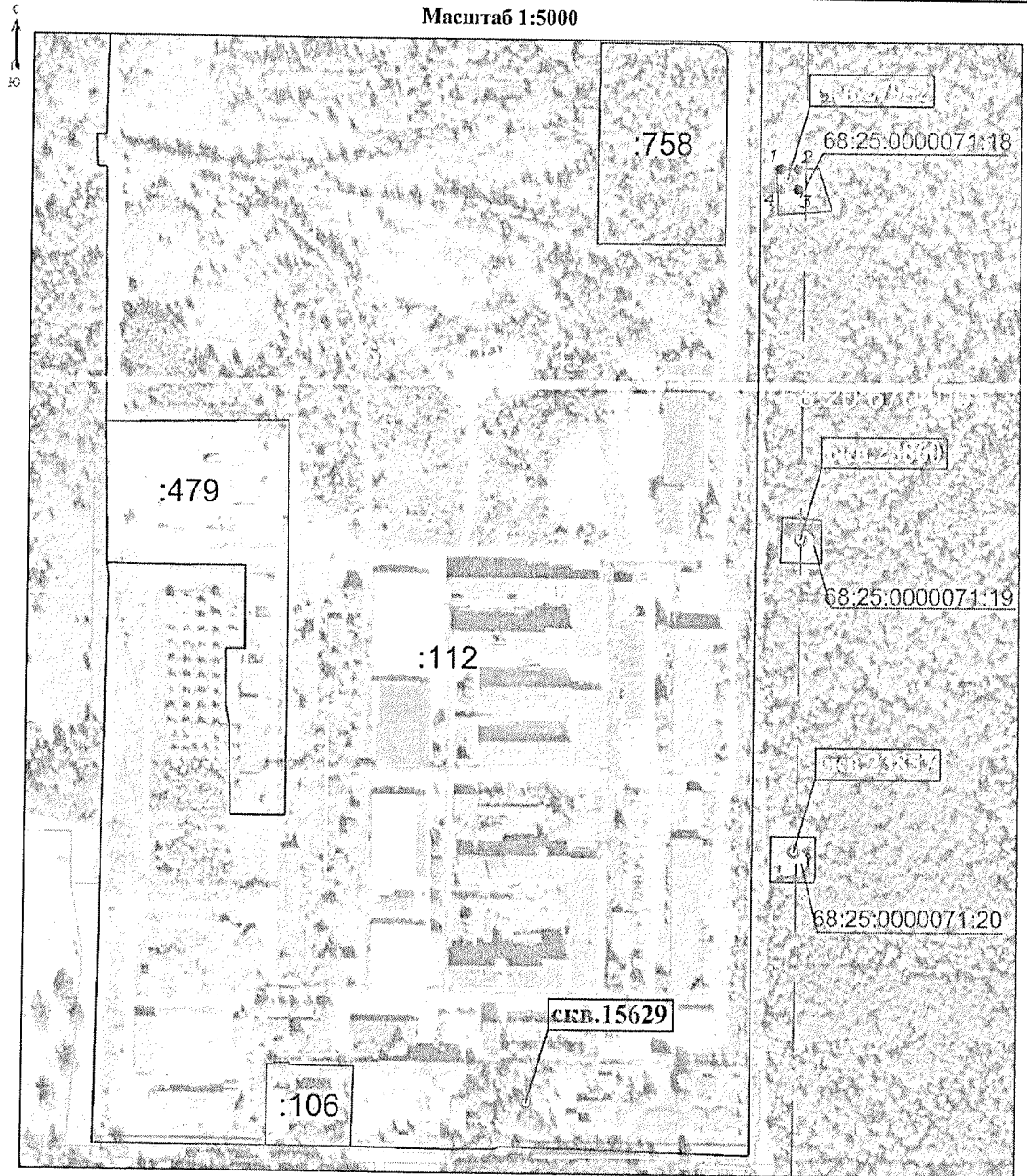
Описание местоположения границ объекта		
Первый пояс зоны санитарной охраны источников питьевого и хозяйственно-бытового водоснабжения (скважина № 27952) ОАО «Котовский лакокрасочный завод» <small>(наименование объекта, местоположение границ которого описано (далее - объект))</small>		
Раздел 1		
Сведения об объекте		
№ п/п	Характеристики объекта	Описание характеристик
1	2	3
1.	Местоположение объекта	Тамбовская область
2.	Площадь объекта +/- величина погрешности определения площади (Р +/- Дельта Р)	264 +/- 6 м <sup>2</sup>
3.	Иные характеристики объекта	<p>Мероприятия по первому поясу зоны санитарной охраны (далее – ЗСО):</p> <p>1) территория первого пояса ЗСО должна быть спланирована для отвода поверхностного стока за ее пределы, озеленена, ограждена и обеспечена охраной. Дорожки к сооружениям должны иметь твердое покрытие;</p> <p>2) не допускается посадка высокоствольных деревьев, все виды строительства, не имеющие непосредственного отношения к эксплуатации, реконструкции и расширению водопроводных сооружений, в том числе прокладка трубопроводов различного назначения, размещение жилых и хозяйственно - бытовых зданий, проживание людей, применение ядохимикатов и удобрений;</p> <p>3) здания должны быть оборудованы канализацией с отведением сточных вод в ближайшую систему бытовой или производственной канализации или на местные станции очистных сооружений, расположенные за</p>

		<p>пределами первого пояса ЗСО с учетом санитарного режима на территории второго пояса. В исключительных случаях при отсутствии канализации должны устраиваться водонепроницаемые приемники нечистот и бытовых отходов, расположенные в местах, исключающих загрязнение территории первого пояса ЗСО при их вывозе;</p> <p>4) водопроводные сооружения, расположенные в первом поясе зоны санитарной охраны, должны быть оборудованы с учетом предотвращения возможности загрязнения питьевой воды через оголовки и устья скважин, люки и переливные трубы резервуаров и устройства заливки насосов;</p> <p>5) все водозаборы должны быть оборудованы аппаратурой для систематического контроля соответствия фактического дебита при эксплуатации водопровода проектной производительности, предусмотренной при его проектировании и обосновании границ ЗСО.</p>			
<b>Раздел 2</b>					
<b>Сведения о местоположении границ объекта</b>					
1. Система координат МСК-68, зона 1					
2. Сведения о характерных точках границ объекта					
Обозначение характерных точек границ	Координаты, м		Метод определения координат характерной точки	Средняя квадратическая погрешность положения характерной точки (Mt), м	Описание обозначения точки на местности (при наличии)
	X	Y			
1	2	3	4	5	6
3. Сведения о характерных точках части (частей) границы объекта					
Обозначение характерных точек части границы	Координаты, м		Метод определения координат характерной точки	Средняя квадратическая погрешность положения характерной точки (Mt), м	Описание обозначения точки на местности (при наличии)
	X	Y			
1	2	3	4	5	6
1	418763.95	1253536.79	Аналитический метод	0.10	-
2	418763.95	1253552.29	Аналитический метод	0.10	-
3	418746.95	1253552.29	Аналитический метод	0.10	-
4	418746.95	1253536.79	Аналитический метод	0.10	-
1	418763.95	1253536.79	Аналитический метод	0.10	-



## План границ объекта

Масштаб 1:5000



## Использованные условные знаки и обозначения:

- граница зоны санитарной охраны I пояса
- границы кадастровых кварталов
- границы земельных участков, сведения о которых содержатся в ЕГРН
- 68:25:0000071 — обозначение кадастрового квартала
- :106 — обозначение земельного участка в кадастровом квартале
- — обозначение характерной точки границы зоны санитарной охраны

ПРИЛОЖЕНИЕ № 3  
к приказу министерства экологии и  
природных ресурсов Тамбовской области  
от 20.08 2025 № 194

Первый пояс зоны санитарной охраны источников питьевого и хозяйственно-бытового водоснабжения (скважина № 23860)  
ОАО «Котовский лакокрасочный завод»

Описание местоположения границ объекта		
Первый пояс зоны санитарной охраны источников питьевого и хозяйственно-бытового водоснабжения (скважина № 23860) ОАО «Котовский лакокрасочный завод» <small>(наименование объекта, местоположение границ которого описано (далее - объект))</small>		
Раздел 1		
Сведения об объекте		
№ п/п	Характеристики объекта	Описание характеристик
1	2	3
1.	Местоположение объекта	Тамбовская область
2.	Площадь объекта +/- величина погрешности определения площади (P +/- Дельта P)	790 +/- 6 м <sup>2</sup>
3.	Иные характеристики объекта	<p>Мероприятия по первому поясу зоны санитарной охраны (далее – ЗСО):</p> <p>1) территория первого пояса ЗСО должна быть спланирована для отвода поверхностного стока за ее пределы, озеленена, ограждена и обеспечена охраной. Дорожки к сооружениям должны иметь твердое покрытие;</p> <p>2) не допускается посадка высокоствольных деревьев, все виды строительства, не имеющие непосредственного отношения к эксплуатации, реконструкции и расширению водопроводных сооружений, в том числе прокладка трубопроводов различного назначения, размещение жилых и хозяйственно - бытовых зданий, проживание людей, применение ядохимикатов и удобрений;</p> <p>3) здания должны быть оборудованы канализацией с отведением сточных вод в ближайшую систему бытовой или производственной канализации или на местные станции очистных сооружений, расположенные за</p>

	<p>пределами первого пояса ЗСО с учетом санитарного режима на территории второго пояса.</p> <p>В исключительных случаях при отсутствии канализации должны устраиваться водонепроницаемые приемники нечистот и бытовых отходов, расположенные в местах, исключающих загрязнение территории первого пояса ЗСО при их вывозе;</p> <p>4) водопроводные сооружения, расположенные в первом поясе зоны санитарной охраны, должны быть оборудованы с учетом предотвращения возможности загрязнения питьевой воды через оголовки и устья скважин, люки и переливные трубы резервуаров и устройства заливки насосов;</p> <p>5) все водозаборы должны быть оборудованы аппаратурой для систематического контроля соответствия фактического дебита при эксплуатации водопровода проектной производительности, предусмотренной при его проектировании и обосновании границ ЗСО.</p>
--	---

## Раздел 2

## Сведения о местоположении границ объекта

1. Система координат МСК-68, зона 1

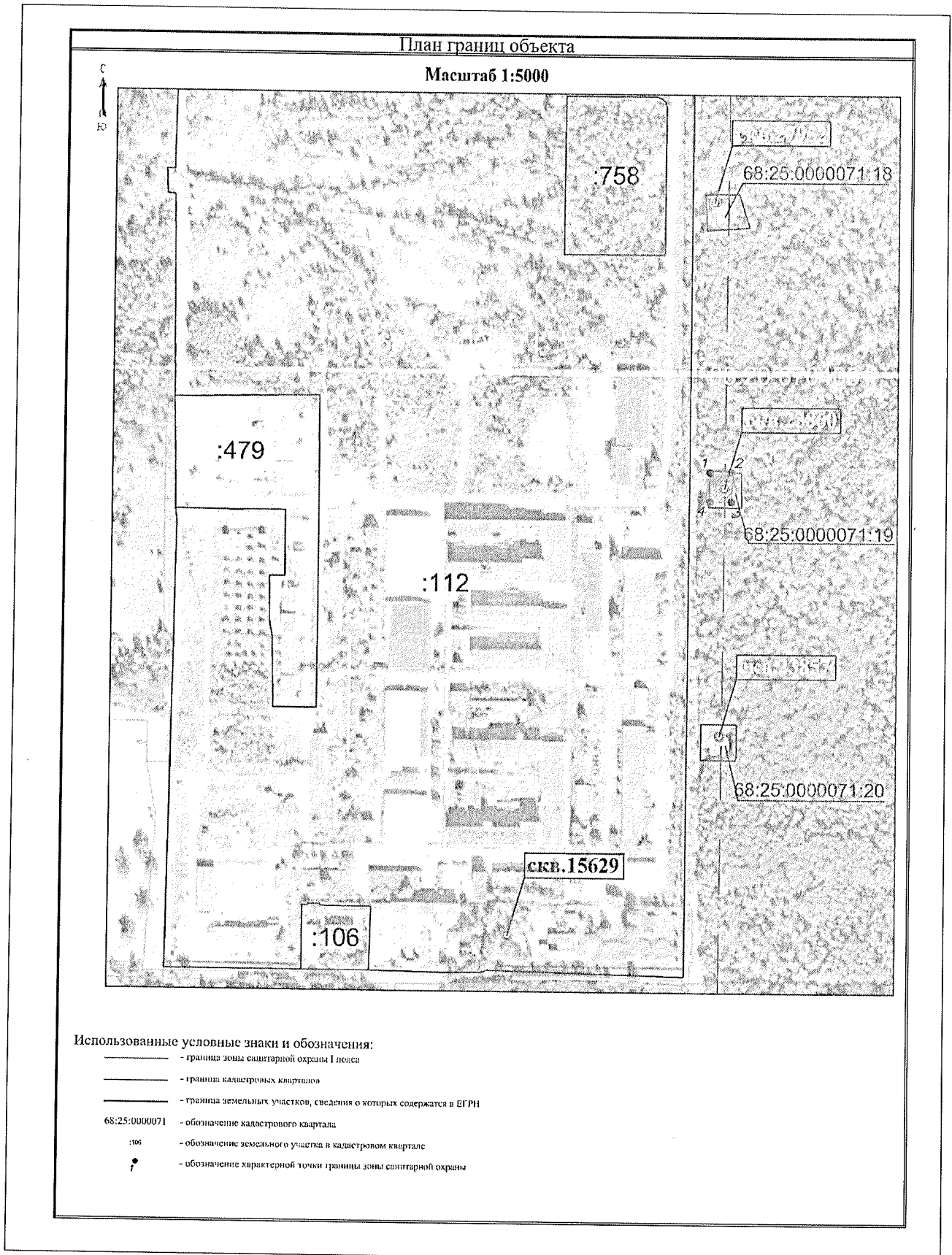
2. Сведения о характерных точках границ объекта

Обозначение характерных точек границ	Координаты, м		Метод определения координат характерной точки	Средняя квадратическая погрешность положения характерной точки (Mt), м	Описание обозначения точки на местности (при наличии)
	X	Y			
1	2	3	4	5	6

3. Сведения о характерных точках части (частей) границы объекта

Обозначение характерных точек части границы	Координаты, м		Метод определения координат характерной точки	Средняя квадратическая погрешность положения характерной точки (Mt), м	Описание обозначения точки на местности (при наличии)
	X	Y			
1	2	3	4	5	6
1	418454.68	1253540.97	Аналитический метод	0.10	-
2	418454.68	1253565.27	Аналитический метод	0.10	-
3	418422.18	1253565.27	Аналитический метод	0.10	-
4	418422.18	1253540.97	Аналитический метод	0.10	-
1	418454.68	1253540.97	Аналитический метод	0.10	-





ПРИЛОЖЕНИЕ № 4  
к приказу министерства экологии и  
природных ресурсов Тамбовской области  
от 20.08 2025 № 194

Первый пояс зоны санитарной охраны источников питьевого и хозяйственно-бытового водоснабжения (скважина № 23857)  
ОАО «Котовский лакокрасочный завод»

Описание местоположения границ объекта		
Первый пояс зоны санитарной охраны источников питьевого и хозяйственно-бытового водоснабжения (скважина № 23857) ОАО «Котовский лакокрасочный завод» <small>(наименование объекта, местоположение границ которого описано (далее - объект))</small>		
Раздел 1		
Сведения об объекте		
№ п/п	Характеристики объекта	Описание характеристик
1	2	3
1.	Местоположение объекта	Тамбовская область
2.	Площадь объекта +/- величина погрешности определения площади (P +/- Дельта P)	1016 +/- 6 м <sup>2</sup>
3.	Иные характеристики объекта	<p>Мероприятия по первому поясу зоны санитарной охраны (далее – ЗСО):</p> <p>1) территория первого пояса ЗСО должна быть спланирована для отвода поверхностного стока за ее пределы, озеленена, ограждена и обеспечена охраной. Дорожки к сооружениям должны иметь твердое покрытие;</p> <p>2) не допускается посадка высокоствольных деревьев, все виды строительства, не имеющие непосредственного отношения к эксплуатации, реконструкции и расширению водопроводных сооружений, в том числе прокладка трубопроводов различного назначения, размещение жилых и хозяйственно - бытовых зданий, проживание людей, применение ядохимикатов и удобрений;</p> <p>3) здания должны быть оборудованы канализацией с отведением сточных вод в ближайшую систему бытовой или производственной канализации или на местные станции очистных сооружений, расположенные за</p>

	<p>пределами первого пояса ЗСО с учетом санитарного режима на территории второго пояса.</p> <p>В исключительных случаях при отсутствии канализации должны устраиваться водонепроницаемые приемники нечистот и бытовых отходов, расположенные в местах, исключающих загрязнение территории первого пояса ЗСО при их вывозе;</p> <p>4) водопроводные сооружения, расположенные в первом поясе зоны санитарной охраны, должны быть оборудованы с учетом предотвращения возможности загрязнения питьевой воды через оголовки и устья скважин, люки и переливные трубы резервуаров и устройства заливки насосов;</p> <p>5) все водозаборы должны быть оборудованы аппаратурой для систематического контроля соответствия фактического дебита при эксплуатации водопровода проектной производительности, предусмотренной при его проектировании и обосновании границ ЗСО.</p>
--	---

## Раздел 2

## Сведения о местоположении границ объекта

1. Система координат МСК-68, зона 1

2. Сведения о характерных точках границ объекта

Обозначение характерных точек границ	Координаты, м		Метод определения координат характерной точки	Средняя квадратическая погрешность положения характерной точки (Mt), м	Описание обозначения точки на местности (при наличии)
	X	Y			
1	2	3	4	5	6

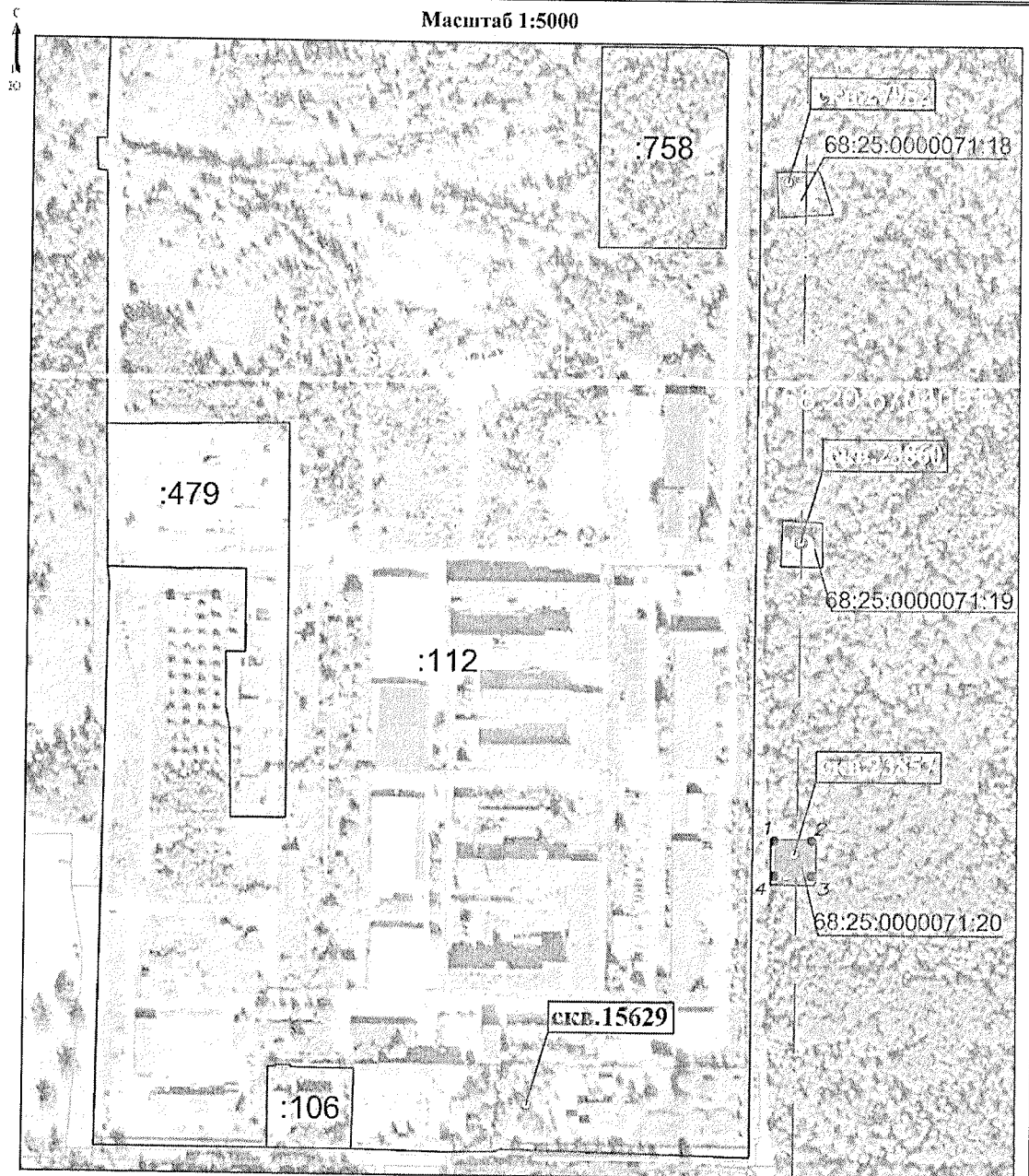
3. Сведения о характерных точках части (частей) границы объекта

Обозначение характерных точек части границы	Координаты, м		Метод определения координат характерной точки	Средняя квадратическая погрешность положения характерной точки (Mt), м	Описание обозначения точки на местности (при наличии)
	X	Y			
1	2	3	4	5	6
1	418172.65	1253536.04	Аналитический метод	0.10	-
2	418172.65	1253569.24	Аналитический метод	0.10	-
3	418142.05	1253569.24	Аналитический метод	0.10	-
4	418142.05	1253536.04	Аналитический метод	0.10	-
1	418172.65	1253536.04	Аналитический метод	0.10	-



## План границ объекта

Масштаб 1:5000



## Использованные условные знаки и обозначения:

- - граница зоны санитарной охраны I носка
- - граница кадастровых кварталов
- - граница земельных участков, сведения о которых содержатся в ЕГРН
- 68:25:0000071 - обозначение кадастрового квартала
- :106 - обозначение земельного участка в кадастровом квартале
- - обозначение характерной точки границы зоны санитарной охраны

ПРИЛОЖЕНИЕ № 5  
к приказу министерства экологии и  
природных ресурсов Тамбовской области  
от 20.08 2025 № 194

Второй пояс зоны санитарной охраны источников питьевого и хозяйственно-бытового водоснабжения (скважина № 15629)  
ОАО «Котовский лакокрасочный завод»

Описание местоположения границ объекта		
Второй пояс зоны санитарной охраны источников питьевого и хозяйственно-бытового водоснабжения (скважина № 15629) ОАО «Котовский лакокрасочный завод»		
<small>(наименование объекта, местоположение границ которого описано (далее - объект))</small>		
Раздел 1		
Сведения об объекте		
№ п/п	Характеристики объекта	Описание характеристик
1	2	3
1.	Местоположение объекта	Тамбовская область,
2.	Площадь объекта +/- величина погрешности определения площади (P +/- Дельта P)	70584 +/- 93 м <sup>2</sup>
3.	Иные характеристики объекта	<p>Мероприятия по второму поясу зоны санитарной охраны (далее – ЗСО):</p> <p>1) выявление, тампонирование или восстановление всех старых, бездействующих, дефектных или неправильно эксплуатируемых скважин, представляющих опасность в части возможности загрязнения водоносных горизонтов;</p> <p>2) бурение новых скважин и новое строительство, связанное с нарушением почвенного покрова, производится при обязательном согласовании с центром государственного санитарно - эпидемиологического надзора;</p> <p>3) запрещение закачки отработанных вод в подземные горизонты, подземное складирование твердых отходов и разработка недр земли;</p> <p>4) запрещение размещения складов горюче-смазочных материалов, ядохимикатов и минеральных удобрений, накопителей промстоков, шламохранилищ и других объектов, обуславливающих опасность</p>

		<p>химического загрязнения подземных вод;</p> <p>б) своевременное выполнение необходимых мероприятий по санитарной охране поверхностных вод, имеющих непосредственную гидрологическую связь с используемым водоносным горизонтом, в соответствии с гигиеническими требованиями к охране поверхностных вод.</p> <p>Кроме мероприятий, указанных выше, в пределах второго пояса ЗСО подземных источников водоснабжения не допускается:</p> <p>1) размещение кладбищ, скотомогильников, полей ассенизации, полей фильтрации, навозохранилищ, силосных траншей, животноводческих и птицеводческих предприятий и других объектов, обуславливающих опасность микробного загрязнения подземных вод;</p> <p>2) применение удобрений и ядохимикатов;</p> <p>3) рубка леса главного пользования и реконструкции.</p> <p>Выполнение мероприятий по санитарному благоустройству территории населенных пунктов и других объектов (оборудование канализацией, устройство водонепроницаемых выгребов, организация отвода поверхностного стока и др.).</p>
--	--	--

## Раздел 2

## Сведения о местоположении границ объекта

1. Система координат МСК-68, зона 1

2. Сведения о характерных точках границ объекта

Обозначение характерных точек границ	Координаты, м		Метод определения координат характерной точки	Средняя квадратическая погрешность положения характерной точки (Mt), м	Описание обозначения точки на местности (при наличии)
	X	Y			
1	2	3	4	5	6
1	417937.74	1253187.05	Аналитический метод	0.10	-
2	417962.73	1253187.69	Аналитический метод	0.10	-
3	417987.40	1253191.76	Аналитический метод	0.10	-
4	418011.19	1253199.43	Аналитический метод	0.10	-
5	418032.59	1253212.35	Аналитический метод	0.10	-
6	418051.22	1253229.03	Аналитический метод	0.10	-
7	418066.40	1253248.89	Аналитический метод	0.10	-
8	418077.63	1253271.23	Аналитический метод	0.10	-

9	418084.50	1253295.26	Аналитический метод	0.10	-
10	418086.74	1253317.05	Аналитический метод	0.10	-
11	418084.95	1253341.99	Аналитический метод	0.10	-
12	418079.75	1253366.44	Аналитический метод	0.10	-
13	418071.23	1253389.95	Аналитический метод	0.10	-
14	418059.55	1253412.05	Аналитический метод	0.10	-
15	418044.95	1253432.34	Аналитический метод	0.10	-
16	418027.68	1253450.42	Аналитический метод	0.10	-
17	418008.10	1253465.96	Аналитический метод	0.10	-
18	417986.55	1253478.65	Аналитический метод	0.10	-
19	417963.28	1253487.76	Аналитический метод	0.10	-
20	417937.74	1253490.05	Аналитический метод	0.10	-
21	417912.20	1253487.76	Аналитический метод	0.10	-
22	417888.92	1253478.65	Аналитический метод	0.10	-
23	417867.38	1253465.96	Аналитический метод	0.10	-
24	417847.79	1253450.42	Аналитический метод	0.10	-
25	417830.53	1253432.34	Аналитический метод	0.10	-
26	417815.92	1253412.05	Аналитический метод	0.10	-
27	417804.25	1253389.95	Аналитический метод	0.10	-
28	417795.73	1253366.44	Аналитический метод	0.10	-
29	417790.52	1253341.99	Аналитический метод	0.10	-
30	417788.74	1253317.05	Аналитический метод	0.10	-
31	417790.98	1253295.26	Аналитический метод	0.10	-
32	417797.85	1253271.23	Аналитический метод	0.10	-
33	417809.07	1253248.89	Аналитический метод	0.10	-
34	417824.26	1253229.03	Аналитический метод	0.10	-
35	417842.88	1253212.35	Аналитический метод	0.10	-
36	417864.28	1253199.43	Аналитический метод	0.10	-
37	417888.08	1253191.76	Аналитический метод	0.10	-
38	417912.75	1253187.69	Аналитический метод	0.10	-
1	417937.74	1253187.05	Аналитический метод	0.10	-

## 3. Сведения о характерных точках части (частей) границы объекта

Обозначение характерных точек части границы	Координаты, м		Метод определения координат характерной точки	Средняя квадратическая погрешность положения характерной точки (Mt), м	Описание обозначения точки на местности (при наличии)
	X	Y			
1	2	3	4	5	6

## Раздел 3

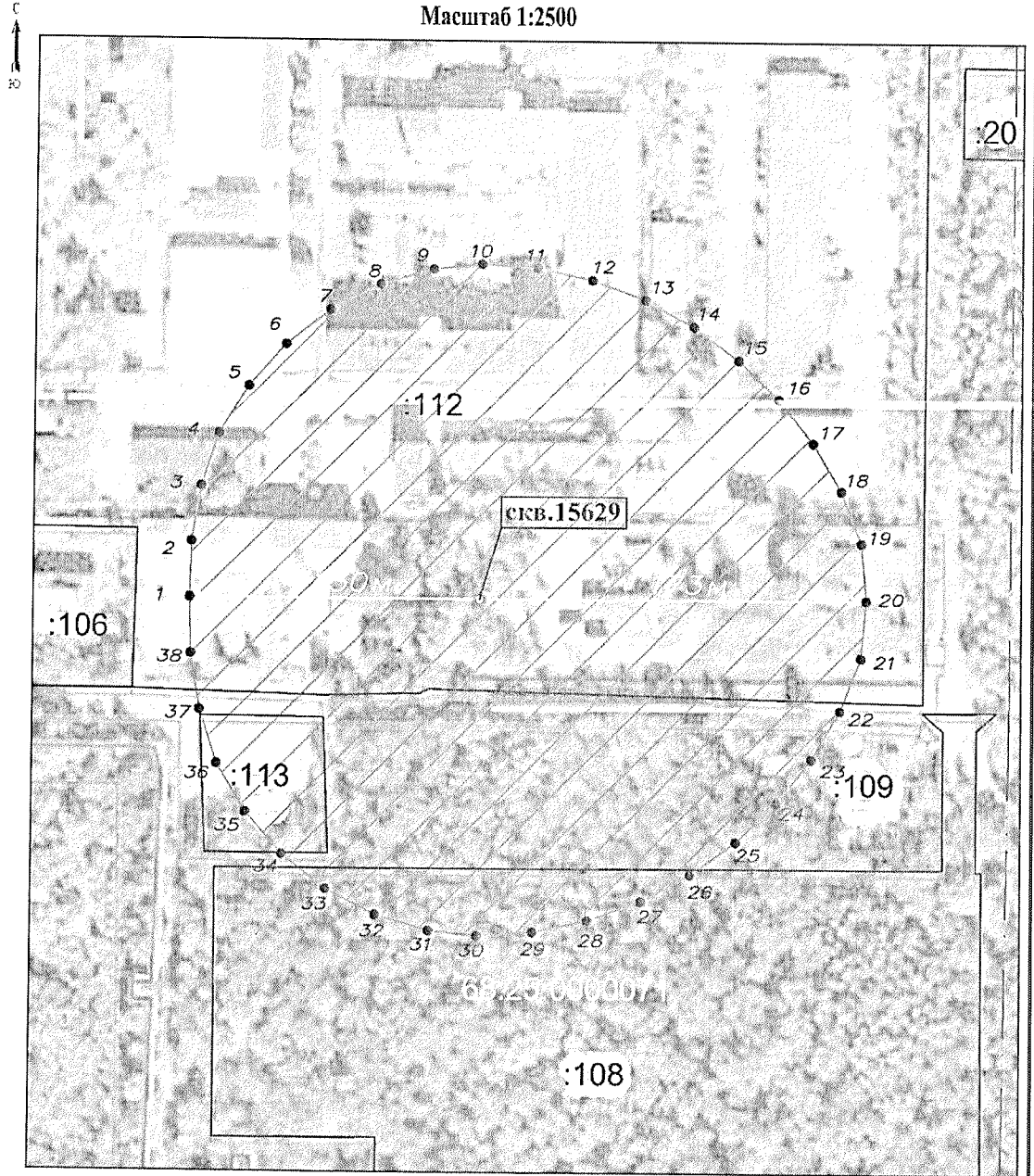
## Сведения о местоположении измененных (уточненных) границ объекта

1. Система координат -



План границ объекта

Масштаб 1:2500



Использованные условные знаки и обозначения:

- граница зоны санитарной охраны II леса
- граница кадастровых кварталов
- граница земельных участков, сведения о которых содержатся в ЕИРЧ
- 68:25:0800071 - обозначение кадастрового квартала
- :106 - обозначение земельного участка в кадастровом квартале
- - обозначение характерной точки границы зоны санитарной охраны

ПРИЛОЖЕНИЕ № 6  
к приказу министерства экологии и  
природных ресурсов Тамбовской области  
от 20.08. 2025 № 194

Второй пояс зоны санитарной охраны источников питьевого и хозяйственно-бытового водоснабжения (скважина № 27952)  
ОАО «Котовский лакокрасочный завод»

Описание местоположения границ объекта		
Второй пояс зоны санитарной охраны источников питьевого и хозяйственно-бытового водоснабжения (скважина № 27952) ОАО «Котовский лакокрасочный завод»		
<small>(наименование объекта, местоположение границ которого описано (далее - объект))</small>		
Раздел 1		
Сведения об объекте		
№ п/п	Характеристики объекта	Описание характеристик
1	2	3
1.	Местоположение объекта	Тамбовская область,
2.	Площадь объекта +/- величина погрешности определения площади (Р +/- Дельта Р)	70583 +/- 93 м <sup>2</sup>
3.	Иные характеристики объекта	<p>Мероприятия по второму поясу зоны санитарной охраны (далее - ЗСО):</p> <p>1) выявление, тампонирование или восстановление всех старых, бездействующих, дефектных или неправильно эксплуатируемых скважин, представляющих опасность в части возможности загрязнения водоносных горизонтов;</p> <p>2) бурение новых скважин и новое строительство, связанное с нарушением почвенного покрова, производится при обязательном согласовании с центром государственного санитарно - эпидемиологического надзора;</p> <p>3) запрещение закачки отработанных вод в подземные горизонты, подземное складирование твердых отходов и разработка недр земли;</p> <p>4) запрещение размещения складов горюче-смазочных материалов, ядохимикатов и минеральных удобрений, накопителей промстоков, шламохранилищ и других объектов, обуславливающих опасность</p>

		<p>химического загрязнения подземных вод;</p> <p>5) своевременное выполнение необходимых мероприятий по санитарной охране поверхностных вод, имеющих непосредственную гидрологическую связь с используемым водоносным горизонтом, в соответствии с гигиеническими требованиями к охране поверхностных вод.</p> <p>Кроме мероприятий, указанных выше, в пределах второго пояса ЗСО подземных источников водоснабжения не допускается:</p> <p>1) размещение кладбищ, скотомогильников, полей ассенизации, полей фильтрации, навозохранилищ, силосных траншей, животноводческих и птицеводческих предприятий и других объектов, обуславливающих опасность микробного загрязнения подземных вод;</p> <p>2) применение удобрений и ядохимикатов;</p> <p>3) рубка леса главного пользования и реконструкции.</p> <p>Выполнение мероприятий по санитарному благоустройству территории населенных пунктов и других объектов (оборудование канализацией, устройство водонепроницаемых выгребов, организация отвода поверхностного стока и др.).</p>
--	--	--

## Раздел 2

## Сведения о местоположении границ объекта

1. Система координат МСК-68, зона 1

2. Сведения о характерных точках границ объекта

Обозначение характерных точек границ	Координаты, м		Метод определения координат характерной точки	Средняя квадратическая погрешность положения характерной точки (Mt), м	Описание обозначения точки на местности (при наличии)
	X	Y			
1	2	3	4	5	6
1	418755.95	1253413.29	Аналитический метод	0.10	-
2	418780.94	1253413.93	Аналитический метод	0.10	-
3	418805.61	1253418.00	Аналитический метод	0.10	-
4	418829.40	1253425.67	Аналитический метод	0.10	-
5	418850.80	1253438.59	Аналитический метод	0.10	-
6	418869.43	1253455.27	Аналитический метод	0.10	-
7	418884.61	1253475.13	Аналитический метод	0.10	-
8	418895.84	1253497.46	Аналитический метод	0.10	-

9	418902.71	1253521.50	Аналитический метод	0.10	-
10	418904.95	1253543.29	Аналитический метод	0.10	-
11	418903.16	1253568.23	Аналитический метод	0.10	-
12	418897.96	1253592.68	Аналитический метод	0.10	-
13	418889.44	1253616.18	Аналитический метод	0.10	-
14	418877.76	1253638.29	Аналитический метод	0.10	-
15	418863.16	1253658.58	Аналитический метод	0.10	-
16	418845.89	1253676.66	Аналитический метод	0.10	-
17	418826.31	1253692.19	Аналитический метод	0.10	-
18	418804.76	1253704.88	Аналитический метод	0.10	-
19	418781.49	1253714.00	Аналитический метод	0.10	-
20	418755.95	1253716.29	Аналитический метод	0.10	-
21	418730.41	1253714.00	Аналитический метод	0.10	-
22	418707.13	1253704.88	Аналитический метод	0.10	-
23	418685.59	1253692.19	Аналитический метод	0.10	-
24	418666.00	1253676.66	Аналитический метод	0.10	-
25	418648.74	1253658.58	Аналитический метод	0.10	-
26	418634.13	1253638.29	Аналитический метод	0.10	-
27	418622.46	1253616.18	Аналитический метод	0.10	-
28	418613.94	1253592.68	Аналитический метод	0.10	-
29	418608.73	1253568.23	Аналитический метод	0.10	-
30	418606.95	1253543.29	Аналитический метод	0.10	-
31	418609.19	1253521.50	Аналитический метод	0.10	-
32	418616.06	1253497.46	Аналитический метод	0.10	-
33	418627.28	1253475.13	Аналитический метод	0.10	-
34	418642.47	1253455.27	Аналитический метод	0.10	-
35	418661.09	1253438.59	Аналитический метод	0.10	-
36	418682.50	1253425.67	Аналитический метод	0.10	-
37	418706.29	1253418.00	Аналитический метод	0.10	-
38	418730.96	1253413.93	Аналитический метод	0.10	-
1	418755.95	1253413.29	Аналитический метод	0.10	-

## 3. Сведения о характерных точках части (частей) границы объекта

Обозначение характерных точек части границы	Координаты, м		Метод определения координат характерной точки	Средняя квадратическая погрешность положения характерной точки (M <sub>t</sub> ), м	Описание обозначения точки на местности (при наличии)
	X	Y			
1	2	3	4	5	6

## Раздел 3

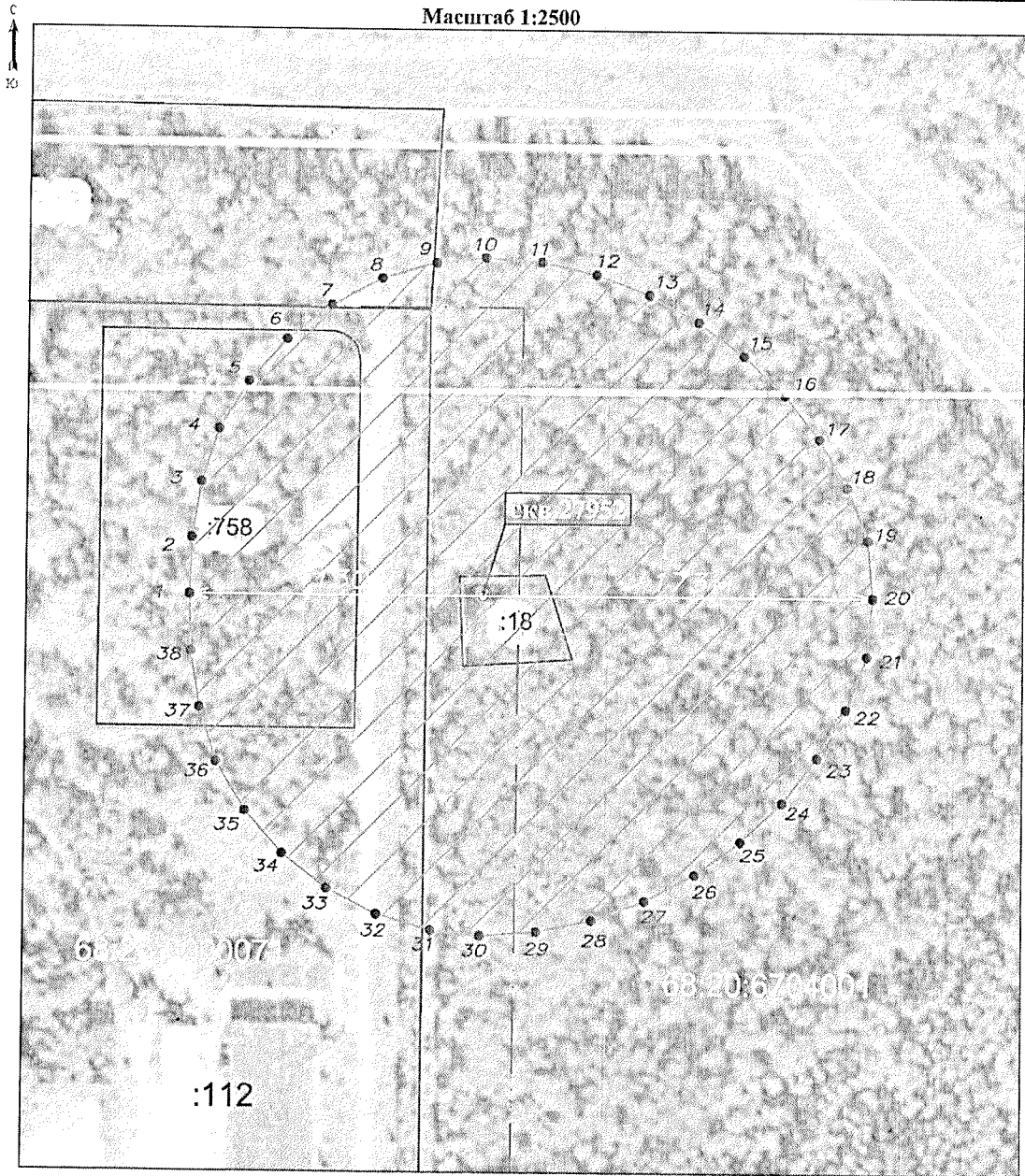
## Сведения о местоположении измененных (уточненных) границ объекта

1. Система координат -



План границ объекта

Масштаб 1:2500



Использованные условные знаки и обозначения:

- граница зоны санитарной охраны II класса
- граница кадастровых кварталов
- граница земельных участков, сведения о которых содержатся в ЕГРН
- 68.25:0000071 — обозначение кадастрового квартала
- 100 — обозначение земельного участка в кадастровом квартале
- — обозначение характерной точки границы зоны санитарной охраны

ПРИЛОЖЕНИЕ № 7  
к приказу министерства экологии и  
природных ресурсов Тамбовской области  
от 20.08 2025 № 194

Второй пояс зоны санитарной охраны источников питьевого и хозяйственно-бытового водоснабжения (скважина № 23860)  
ОАО «Котовский лакокрасочный завод»

Описание местоположения границ объекта		
Второй пояс зоны санитарной охраны источников питьевого и хозяйственно-бытового водоснабжения (скважина № 23860) ОАО «Котовский лакокрасочный завод» <small>(наименование объекта, местоположение границ которого описано (далее - объект))</small>		
Раздел 1		
Сведения об объекте		
№ п/п	Характеристики объекта	Описание характеристик
1	2	3
1.	Местоположение объекта	Тамбовская область,
2.	Площадь объекта +/- величина погрешности определения площади (P +/- Дельта P)	70584 +/- 93 м <sup>2</sup>
3.	Иные характеристики объекта	<p>Мероприятия по второму поясу зоны санитарной охраны (далее - ЗСО):</p> <p>1) выявление, тампонирование или восстановление всех старых, бездействующих, дефектных или неправильно эксплуатируемых скважин, представляющих опасность в части возможности загрязнения водоносных горизонтов;</p> <p>2) бурение новых скважин и новое строительство, связанное с нарушением почвенного покрова, производится при обязательном согласовании с центром государственного санитарно - эпидемиологического надзора;</p> <p>3) запрещение закачки отработанных вод в подземные горизонты, подземное складирование твердых отходов и разработка недр земли;</p> <p>4) запрещение размещения складов горюче-смазочных материалов, ядохимикатов и минеральных удобрений, накопителей промстоков, шламохранилищ и других объектов, обуславливающих опасность</p>

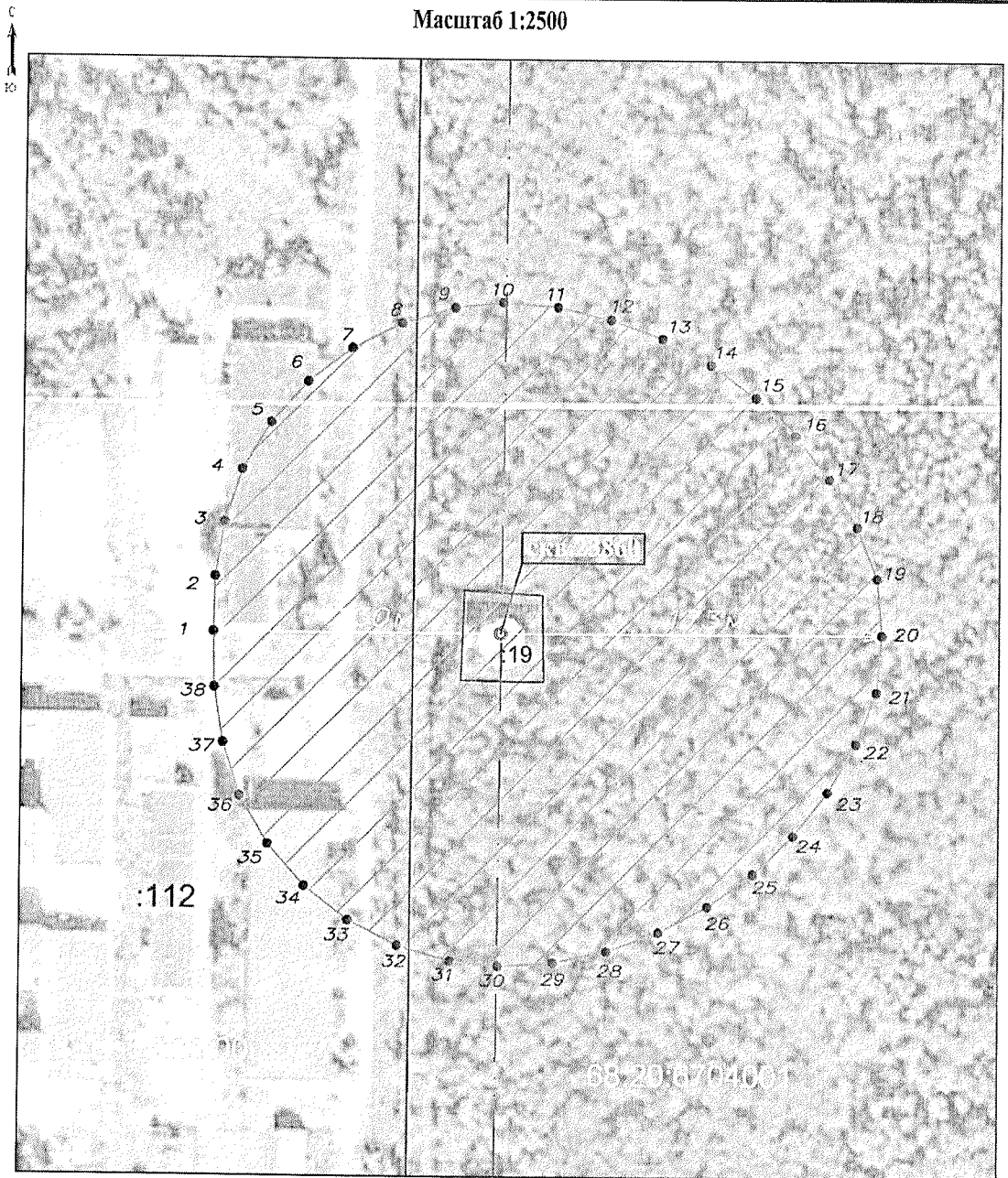
		<p>химического загрязнения подземных вод;</p> <p>5) своевременное выполнение необходимых мероприятий по санитарной охране поверхностных вод, имеющих непосредственную гидрологическую связь с используемым водоносным горизонтом, в соответствии с гигиеническими требованиями к охране поверхностных вод.</p> <p>Кроме мероприятий, указанных выше, в пределах второго пояса ЗСО подземных источников водоснабжения не допускается:</p> <p>1) размещение кладбищ, скотомогильников, полей ассенизации, полей фильтрации, навозохранилищ, силосных траншей, животноводческих и птицеводческих предприятий и других объектов, обуславливающих опасность микробного загрязнения подземных вод;</p> <p>2) применение удобрений и ядохимикатов;</p> <p>3) рубка леса главного пользования и реконструкции.</p> <p>Выполнение мероприятий по санитарному благоустройству территории населенных пунктов и других объектов (оборудование канализацией, устройство водонепроницаемых выгребов, организация отвода поверхностного стока и др.).</p>			
<b>Раздел 2</b>					
<b>Сведения о местоположении границ объекта</b>					
1. Система координат МСК-68, зона 1					
2. Сведения о характерных точках границ объекта					
Обозначение характерных точек границ	Координаты, м		Метод определения координат характерной точки	Средняя квадратическая погрешность положения характерной точки (Mt), м	Описание обозначения точки на местности (при наличии)
	X	Y			
1	2	3	4	5	6
1	418437.18	1253427.17	Аналитический метод	0.10	-
2	418462.17	1253427.81	Аналитический метод	0.10	-
3	418486.83	1253431.88	Аналитический метод	0.10	-
4	418510.63	1253439.55	Аналитический метод	0.10	-
5	418532.03	1253452.47	Аналитический метод	0.10	-
6	418550.65	1253469.15	Аналитический метод	0.10	-
7	418565.84	1253489.01	Аналитический метод	0.10	-
8	418577.07	1253511.35	Аналитический метод	0.10	-

9	418583.93	1253535.39	Аналитический метод	0.10	-
10	418586.18	1253557.17	Аналитический метод	0.10	-
11	418584.39	1253582.11	Аналитический метод	0.10	-
12	418579.19	1253606.56	Аналитический метод	0.10	-
13	418570.67	1253630.07	Аналитический метод	0.10	-
14	418558.99	1253652.17	Аналитический метод	0.10	-
15	418544.38	1253672.46	Аналитический метод	0.10	-
16	418527.12	1253690.54	Аналитический метод	0.10	-
17	418507.53	1253706.08	Аналитический метод	0.10	-
18	418485.99	1253718.77	Аналитический метод	0.10	-
19	418462.71	1253727.88	Аналитический метод	0.10	-
20	418437.18	1253730.17	Аналитический метод	0.10	-
21	418411.64	1253727.88	Аналитический метод	0.10	-
22	418388.36	1253718.77	Аналитический метод	0.10	-
23	418366.82	1253706.08	Аналитический метод	0.10	-
24	418347.23	1253690.54	Аналитический метод	0.10	-
25	418329.97	1253672.46	Аналитический метод	0.10	-
26	418315.36	1253652.17	Аналитический метод	0.10	-
27	418303.68	1253630.07	Аналитический метод	0.10	-
28	418295.16	1253606.56	Аналитический метод	0.10	-
29	418289.96	1253582.11	Аналитический метод	0.10	-
30	418288.18	1253557.17	Аналитический метод	0.10	-
31	418290.42	1253535.39	Аналитический метод	0.10	-
32	418297.28	1253511.35	Аналитический метод	0.10	-
33	418308.51	1253489.01	Аналитический метод	0.10	-
34	418323.70	1253469.15	Аналитический метод	0.10	-
35	418342.32	1253452.47	Аналитический метод	0.10	-
36	418363.72	1253439.55	Аналитический метод	0.10	-
37	418387.52	1253431.88	Аналитический метод	0.10	-
38	418412.18	1253427.81	Аналитический метод	0.10	-
1	418437.18	1253427.17	Аналитический метод	0.10	-
<b>3. Сведения о характерных точках части (частей) границы объекта</b>					
Обозначение характерных точек части границы	Координаты, м		Метод определения координат характерной точки	Средняя квадратическая погрешность положения характерной точки (Mt), м	Описание обозначения точки на местности (при наличии)
	X	Y			
1	2	3	4	5	6
<b>Раздел 3</b>					
<b>Сведения о местоположении измененных (уточненных) границ объекта</b>					
1. Система координат -					



План границ объекта

Масштаб 1:2500



Использованные условные знаки и обозначения:

- граница зоны санитарной охраны II пояса
- граница кадастровых кварталов
- граница земельных участков, сведения о которых содержатся в ЕГРН
- 68:25:0000071 - обозначение кадастрового квартала
- 112 - обозначение земельного участка в кадастровом квартале
- - обозначение характерной точки границы зоны санитарной охраны

ПРИЛОЖЕНИЕ № 8  
к приказу министерства экологии и  
природных ресурсов Тамбовской области  
от 20.08 2025 № 194

Второй пояс зоны санитарной охраны источников питьевого и хозяйственно-бытового водоснабжения (скважина № 23857)  
ОАО «Котовский лакокрасочный завод»

Описание местоположения границ объекта		
Второй пояс зоны санитарной охраны источников питьевого и хозяйственно-бытового водоснабжения (скважина № 23857) ОАО «Котовский лакокрасочный завод»		
<small>(наименование объекта, местоположение границ которого описано (далее - объект))</small>		
Раздел 1		
Сведения об объекте		
№ п/п	Характеристики объекта	Описание характеристик
1	2	3
1.	Местоположение объекта	Тамбовская область,
2.	Площадь объекта +/- величина погрешности определения площади (Р +/- Дельта Р)	70584 +/- 93 м <sup>2</sup>
3.	Иные характеристики объекта	<p>Мероприятия по второму поясу зоны санитарной охраны (далее - ЗСО):</p> <p>1) выявление, тампонирование или восстановление всех старых, бездействующих, дефектных или неправильно эксплуатируемых скважин, представляющих опасность в части возможности загрязнения водоносных горизонтов;</p> <p>2) бурение новых скважин и новое строительство, связанное с нарушением почвенного покрова, производится при обязательном согласовании с центром государственного санитарно - эпидемиологического надзора;</p> <p>3) запрещение закачки отработанных вод в подземные горизонты, подземное складирование твердых отходов и разработка недр земли;</p> <p>4) запрещение размещения складов горюче-смазочных материалов, ядохимикатов и минеральных удобрений, накопителей промстоков, шламохранилищ и других объектов, обуславливающих опасность</p>

		<p>химического загрязнения подземных вод;</p> <p>б) своевременное выполнение необходимых мероприятий по санитарной охране поверхностных вод, имеющих непосредственную гидрологическую связь с используемым водоносным горизонтом, в соответствии с гигиеническими требованиями к охране поверхностных вод.</p> <p>Кроме мероприятий, указанных выше, в пределах второго пояса ЗСО подземных источников водоснабжения не допускается:</p> <p>1) размещение кладбищ, скотомогильников, полей ассенизации, полей фильтрации, навозохранилищ, силосных траншей, животноводческих и птицеводческих предприятий и других объектов, обуславливающих опасность микробного загрязнения подземных вод;</p> <p>2) применение удобрений и ядохимикатов;</p> <p>3) рубка леса главного пользования и реконструкции.</p> <p>Выполнение мероприятий по санитарному благоустройству территории населенных пунктов и других объектов (оборудование канализацией, устройство водонепроницаемых выгребов, организация отвода поверхностного стока и др.).</p>
--	--	--

## Раздел 2

## Сведения о местоположении границ объекта

1. Система координат МСК-68, зона 1

2. Сведения о характерных точках границ объекта

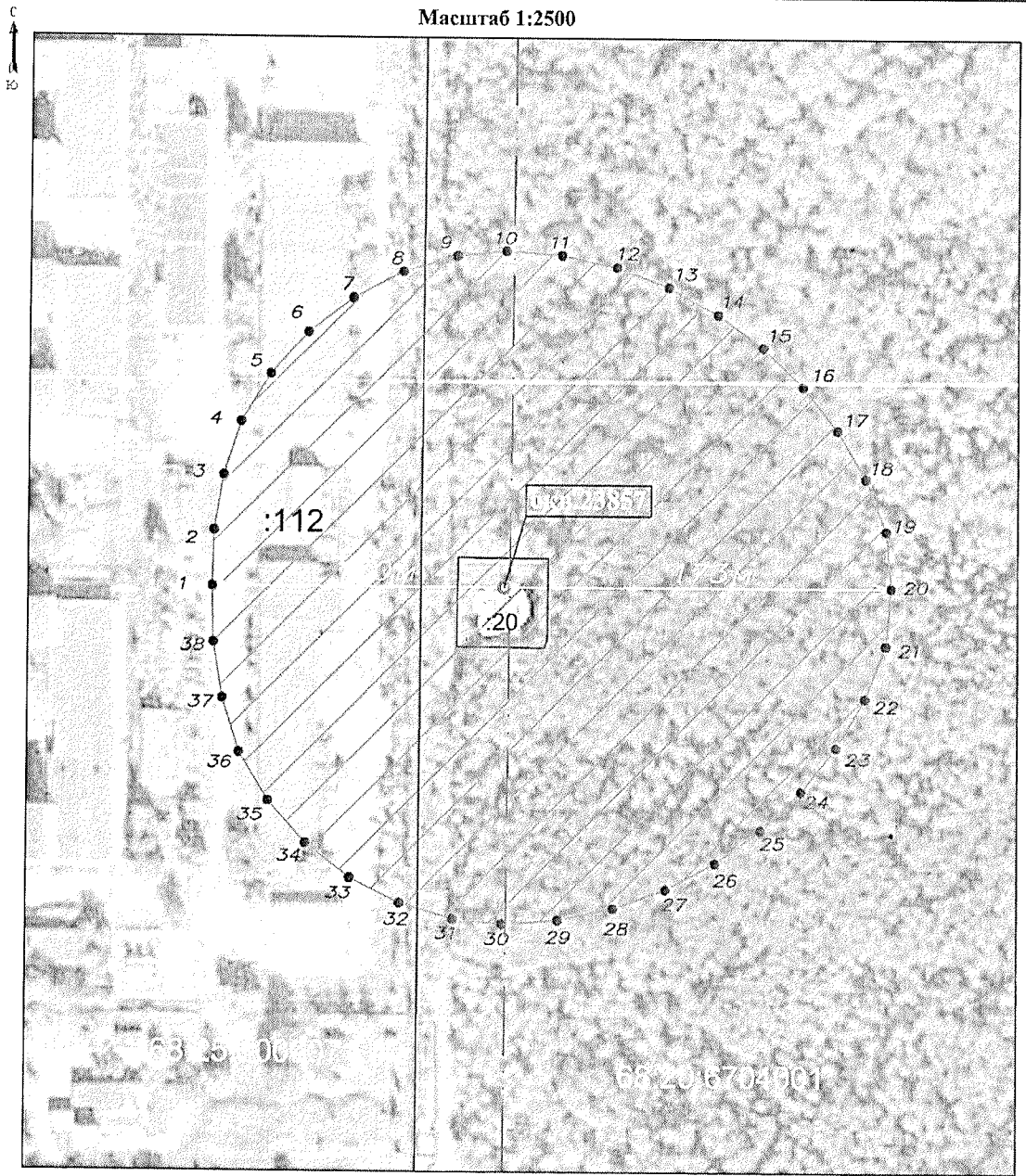
Обозначение характерных точек границ	Координаты, м		Метод определения координат характерной точки	Средняя квадратическая погрешность положения характерной точки (Mt), м	Описание обозначения точки на местности (при наличии)
	X	Y			
1	2	3	4	5	6
1	418160.95	1253423.54	Аналитический метод	0.10	-
2	418185.94	1253424.18	Аналитический метод	0.10	-
3	418210.61	1253428.25	Аналитический метод	0.10	-
4	418234.40	1253435.92	Аналитический метод	0.10	-
5	418255.80	1253448.84	Аналитический метод	0.10	-
6	418274.43	1253465.52	Аналитический метод	0.10	-
7	418289.62	1253485.37	Аналитический метод	0.10	-
8	418300.84	1253507.71	Аналитический метод	0.10	-

9	418307.71	1253531.75	Аналитический метод	0.10	-
10	418309.95	1253553.54	Аналитический метод	0.10	-
11	418308.16	1253578.47	Аналитический метод	0.10	-
12	418302.96	1253602.93	Аналитический метод	0.10	-
13	418294.44	1253626.43	Аналитический метод	0.10	-
14	418282.77	1253648.54	Аналитический метод	0.10	-
15	418268.16	1253668.83	Аналитический метод	0.10	-
16	418250.89	1253686.91	Аналитический метод	0.10	-
17	418231.31	1253702.44	Аналитический метод	0.10	-
18	418209.77	1253715.13	Аналитический метод	0.10	-
19	418186.49	1253724.25	Аналитический метод	0.10	-
20	418160.95	1253726.54	Аналитический метод	0.10	-
21	418135.41	1253724.25	Аналитический метод	0.10	-
22	418112.13	1253715.13	Аналитический метод	0.10	-
23	418090.59	1253702.44	Аналитический метод	0.10	-
24	418071.00	1253686.91	Аналитический метод	0.10	-
25	418053.74	1253668.83	Аналитический метод	0.10	-
26	418039.13	1253648.54	Аналитический метод	0.10	-
27	418027.46	1253626.43	Аналитический метод	0.10	-
28	418018.94	1253602.93	Аналитический метод	0.10	-
29	418013.73	1253578.47	Аналитический метод	0.10	-
30	418011.95	1253553.54	Аналитический метод	0.10	-
31	418014.19	1253531.75	Аналитический метод	0.10	-
32	418021.06	1253507.71	Аналитический метод	0.10	-
33	418032.28	1253485.37	Аналитический метод	0.10	-
34	418047.47	1253465.52	Аналитический метод	0.10	-
35	418066.09	1253448.84	Аналитический метод	0.10	-
36	418087.50	1253435.92	Аналитический метод	0.10	-
37	418111.29	1253428.25	Аналитический метод	0.10	-
38	418135.96	1253424.18	Аналитический метод	0.10	-
1	418160.95	1253423.54	Аналитический метод	0.10	-
3. Сведения о характерных точках части (частей) границы объекта					
Обозначение характерных точек части границы	Координаты, м		Метод определения координат характерной точки	Средняя квадратическая погрешность положения характерной точки (Mt), м	Описание обозначения точки на местности (при наличии)
	X	Y			
1	2	3	4	5	6
<b>Раздел 3</b>					
<b>Сведения о местоположении измененных (уточненных) границ объекта</b>					
1. Система координат -					



План границ объекта

Масштаб 1:2500



Использованные условные знаки и обозначения:

- - граница зоны санитарной охраны II пояса
- - граница кадастровых кварталов
- - граница земельных участков, сведения о которых содержатся в ЕИРЧ
- 68:25:0000071 - обозначение кадастрового квартала
- 106 - обозначение земельного участка в кадастровом квартале
- - обозначение характерной точки границы зоны санитарной охраны

ПРИЛОЖЕНИЕ № 9  
к приказу министерства экологии и  
природных ресурсов Тамбовской области  
от 20.08 2025 № 194

Третий пояс зоны санитарной охраны источников питьевого и хозяйственно-бытового водоснабжения (скважины № 15629, № 27952, № 23860, № 23857)  
ОАО «Котовский лакокрасочный завод»

Описание местоположения границ объекта		
Третий пояс зоны санитарной охраны источников питьевого и хозяйственно-бытового водоснабжения (скважины № 15629, № 27952, № 23860, № 23857) ОАО «Котовский лакокрасочный завод»		
<small>(наименование объекта, местоположение границ которого описано (далее - объект))</small>		
Раздел 1		
Сведения об объекте		
№ п/п	Характеристики объекта	Описание характеристик
1	2	3
1.	Местоположение объекта	Тамбовская область,
2.	Площадь объекта +/- величина погрешности определения площади (Р +/- Дельта Р)	6634955 +/- 902 м <sup>2</sup>
3.	Иные характеристики объекта	<p>Мероприятия по третьему поясу зоны санитарной охраны (далее – ЗСО):</p> <p>1) выявление, тампонирование или восстановление всех старых, бездействующих, дефектных или неправильно эксплуатируемых скважин, представляющих опасность в части возможности загрязнения водоносных горизонтов;</p> <p>2) бурение новых скважин и новое строительство, связанное с нарушением почвенного покрова, производится при обязательном согласовании с центром государственного санитарно - эпидемиологического надзора;</p> <p>3) запрещение закачки отработанных вод в подземные горизонты, подземное складирование твердых отходов и разработка недр земли;</p> <p>4) запрещение размещения складов горюче - смазочных материалов, ядохимикатов и минеральных удобрений, накопителей промстоков, шламохранилищ и других объектов, обуславливающих опасность</p>

		<p>химического загрязнения подземных вод.</p> <p>Размещение таких объектов допускается в пределах третьего пояса ЗСО только при использовании защищенных подземных вод, при условии выполнения специальных мероприятий по защите водоносного горизонта от загрязнения при наличии санитарно-эпидемиологического заключения центра государственного санитарно-эпидемиологического надзора, выданного с учетом заключения органов геологического контроля.</p> <p>Своевременное выполнение необходимых мероприятий по санитарной охране поверхностных вод, имеющих непосредственную гидрологическую связь с используемым водоносным горизонтом, в соответствии с гигиеническими требованиями к охране поверхностных вод.</p>			
<b>Раздел 2</b>					
<b>Сведения о местоположении границ объекта</b>					
1. Система координат МСК-68, зона 1					
2. Сведения о характерных точках границ объекта					
Обозначение характерных точек границ	Координаты, м		Метод определения координат характерной точки	Средняя квадратическая погрешность положения характерной точки (Mt), м	Описание обозначения точки на местности (при наличии)
	X	Y			
1	2	3	4	5	6
1	419580.95	1253543.29	Аналитический метод	0.10	-
2	419565.66	1253868.35	Аналитический метод	0.10	-
3	419535.66	1254263.21	Аналитический метод	0.10	-
4	419470.61	1254879.12	Аналитический метод	0.10	-
5	419399.42	1255329.42	Аналитический метод	0.10	-
6	419350.88	1255558.99	Аналитический метод	0.10	-
7	419341.52	1255598.91	Аналитический метод	0.10	-
8	419330.94	1255638.52	Аналитический метод	0.10	-
9	419319.16	1255677.79	Аналитический метод	0.10	-
10	419306.18	1255716.69	Аналитический метод	0.10	-
11	419292.02	1255755.16	Аналитический метод	0.10	-
12	419276.70	1255793.19	Аналитический метод	0.10	-
13	419260.57	1255830.89	Аналитический метод	0.10	-
14	419243.12	1255867.99	Аналитический метод	0.10	-
15	419223.41	1255903.94	Аналитический метод	0.10	-
16	419201.52	1255938.61	Аналитический метод	0.10	-

17	419177.54	1255971.86	Аналитический метод	0.10	-
18	419151.55	1256003.57	Аналитический метод	0.10	-
19	419123.65	1256033.62	Аналитический метод	0.10	-
20	419093.26	1256061.57	Аналитический метод	0.10	-
21	419059.58	1256084.44	Аналитический метод	0.10	-
22	419023.32	1256104.19	Аналитический метод	0.10	-
23	418985.57	1256120.18	Аналитический метод	0.10	-
24	418946.44	1256132.41	Аналитический метод	0.10	-
25	418910.28	1256140.13	Аналитический метод	0.10	-
26	418869.56	1256144.92	Аналитический метод	0.10	-
27	418099.73	1256145.00	Аналитический метод	0.10	-
28	418058.74	1256143.91	Аналитический метод	0.10	-
29	418017.94	1256139.87	Аналитический метод	0.10	-
30	417977.54	1256132.90	Аналитический метод	0.10	-
31	417937.74	1256123.05	Аналитический метод	0.10	-
32	417898.23	1256112.11	Аналитический метод	0.10	-
33	417859.95	1256097.41	Аналитический метод	0.10	-
34	417823.26	1256079.11	Аналитический метод	0.10	-
35	417788.50	1256057.37	Аналитический метод	0.10	-
36	417756.00	1256032.38	Аналитический метод	0.10	-
37	417726.04	1256004.39	Аналитический метод	0.10	-
38	417698.91	1255973.64	Аналитический метод	0.10	-
39	417674.87	1255940.43	Аналитический метод	0.10	-
40	417654.13	1255905.07	Аналитический метод	0.10	-
41	417636.54	1255868.03	Аналитический метод	0.10	-
42	417598.96	1255851.59	Аналитический метод	0.10	-
43	417561.44	1255835.06	Аналитический метод	0.10	-
44	417528.66	1255810.42	Аналитический метод	0.10	-
45	417498.92	1255782.20	Аналитический метод	0.10	-
46	417472.53	1255750.83	Аналитический метод	0.10	-
47	417449.80	1255716.70	Аналитический метод	0.10	-
48	417431.04	1255680.24	Аналитический метод	0.10	-
49	417416.48	1255641.92	Аналитический метод	0.10	-
50	417330.58	1255301.83	Аналитический метод	0.10	-
51	417247.13	1254850.12	Аналитический метод	0.10	-
52	417202.11	1254528.90	Аналитический метод	0.10	-
53	417140.76	1253940.24	Аналитический метод	0.10	-
54	417119.92	1253605.30	Аналитический метод	0.10	-
55	417112.74	1253317.05	Аналитический метод	0.10	-
56	417117.16	1253276.29	Аналитический метод	0.10	-
57	417132.11	1253238.11	Аналитический метод	0.10	-
58	417155.33	1253204.32	Аналитический метод	0.10	-

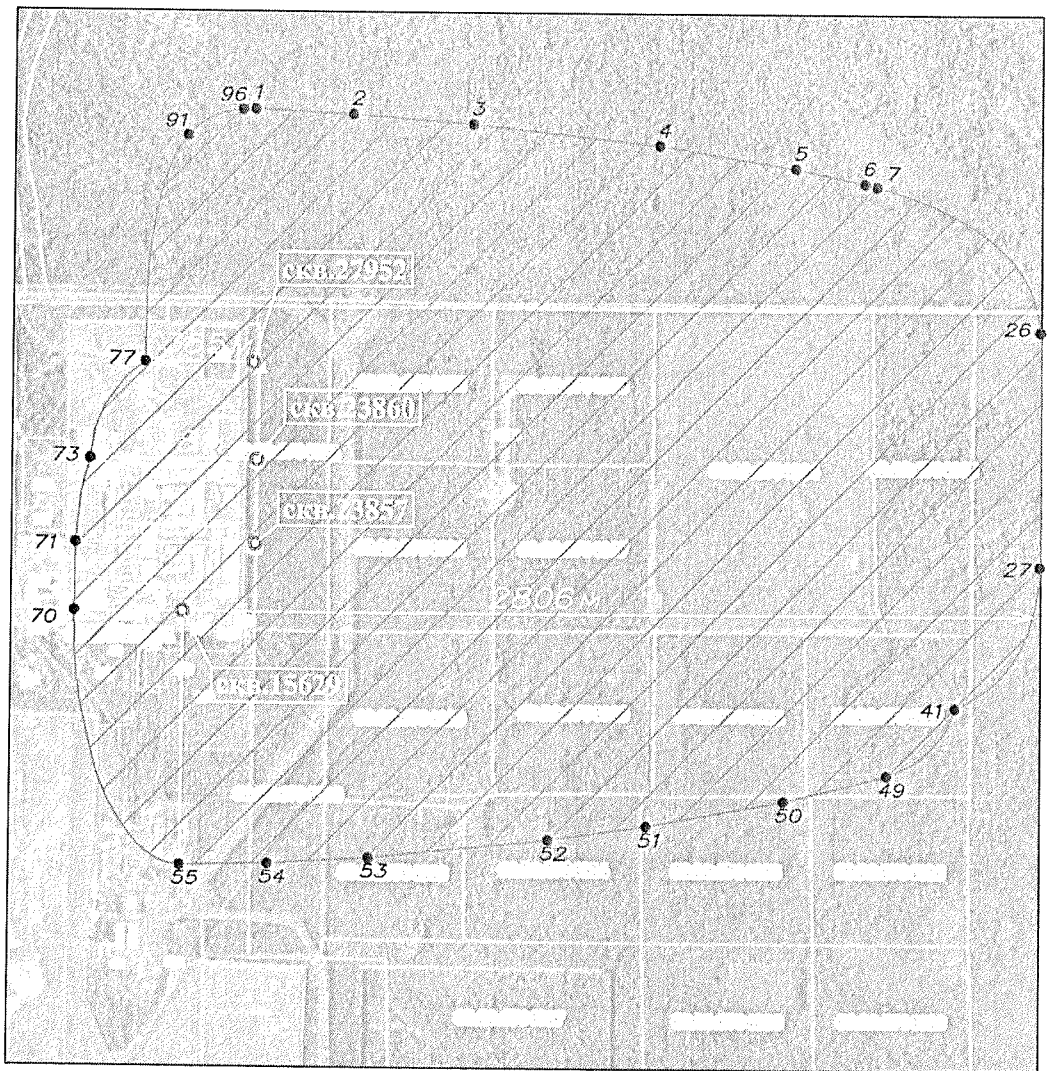
59	417182.34	1253173.48	Аналитический метод	0.10	-
60	417213.41	1253146.73	Аналитический метод	0.10	-
61	417246.23	1253122.15	Аналитический метод	0.10	-
62	417280.55	1253099.72	Аналитический метод	0.10	-
63	417316.22	1253079.52	Аналитический метод	0.10	-
64	417353.12	1253061.63	Аналитический метод	0.10	-
65	417391.07	1253046.13	Аналитический метод	0.10	-
66	417429.94	1253033.09	Аналитический метод	0.10	-
67	417627.64	1252984.09	Аналитический метод	0.10	-
68	417740.87	1252968.45	Аналитический метод	0.10	-
69	417823.53	1252962.58	Аналитический метод	0.10	-
70	417937.74	1252962.05	Аналитический метод	0.10	-
71	418160.95	1252964.54	Аналитический метод	0.10	-
72	418325.35	1252980.59	Аналитический метод	0.10	-
73	418437.18	1253009.17	Аналитический метод	0.10	-
74	418537.75	1253025.79	Аналитический метод	0.10	-
75	418612.14	1253056.64	Аналитический метод	0.10	-
76	418703.02	1253123.81	Аналитический метод	0.10	-
77	418755.95	1253188.29	Аналитический метод	0.10	-
78	418985.22	1253188.92	Аналитический метод	0.10	-
79	419026.08	1253191.42	Аналитический метод	0.10	-
80	419066.91	1253194.77	Аналитический метод	0.10	-
81	419107.77	1253198.54	Аналитический метод	0.10	-
82	419148.38	1253204.22	Аналитический метод	0.10	-
83	419188.99	1253209.89	Аналитический метод	0.10	-
84	419229.49	1253216.30	Аналитический метод	0.10	-
85	419269.82	1253223.68	Аналитический метод	0.10	-
86	419309.59	1253233.65	Аналитический метод	0.10	-
87	419348.64	1253246.15	Аналитический метод	0.10	-
88	419386.80	1253261.13	Аналитический метод	0.10	-
89	419423.92	1253278.55	Аналитический метод	0.10	-
90	419460.19	1253297.65	Аналитический метод	0.10	-
91	419493.48	1253321.59	Аналитический метод	0.10	-
92	419522.14	1253350.91	Аналитический метод	0.10	-
93	419545.31	1253384.74	Аналитический метод	0.10	-
94	419562.30	1253422.05	Аналитический метод	0.10	-
95	419572.18	1253461.84	Аналитический метод	0.10	-
96	419578.37	1253502.37	Аналитический метод	0.10	-
1	419580.95	1253543.29	Аналитический метод	0.10	-
3. Сведения о характерных точках части (частей) границы объекта					
Обозначение характерных точек части	Координаты, м		Метод определения координат характерной точки	Средняя квадратическая погрешность	Описание обозначения точки на



## План границ объекта

Масштаб 1:20000

С  
↑  
Ю



## Использованные условные знаки и обозначения:

- - граница зоны санитарной охраны III пояса
- - граница кадастровых кварталов
- - граница земельных участков, сведения о которых содержатся в ЕГРН
- 68:25:0000071 - обозначение кадастрового квартала
- 105 - обозначение земельного участка в кадастровом квартале
- - обозначение характерной точки границы зоны санитарной охраны

ПРИЛОЖЕНИЕ № 10  
к приказу министерства экологии и  
природных ресурсов Тамбовской области  
от 20.08 2025 № 194

Режим зон санитарной охраны источников питьевого и хозяйственно-бытового водоснабжения (скважины № 15629, № 27952, № 23860, № 23857)  
ОАО «Котовский лакокрасочный завод»

1. На территории первого пояса зоны санитарной охраны (далее - ЗСО) запрещается:

1.1. все виды строительства, не имеющие непосредственного отношения к эксплуатации, реконструкции и расширению водопроводных сооружений, в том числе прокладка трубопроводов различного назначения, размещение жилых и хозяйственно - бытовых зданий, проживание людей;

1.2. применение ядохимикатов и удобрений;

1.3. посадка высокоствольных деревьев.

2. На территории второго пояса ЗСО запрещается:

2.1. закачка отработанных вод в подземные горизонты, подземное складирование твердых отходов и разработка недр земли;

2.2. размещение складов горюче - смазочных материалов, ядохимикатов и минеральных удобрений, накопителей промстоков, шламохранилищ и других объектов, обусловливающих опасность химического загрязнения подземных вод;

2.3. размещение кладбищ, скотомогильников, полей ассенизации, полей фильтрации, навозохранилищ, силосных траншей, животноводческих и птицеводческих предприятий и других объектов, обусловливающих опасность микробного загрязнения подземных вод, применение удобрений и ядохимикатов и рубка леса главного пользования и реконструкции.

3. На территории третьего пояса ЗСО запрещается:

3.1. закачка отработанных вод в подземные горизонты, подземное складирование твердых отходов и разработка недр земли;

3.2. размещение складов горюче - смазочных материалов, ядохимикатов и минеральных удобрений, накопителей промстоков, шламохранилищ и других объектов, обусловливающих опасность химического загрязнения подземных вод. Размещение таких объектов допускается в пределах третьего пояса ЗСО только при использовании защищенных подземных вод, при условии выполнения специальных мероприятий по защите водоносного горизонта от загрязнения при наличии санитарно - эпидемиологического заключения центра государственного санитарно - эпидемиологического надзора, выданного с учетом заключения органов геологического контроля.

4. На территории первого пояса ЗСО необходимо предусмотреть следующие мероприятия:

4.1. территория первого пояса ЗСО должна быть спланирована для отвода поверхностного стока за ее пределы, озеленена, ограждена и обеспечена

охраной;

4.2. дорожки к сооружениям должны иметь твердое покрытие;

4.3. водопроводные сооружения должны быть оборудованы с учетом предотвращения возможности загрязнения питьевой воды через оголовки и устья скважин, люки и переливные трубы резервуаров и устройства заливки насосов;

4.4. все водозаборы должны быть оборудованы аппаратурой для систематического контроля соответствия фактического дебита при эксплуатации водопровода проектной производительности, предусмотренной при его проектировании и обосновании границ ЗСО;

4.5. здания должны быть оборудованы канализацией с отведением сточных вод в ближайшую систему бытовой или производственной канализации или на местные станции очистных сооружений, расположенные за пределами первого пояса ЗСО с учетом санитарного режима на территории второго пояса. В исключительных случаях при отсутствии канализации должны устраиваться водонепроницаемые приемники нечистот и бытовых отходов, расположенные в местах, исключающих загрязнение территории первого пояса ЗСО при их вывозе.

5. На территории второго пояса ЗСО необходимо предусмотреть следующие мероприятия:

5.1. выявление, тампонирование или восстановление всех старых, бездействующих, дефектных или неправильно эксплуатируемых скважин, представляющих опасность в части возможности загрязнения водоносных горизонтов;

5.2. бурение новых скважин и новое строительство, связанное с нарушением почвенного покрова, производится при обязательном согласовании с центром государственного санитарно-эпидемиологического надзора;

5.3. мероприятия по санитарному благоустройству территории населенных пунктов и других объектов (оборудование канализацией, устройство водонепроницаемых выгребов, организация отвода поверхностного стока и др.);

5.4. своевременное выполнение необходимых мероприятий по санитарной охране поверхностных вод, имеющих непосредственную гидрологическую связь с используемым водоносным горизонтом, в соответствии с гигиеническими требованиями к охране поверхностных вод.

6. На территории третьего пояса ЗСО необходимо предусмотреть следующие мероприятия:

6.1. выявление, тампонирование или восстановление всех старых, бездействующих, дефектных или неправильно эксплуатируемых скважин, представляющих опасность в части возможности загрязнения водоносных горизонтов;

6.2. бурение новых скважин и новое строительство, связанное с нарушением почвенного покрова, производится при обязательном согласовании с центром государственного санитарно - эпидемиологического надзора;

6.3. своевременное выполнение необходимых мероприятий по санитарной охране поверхностных вод, имеющих непосредственную гидрологическую связь с используемым водоносным горизонтом, в соответствии с гигиеническими требованиями к охране поверхностных вод.