



**МИНИСТЕРСТВО ИМУЩЕСТВЕННЫХ ОТНОШЕНИЙ
И ГОСУДАРСТВЕННОГО ЗАКАЗА
ТАМБОВСКОЙ ОБЛАСТИ**

ПРИКАЗ

05.03.2025

№ 129

г. Тамбов

Об установлении публичного сервитута

В соответствии со статьей 23, главой V.7 Земельного кодекса Российской Федерации, Положением о министерстве имущественных отношений и государственного заказа Тамбовской области, утвержденным постановлением Главы Тамбовской области от 28.10.2022 № 21, приказом министерства градостроительства и архитектуры Тамбовской области от 18.11.2024 № 332-О «Об утверждении документации по планировке территории в целях размещения линейного объекта «Реконструкция ВЛ 110 кВ Котовская ТЭЦ-2-Тамбовская № 4 I, II цепь с отпайками (инв. № 14344/10) (ВЛ 110 кВ «Западная левая», ВЛ 110 кВ «Западная правая»)», на основании ходатайства публичного акционерного общества «Россети Центр» (ОГРН 1046900099498, ИНН 6901067107) от 05.02.2025 № 02-05/1480, **п р и к а з ы в а ю:**

1. Установить публичный сервитут сроком на 11 месяцев в целях реконструкции участков (частей) инженерного сооружения, являющегося линейным объектом, при реализации проекта «Реконструкция ВЛ 110 кВ Котовская ТЭЦ-2-Тамбовская № 4 I, II цепь с отпайками (инв. № 14344/10) (ВЛ 110 кВ «Западная левая», ВЛ 110 кВ «Западная правая»)»:

на часть площадью 2842 кв.м из земельного участка с кадастровым номером 68:29:0301001:983, расположенного по адресу: Тамбовская область г. Тамбов;

на часть территории земель площадью 220 кв.м, расположенных в границах кадастрового квартала 68:29:0209049;

на часть территории земель площадью 448 кв.м, расположенных в границах кадастрового квартала 68:29:0209050;

на часть территории земель площадью 831 кв.м, расположенных в границах кадастрового квартала 68:29:0209057;

на часть территории земель площадью 1 кв.м, расположенных в границах кадастрового квартала 68:29:0301001;

на часть территории земель площадью 2720 кв.м, расположенных в границах кадастрового квартала 68:29:0302001.

2. Утвердить границы публичного сервитута согласно приложению № 1 к настоящему приказу.

3. Использование земель, указанных в пункте 1 настоящего приказа, и расположенных на них объектов недвижимого имущества в соответствии с их разрешенным использованием будет невозможно или существенно затруднено в связи с осуществлением публичного сервитута в течение 7 месяцев.

4. Порядок установления зон с особыми условиями использования территорий и содержание ограничений прав на земельные участки определен постановлением Правительства Российской Федерации от 24.02.2009 № 160 «О порядке установления охранных зон объектов электросетевого хозяйства и особых условий использования земельных участков, расположенных в границах таких зон».

5. Утвердить график проведения работ по объекту: «Реконструкция ВЛ 110 кВ Котовская ТЭЦ-2-Тамбовская № 4 I, II цепь с отпайками (инв. № 14344/10) (ВЛ 110 кВ «Западная левая», ВЛ 110 кВ «Западная правая»)» согласно приложению № 2 к настоящему приказу.

6. Установить, что порядок расчета и внесения платы за публичный сервитут в отношении земель или земельных участков, находящихся в государственной или муниципальной собственности и не предоставленных гражданам или юридическим лицам, осуществляется в соответствии со статьей 39.46 Земельного Кодекса Российской Федерации согласно приложению № 3 к настоящему приказу.

Плата за публичный сервитут, установленный в отношении земельных участков и (или) земель, находящихся в государственной или муниципальной собственности и не обремененных правами третьих лиц, вносится обладателем публичного сервитута единовременным платежом не позднее шести месяцев со дня принятия решения об установлении публичного сервитута.

Плата за публичный сервитут в отношении земельных участков, находящихся в частной собственности или находящихся в государственной или муниципальной собственности и предоставленных гражданам или юридическим лицам, определяется в соответствии с Федеральным законом «Об оценочной деятельности в Российской Федерации» и методическими рекомендациями, утверждаемыми федеральным органом исполнительной власти, осуществляющим функции по выработке государственной политики и нормативно-правовому регулированию в сфере земельных отношений. Размер такой платы определяется на дату, предшествующую не более чем на тридцать дней дате направления правообладателю земельного участка соглашения об осуществлении публичного сервитута.

7. Обладатель публичного сервитута ПАО «Россети Центр» обязан привести земли в состояние, пригодное для их использования в соответствии с разрешенным использованием, в срок не позднее чем три месяца после завершения реконструкции инженерного сооружения, для размещения которого был установлен публичный сервитут.

8. Отделу по распоряжению земельными участками управления земельных отношений и реестра министерства имущественных отношений и государственного заказа Тамбовской области (Дубышкина) в течение пяти рабочих дней со дня издания настоящего приказа:

обеспечить направление копии приказа в Управление Федеральной службы государственной регистрации, кадастра и картографии по Тамбовской области;

обеспечить направление копии приказа обладателю публичного сервитута, а также сведения, предусмотренные подпунктом 5 пункта 7 статьи 39.43 Земельного кодекса Российской Федерации.

9. Разместить настоящий приказ на официальном сайте министерства имущественных отношений и государственного заказа Тамбовской области в информационно-телекоммуникационной сети «Интернет» (www.uprim.tmbreg.ru).

10. Опубликовать настоящий приказ на «Официальном интернет-портале правовой информации» (www.pravo.gov.ru) и на сайте сетевого издания «Тамбовская жизнь» (www.tamlife.ru).

Министр



А.В. Сердюков

Границы публичного сервитута

ОПИСАНИЕ МЕСТОПОЛОЖЕНИЯ ГРАНИЦ публичного сервитута в целях реконструкции участков (частей) инженерного сооружения, являющегося линейным объектом при реализации проекта: «Реконструкция ВЛ 110кВ Котовская ТЭЦ-2-Тамбовская №4 I, II цепь с отпайками (инв. № 14344/10) (ВЛ 110кВ «Западная левая», ВЛ 110 кВ «Западная правая»)»		
<small>(наименование объекта, местоположение границ которого описано (далее - объект))</small>		
Раздел 1		
Сведения об объекте		
№ п/п	Характеристики объекта	Описание характеристик
1	2	3
1.	Местоположение объекта	Тамбовская область, город Тамбов
2.	Площадь объекта +/- величина погрешности определения площади (Р +/- Дельта Р)	7062 +/- 29 м²
3.	Иные характеристики объекта	Публичный сервитут в целях реконструкции участков (частей) инженерного сооружения, являющегося линейным объектом при реализации проекта: «Реконструкция ВЛ 110кВ Котовская ТЭЦ-2-Тамбовская №4 I, II цепь с отпайками (инв. № 14344/10) (ВЛ 110кВ «Западная левая», ВЛ 110 кВ «Западная правая»)». Публичный сервитут устанавливается сроком на 11 месяцев. Обладатель публичного сервитута - Публичное акционерное общество «Россети Центр», ОГРН 1046900099498, ИНН 6901067107, почтовый адрес: 119107, г. Москва, ул. Малая Ордынка, 15, адрес электронной почты: posta@mrsk-1.ru.

Раздел 2					
Сведения о местоположении границ объекта					
1. Система координат МСК-68, зона 1					
2. Сведения о характерных точках границ объекта					
Обозначение характерных точек границ	Координаты, м		Метод определения координат характерной точки	Средняя квадратическая погрешность положения характерной точки (Mt), м	Описание обозначения точки на местности (при наличии)
	X	Y			
1	2	3	4	5	6
1	434516.30	1244194.05	Аналитический метод	0.1	-
2	434508.27	1244196.96	Аналитический метод	0.1	-
3	434503.14	1244198.82	Аналитический метод	0.1	-
4	434478.03	1244129.17	Аналитический метод	0.1	-
5	434476.13	1244123.89	Аналитический метод	0.1	-
6	434467.40	1244116.02	Аналитический метод	0.1	-
7	434460.90	1244110.15	Аналитический метод	0.1	-
8	434455.88	1244105.63	Аналитический метод	0.1	-
9	434432.30	1244084.37	Аналитический метод	0.1	-
10	434415.95	1244076.22	Аналитический метод	0.1	-
11	434363.60	1244050.10	Аналитический метод	0.1	-
12	434328.72	1244032.71	Аналитический метод	0.1	-
13	434307.11	1243989.50	Аналитический метод	0.1	-
14	434307.09	1243989.46	Аналитический метод	0.1	-
15	434300.92	1243977.13	Аналитический метод	0.1	-
16	434260.76	1243896.84	Аналитический метод	0.1	-
17	434193.86	1243858.07	Аналитический метод	0.1	-
18	434180.19	1243850.15	Аналитический метод	0.1	-
19	434181.06	1243848.69	Аналитический метод	0.1	-
20	434184.15	1243843.53	Аналитический метод	0.1	-
21	434187.38	1243838.13	Аналитический метод	0.1	-
22	434271.42	1243886.82	Аналитический метод	0.1	-
23	434282.70	1243909.40	Аналитический метод	0.1	-

24	434282.71	1243909.42	Аналитический метод	0.1	-
25	434308.36	1243960.70	Аналитический метод	0.1	-
26	434313.75	1243971.47	Аналитический метод	0.1	-
27	434313.76	1243971.51	Аналитический метод	0.1	-
28	434339.15	1244022.26	Аналитический метод	0.1	-
29	434370.18	1244037.74	Аналитический метод	0.1	-
30	434421.68	1244063.43	Аналитический метод	0.1	-
31	434440.26	1244072.69	Аналитический метод	0.1	-
32	434446.99	1244078.76	Аналитический метод	0.1	-
33	434465.21	1244095.19	Аналитический метод	0.1	-
34	434465.28	1244095.25	Аналитический метод	0.1	-
35	434465.45	1244095.40	Аналитический метод	0.1	-
36	434476.20	1244105.10	Аналитический метод	0.1	-
37	434488.11	1244115.84	Аналитический метод	0.1	-
38	434488.84	1244117.87	Аналитический метод	0.1	-
39	434490.69	1244123.01	Аналитический метод	0.1	-
40	434496.14	1244138.13	Аналитический метод	0.1	-
41	434514.46	1244188.93	Аналитический метод	0.1	-
1	434516.30	1244194.05	Аналитический метод	0.1	-

3. Сведения о характерных точках части (частей) границы объекта

Обозначение характерных точек части границы	Координаты, м		Метод определения координат характерной точки	Средняя квадратическая погрешность положения характерной точки (Mt), м	Описание обозначения точки на местности (при наличии)
	X	Y			
1	2	3	4	5	6
-	-	-	-	-	-

Раздел 3

Сведения о местоположении измененных (уточненных) границ объекта

1. Система координат -

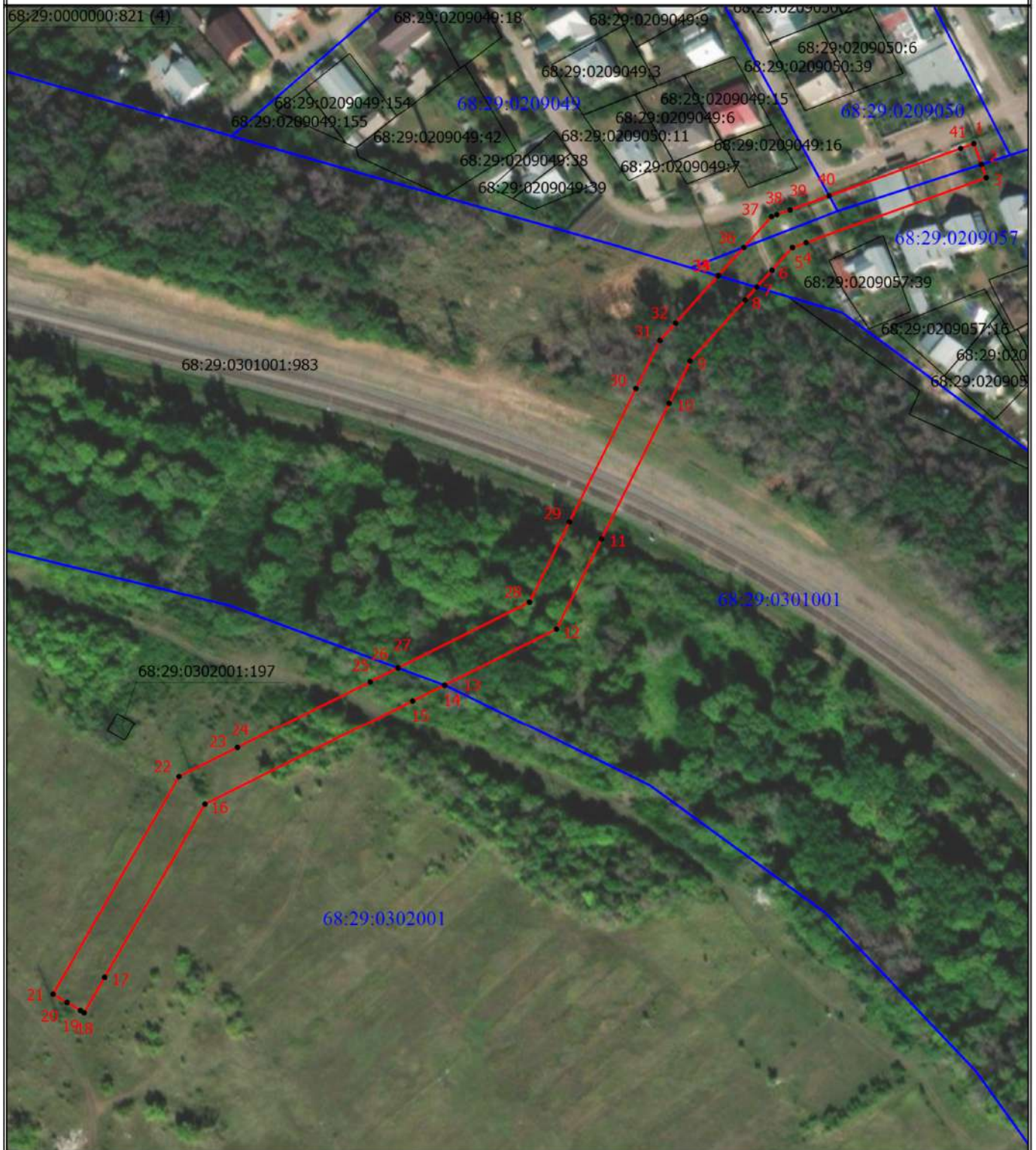
2. Сведения о характерных точках границ объекта

Обозначение характерных точек границ	Существующие координаты, м		Измененные (уточненные) координаты, м		Метод определения координат характерной точки	Средняя квадратическая погрешность положения характерной точки (Mt), м	Описание обозначения точки на местности (при наличии)
	X	Y	X	Y			
1	2	3	4	5	6	7	8
-	-	-	-	-	-	-	

3. Сведения о характерных точках части (частей) границы объекта

Обозначение характерных точек части границы	Существующие координаты, м		Измененные (уточненные) координаты, м		Метод определения координат характерной точки	Средняя квадратическая погрешность положения характерной точки (Mt), м	Описание обозначения точки на местности (при наличии)
	X	Y	X	Y			
1	2	3	4	5	6	7	8
-	-	-	-	-	-	-	

Схема расположения границ публичного сервитута



Масштаб 1:2200

Условные обозначения

- - Характерная точка границы, сведения о которой позволяют однозначно определить ее положение на местности
- 1 - Обозначение новой характерной точки
- - Часть границы, сведения ЕГРН о которой позволяют однозначно определить ее положение на местности

68:29:0302001:197 - Кадастровый номер земельного участка

68:29:0000000:821 (4) - Обозначение контура земельного участка

— - Граница кадастрового квартала

68:29:0209049 - Номер кадастрового квартала

— - Проектная граница публичного сервитута

ПРИЛОЖЕНИЕ № 2
УТВЕРЖДЕН
приказом министерства
имущественных отношений
и государственного заказа
Тамбовской области
от 05.03.2015 № 129

График проведения работ по объекту: «Реконструкция ВЛ 110 кВ Котовская ТЭЦ-2-Тамбовская № 4 I, II цепь с отпайками (инв. № 14344/10) (ВЛ 110 кВ «Западная левая», ВЛ 110 кВ «Западная правая»)»

[illegible]

ПРИЛОЖЕНИЕ № 3
к приказу министерства
имущественных отношений
и государственного заказа
Тамбовской области
от 05.03.2015 № 129

Порядок расчета и внесения платы за публичный сервитут в отношении земель или земельных участков, находящихся в государственной или муниципальной собственности и не предоставленных гражданам или юридическим лицам

Размер платы за публичный сервитут рассчитывается в соответствии со статьей 39.46 Земельного кодекса Российской Федерации.

Плата за публичный сервитут рассчитывается пропорционально площади земельного участка и (или) земель в установленных границах сервитута.

Плата за публичный сервитут в отношении земельного участка, находящегося в государственной или муниципальной собственности и не обремененного правами третьих лиц, устанавливается в размере 0,01 процента кадастровой стоимости такого земельного участка за каждый год использования этого земельного участка.

Кадастровый квартал	Площадь земель в границах, обремененных публичным сервитутом, кв.м	Средний уровень кадастровой стоимости земель, руб. /кв.м	Ставка платы за публичный сервитут, %	Размер платы за публичный сервитут, руб. в год	Размер платы за весь период действия публичного сервитута, руб.
68:29:0209049	220	2010,41	0,01	44,23	40,54
68:29:0209050	448	2010,41	0,01	90,07	82,56
68:29:0209057	831	2010,41	0,01	167,07	153,14
68:29:0301001	1	2010,41	0,01	0,20	0,18
68:29:0302001	2720	2010,41	0,01	546,83	501,26