



**МИНИСТЕРСТВО ЭКОЛОГИИ И ПРИРОДНЫХ РЕСУРСОВ  
ТАМБОВСКОЙ ОБЛАСТИ**

**П Р И К А З**

«13» 01 2025

№ 5

г. Тамбов

Об установлении границ и режима зон санитарной охраны действующего водозабора железнодорожной станции Богоявленск Первомайского муниципального округа Тамбовской области

В соответствии с частью 5 статьи 18 Федерального закона от 30.03.1999 № 52-ФЗ «О санитарно-эпидемиологическом благополучии населения», подпунктом 3.1.3.26 Положения о министерстве экологии и природных ресурсов Тамбовской области, утвержденного постановлением Главы Тамбовской области от 15.12.2022 № 60, на основании санитарно-эпидемиологического заключения, выданного Юго-Восточным территориальным отделом Управления Федеральной службы по надзору в сфере защиты прав потребителей и благополучия человека по железнодорожному транспорту Федеральной службы по надзору в сфере защиты прав потребителей и благополучия человека от 04.10.2024 № 36.ДЦ.02.000.Т.000053.10.24 о соответствии проекта организации зон санитарной охраны двух существующих водозаборных скважин № 5 (ГВК 68205803), № 1582 (ГВК 68205801) для питьевого, хозяйственно-бытового и технологического водоснабжения железнодорожной станции Богоявленск, заявления Юго-Восточной дирекции по тепловодоснабжению – структурного подразделения Центральной дирекции по тепловодоснабжению – Филиала открытого акционерного общества «Российские железные дороги» (далее – ОАО «РЖД»), ПРИКАЗЫВАЮ:

1. Установить первый пояс зон санитарной охраны источников подземного водоснабжения скважин № 5 и № 1582 ОАО «РЖД» в соответствии с приложением № 1.
2. Установить второй пояс зон санитарной охраны источников подземного водоснабжения скважин № 5 и № 1582 ОАО «РЖД» в соответствии с приложением № 2.
3. Установить третий пояс зон санитарной охраны источников подземного водоснабжения скважин № 5 и № 1582 ОАО «РЖД» в соответствии с приложением № 3.
4. Установить режим зон санитарной охраны источников подземного

водоснабжения скважин № 5 и № 1582 ОАО «РЖД» в соответствии с приложением № 4.

5. Зоны санитарной охраны источников подземного водоснабжения скважин № 5 и № 1582 ОАО «РЖД» установлены бессрочно.

6. Возложить обязанность по возмещению убытков, в том числе упущенной выгоды, причиненных ограничением прав лиц, указанных в пункте 2 статьи 57<sup>1</sup> Земельного кодекса Российской Федерации, в связи с установлением зон с особыми условиями использования территории (далее - ЗОУИТ) на собственника водозабора. Обязанность по возмещению убытков возникает со дня установления ЗОУИТ в соответствии с действующим законодательством с учетом особенностей и сроков, установленных статьей 57<sup>1</sup> Земельного кодекса Российской Федерации.

7. Отделу недропользования управления природопользования министерства экологии и природных ресурсов Тамбовской области (Матайс) обеспечить направление ОАО «РЖД» второго экземпляра настоящего приказа.

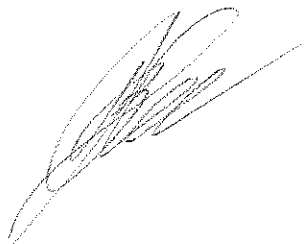
8. Сведения об установлении зон санитарной охраны источников питьевого и хозяйственно-бытового водоснабжения направить в филиал ФГБУ «ФКП Росреестра» по Тамбовской области.

9. Опубликовать настоящий приказ на «Официальном интернет-портале правовой информации» ([www.pravo.gov.ru](http://www.pravo.gov.ru)), сайте сетевого издания «Тамбовская жизнь» ([www.tamlife.ru](http://www.tamlife.ru)), разместить на официальном сайте министерства экологии и природных ресурсов Тамбовской области в информационно-телекоммуникационной сети «Интернет».

10. Настоящий приказ вступает в силу на следующий день после дня его первого официального опубликования.

11. Контроль за исполнением настоящего приказа возложить на заместителя министра - начальника управления природопользования министерства экологии и природных ресурсов Тамбовской области Сомова Д.А.

И.о. министра



В.В. Хоменко

ПРИЛОЖЕНИЕ № 1  
к приказу министерства экологии и  
природных ресурсов Тамбовской области  
от 13.01 2025 № 5

Первый пояс зон санитарной охраны источников подземного водоснабжения  
скважин № 5 и № 1582 ОАО «РЖД»

Описание местоположения границ объекта		
Первый пояс зон санитарной охраны источников подземного водоснабжения скважин № 5 и № 1582 ОАО «РЖД»		
(наименование объекта, местоположение границ которого описано (далее - объект))		
Раздел 1		
Сведения об объекте		
№ п/п	Характеристики объекта	Описание характеристик
1	2	3
1.	Местоположение объекта	Тамбовская область, округ Первомайский
2.	Площадь объекта +/- величина погрешности определения площади (Р +/- Дельта Р)	2965 м <sup>2</sup> ± 19 м <sup>2</sup>
3.	Иные характеристики объекта	Мероприятия по первому поясу зоны санитарной охраны (далее – ЗСО): 1) территория первого пояса ЗСО должна быть спланирована для отвода поверхностного стока за ее пределы, озеленена, ограждена и обеспечена охраной. Дорожки к сооружениям должны иметь твердое покрытие; 2) не допускается посадка высокоствольных деревьев, все виды строительства, не имеющие непосредственного отношения к эксплуатации, реконструкции и расширению водопроводных сооружений, в том числе прокладка трубопроводов различного назначения, размещение жилых и хозяйственно – бытовых зданий, проживание людей, применение ядохимикатов и удобрений; 3) здания должны быть оборудованы канализацией с отведением сточных вод в ближайшую систему бытовой или производственной канализации или на местные станции очистных сооружений, расположенные за пределами первого пояса ЗСО с

		учетом санитарного режима на территории второго пояса. В исключительных случаях при отсутствии канализации должны устраиваться водонепроницаемые приемники нечистот и бытовых отходов, расположенные в местах, исключающих загрязнение территории первого пояса ЗСО при их вывозе; 4) водопроводные сооружения, расположенные в первом поясе зоны санитарной охраны, должны быть оборудованы с учетом предотвращения возможности загрязнения питьевой воды через оголовки и устья скважин, люки и переливные трубы резервуаров и устройства заливки насосов; 5) все водозаборы должны быть оборудованы аппаратурой для систематического контроля соответствия фактического дебита при эксплуатации водопровода проектной производительности, предусмотренной при его проектировании и обосновании границ ЗСО.			
Раздел 2					
Сведения о местоположении границ объекта					
1. Система координат МСК-68, зона 1					
2. Сведения о характерных точках границ объекта					
Обозначение характерных точек границ	Координаты, м		Метод определения координат характерной точки	Средняя квадратическая погрешность положения характерной точки (Mt), м	Описание обозначения точки на местности (при наличии)
	X	Y			
1	2	3	4	5	6
3. Сведения о характерных точках части (частей) границы объекта					
Обозначение характерных точек части границы	Координаты, м		Метод определения координат характерной точки	Средняя квадратическая погрешность положения характерной точки (Mt), м	Описание обозначения точки на местности (при наличии)
	X	Y			
1	2	3	4	5	6
Часть № 1					
н1	491106,56	1170318,81	геодезический метод	0,10	-
н2	491052,97	1170343,47	геодезический метод	0,10	-
н3	491044,38	1170322,42	геодезический метод	0,10	-
н4	491046,34	1170321,62	геодезический метод	0,10	-

н5	491054,97	1170315,14	геодезический метод	0,10	-		
н6	491072,39	1170307,60	геодезический метод	0,10	-		
н7	491095,30	1170297,68	геодезический метод	0,10	-		
н8	491099,03	1170296,20	геодезический метод	0,10	-		
н1	491106,56	1170318,81	геодезический метод	0,10	-		
Часть № 2							
н9	489933,59	1171973,58	геодезический метод	0,10	-		
н10	489916,90	1172003,41	геодезический метод	0,10	-		
н11	489878,43	1171983,38	геодезический метод	0,10	-		
н12	489894,04	1171952,40	геодезический метод	0,10	-		
н9	489933,59	1171973,58	геодезический метод	0,10	-		
Раздел 3							
Сведения о местоположении измененных (уточненных) границ объекта							
1. Система координат -							
2. Сведения о характерных точках границ объекта							
Обозначение характерных точек границ	Существующие координаты, м		Измененные (уточненные) координаты, м		Метод определения координат характерной точки	Средняя квадратическая погрешность положения характерной точки (Mt), м	Описание обозначения точки на местности (при наличии)
	X	Y	X	Y			
1	2	3	4	5	6	7	8
-	-	-	-	-	-	-	
3. Сведения о характерных точках части (частей) границы объекта							
Обозначение характерных точек части границы	Существующие координаты, м		Измененные (уточненные) координаты, м		Метод определения координат характерной точки	Средняя квадратическая погрешность положения характерной точки (Mt), м	Описание обозначения точки на местности (при наличии)
	X	Y	X	Y			
1	2	3	4	5	6	7	8
-	-	-	-	-	-	-	

## Раздел 4

## План границ объекта



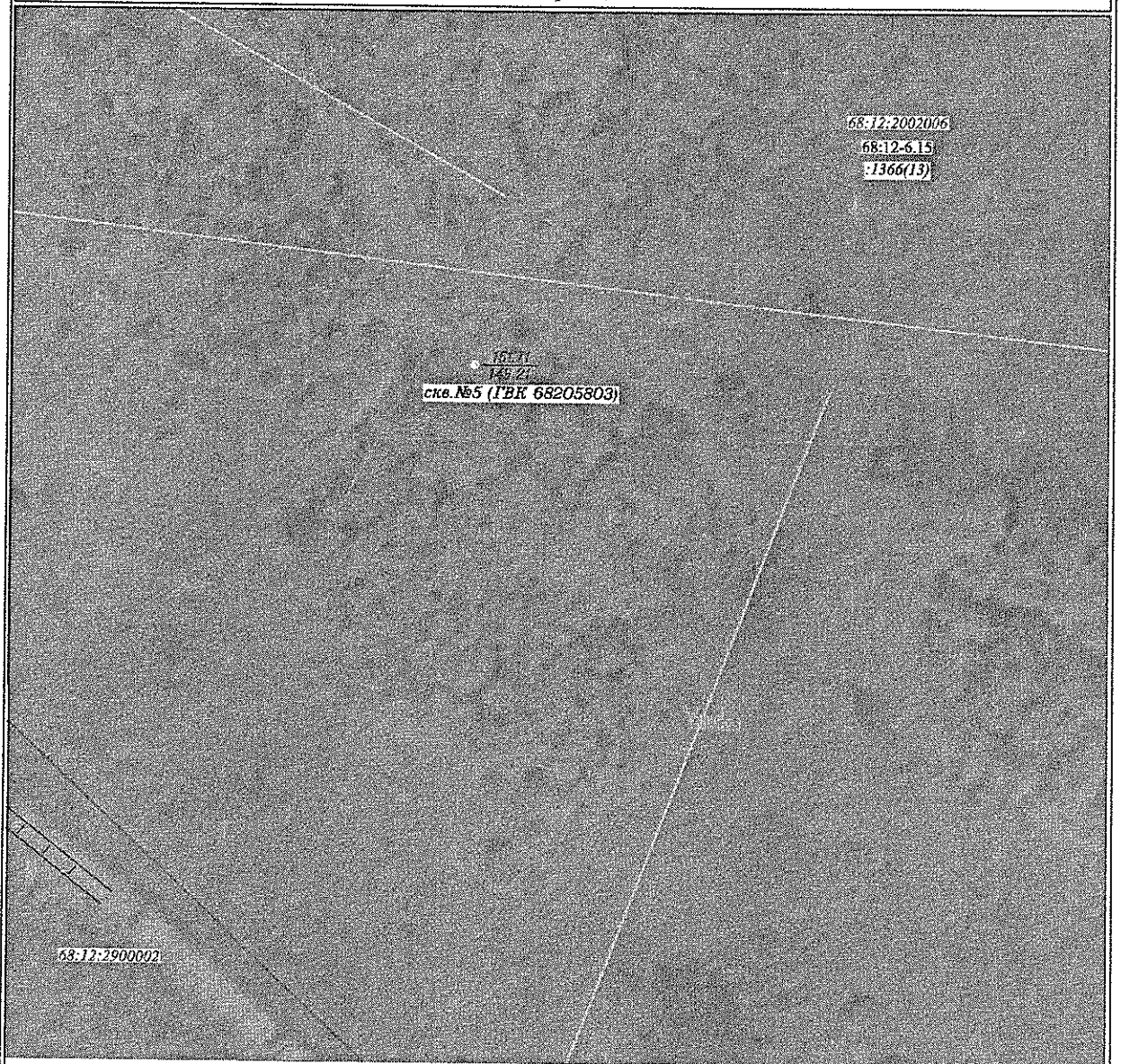
Масштаб 1:500

## Условные обозначения:

- - граница зоны санитарной охраны
- н1 - поворотная точка границы зоны санитарной охраны
- - граница существующего земельного участка, имеющиеся сведения в ЕГРН о котором достаточны для определения его на местности
- :974 - земельный участок, имеющиеся сведения в ЕГРН о котором достаточны для определения его на местности
- 68:12:2900001 - номер кадастрового квартала
- - граница кадастрового квартала
- - граница территориальной зоны
- 68:12-7.66 - номер территориальной зоны
- - граница субъектов
- 68:12-4.123 - номер субъектов











## План границ объекта



Масштаб 1:500

## Условные обозначения:

-  - граница зоны санитарной охраны
-  - поворотная точка границы зоны санитарной охраны
-  - граница существующего земельного участка, имеющиеся сведения в ЕГРН о котором достаточны для определения его на местности
-  - земельный участок, имеющиеся сведения в ЕГРН о котором достаточны для определения его на местности
-  - номер кадастрового квартала
-  - граница кадастрового квартала
-  - граница ЗОУИТ
-  - номер ЗОУИТ

ПРИЛОЖЕНИЕ № 2  
к приказу министерства экологии и  
природных ресурсов Тамбовской области  
от 13.01. 2025 № 5

Второй пояс зон санитарной охраны источников подземного водоснабжения  
скважин № 5 и № 1582 ОАО «РЖД»

Описание местоположения границ объекта		
Второй пояс зон санитарной охраны источников подземного водоснабжения скважин № 5 и № 1582 ОАО «РЖД»		
(наименование объекта, местоположение границ которого описано (далее – объект))		
Раздел 1		
Сведения об объекте		
№ п/п	Характеристики объекта	Описание характеристик
1	2	3
1.	Местоположение объекта	Тамбовская область, округ Первомайский
2.	Площадь объекта +/- величина погрешности определения площади (Р +/- Дельта Р)	6851 м <sup>2</sup> ± 29 м <sup>2</sup>
3.	Иные характеристики объекта	Мероприятия по второму поясу зоны санитарной охраны (далее – ЗСО): 1) выявление, тампонирующие или восстановление всех старых, бездействующих, дефектных или неправильно эксплуатируемых скважин, представляющих опасность в части возможности загрязнения водоносных горизонтов; 2) бурение новых скважин и новое строительство, связанное с нарушением почвенного покрова, производится при обязательном согласовании с центром государственного санитарно - эпидемиологического надзора; 3) запрещение закачки отработанных вод в подземные горизонты, подземное складирование твердых отходов и разработка недр земли; 4) запрещение размещения складов горюче-смазочных материалов, ядохимикатов и минеральных удобрений, накопителей промстоков, шламохранилищ и других объектов, обуславливающих опасность химического загрязнения подземных



		<p>вод;</p> <p>5) своевременное выполнение необходимых мероприятий по санитарной охране поверхностных вод, имеющих непосредственную гидрологическую связь с используемым водоносным горизонтом, в соответствии с гигиеническими требованиями к охране поверхностных вод.</p> <p>Кроме мероприятий, указанных выше, в пределах второго пояса ЗСО подземных источников водоснабжения не допускается:</p> <p>1) размещение кладбищ, скотомогильников, полей ассенизации, полей фильтрации, навозохранилищ, силосных траншей, животноводческих и птицеводческих предприятий и других объектов, обуславливающих опасность микробного загрязнения подземных вод;</p> <p>2) применение удобрений и ядохимикатов;</p> <p>3) рубка леса главного пользования и реконструкции.</p> <p>выполнение мероприятий по санитарному благоустройству территории населенных пунктов и других объектов (оборудование канализацией, устройство водонепроницаемых выгребов, организация отвода поверхностного стока и др.).</p>			
<b>Раздел 2</b>					
<b>Сведения о местоположении границ объекта</b>					
1. Система координат МСК-68, зона 1					
2. Сведения о характерных точках границ объекта					
Обозначение характерных точек границ	Координаты, м		Метод определения координат характерной точки	Средняя квадратическая погрешность положения характерной точки (Mt), м	Описание обозначения точки на местности (при наличии)
	X	Y			
1	2	3	4	5	6
3. Сведения о характерных точках части (частей) границы объекта					
Обозначение характерных точек части границы	Координаты, м		Метод определения координат характерной точки	Средняя квадратическая погрешность положения характерной точки (Mt), м	Описание обозначения точки на местности (при наличии)
	X	Y			
1	2	3	4	5	6
<b>Часть № 1</b>					
н1	491103,90	1170308,00	геодезический метод	0,10	-

н2	491103,80	1170313,00	геодезический метод	0,10	-
н3	491103,60	1170317,00	геодезический метод	0,10	-
н4	491102,50	1170321,00	геодезический метод	0,10	-
н5	491100,90	1170325,00	геодезический метод	0,10	-
н6	491097,90	1170329,00	геодезический метод	0,10	-
н7	491094,80	1170332,00	геодезический метод	0,10	-
н8	491092,10	1170335,00	геодезический метод	0,10	-
н9	491087,50	1170337,00	геодезический метод	0,10	-
н10	491083,20	1170339,00	геодезический метод	0,10	-
н11	491078,20	1170340,00	геодезический метод	0,10	-
н12	491073,80	1170340,19	геодезический метод	0,10	-
н13	491069,70	1170340,00	геодезический метод	0,10	-
н14	491064,30	1170339,00	геодезический метод	0,10	-
н15	491059,60	1170337,00	геодезический метод	0,10	-
н16	491054,60	1170333,00	геодезический метод	0,10	-
н17	491051,90	1170330,00	геодезический метод	0,10	-
н18	491048,60	1170326,00	геодезический метод	0,10	-
н19	491046,78	1170322,04	геодезический метод	0,10	-
н20	491045,60	1170318,00	геодезический метод	0,10	-
н21	491045,00	1170313,00	геодезический метод	0,10	-
н22	491045,00	1170309,00	геодезический метод	0,10	-
н23	491045,40	1170305,00	геодезический метод	0,10	-
н24	491046,50	1170301,00	геодезический метод	0,10	-
н25	491048,30	1170297,00	геодезический метод	0,10	-
н26	491051,00	1170293,00	геодезический метод	0,10	-
н27	491053,70	1170290,00	геодезический метод	0,10	-

н28	491057,30	1170287,00	геодезический метод	0,10	-
н29	491060,90	1170285,00	геодезический метод	0,10	-
н30	491065,30	1170283,00	геодезический метод	0,10	-
н31	491069,20	1170282,00	геодезический метод	0,10	-
н32	491073,80	1170281,00	геодезический метод	0,10	-
н33	491078,50	1170281,00	геодезический метод	0,10	-
н34	491082,50	1170282,00	геодезический метод	0,10	-
н35	491086,80	1170284,00	геодезический метод	0,10	-
н36	491090,60	1170286,00	геодезический метод	0,10	-
н37	491094,10	1170289,00	геодезический метод	0,10	-
н38	491097,90	1170292,00	геодезический метод	0,10	-
н39	491100,50	1170296,00	геодезический метод	0,10	-
н40	491101,80	1170300,00	геодезический метод	0,10	-
н41	491103,30	1170304,00	геодезический метод	0,10	-
н1	491103,90	1170308,00	геодезический метод	0,10	-
Часть № 2					
н42	489956,50	1171965,00	геодезический метод	0,10	-
н43	489956,10	1171971,00	геодезический метод	0,10	-
н44	489955,30	1171976,00	геодезический метод	0,10	-
н45	489953,10	1171981,00	геодезический метод	0,10	-
н46	489950,67	1171986,42	геодезический метод	0,10	-
н47	489947,43	1171991,32	геодезический метод	0,10	-
н48	489944,00	1171994,00	геодезический метод	0,10	-
н49	489939,90	1171998,00	геодезический метод	0,10	-
н50	489934,40	1172001,00	геодезический метод	0,10	-

н51	489929,60	1172003,00	геодезический метод	0,10	-
н52	489923,50	1172004,00	геодезический метод	0,10	-
н53	489917,80	1172004,00	геодезический метод	0,10	-
н54	489912,70	1172003,00	геодезический метод	0,10	-
н55	489907,30	1172002,00	геодезический метод	0,10	-
н56	489894,70	1171993,00	геодезический метод	0,10	-
н57	489890,20	1171988,00	геодезический метод	0,10	-
н58	489887,40	1171983,00	геодезический метод	0,10	-
н59	489885,40	1171977,00	геодезический метод	0,10	-
н60	489884,40	1171972,00	геодезический метод	0,10	-
н61	489884,50	1171966,00	геодезический метод	0,10	-
н62	489885,30	1171960,00	геодезический метод	0,10	-
н63	489886,80	1171955,00	геодезический метод	0,10	-
н64	489889,40	1171950,00	геодезический метод	0,10	-
н65	489892,30	1171945,00	геодезический метод	0,10	-
н66	489896,20	1171941,00	геодезический метод	0,10	-
н67	489900,20	1171938,00	геодезический метод	0,10	-
н68	489904,20	1171935,00	геодезический метод	0,10	-
н69	489908,80	1171933,00	геодезический метод	0,10	-
н70	489913,90	1171932,00	геодезический метод	0,10	-
н71	489920,10	1171931,00	геодезический метод	0,10	-
н72	489925,70	1171931,00	геодезический метод	0,10	-
н73	489930,70	1171932,00	геодезический метод	0,10	-
н74	489936,10	1171934,00	геодезический метод	0,10	-
н75	489940,40	1171937,00	геодезический метод	0,10	-

н76	489944,80	1171940,00	геодезический метод	0,10	-
н77	489947,80	1171944,00	геодезический метод	0,10	-
н78	489951,50	1171949,00	геодезический метод	0,10	-
н79	489953,90	1171954,00	геодезический метод	0,10	-
н80	489955,70	1171959,00	геодезический метод	0,10	-
н42	489956,50	1171965,00	геодезический метод	0,10	-

Раздел 3							
Сведения о местоположении измененных (уточненных) границ объекта							
1. Система координат -							
2. Сведения о характерных точках границ объекта							
Обозначение характерных точек границ	Существующие координаты, м		Измененные (уточненные) координаты, м		Метод определения координат характерной точки	Средняя квадратическая погрешность положения характерной точки (Mt), м	Описание обозначения точки на местности (при наличии)
	X	Y	X	Y			
1	2	3	4	5	6	7	8
-	-	-	-	-	-	-	

3. Сведения о характерных точках части (частей) границы объекта							
Обозначение характерных точек части границы	Существующие координаты, м		Измененные (уточненные) координаты, м		Метод определения координат характерной точки	Средняя квадратическая погрешность положения характерной точки (Mt), м	Описание обозначения точки на местности (при наличии)
	X	Y	X	Y			
1	2	3	4	5	6	7	8
-	-	-	-	-	-	-	

## Раздел 4

## План границ объекта



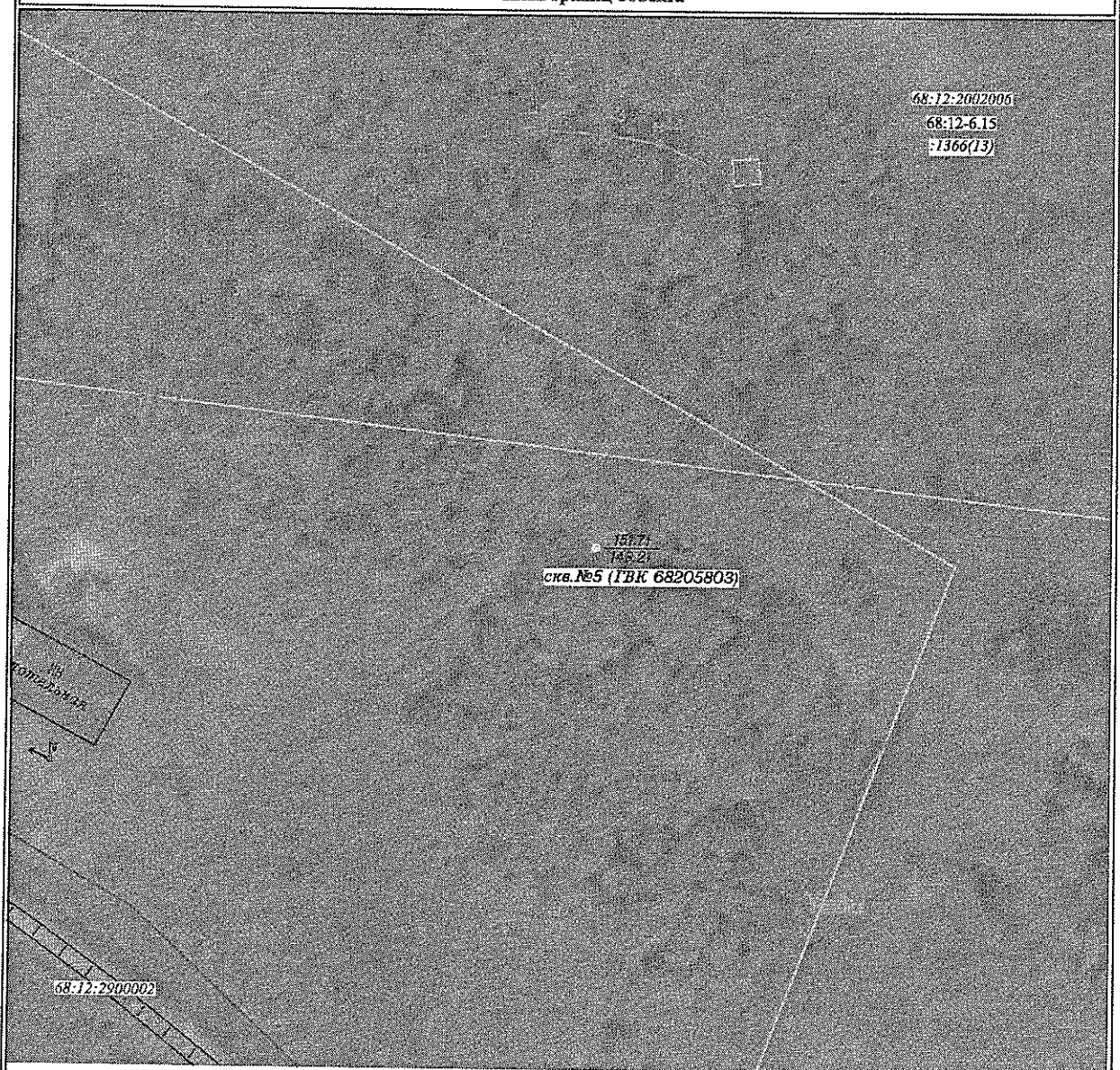
Масштаб 1:500

## Условные обозначения:

- - граница зоны санитарной охраны
- №1 - поворотная точка границы зоны санитарной охраны
- - граница существующего земельного участка, имеющиеся сведения в ЕГРН о котором достаточны для определения его на местности
- :974 - земельный участок, имеющиеся сведения в ЕГРН о котором достаточны для определения его на местности
- 68:12:2900001 - номер кадастрового квартала
- - граница кадастрового квартала
- - граница территориальной зоны
- 68:12-7.66 - номер территориальной зоны
- - граница субъектов
- 68:12-4.123 - номер субъектов



### План границ объекта



Мащтаб 1:500

Условные обозначения:

- ..... - граница зоны санитарной охраны  
 а Н1 - поворотная точка границы зоны санитарной охраны  
 Граница земельного участка - граница существующего земельного участка, имеющиеся сведения в ЕГРН о котором достаточны для определения его на местности  
 :1366(13) - земельный участок, имеющиеся сведения в ЕГРН о котором достаточны для определения его на местности  
 68:12:2900002 - номер кадастрового квартала  
 ..... - граница кадастрового квартала  
 ..... - граница ЗОУИТ  
 68:12-6.15 - номер ЗОУИТ

ПРИЛОЖЕНИЕ № 3  
к приказу министерства экологии и  
природных ресурсов Тамбовской области  
от 13.01. 2025 № 5

Третий пояс зон санитарной охраны источников подземного водоснабжения  
скважин № 5 и № 1582 ОАО «РЖД»

Описание местоположения границ объекта		
Третий пояс зон санитарной охраны источников подземного водоснабжения скважин № 5 и № 1582 ОАО «РЖД»		
(наименование объекта, местоположение границ которого описано (далее - объект))		
Раздел 1		
Сведения об объекте		
№ п/п	Характеристики объекта	Описание характеристик
1	2	3
1.	Местоположение объекта	Тамбовская область, округ Первомайский
2.	Площадь объекта +/- величина погрешности определения площади (Р +/- Дельта Р)	92433 м <sup>2</sup> ± 106 м <sup>2</sup>
3.	Иные характеристики объекта	Мероприятия по третьему поясу зоны санитарной охраны (далее – ЗСО): 1) выявление, тампонирование или восстановление всех старых, бездействующих, дефектных или неправильно эксплуатируемых скважин, представляющих опасность в части возможности загрязнения водоносных горизонтов; 2) бурение новых скважин и новое строительство, связанное с нарушением почвенного покрова, производится при обязательном согласовании с центром государственного санитарно - эпидемиологического надзора; 3) запрещение закачки отработанных вод в подземные горизонты, подземное складирование твердых отходов и разработка недр земли; 4) запрещение размещения складов горюче - смазочных материалов, ядохимикатов и минеральных удобрений, накопителей промстоков, шламохранилищ и других объектов, обуславливающих опасность химического загрязнения подземных

		вод. Размещение таких объектов допускается в пределах третьего пояса ЗСО только при использовании защищенных подземных вод, при условии выполнения специальных мероприятий по защите водоносного горизонта от загрязнения при наличии санитарно-эпидемиологического заключения центра государственного санитарно-эпидемиологического надзора, выданного с учетом заключения органов геологического контроля. Своевременное выполнение необходимых мероприятий по санитарной охране поверхностных вод, имеющих непосредственную гидрологическую связь с используемым водоносным горизонтом, в соответствии с гигиеническими требованиями к охране поверхностных вод.			
Раздел 2					
Сведения о местоположении границ объекта					
1. Система координат МСК-68, зона 1					
2. Сведения о характерных точках границ объекта					
Обозначение характерных точек границ	Координаты, м		Метод определения координат характерной точки	Средняя квадратическая погрешность положения характерной точки (Mt), м	Описание обозначения точки на местности (при наличии)
	X	Y			
1	2	3	4	5	6
3. Сведения о характерных точках части (частей) границы объекта					
Обозначение характерных точек части границы	Координаты, м		Метод определения координат характерной точки	Средняя квадратическая погрешность положения характерной точки (Mt), м	Описание обозначения точки на местности (при наличии)
	X	Y			
1	2	3	4	5	6
Часть № 1					
н1	491226,30	1170165,00	геодезический метод	0,10	-
н2	491225,70	1170176,00	геодезический метод	0,10	-
н3	491224,30	1170187,00	геодезический метод	0,10	-
н4	491222,30	1170197,00	геодезический метод	0,10	-
н5	491218,70	1170209,00	геодезический метод	0,10	-
н6	491213,30	1170222,00	геодезический метод	0,10	-

н7	491208,50	1170234,00	геодезический метод	0,10	-
н8	491203,50	1170243,00	геодезический метод	0,10	-
н9	491198,10	1170253,00	геодезический метод	0,10	-
н10	491191,10	1170266,00	геодезический метод	0,10	-
н11	491183,10	1170281,00	геодезический метод	0,10	-
н12	491177,50	1170291,00	геодезический метод	0,10	-
н13	491168,50	1170304,00	геодезический метод	0,10	-
н14	491156,90	1170321,00	геодезический метод	0,10	-
н15	491146,20	1170334,00	геодезический метод	0,10	-
н16	491137,00	1170343,00	геодезический метод	0,10	-
н17	491126,40	1170351,00	геодезический метод	0,10	-
н18	491117,80	1170357,00	геодезический метод	0,10	-
н19	491103,60	1170363,00	геодезический метод	0,10	-
н20	491090,60	1170366,00	геодезический метод	0,10	-
н21	491080,60	1170367,00	геодезический метод	0,10	-
н22	491070,50	1170366,00	геодезический метод	0,10	-
н23	491057,90	1170362,00	геодезический метод	0,10	-
н24	491048,20	1170357,00	геодезический метод	0,10	-
н25	491031,00	1170343,00	геодезический метод	0,10	-
н26	491023,30	1170333,00	геодезический метод	0,10	-
н27	491018,10	1170321,00	геодезический метод	0,10	-
н28	491015,20	1170310,00	геодезический метод	0,10	-
н29	491013,80	1170298,00	геодезический метод	0,10	-
н30	491014,70	1170282,00	геодезический метод	0,10	-
н31	491016,90	1170270,00	геодезический метод	0,10	-
н32	491020,60	1170258,00	геодезический	0,10	-

			метод		
н33	491027,00	1170242,00	геодезический метод	0,10	-
н34	491031,90	1170232,00	геодезический метод	0,10	-
н35	491038,70	1170219,00	геодезический метод	0,10	-
н36	491048,40	1170203,00	геодезический метод	0,10	-
н37	491053,80	1170192,00	геодезический метод	0,10	-
н38	491059,90	1170183,00	геодезический метод	0,10	-
н39	491065,40	1170174,00	геодезический метод	0,10	-
н40	491072,70	1170163,00	геодезический метод	0,10	-
н41	491079,50	1170152,00	геодезический метод	0,10	-
н42	491086,30	1170143,00	геодезический метод	0,10	-
н43	491092,80	1170134,00	геодезический метод	0,10	-
н44	491100,40	1170127,00	геодезический метод	0,10	-
н45	491107,60	1170120,00	геодезический метод	0,10	-
н46	491115,80	1170114,00	геодезический метод	0,10	-
н47	491124,60	1170108,00	геодезический метод	0,10	-
н48	491135,00	1170103,00	геодезический метод	0,10	-
н49	491145,80	1170099,00	геодезический метод	0,10	-
н50	491156,30	1170097,00	геодезический метод	0,10	-
н51	491168,00	1170097,00	геодезический метод	0,10	-
н52	491178,90	1170099,00	геодезический метод	0,10	-
н53	491189,40	1170103,00	геодезический метод	0,10	-
н54	491198,30	1170109,00	геодезический метод	0,10	-
н55	491206,80	1170116,00	геодезический метод	0,10	-
н56	491213,80	1170125,00	геодезический метод	0,10	-
н57	491219,20	1170134,00	геодезический метод	0,10	-

н58	491222,70	1170144,00	геодезический метод	0,10	-
н59	491225,40	1170154,00	геодезический метод	0,10	-
н1	491226,30	1170165,00	геодезический метод	0,10	-
Часть № 2					
н60	490125,10	1171726,00	геодезический метод	0,10	-
н61	490124,60	1171740,00	геодезический метод	0,10	-
н62	490122,50	1171753,00	геодезический метод	0,10	-
н63	490119,30	1171765,00	геодезический метод	0,10	-
н64	490115,50	1171777,00	геодезический метод	0,10	-
н65	490110,20	1171791,00	геодезический метод	0,10	-
н66	490103,90	1171803,00	геодезический метод	0,10	-
н67	490097,40	1171816,00	геодезический метод	0,10	-
н68	490089,40	1171831,00	геодезический метод	0,10	-
н69	490079,70	1171848,00	геодезический метод	0,10	-
н70	490069,20	1171866,00	геодезический метод	0,10	-
н71	490055,90	1171888,00	геодезический метод	0,10	-
н72	490026,00	1171941,00	геодезический метод	0,10	-
н73	490008,50	1171968,00	геодезический метод	0,10	-
н74	489996,30	1171985,00	геодезический метод	0,10	-
н75	489987,00	1171995,00	геодезический метод	0,10	-
н76	489976,70	1172005,00	геодезический метод	0,10	-
н77	489965,30	1172013,00	геодезический метод	0,10	-
н78	489952,60	1172019,00	геодезический метод	0,10	-
н79	489939,30	1172023,00	геодезический метод	0,10	-
н80	489925,30	1172024,00	геодезический метод	0,10	-

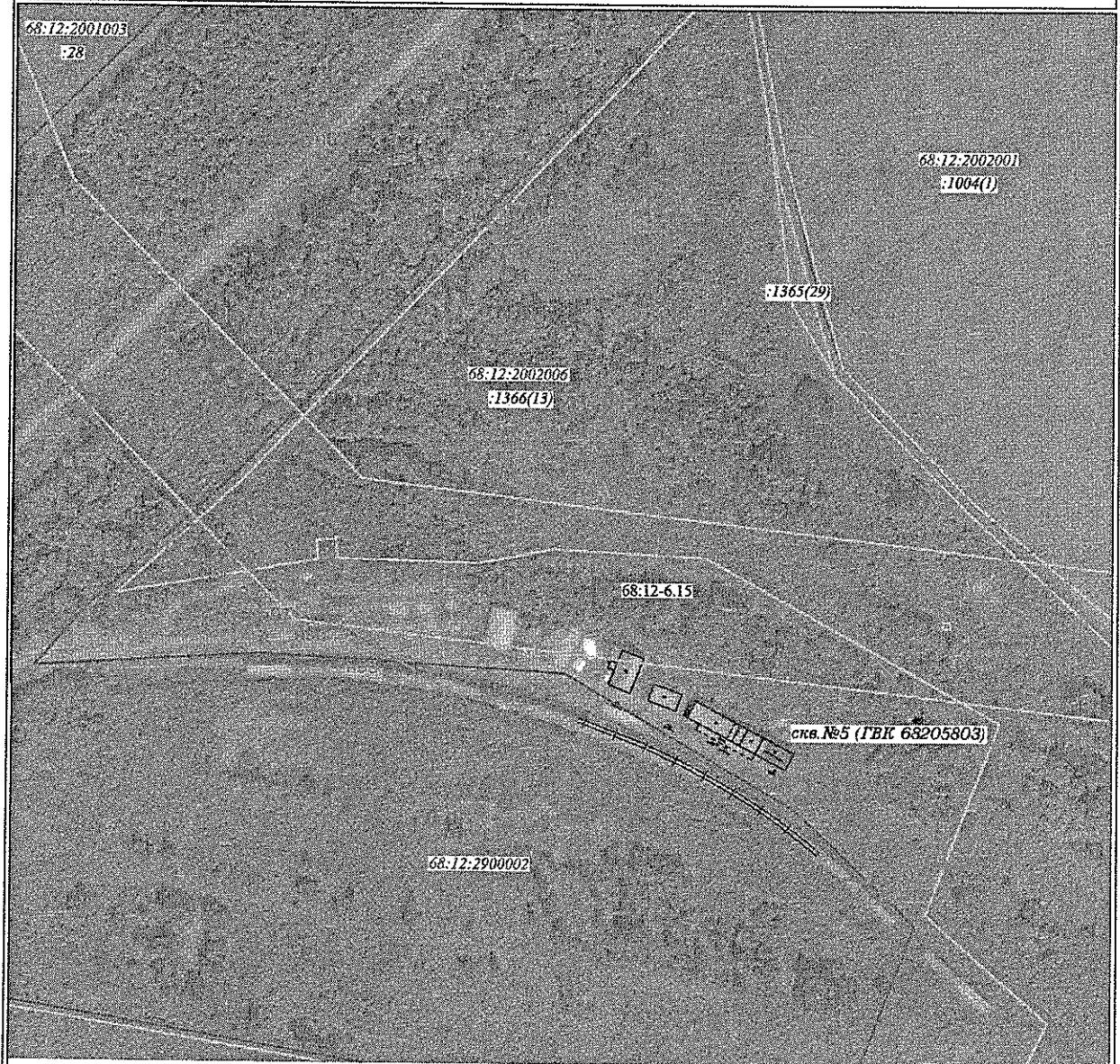


н81	489911,50	1172022,00	геодезический метод	0,10	-
н82	489891,40	1172017,00	геодезический метод	0,10	-
н83	489872,40	1171996,00	геодезический метод	0,10	-
н84	489865,60	1171984,00	геодезический метод	0,10	-
н85	489861,30	1171970,00	геодезический метод	0,10	-
н86	489859,50	1171956,00	геодезический метод	0,10	-
н87	489860,10	1171942,00	геодезический метод	0,10	-
н88	489862,50	1171928,00	геодезический метод	0,10	-
н89	489866,40	1171915,00	геодезический метод	0,10	-
н90	489871,50	1171902,00	геодезический метод	0,10	-
н91	489877,70	1171889,00	геодезический метод	0,10	-
н92	489887,50	1171871,00	геодезический метод	0,10	-
н93	489900,80	1171849,00	геодезический метод	0,10	-
н94	489927,80	1171802,00	геодезический метод	0,10	-
н95	489941,90	1171778,00	геодезический метод	0,10	-
н96	489953,20	1171759,00	геодезический метод	0,10	-
н97	489962,10	1171744,00	геодезический метод	0,10	-
н98	489968,90	1171734,00	геодезический метод	0,10	-
н99	489977,60	1171722,00	геодезический метод	0,10	-
н100	489986,40	1171709,00	геодезический метод	0,10	-
н101	489994,60	1171699,00	геодезический метод	0,10	-
н102	490003,60	1171690,00	геодезический метод	0,10	-
н103	490013,30	1171681,00	геодезический метод	0,10	-
н104	490025,10	1171673,00	геодезический метод	0,10	-
н105	490036,50	1171667,00	геодезический метод	0,10	-

н106	490048,70	1171664,00	геодезический метод	0,10	-		
н107	490062,20	1171662,00	геодезический метод	0,10	-		
н108	490075,80	1171663,00	геодезический метод	0,10	-		
н109	490087,20	1171667,00	геодезический метод	0,10	-		
н110	490097,90	1171673,00	геодезический метод	0,10	-		
н111	490107,30	1171681,00	геодезический метод	0,10	-		
н112	490115,30	1171691,00	геодезический метод	0,10	-		
н113	490120,50	1171702,00	геодезический метод	0,10	-		
н114	490124,00	1171714,00	геодезический метод	0,10	-		
н60	490125,10	1171726,00	геодезический метод	0,10	-		
Раздел 3							
Сведения о местоположении измененных (уточненных) границ объекта							
1. Система координат -							
2. Сведения о характерных точках границ объекта							
Обозначение характерных точек границ	Существующие координаты, м		Измененные (уточненные) координаты, м		Метод определения координат характерной точки	Средняя квадратическая погрешность положения характерной точки (Mt), м	Описание обозначения точки на местности (при наличии)
	X	Y	X	Y			
1	2	3	4	5	6	7	8
-	-	-	-	-	-	-	
3. Сведения о характерных точках части (частей) границы объекта							
Обозначение характерных точек части границы	Существующие координаты, м		Измененные (уточненные) координаты, м		Метод определения координат характерной точки	Средняя квадратическая погрешность положения характерной точки (Mt), м	Описание обозначения точки на местности (при наличии)
	X	Y	X	Y			
1	2	3	4	5	6	7	8
-	-	-	-	-	-	-	



## План границ объекта



Масштаб 1:2000

## Условные обозначения:

- граница зоны санитарной охраны
- поворотная точка границы зоны санитарной охраны
- граница существующего земельного участка, имеющиеся сведения в ЕГРН о котором достаточны для определения его на местности
- 1366(13)** - земельный участок, имеющиеся сведения в ЕГРН о котором достаточны для определения его на местности
- 68:12:2900002** - номер кадастрового квартала
- граница кадастрового квартала
- граница ЗОУИТ
- 68:12-6.15** - номер ЗОУИТ

ПРИЛОЖЕНИЕ № 4  
к приказу министерства экологии и  
природных ресурсов Тамбовской области  
от 13.01. 2025 № 5

Режим зон санитарной охраны источников подземного водоснабжения скважин  
№ 5 и № 1582 ОАО «РЖД»

1. На территории первого пояса зоны санитарной охраны (далее - ЗСО) запрещается:

1.1. все виды строительства, не имеющие непосредственного отношения к эксплуатации, реконструкции и расширению водопроводных сооружений, в том числе прокладка трубопроводов различного назначения, размещение жилых и хозяйственно - бытовых зданий, проживание людей;

1.2. применение ядохимикатов и удобрений;

1.3. посадка высокоствольных деревьев.

2. На территории второго пояса ЗСО запрещается:

2.1. закачка отработанных вод в подземные горизонты, подземное складирование твердых отходов и разработка недр земли;

2.2. размещение складов горюче - смазочных материалов, ядохимикатов и минеральных удобрений, накопителей промстоков, шламохранилищ и других объектов, обуславливающих опасность химического загрязнения подземных вод;

2.3. размещение кладбищ, скотомогильников, полей ассенизации, полей фильтрации, навозохранилищ, силосных траншей, животноводческих и птицеводческих предприятий и других объектов, обуславливающих опасность микробного загрязнения подземных вод, применение удобрений и ядохимикатов и рубка леса главного пользования и реконструкции.

3. На территории третьего пояса ЗСО запрещается:

3.1. закачка отработанных вод в подземные горизонты, подземное складирование твердых отходов и разработка недр земли;

3.2. размещение складов горюче - смазочных материалов, ядохимикатов и минеральных удобрений, накопителей промстоков, шламохранилищ и других объектов, обуславливающих опасность химического загрязнения подземных вод. Размещение таких объектов допускается в пределах третьего пояса ЗСО только при использовании защищенных подземных вод, при условии выполнения специальных мероприятий по защите водоносного горизонта от загрязнения при наличии санитарно - эпидемиологического заключения центра государственного санитарно - эпидемиологического надзора, выданного с учетом заключения органов геологического контроля.

4. На территории первого пояса ЗСО необходимо предусмотреть следующие мероприятия:

4.1. территория первого пояса ЗСО должна быть спланирована для отвода поверхностного стока за ее пределы, озеленена, ограждена и обеспечена охраной;



4.2. дорожки к сооружениям должны иметь твердое покрытие;

4.3. водопроводные сооружения должны быть оборудованы с учетом предотвращения возможности загрязнения питьевой воды через оголовки и устья скважин, люки и переливные трубы резервуаров и устройства заливки насосов;

4.4. все водозаборы должны быть оборудованы аппаратурой для систематического контроля соответствия фактического дебита при эксплуатации водопровода проектной производительности, предусмотренной при его проектировании и обосновании границ ЗСО;

4.5. здания должны быть оборудованы канализацией с отведением сточных вод в ближайшую систему бытовой или производственной канализации или на местные станции очистных сооружений, расположенные за пределами первого пояса ЗСО с учетом санитарного режима на территории второго пояса. В исключительных случаях при отсутствии канализации должны устраиваться водонепроницаемые приемники нечистот и бытовых отходов, расположенные в местах, исключаящих загрязнение территории первого пояса ЗСО при их вывозе.

5. На территории второго пояса ЗСО необходимо предусмотреть следующие мероприятия:

5.1. выявление, тампонирование или восстановление всех старых, бездействующих, дефектных или неправильно эксплуатируемых скважин, представляющих опасность в части возможности загрязнения водоносных горизонтов;

5.2. бурение новых скважин и новое строительство, связанное с нарушением почвенного покрова, производится при обязательном согласовании с центром государственного санитарно-эпидемиологического надзора;

5.3. мероприятия по санитарному благоустройству территории населенных пунктов и других объектов (оборудование канализацией, устройство водонепроницаемых выгребов, организация отвода поверхностного стока и др.);

5.4. своевременное выполнение необходимых мероприятий по санитарной охране поверхностных вод, имеющих непосредственную гидрологическую связь с используемым водоносным горизонтом, в соответствии с гигиеническими требованиями к охране поверхностных вод.

6. На территории третьего пояса ЗСО необходимо предусмотреть следующие мероприятия:

6.1. выявление, тампонирование или восстановление всех старых, бездействующих, дефектных или неправильно эксплуатируемых скважин, представляющих опасность в части возможности загрязнения водоносных горизонтов;

6.2. бурение новых скважин и новое строительство, связанное с нарушением почвенного покрова, производится при обязательном согласовании с центром государственного санитарно - эпидемиологического надзора;



6.3. своевременное выполнение необходимых мероприятий по санитарной охране поверхностных вод, имеющих непосредственную гидрологическую связь с используемым водоносным горизонтом, в соответствии с гигиеническими требованиями к охране поверхностных вод.