



ПРАВИТЕЛЬСТВО СМОЛЕНСКОЙ ОБЛАСТИ

ПОСТАНОВЛЕНИЕ

от 12.09.2015 № 188

Об установлении зон охраны объекта культурного наследия (памятника истории и культуры) народов Российской Федерации регионального значения «Склады», кон. XVIII в., расположенного по адресу: Смоленская область, Вяземский район, г. Вязьма, ул. Стаечная, д. 23, и утверждении требований к градостроительным регламентам в границах территорий данных зон

В соответствии с Федеральным законом «Об объектах культурного наследия (памятниках истории и культуры) народов Российской Федерации», Положением о зонах охраны объектов культурного наследия (памятников истории и культуры) народов Российской Федерации, утвержденным постановлением Правительства Российской Федерации от 12.09.2015 № 972, областным законом «Об объектах культурного наследия (памятниках истории и культуры) народов Российской Федерации, расположенных на территории Смоленской области», в целях обеспечения государственной охраны объекта культурного наследия (памятника истории и культуры) народов Российской Федерации регионального значения «Склады», кон. XVIII в., расположенного по адресу: Смоленская область, Вяземский район, г. Вязьма, ул. Стаечная, д. 23,

Правительство Смоленской области п о с т а н о в л я е т:

1. Установить зоны охраны объекта культурного наследия (памятника истории и культуры) народов Российской Федерации регионального значения «Склады», кон. XVIII в., расположенного по адресу: Смоленская область, Вяземский район, г. Вязьма, ул. Стаечная, д. 23, согласно приложению № 1.

2. Утвердить требования к градостроительным регламентам в границах территорий зон охраны объекта культурного наследия (памятника истории и культуры) народов Российской Федерации регионального значения «Склады», кон. XVIII в., расположенного по адресу: Смоленская область, Вяземский район, г. Вязьма, ул. Стаечная, д. 23, согласно приложению № 2.

Губернатор
Смоленской области



В.Н. Анохин

Приложение № 1
к постановлению Правительства
Смоленской области
от 22.04.2025 № 88

ЗОНЫ ОХРАНЫ
объекта культурного наследия (памятника истории и
культуры) народов Российской Федерации
регионального значения «Склады», кон. XVIII в.,
расположенного по адресу: Смоленская область,
Вяземский район, г. Вязьма, ул. Стаечная, д. 23

1. Общие положения

Объект культурного наследия (памятник истории и культуры) народов Российской Федерации регионального значения «Склады», кон. XVIII в., расположенный по адресу: Смоленская область, Вяземский район, г. Вязьма, ул. Стаечная, д. 23 (далее также – объект культурного наследия), включен в единый государственный реестр объектов культурного наследия (памятников истории и культуры) народов Российской Федерации в соответствии с решением исполнительного комитета Смоленского областного Совета депутатов трудящихся от 11.06.74 № 358 «О мерах по дальнейшему улучшению охраны, содержания и реставрации памятников истории и культуры».

Приказом Министерства культуры Российской Федерации от 07.10.2015 № 4606-р объект культурного наследия зарегистрирован в едином государственном реестре объектов культурного наследия (памятников истории и культуры) народов Российской Федерации под номером 671510251510005.

Проект зон охраны объекта культурного наследия регионального значения «Склады», кон. XVIII в., расположенного по адресу: Смоленская область, Вяземский район, г. Вязьма, ул. Стаечная, д. 23, разработан в 2024 году обществом с ограниченной ответственностью «Архпроект-М».

В соответствии с Федеральным законом «Об объектах культурного наследия (памятниках истории и культуры) народов Российской Федерации», Положением о зонах охраны объектов культурного наследия (памятников истории и культуры) народов Российской Федерации, утвержденным постановлением Правительства Российской Федерации от 12.09.2015 № 972, в целях обеспечения сохранности объекта культурного наследия в его исторической среде на сопряженной с ним территории устанавливаются зоны охраны объекта культурного наследия: охрannая зона объекта культурного наследия, зона регулирования застройки и хозяйственной деятельности, зона охраняемого природного ландшафта.

Необходимый состав зон охраны объекта культурного наследия определяется проектом зон охраны объекта культурного наследия.

Проектом зон охраны объекта культурного наследия предусмотрена установка охрannой зоны объекта культурного наследия, зоны регулирования застройки и хозяйственной деятельности объекта культурного наследия.

2. Охранная зона объекта культурного наследия

Охранная зона объекта культурного наследия – территория, в пределах которой в целях обеспечения сохранности объекта культурного наследия в его историческом ландшафтном окружении устанавливается особый режим использования земель и земельных участков, ограничивающий хозяйственную деятельность и запрещающий строительство, за исключением применения специальных мер, направленных на сохранение и регенерацию историко-градостроительной или природной среды объекта культурного наследия.

На схеме граница охранной зоны объекта культурного наследия представляет собой отрезки прямых линий, последовательно соединяющих точки: 1-2-3-4-5-6-7-8-9-10-11-12-13-1.

Охранная зона объекта культурного наследия на схеме выделена желтым цветом и обозначена литерами ОЗ.

Описание границы охранной зоны объекта культурного наследия

Граница охранной зоны объекта культурного наследия проходит:

- от исходной поворотной (характерной) точки 1 с координатами х (507801,77) у (2173211,09) в северо-западном направлении на расстояние 5,11 м до поворотной (характерной) точки 2 с координатами х (507803,95) у (2173206,46);
- от поворотной (характерной) точки 2 с координатами х (507803,95) у (2173206,46) в западном направлении на расстояние 31,57 м до поворотной (характерной) точки 3 с координатами х (507776,50) у (2173190,86);
- от поворотной (характерной) точки 3 с координатами х (507776,50) у (2173190,86) в западном направлении на расстояние 7,53 м до поворотной (характерной) точки 4 с координатами х (507770,01) у (2173187,04);
- от поворотной (характерной) точки 4 с координатами х (507770,01) у (2173187,04) в южном направлении на расстояние 30,49 м до поворотной (характерной) точки 5 с координатами х (507756,43) у (2173214,34);
- от поворотной (характерной) точки 5 с координатами х (507756,43) у (2173214,34) в северо-восточном направлении на расстояние 11,23 м до поворотной (характерной) точки 6 с координатами х (507766,14) у (2173219,98);
- от поворотной (характерной) точки 6 с координатами х (507766,14) у (2173219,98) в восточном направлении на расстояние 9,77 м до поворотной (характерной) точки 7 с координатами х (507763,49) у (2173229,39);
- от поворотной (характерной) точки 7 с координатами х (507763,49) у (2173229,39) в восточном направлении на расстояние 7,33 м до поворотной (характерной) точки 8 с координатами х (507762,54) у (2173236,66);
- от поворотной (характерной) точки 8 с координатами х (507762,54) у (2173236,66) в восточном направлении на расстояние 5,83 м до поворотной (характерной) точки 9 с координатами х (507760,40) у (2173242,08);

- от поворотной (характерной) точки 9 с координатами х (507760,40) у (2173242,08) в северном направлении на расстояние 21,14 м до поворотной (характерной) точки 10 с координатами х (507779,71) у (2173250,68);
- от поворотной (характерной) точки 10 с координатами х (507779,71) у (2173250,68) в северо-западном направлении на расстояние 16,57 м до поворотной (характерной) точки 11 с координатами х (507787,45) у (2173235,83);
- от поворотной (характерной) точки 11 с координатами х (507787,45) у (2173235,83) в юго-западном направлении на расстояние 6,16 м до поворотной (характерной) точки 12 с координатами х (507782,00) у (2173232,96);
- от поворотной (характерной) точки 12 с координатами х (507782,00) у (2173232,96) в северо-западном направлении на расстояние 28,9 м до поворотной (характерной) точки 13 с координатами х (507797,04) у (2173208,28);
- от поворотной (характерной) точки 13 с координатами х (507797,04) у (2173208,28) в северо-восточном направлении на расстояние 5,5 м в исходную поворотную (характерную) точку 1 с координатами х (507801,77) у (2173211,09).

**Таблица координат поворотных
(характерных) точек границы территории охранной
зоны объекта культурного наследия
(в текущей МСК-67 системе)**

| № точки | Координаты поворотной точки | |
|------------|-----------------------------|------------|
| | Х | У |
| 1 | 507801,77 | 2173211,09 |
| 2 | 507803,95 | 2173206,46 |
| 3 | 507776,50 | 2173190,86 |
| 4 | 507770,01 | 2173187,04 |
| 5 | 507756,43 | 2173214,34 |
| 6 | 507766,14 | 2173219,98 |
| 7 | 507763,49 | 2173229,39 |
| 8 | 507762,54 | 2173236,66 |
| 9 | 507760,40 | 2173242,08 |
| 10 | 507779,71 | 2173250,68 |
| 11 | 507787,45 | 2173235,83 |
| 12 | 507782,00 | 2173232,96 |
| 13 | 507797,04 | 2173208,28 |
| 1 | 507801,77 | 2173211,09 |

3. Зона регулирования застройки и хозяйственной деятельности объекта культурного наследия

Зона регулирования застройки и хозяйственной деятельности – территория, в пределах которой устанавливается режим использования земель и земельных

участков, ограничивающий строительство и хозяйственную деятельность, определяются требования к реконструкции существующих зданий и сооружений.

В зону регулирования застройки и хозяйственной деятельности входит 2 подзоны – ЗРЗ-1, ЗРЗ-2.

На схеме граница подзоны ЗРЗ-1 зоны регулирования застройки и хозяйственной деятельности объекта культурного наследия представляет собой отрезки прямых линий, последовательно соединяющих точки: 14-15-16-17-18-19-20-21-22-23-24-3-2-25-26-27-14.

На схеме граница подзоны ЗРЗ-2 зоны регулирования застройки и хозяйственной деятельности объекта культурного наследия представляет собой отрезки прямых линий, последовательно соединяющих точки: 10-9-28-29-30-31-32-10.

Зона регулирования застройки и хозяйственной деятельности объекта культурного наследия на схеме выделена голубым цветом и обозначена литерами ЗРЗ-1, ЗРЗ-2.

Описание границ зоны регулирования застройки и хозяйственной деятельности объекта культурного наследия

Граница территории подзоны ЗРЗ-1 зоны регулирования застройки и хозяйственной деятельности объекта культурного наследия проходит:

- от исходной поворотной (характерной) точки 14 с координатами х (507833,13) у (2173164,01) в северо-западном направлении на расстояние 1,39 м до поворотной (характерной) точки 15 с координатами х (507832,91) у (2173162,64);
- от поворотной (характерной) точки 15 с координатами х (507832,91) у (2173162,64) в западном направлении на расстояние 10,87 м до поворотной (характерной) точки 16 с координатами х (507824,48) у (2173155,77);
- от поворотной (характерной) точки 16 с координатами х (507824,48) у (2173155,77) в западном направлении на расстояние 10,51 м до поворотной (характерной) точки 17 с координатами х (507815,54) у (2173150,25);
- от поворотной (характерной) точки 17 с координатами х (507815,54) у (2173150,25) в западном направлении на расстояние 15,59 м до поворотной (характерной) точки 18 с координатами х (507801,38) у (2173143,72);
- от поворотной (характерной) точки 18 с координатами х (507801,38) у (2173143,72) в западном направлении на расстояние 6,73 м до поворотной (характерной) точки 19 с координатами х (507794,93) у (2173141,81);
- от поворотной (характерной) точки 19 с координатами х (507794,93) у (2173141,81) в юго-западном направлении на расстояние 2,28 м до поворотной (характерной) точки 20 с координатами х (507793,30) у (2173143,41);
- от поворотной (характерной) точки 20 с координатами х (507793,30) у (2173143,41) в южном направлении на расстояние 15,88 м до поворотной (характерной) точки 21 с координатами х (507786,30) у (2173157,66);

- от поворотной (характерной) точки 21 с координатами х (507786,30) у (2173157,66) в северном направлении на расстояние 4,54 м до поворотной (характерной) точки 22 с координатами х (507790,39) у (2173159,64);
- от поворотной (характерной) точки 22 с координатами х (507790,39) у (2173159,64) в юго-восточном направлении на расстояние 17,97 м до поворотной (характерной) точки 23 с координатами х (507785,41) у (2173176,91);
- от поворотной (характерной) точки 23 с координатами х (507785,41) у (2173176,91) в южном направлении на расстояние 3,18 м до поворотной (характерной) точки 24 с координатами х (507782,47) у (2173175,69);
- от поворотной (характерной) точки 24 с координатами х (507782,47) у (2173175,69) в юго-восточном направлении на расстояние 16,3 м до поворотной (характерной) точки 3 с координатами х (507776,50) у (2173190,86);
- от поворотной (характерной) точки 3 с координатами х (507776,50) у (2173190,86) в северо-восточном направлении на расстояние 31,57 м до поворотной (характерной) точки 2 с координатами х (507803,95) у (2173206,46);
- от поворотной (характерной) точки 2 с координатами х (507803,95) у (2173206,46) в северо-западном направлении на расстояние 19,39 м до поворотной (характерной) точки 25 с координатами х (507813,95) у (2173189,85);
- от поворотной (характерной) точки 25 с координатами х (507813,95) у (2173189,85) в северо-западном направлении на расстояние 14,49 м до поворотной (характерной) точки 26 с координатами х (507822,06) у (2173177,84);
- от поворотной (характерной) точки 26 с координатами х (507822,06) у (2173177,84) в северном направлении на расстояние 0,81 м до поворотной (характерной) точки 27 с координатами х (507822,73) у (2173178,30);
- от поворотной (характерной) точки 27 с координатами х (507822,73) у (2173178,30) в северо-западном направлении на расстояние 17,67 м в исходную поворотную (характерную) точку 14 с координатами х (507833,13) у (2173164,01).

**Таблица координат поворотных
(характерных) точек границы территории подзоны
ЗРЗ-1 зоны регулирования застройки и
хозяйственной деятельности объекта культурного
наследия
(в текущей МСК-67 системе)**

| № точки | Координаты поворотной точки | |
|------------|-----------------------------|------------|
| | X | Y |
| 1 | 2 | 3 |
| 14 | 507833,13 | 2173164,01 |
| 15 | 507832,91 | 2173162,64 |
| 16 | 507824,48 | 2173155,77 |
| 17 | 507815,54 | 2173150,25 |
| 18 | 507801,38 | 2173143,72 |
| 19 | 507794,93 | 2173141,81 |

| 1 | 2 | 3 |
|----|-----------|------------|
| 20 | 507793,30 | 2173143,41 |
| 21 | 507786,30 | 2173157,66 |
| 22 | 507790,39 | 2173159,64 |
| 23 | 507785,41 | 2173176,91 |
| 24 | 507782,47 | 2173175,69 |
| 3 | 507776,50 | 2173190,86 |
| 2 | 507803,95 | 2173206,46 |
| 25 | 507813,95 | 2173189,85 |
| 26 | 507822,06 | 2173177,84 |
| 27 | 507822,73 | 2173178,30 |
| 14 | 507833,13 | 2173164,01 |

Граница территории подзоны ЗРЗ-2 зоны регулирования застройки и хозяйственной деятельности объекта культурного наследия проходит:

- от исходной поворотной (характерной) точки 10 с координатами х (507779,71) у (2173250,68) в западном направлении на расстояние 21,14 м до поворотной (характерной) точки 9 с координатами х (507760,40) у (2173242,08);

- от поворотной (характерной) точки 9 с координатами х (507760,40) у (2173242,08) в юго-западном направлении на расстояние 17,36 м до поворотной (характерной) точки 28 с координатами х (507748,21) у (2173254,44);

- от поворотной (характерной) точки 28 с координатами х (507748,21) у (2173254,44) в южном направлении на расстояние 26 м до поворотной (характерной) точки 29 с координатами х (507733,28) у (2173275,73);

- от поворотной (характерной) точки 29 с координатами х (507733,28) у (2173275,73) в северном направлении на расстояние 11,43 м до поворотной (характерной) точки 30 с координатами х (507744,32) у (2173278,68);

- от поворотной (характерной) точки 30 с координатами х (507744,32) у (2173278,68) в северо-восточном направлении на расстояние 15,8 м до поворотной (характерной) точки 31 с координатами х (507758,67) у (2173285,28);

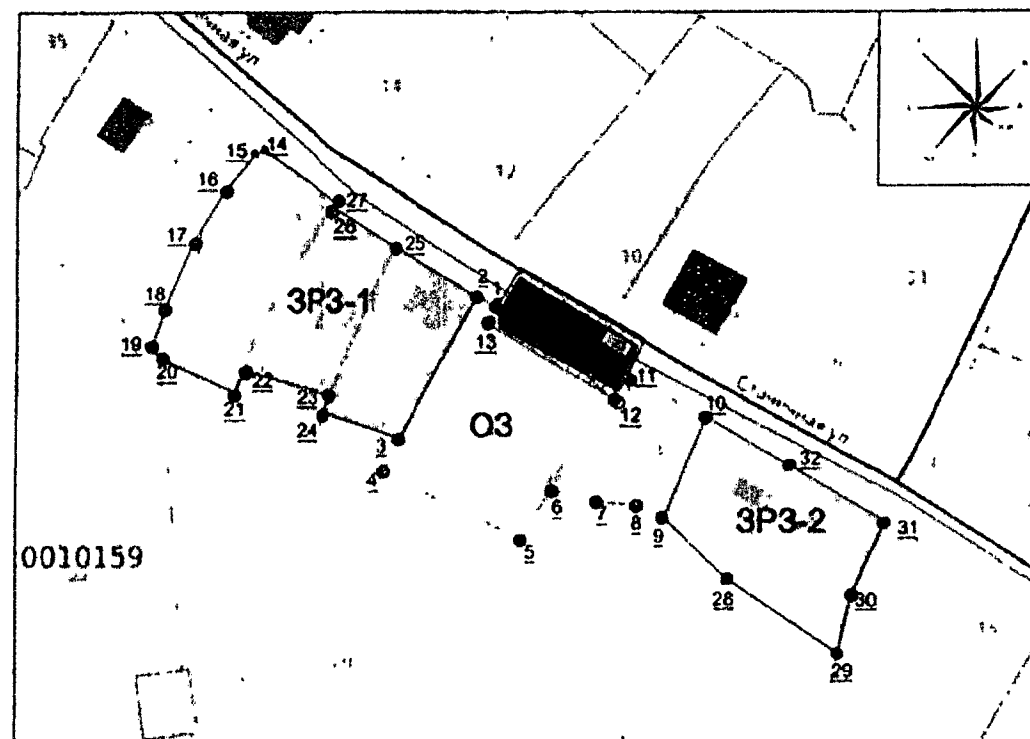
- от поворотной (характерной) точки 31 с координатами х (507758,67) у (2173285,28) в северо-западном направлении на расстояние 21,92 м до поворотной (характерной) точки 32 с координатами х (507770,07) у (2173266,56);

- от поворотной (характерной) точки 32 с координатами х (507770,07) у (2173266,56) в северо-западном направлении на расстояние 18,58 м в исходную поворотную (характерную) точку 10 с координатами х (507779,71) у (2173250,68).


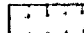
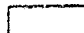


**Таблица координат поворотных
(характерных) точек границы территории подзоны
ЗРЗ-2 зоны регулирования застройки и
хозяйственной деятельности объекта культурного
наследия
(в текущей МСК-67 системе)**

| № точки | Координаты поворотной точки | |
|------------|-----------------------------|------------|
| | X | Y |
| 10 | 507779,71 | 2173250,68 |
| 9 | 507760,40 | 2173242,08 |
| 28 | 507748,21 | 2173254,44 |
| 29 | 507733,28 | 2173275,73 |
| 30 | 507744,32 | 2173278,68 |
| 31 | 507758,67 | 2173285,28 |
| 32 | 507770,07 | 2173266,56 |
| 10 | 507779,71 | 2173250,68 |

4. Схема зон охраны объекта культурного наследия



Условные обозначения:

-  объект культурного наследия
-  территория объекта культурного наследия
-  территория охранной зоны объекта культурного наследия (ОЗ)
-  участки территории зоны регулирования застройки и хозяйственной деятельности объекта культурного наследия (ЗРЗ-1, ЗРЗ-2)
-  1 • характерные (поворотные) точки границы территории объекта культурного наследия

Приложение № 2
к постановлению Правительства
Смоленской области
от 02.04.2015 № 188

ТРЕБОВАНИЯ
к градостроительным регламентам в границах
территорий зон охраны объекта культурного
наследия (памятника истории и культуры) народов
Российской Федерации регионального значения
«Склады», кон. XVIII в., расположенного по адресу:
Смоленская область, Вяземский район, г. Вязьма,
ул. Стачная, д. 23

1. Режим использования земель территории
охранной зоны объекта культурного наследия

1.1. На землях территории охранной зоны объекта культурного наследия (памятника истории и культуры) народов Российской Федерации регионального значения «Склады», кон. XVIII в., расположенного по адресу (местонахождение): Смоленская область, Вяземский район, г. Вязьма, ул. Стачная, д. 23, разрешаются:

1) проведение археологических полевых работ по выявлению, изучению и определению границ объектов археологического наследия в соответствии с требованиями законодательства в сфере сохранения, использования, популяризации и государственной охраны объектов культурного наследия;

2) проведение работ по сохранению и восстановлению исторической планировочной и объемно-пространственной структуры города, включая здания, строения и сооружения, озелененные пространства;

3) применение специальных мер, направленных на сохранение и восстановление (регенерацию) историко-градостроительной и (или) природной среды объекта культурного наследия (восстановление, воссоздание, восполнение частично или полностью утраченных элементов и (или) характеристик историко-градостроительной и (или) природной среды);

4) благоустройство и проведение мероприятий по озеленению с учетом исторической планировочной структуры;

5) капитальный ремонт, реконструкция в границах земельного участка индивидуальной жилой застройки и хозяйственных построек в соответствии с требованиями градостроительных регламентов;

6) установка средств ориентирующей информации, а также информационных стендов, надписей и указателей, связанных с экспонированием и популяризацией объекта культурного наследия, указанием исторических топонимов, пропагандой охраны историко-культурного и природного наследия;

7) проведение земляных, строительных, мелиоративных, хозяйственных и иных работ на территории распространения объекта культурного наследия (памятника

истории и культуры) народов Российской Федерации федерального значения «Культурный слой города, XIII-XVII вв. н.э.» при условии выполнения требований Федерального закона «Об объектах культурного наследия (памятниках истории и культуры) народов Российской Федерации», иных нормативных правовых актов в сфере сохранения, использования, популяризации и государственной охраны объектов культурного наследия.

1.2. На землях территории охранной зоны охраны объекта культурного наследия запрещаются:

1) строительство объектов капитального строительства, за исключением применения специальных мер, направленных на сохранение и восстановление (регенерацию) историко-градостроительной и (или) природной среды объекта культурного наследия (восстановление, воссоздание, восполнение частично или полностью утраченных элементов и (или) характеристик историко-градостроительной и (или) природной среды);

2) установка «глухих» (визуально непроницаемых) ограждений, за исключением случаев восстановления исторических оград, подтвержденных данными историко-культурных исследований;

3) прокладка наземных и надземных инженерных коммуникаций, за исключением объектов линий уличного освещения;

4) размещение рекламных конструкций на фасадах и крышах зданий, размещение телевизионных антенн и радиоантенн, базовых станций сотовой связи;

5) несанкционированное озеленение территории с использованием произвольной высадки зеленых насаждений, нарушающих визуальное восприятие объекта культурного наследия;

6) размещение мест захоронения промышленных, бытовых и сельскохозяйственных отходов.

2. Требования к градостроительным регламентам в границах охранной зоны объекта культурного наследия

2.1. В границах охранной зоны объекта культурного наследия разрешаются:

- основное строение без отступа относительно линии застройки, хозяйственное (служебное) строение с отступом от линии застройки/в глубине участка;

- объемно-пространственная композиция и архитектурное решение зданий, в том числе жилых домов: прямоугольные объемы, расположенные уличным фасадом по линии застройки, с возможным увеличением объема посредством вытянутой вглубь квартала вальмовой или двухскатной формой крыши без увеличения высотных параметров; размещение дополнительных площадей осуществляется за счет пристроек в дворовой части, предназначенной для размещения объектов капитального строительства;

- крыши двухскатные с углом наклона от 30 до 40 градусов и вальмовые с углом наклона от 20 до 35 градусов; крыши хозяйственных построек - двухскатные, вальмовые, односкатные;

- применение отделочных материалов — дерево, кирпич, штукатурка, покраска;

- использование для кровельных покрытий металлических (окрашенных), мягких композитных материалов;

- применение цветовых решений в отделке фасадов, характерных для городской колористики конца XVIII – начала XIX вв. – натуральные цвета дерева или кирпича, допускается побелка или покраска неяркими оттенками зеленого, охристого (желтого), серого, кремового, белого цветов, с возможным выделением цветом архитектурных деталей; использование оттенков темно-зеленых, серых или коричневых цветовых тонов для кровель;

- этажность – 1-2 этажа; высота зданий от существующего уровня земли до конька крыши для 1-этажных зданий – 5 м - 7 м (где высота хозяйственных строений от существующего уровня земли до конька или завершения крыши не более 5 м; высота зданий, в том числе жилых домов, не более 7 м от существующего уровня земли до конька или завершения крыши), для 2-этажных зданий, в том числе жилых домов, не более 9 м от существующего уровня земли до конька или завершения крыши.

2.2. В границах охранный зоны объекта культурного наследия запрещаются:

- при ремонте, реконструкции зданий, восстановлении элементов историко-градостроительной среды – применение архитектурных форм и деталей, декоративных элементов чужеродных для сложившейся историко-градостроительной среды города конца XVIII – начала XX вв.: крыши ломаных конфигураций, завершений в виде башен и шпилей;

- устройство ограждений по линии застройки между домами, выполненных из профнастила, бетонных панелей и блоков;

- использование в отделке домов фасадных панелей в металлопластиковом исполнении, металлических, стеклянных, композитных фасадных систем;

- использование в оформлении зданий, сооружений и покрытий кровель блестящих (светоотражающих), ярких поверхностей и красок.

3. Режим использования земель территории зоны регулирования застройки и хозяйственной деятельности объекта культурного наследия

3.1. На землях территории зоны регулирования застройки и хозяйственной деятельности объекта культурного наследия разрешаются:

- 1) использование земельных участков и объектов капитального строительства в соответствии с видами разрешенного использования, установленными Правилами землепользования и застройки Вяземского городского поселения Вяземского района Смоленской области с учетом настоящих требований;

- 2) снос объектов капитального и некапитального строительства в соответствии с законодательством;

- 3) хозяйственная деятельность, направленная на сохранение, использование и популяризацию объекта культурного наследия, сохранение и восстановление (регенерацию) историко-градостроительной и (или) природной среды объекта культурного наследия (восстановление, воссоздание, восполнение частично или

полностью утраченных элементов и (или) характеристик историко-градостроительной и (или) природной среды);

4) сохранение исторически сложившихся красных линий;

5) использование в отделке фасадов объектов капитального строительства, объектов реконструкции натуральных отделочных материалов (материал отделки фасада – кирпич или штукатурка с последующей окраской в цветовой гамме, не диссонирующей с окружающей застройкой), принятие нейтрального силуэта, исключение доминантных элементов в завершениях сооружений (башен, шпилей, куполов);

6) при строительстве, реконструкции, капитальном ремонте объектов капитального строительства и (или) их частей применение традиционных конструкций крыш (двухскатные, полувальмовые, вальмовые, четырехскатные с уклоном от 20 до 35 градусов);

7) реконструкция ветхих хозяйственных построек и объектов капитального строительства с диссонирующей отделкой, предусматривающая изменение архитектурного решения сооружений, в целях устранения несоответствий характеристикам историко-градостроительной среды или разборка по факту амортизации;

8) капитальный ремонт и реконструкция объектов инженерной инфраструктуры, прокладка новых объектов инженерной инфраструктуры при условии обеспечения сохранности объекта культурного наследия;

9) благоустройство территории с использованием в покрытии пешеходных площадок, тротуаров традиционных и (или) имитирующих натуральные материалы, установка элементов благоустройства (скамьи, урны, цветочницы), установка произведений монументально-декоративного искусства, памятных знаков, малых архитектурных форм, уличной мебели, не нарушающих визуального восприятия объекта культурного наследия;

10) проведение работ по озеленению при условии обеспечения визуального восприятия объекта культурного наследия в его историко-градостроительной среде; нейтрализация дисгармоничного озеленения посредством санитарной рубки (осветление, прочистка, прореживание, уборка сухостоя), санации с последующим озеленением низкорослыми кустарниками и (или) газонным озеленением;

11) размещение автопарковок, связанных с функционированием объекта культурного наследия и объектов, расположенных в границах его зоны регулирования застройки и хозяйственной деятельности, вместимость которых определяют в установленном законодательством порядке, при условии обеспечения визуального восприятия объекта культурного наследия;

12) размещение малых архитектурных форм (скамеек, фонарей, урн, мощения тротуаров), пандусов и других приспособлений, обеспечивающих в том числе передвижение маломобильных групп населения;

13) установка следующих средств наружной рекламы и информации малого формата:

- информационных надписей и обозначений, мемориальных досок;
- строительной сетки с изображением объекта реставрации (реконструкции);

- сити-форматов, тумб, объектов системы городской ориентирующей информации, скамеек и пешеходных ограждений с рекламными модулями;

- элементов информационно-декоративного оформления событийного характера (мобильные информационные конструкции), включая праздничное оформление;

- временных рекламных конструкций: штендеров, не закрывающих обзор объекта культурного наследия;

14) освоение подземного пространства (освоение подземного пространства и его допустимые параметры определяются в установленном законодательством порядке проектной документацией при условии отсутствия негативного влияния на сохранность объекта культурного наследия в его исторической среде, а также отсутствия опасности для жизни или здоровья человека и окружающей среды);

15) установка надписей и обозначений, содержащих информацию об объекте культурного наследия;

16) строительство и реконструкция освещения улиц с применением стилизованных под историческую традицию опор освещения и светильников;

17) строительство, ремонт и реконструкция дорог, проездов;

18) проведение мероприятий, направленных на обеспечение экологической и пожарной безопасности;

19) проведение археологических полевых работ по выявлению, изучению и определению границ объектов археологического наследия в соответствии с требованиями законодательства в сфере сохранения, использования, популяризации и государственной охраны объектов культурного наследия;

20) проведение земляных, строительных, мелиоративных, хозяйственных и иных работ на территории распространения объекта культурного наследия (памятника истории и культуры) народов Российской Федерации федерального значения «Культурный слой города, XIII-XVII вв. н.э.» при условии выполнения требований Федерального закона «Об объектах культурного наследия (памятниках истории и культуры) народов Российской Федерации», иных нормативных правовых актов в сфере сохранения, использования, популяризации и государственной охраны объектов культурного наследия.

3.2. На землях территории зоны регулирования застройки и хозяйственной деятельности объекта культурного наследия запрещаются:

1) при реконструкции и новом строительстве объектов капитального строительства применение диссонансных по отношению к объекту культурного наследия объемно-пространственных и архитектурных решений, в том числе блестящих, искусственных и яркоокрашенных материалов при отделке фасадов, кровельном покрытии, отделке башен, шпилей, куполов и иных доминантных элементов в завершениях сооружений, сплошного остекления фасадов, высоких скатных крыш (с уклоном более 35 градусов), плоских крыш (кроме вспомогательных строений в глубине участка);

2) изменение исторически сложившихся красных линий;

3) размещение временных построек и объектов (киосков, павильонов, навесов, автостоянок, остановок общественного транспорта, оборудованных мест для сбора мусора), нарушающих визуальное восприятие объекта культурного наследия;

4) устройство свалок вне специально установленных мест и организация необорудованных мест для мусора;

5) установка всех видов глухого ограждения (кроме временных) в границах территории зоны регулирования застройки и хозяйственной деятельности объекта культурного наследия;

6) установка следующих средств наружной рекламы и информации: перестяжек; всех видов отдельно стоящих стационарных рекламных и информационных конструкций, кроме указанных в качестве разрешенных;

7) при ремонте дорожного полотна улиц и благоустройстве территорий поднятие отметки дорог и тротуаров, которое может привести к заглоблению объекта культурного наследия, искажающему его пропорции, и ухудшению его физического состояния;

8) организация стоков ливневых, талых и загрязненных вод в сторону границ территории охранной зоны объекта культурного наследия;

9) размещение взрывоопасных и пожароопасных объектов, объектов с динамическим воздействием, экологически опасных объектов;

10) использование строительных технологий, создающих динамические нагрузки и оказывающих негативное воздействие на объект культурного наследия;

11) вырубка деревьев, кроме санитарных рубок;

12) размещение антенно-мачтовых сооружений связи без учета обеспечения визуального восприятия объектов культурного наследия в их историко-градостроительной и природной среде;

13) размещение спутниковых устройств и кондиционеров на главных фасадах и кровлях зданий вдоль линии застройки улиц.

4. Требования к градостроительным регламентам в границах зоны регулирования застройки и хозяйственной деятельности объекта культурного наследия

4.1. В границах зоны регулирования застройки и хозяйственной деятельности объекта культурного наследия разрешаются:

1) строительство объектов капитального строительства, капитальный ремонт, реконструкция объектов капитального строительства с ограничением по высоте до 12 м от уровня земли до конька кровли;

2) максимально допустимая протяженность объектов капитального строительства – по градостроительным нормативам.

4.2. В границах зоны регулирования застройки и хозяйственной деятельности объекта культурного наследия запрещаются:

1) применение нетрадиционных композиционно-силуэтных форм – криволинейных и остроугольных объемов, ломаных крыш;

2) применение в отделке фасадов и крыши ярких цветов и светоотражающих материалов.