



ПРАВИТЕЛЬСТВО СВЕРДЛОВСКОЙ ОБЛАСТИ
УПРАВЛЕНИЕ ГОСУДАРСТВЕННОЙ ОХРАНЫ ОБЪЕКТОВ КУЛЬТУРНОГО НАСЛЕДИЯ
СВЕРДЛОВСКОЙ ОБЛАСТИ

ПРИКАЗ

04.03.2025

№ 117

г. Екатеринбург

**О включении выявленного объекта культурного наследия
«Здание бывшего податного инспектора И.П. Хомченко»,
расположенного по адресу: Свердловская область, г. Туринск,
ул. Кирова, д. 9, в единый государственный реестр объектов
культурного наследия (памятников истории и культуры) народов
Российской Федерации, утверждении предмета охраны,
границ территории данного объекта культурного наследия
и режима использования его территории**

В соответствии со статьей 18 и подпунктом 10 пункта 2 статьи 33 Федерального закона от 25 июня 2002 года № 73-ФЗ «Об объектах культурного наследия (памятниках истории и культуры) народов Российской Федерации», приказом Министерства культуры Российской Федерации от 04.06.2015 № 1745 «Об утверждении требований к составлению проектов границ территорий объектов культурного наследия», абзацем третьим подпункта 2 пункта 18 Положения об Управлении государственной охраны объектов культурного наследия Свердловской области, утвержденного постановлением Правительства Свердловской области от 28.12.2015 № 1216-ПП «Об учреждении должностей государственной гражданской службы Свердловской области в Управлении государственной охраны объектов культурного наследия Свердловской области и утверждении Положения, предельного лимита штатной численности Управления государственной охраны объектов культурного наследия Свердловской области», приказом Управления государственной охраны объектов культурного наследия Свердловской области от 10.04.2024 № 226 «О включении объекта «Здание бывшего податного инспектора И.П. Хомченко», расположенного по адресу: Свердловская область, г. Туринск, ул. Кирова, д. 9, обладающего признаками объекта культурного наследия, в перечень выявленных объектов культурного наследия Свердловской области», на основании акта по результатам проведения государственной историко-культурной экспертизы выявленного объекта культурного наследия «Здание бывшего податного инспектора И.П. Хомченко», расположенного по адресу: Свердловская область, г. Туринск, ул. Кирова, д. 9, с целью обоснования включения объекта культурного наследия в единый государственный реестр объектов культурного наследия (памятников истории и культуры) народов

Российской Федерации от 24.12.2024

ПРИКАЗЫВАЮ:

1. Включить выявленный объект культурного наследия «Здание бывшего податного инспектора И.П. Хомченко», расположенный по адресу: Свердловская область, г. Туринск, ул. Кирова, д. 9, в единый государственный реестр объектов культурного наследия (памятников истории и культуры) народов Российской Федерации в качестве объекта культурного наследия регионального значения (памятника) с наименованием «Дом купцов Ворсиных», середина XIX в., расположенного по адресу: Свердловская область, г. Туринск, ул. Кирова, д. 9.

2. Утвердить:

1) предмет охраны объекта культурного наследия регионального значения «Дом купцов Ворсиных», расположенного по адресу: Свердловская область, г. Туринск, ул. Кирова, д. 9, включенного в единый государственный реестр объектов культурного наследия (памятников истории и культуры) народов Российской Федерации (прилагается);

2) границы территории объекта культурного наследия регионального значения «Дом купцов Ворсиных», расположенного по адресу: Свердловская область, г. Туринск, ул. Кирова, д. 9, и режим использования данной территории (прилагаются).

3. Отделу государственной охраны объектов культурного наследия Управления государственной охраны объектов культурного наследия Свердловской области (Семериков М.А.):

1) в срок не более трех рабочих дней со дня принятия настоящего приказа направить собственнику или иному законному владельцу выявленного объекта культурного наследия письменное уведомление о принятом решении;

2) обеспечить размещение информации о границах территории объекта культурного наследия и режиме использования данной территории, утвержденных подпунктом 2 пункта 2 настоящего приказа, в федеральной государственной информационной системе территориального планирования, а также направление ее в единый государственный реестр объектов культурного наследия (памятников истории и культуры) народов Российской Федерации и государственный кадастр недвижимости.

4. Исключить выявленный объект культурного наследия «Здание бывшего податного инспектора И.П. Хомченко», расположенный по адресу: Свердловская область, г. Туринск, ул. Кирова, д. 9, из перечня выявленных объектов культурного наследия Свердловской области.

5. Настоящий приказ вступает в силу на следующий день после его официального опубликования.

6. Контроль за исполнением настоящего приказа возложить на Заместителя начальника Управления государственной охраны объектов культурного наследия Свердловской области А.А. Кульпину.

7. Настоящий приказ опубликовать на «Официальном интернет-портале

правовой информации Свердловской области» (www.pravo.gov66.ru) и на официальном сайте Управления государственной охраны объектов культурного наследия Свердловской области в информационно-телекоммуникационной сети «Интернет» (www.okn.midural.ru).

Начальник Управления



Е.Г. Рябинин


УТВЕРЖДЕН
 приказом Управления государственной
 охраны объектов культурного наследия
 Свердловской области
 от 04.03.2025 № 117

ПРЕДМЕТ ОХРАНЫ




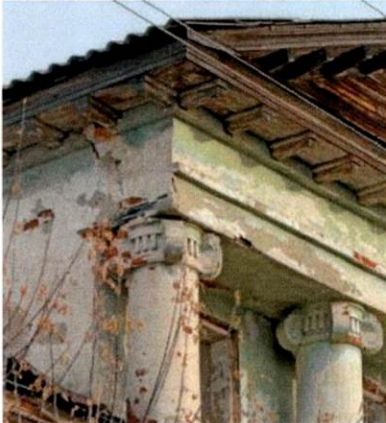
объекта культурного наследия регионального значения «Дом купцов Ворсиных», расположенного по адресу: Свердловская область, г. Туринск, ул. Кирова, д. 9, включенного в единый государственный реестр объектов культурного наследия (памятников истории и культуры) народов Российской Федерации

Предмет охраны объекта культурного наследия регионального значения «Дом купцов Ворсиных», расположенного по адресу: Свердловская область, г. Туринск, ул. Кирова, д. 9, включенного в единый государственный реестр объектов культурного наследия (памятников истории и культуры) народов Российской Федерации, приведен в таблице.

Таблица

№ п/п	Описание предмета охраны	Сведения в графической форме и фотографические изображения
1	2	3
1.	Местоположение	
1.1.	расположение в квартальной застройке по красной линии улицы Кирова в квартале, ограниченном ул. Кирова, ул. Гагарина и ул. Береговая	
2.	Объемно-планировочное решение согласно приложению № 1 к настоящему предмету охраны	
2.1.	объемно-планировочное решение в пределах исторических капитальных стен: прямоугольный в плане объем с ризалитом и четырехколонным портиком на западном	—


1	2	3
	фасаде; габариты, включая всю высоту; количество этажей (три этажа)	
2.2.	решение третьего этажа в виде крестообразного мезонина, подчеркивающего оси каждого из фасадов	—
3.	Строительные материалы и конструкции	
3.1.	фундамент: каменный (кирпичный) ленточный	—
3.2.	капитальные кирпичные стены 1–3 этажей	—
3.3.	деревянные стены северного и южного объемов третьего этажа	—
3.4.	балочная система перекрытий	—
3.5.	деревянные стропильные конструкции	—
4.	Крыша	
4.1.	форма (многоскатная); тип покрытия (гладкий металлический лист с фальцевым соединением); габариты, в том числе исторические высотные отметки	
5.	Композиционное решение фасадов	
5.1.	центрально-осевая композиция западного фасада (на 7 осей проемов в уровне 1–2 этажей и 3 оси проемов в уровне 3 этажа) с ризалитом и четырехколонным портиком	
5.2.	асимметричная композиция восточного фасада в уровне 1–2 этажей; симметричная композиция восточного фасада в уровне 3 этажа (мезонина)	

1	2	3
5.3.	симметричная композиция южного фасада (5 оконных осей в уровне 1 и 2 этажа); тройное окно в уровне 3 этажа (мезонина)	
5.4.	симметричная композиция северного фасада (4 оконных оси в уровне 2 этажа); тройное окно в уровне 3 этажа (мезонина)	
6.	Архитектурно-художественное решение фасадов (размеры, пропорции, профили, форма, рисунок декора, материал и расположение) согласно приложению № 2 к настоящему предмету охраны	
	Западный фасад	
6.1.	центральный ризалит на три оси проемов в уровне 1 этажа	
6.2.	четырёхколонный портик, расположенный по центральной оси фасада в уровне 2–3 этажей	
6.3.	деревянный треугольный фронтон с гладким тимпаном	
6.4.	венчающий деревянный карниз с дощатым подшивом и накладными деревянными модульонами	
6.5.	гладкий антаблемент портика, с выделением фриза выступающим кирпичным пояском	
6.6.	четыре кирпичные колонны с кирпичными капителями неклассического ордера,	

1	2	3
	гладкими стволами и трапецевидными базами на квадратных пьедесталах	
6.7.	ступенчатый карниз над вторым этажом с дощатым подшивом	
6.8.	филенчатые сандрики оконных проемов 2 этажа	
6.9.	профилированные наличники оконных проемов 2 этажа	
6.10.	плоскостной междуэтажный пояс	
6.11.	трехчастные замковые камни оконных проемов в уровне 1 этажа	
6.12.	плоскостные наличники–обрамления проемов 1 этажа	
	Восточный фасад	
6.13.	деревянный треугольный фронтон с полуциркульным окном в тимпане	
6.14.	тройное окно третьего этажа со ступенчатым сандриком с изломом над центральной частью, выступающими радиальными элементами над боковыми частями	
6.15.	венчающий деревянный карниз с дощатым подшивом и накладными деревянными модульонами	
6.16.	ступенчатый карниз над вторым этажом с дощатым подшивом	
6.17.	филенчатые сандрики оконных проемов 2 этажа	
6.18.	профилированные наличники оконных проемов 2 этажа	
6.19.	плоскостной междуэтажный пояс	
6.20.	плоскостные наличники–обрамления проемов 1 этажа	

1	2	3
	Южный фасад	
6.21.	деревянный треугольный фронтон с полуциркульным окном в тимпане	
6.22.	венчающий деревянный карниз с дощатым подшивом и накладными деревянными модульонами	
6.23.	тройное окно, по осям простенков которого расположены накладные деревянные пилястры с венчающими профилированными элементами	
6.24.	ступенчатый карниз над вторым этажом с дощатым подшивом	
6.25.	филенчатые сандрики оконных проемов 2 этажа	
6.26.	профилированные наличники оконных проемов 2 этажа	
6.27.	плоскостной междуэтажный пояс	
6.28.	плоскостные наличники проемов 1 этажа	
	Северный фасад	
6.29.	деревянный треугольный фронтон с полуциркульным окном в тимпане	
6.30.	венчающий деревянный карниз с дощатым подшивом и накладными деревянными модульонами	
6.31.	тройное окно, по осям простенков которого расположены накладные деревянные пилястры с венчающими профилированными элементами	
6.32.	накладные надоконные элементы: ромбовидный над центральной частью окна; радиальные над боковыми	

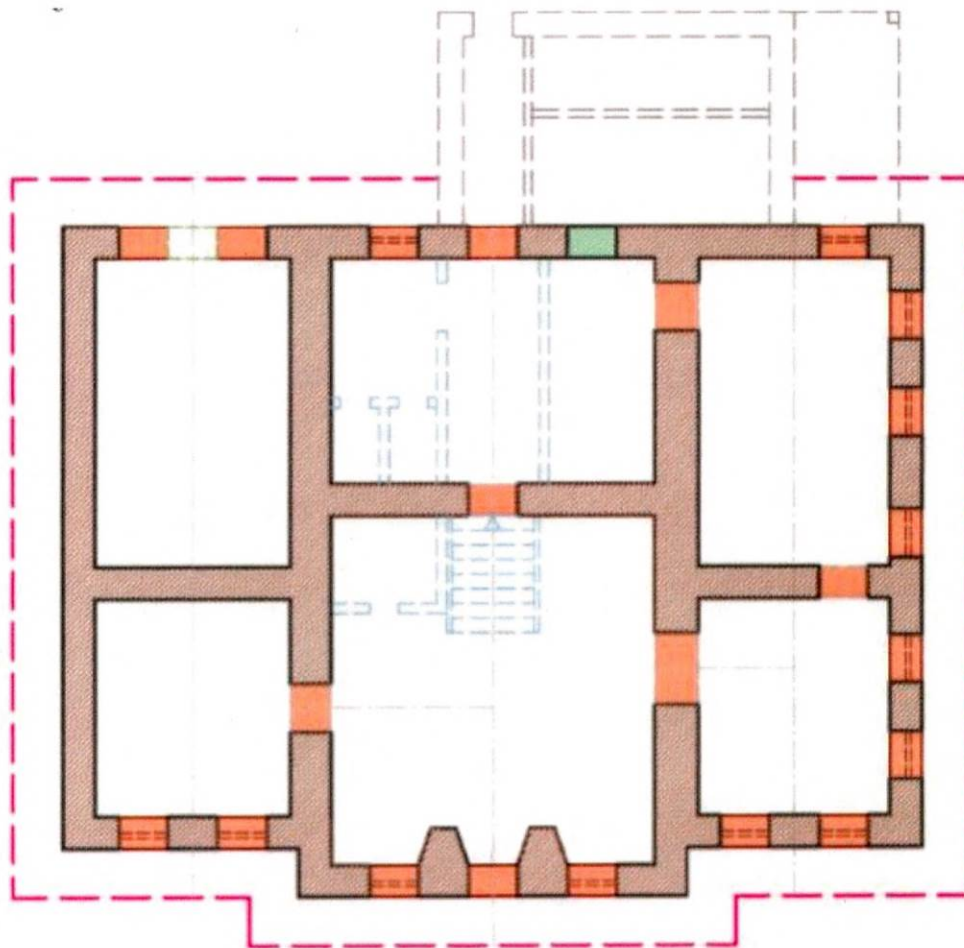
1	2	3
6.33.	ступенчатый карниз над вторым этажом с дощатым подшивом	
6.34.	филенчатые сандрики оконных проемов 2 этажа	
6.35.	профилированные кирпичные наличники оконных проемов 2 этажа	
6.36.	плоскостной междуэтажный пояс	
7.	Окрытия	
7.1.	материал окрытий карнизов и подоконных отливов: гладкий металлический лист	—
8.	Материал, техника фасадной обработки	
8.1.	кирпичная кладка капитальных стен	
8.2.	гладкая штукатурная отделка фасадов кирпичных стен и поверхностей кирпичного декора	
8.3.	деревянные стены поперечных объемов в уровне третьего этажа (мезонина)	
8.4.	деревянные детали фасада без внешней отделки	
9.	Проемы	
9.1.	все виды исторических оконных и наружных дверных проемов: размеры, пропорции, форма (с прямым, арочным и лучковым завершением) и их расположение согласно объемно-планировочному решению	
9.2.	все виды исторических кирпичных перемычек	
9.3.	симметричный рисунок оконных заполнений (Г-образная расстекловка)	
10.	Архитектурно-декоративное оформление интерьеров (профили, конфигурация, материал), местоположение согласно приложению № 1 к настоящему предмету охраны	
10.1.	профилированные штукатурные тяги по периметру помещений в габаритах капитальных стен	

1	2	3
10.2	Профилированные деревянные наличники оконных проемов в деревянных стенах мезонина	

Приложение № 1
к предмету охраны объекта культурного
наследия регионального значения «Дом
купцов Ворсиных», расположенного
по адресу: Свердловская область,
г. Туринск, ул. Кирова, д. 9, включенного
в единый государственный реестр
объектов культурного наследия
(памятников истории и культуры)
народов Российской Федерации

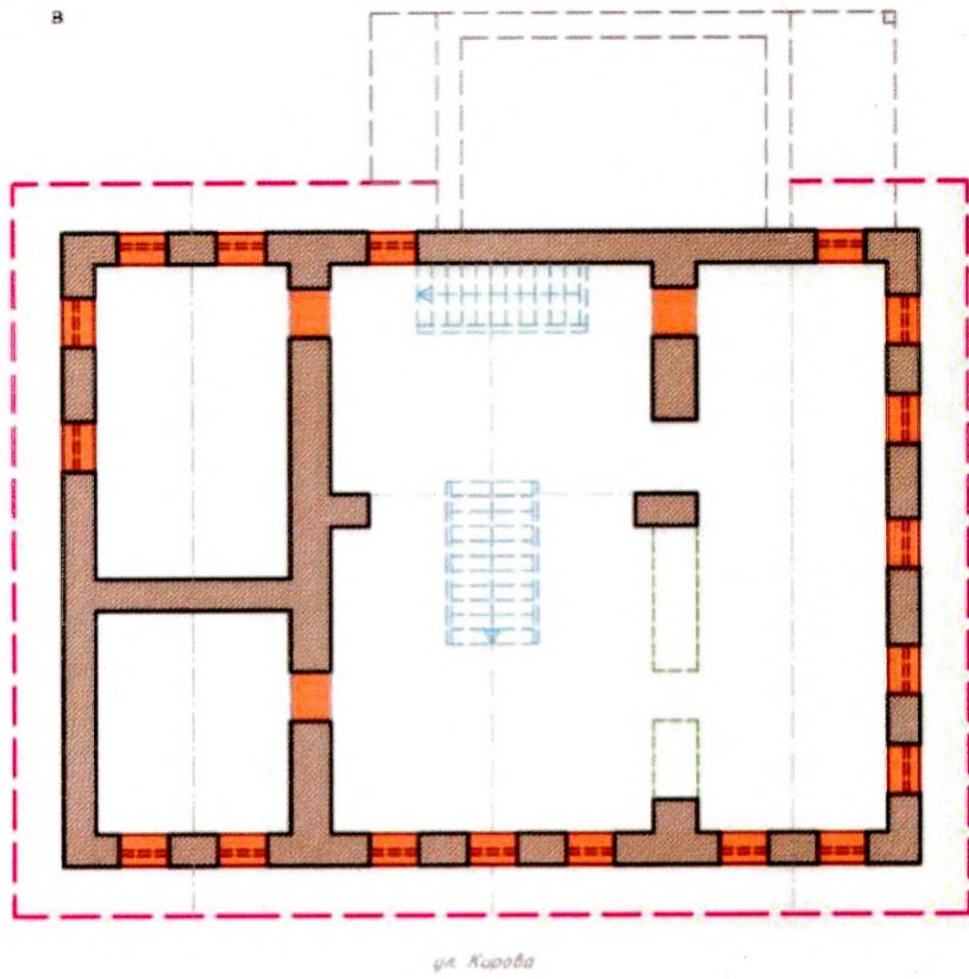
СХЕМА РАСПОЛОЖЕНИЯ
элементов предмета охраны объекта культурного наследия
регионального значения «Дом купцов Ворсиных», расположенного по адресу:
Свердловская область, г. Туринск, ул. Кирова, д. 9, включенного в единый
государственный реестр объектов культурного наследия (памятников
истории и культуры) народов Российской Федерации

План первого этажа

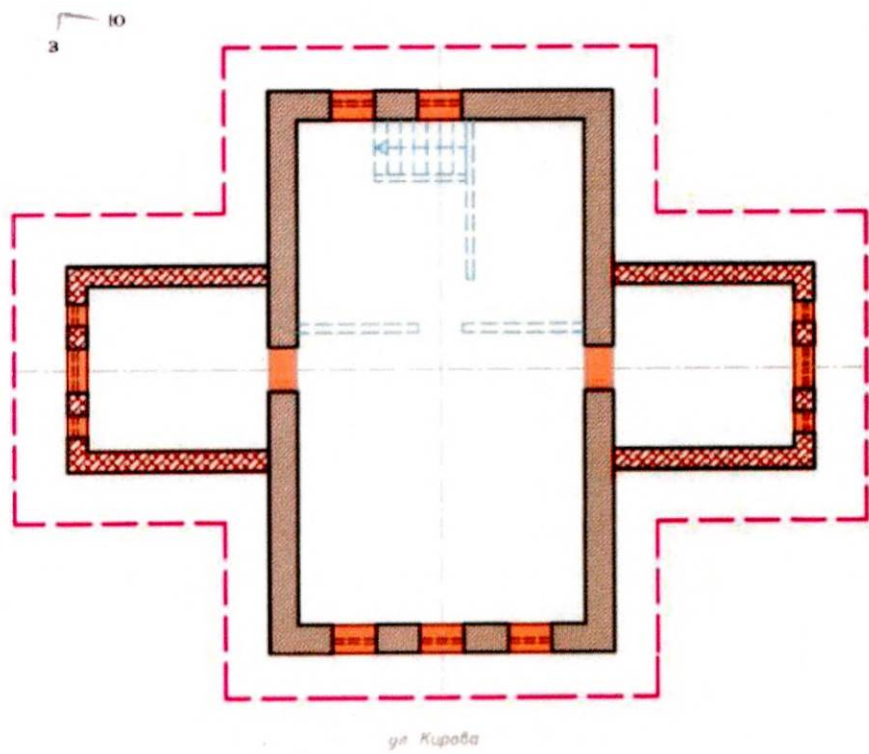


ул. Кирова









План второго этажа



План третьего этажа



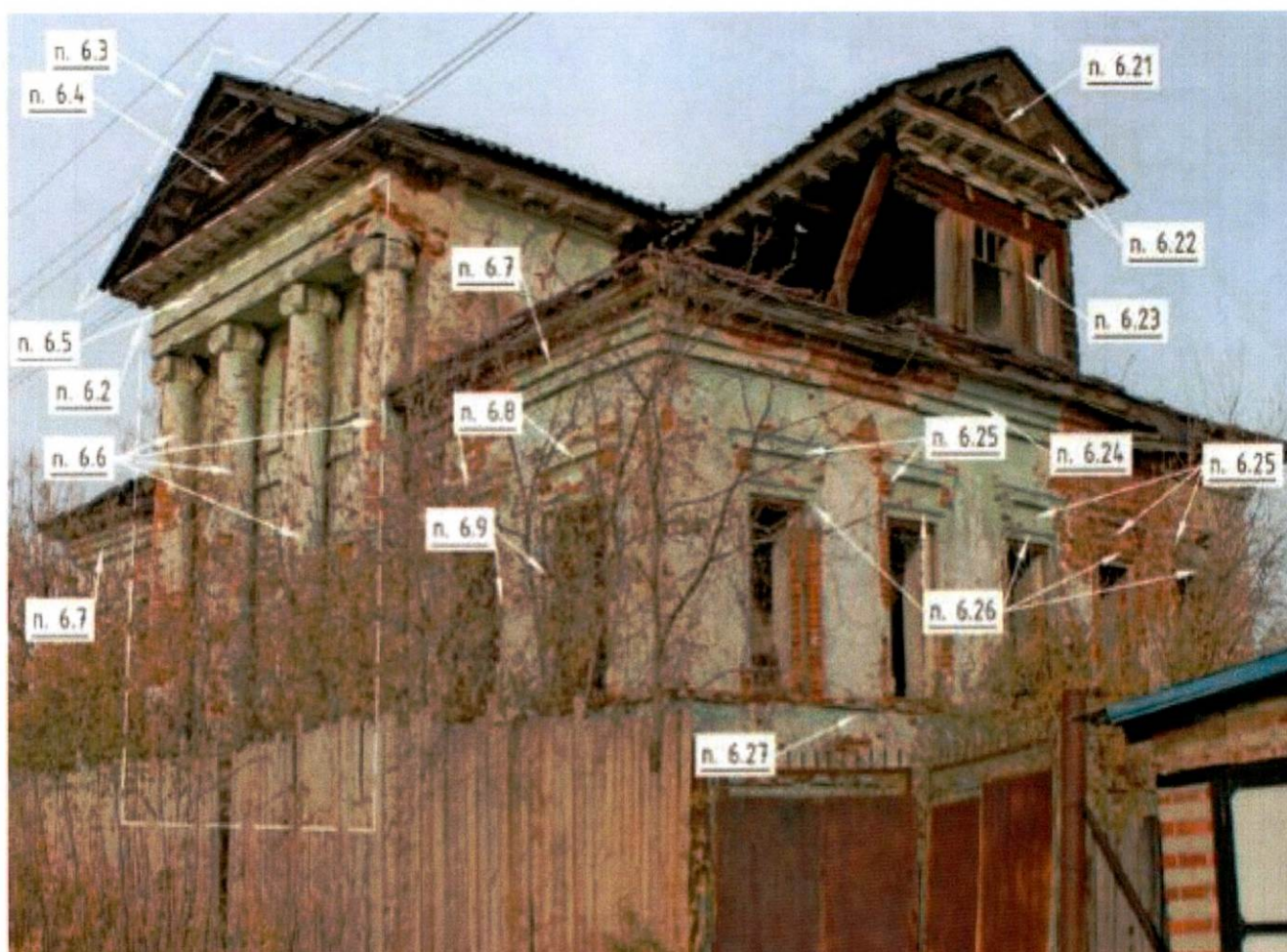
Условные обозначения к схеме расположения:

-  – исторические кирпичные стены;
-  – исторические деревянные стены;
-  – заложенные проемы в исторических стенах;
-  – исторический проем (расположение, размеры, форма и пропорции);
-  – архитектурно-художественное решение фасадов;
-  – конструкции пристроя согласно учетным документам (по данным на 1931 г.);
-  – местоположение лестниц и перегородок (по данным техпаспорта БТИ на 1995 г.);
-  – утраченные конструкции капитальных стен.

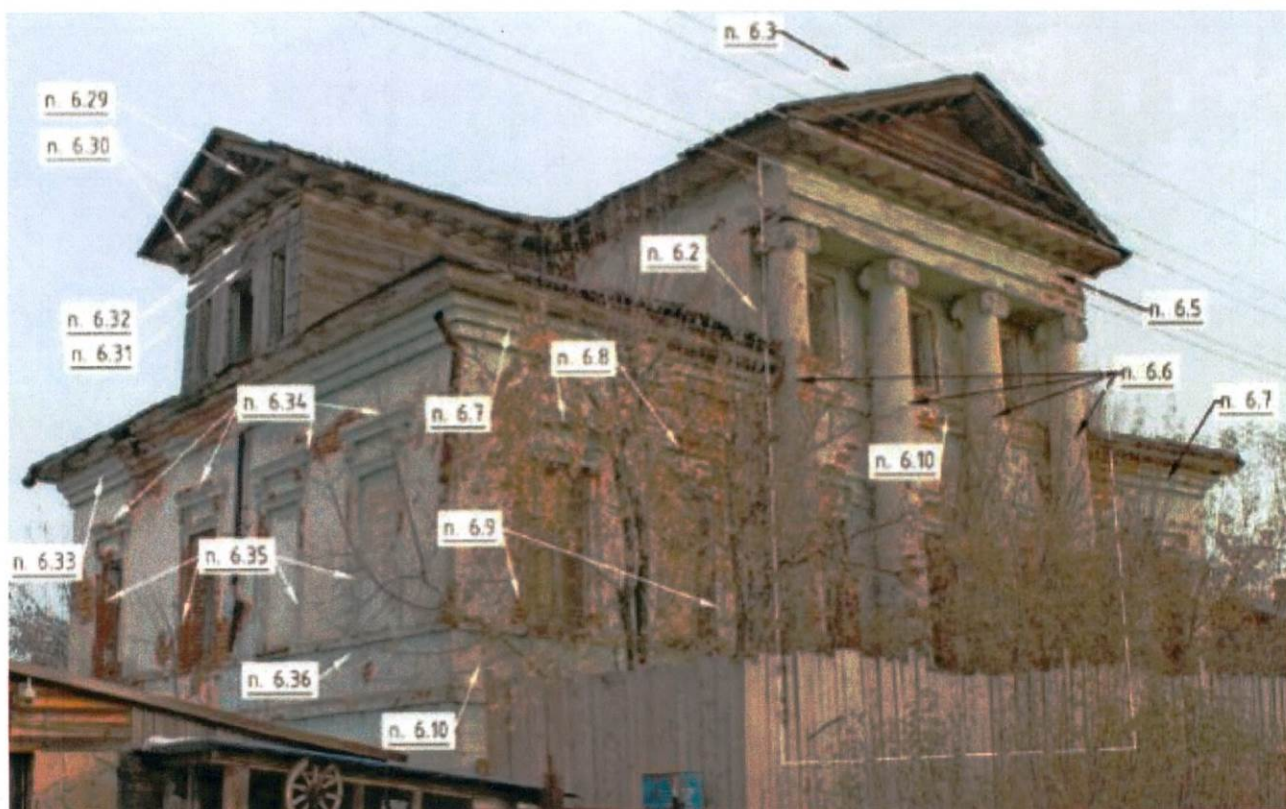
Приложение № 2
к предмету охраны объекта культурного наследия регионального значения «Дом купцов Ворсиных», расположенного по адресу: Свердловская область, г. Туринск, ул. Кирова, д. 9, включенного в единый государственный реестр объектов культурного наследия (памятников истории и культуры) народов Российской Федерации

ГРАФИЧЕСКОЕ ОТОБРАЖЕНИЕ
на фасадах элементов предмета охраны объекта культурного наследия
регионального значения «Дом купцов Ворсиных», расположенного по адресу:
Свердловская область, г. Туринск, ул. Кирова, д. 9, включенного в единый
государственный реестр объектов культурного наследия (памятников
истории и культуры) народов Российской Федерации

Общий вид с юго-западной стороны



Общий вид с северо-западной стороны



Общий вид на восточный фасад



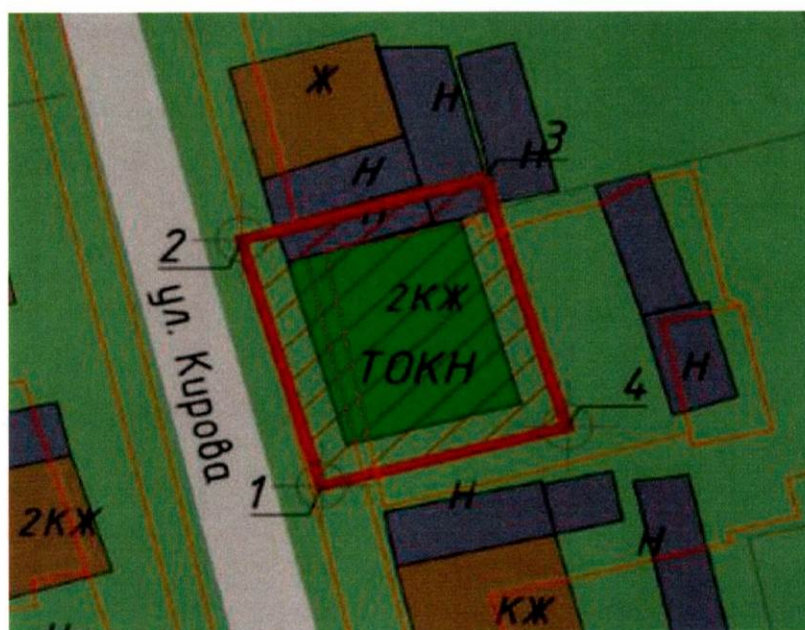
УТВЕРЖДЕНЫ
приказом Управления
государственной охраны объектов
культурного наследия
Свердловской области
от 04.03.2025 № 117

ГРАНИЦЫ ТЕРРИТОРИИ




объекта культурного наследия регионального значения «Дом купцов Ворсиных», расположенного по адресу: Свердловская область, г. Туринск, ул. Кирова, д. 9, и режим использования данной территории

Глава 1. Карта (схема) и координаты поворотных точек границ территории объекта культурного наследия регионального значения «Дом купцов Ворсиных», расположенного по адресу: Свердловская область, г. Туринск, ул. Кирова, д. 9

1. Карта (схема) границ территории объекта культурного наследия регионального значения «Дом купцов Ворсиных», расположенного по адресу: Свердловская область, г. Туринск, ул. Кирова, д. 9 (далее – Объект):



Условные обозначения к карте (схеме) границ территории Объекта:

-  – Объект;
-  – границы территории Объекта;
-  – поворотные (характерные) точки границ территории Объекта.

2. Координаты поворотных точек в местной системе координат Свердловской области (далее – МСК-66) определены картометрическим методом и приведены в таблице, погрешность определения координат составляет 0,25 метра.

Таблица

Номер поворотной точки	МСК-66	
	Координата X	Координата Y
1	529948.19	2360397.99
2	529970.62	2360391.53
3	529976.12	2360411.28
4	529953.44	2360417.95
1	529948.19	2360397.99

Глава 2. Режим использования территории Объекта

3. Территория Объекта относится к землям историко-культурного назначения.

4. На территории Объекта разрешается:

- 1) проведение работ по сохранению Объекта;
- 2) сохранение элементов природного и культурного ландшафтов;
- 3) снос (демонтаж) объектов капитального и некапитального строительства, не имеющих историко-архитектурной ценности;
- 4) консервация и музеефикация Объекта, объектов археологического наследия, а также культурного слоя на основании комплексных научных исследований;
- 5) проведение работ по озеленению и благоустройству территории, производимых без повышения высотных отметок земли относительно Объекта;
- 6) благоустройство территории с учетом архитектурно-стилистических и планировочных особенностей Объекта;
- 7) благоустройство территории с использованием в покрытии пешеходных зон и тротуаров натуральных материалов (камень, гранит, гравийная смесь) или имитирующих их (тротуарная плитка), с организацией водоотведения;
- 8) устройство новых, ремонт и реконструкция существующих сетей инженерно-технического обеспечения Объекта в подземном исполнении с условием соблюдения мероприятий по обеспечению сохранности Объекта, с восстановлением нарушенных участков поверхности земли;
- 9) проведение мероприятий, направленных на обеспечение пожарной и экологической безопасности Объекта;
- 10) размещение на территории Объекта информационных стендов, памятников, памятных знаков, музейных экспозиций;
- 11) устройство архитектурной подсветки Объекта и его территории;
- 12) установка столбов уличного освещения и малых архитектурных форм

(скамейки, урны и пр.);

13) ведение хозяйственной деятельности, не противоречащей требованиям обеспечения сохранности Объекта и позволяющей обеспечить функционирование Объекта в современных условиях.

5. На территории Объекта запрещается:

- 1) строительство объектов капитального строительства;
- 2) увеличение объемно-пространственных характеристик существующих на территории Объекта объектов капитального строительства;
- 3) строительство объектов некапитального строительства, кроме временных, необходимых для проведения работ по сохранению Объекта;
- 4) размещение нестационарных объектов, кроме временных, необходимых для проведения работ по сохранению Объекта;
- 5) хозяйственная деятельность, ведущая к разрушению, искажению внешнего облика Объекта, нарушающая целостность Объекта и создающая угрозу его повреждения, разрушения или уничтожения;
- 6) проведение любых земляных работ без предварительного археологического обследования территории Объекта в соответствии с законодательством Российской Федерации;
- 7) динамическое воздействие на грунт в зоне влияния на Объект;
- 8) прокладка наземных и надземных инженерных коммуникаций, кроме временных, необходимых для проведения работ по сохранению Объекта;
- 9) размещение на фасадах и скатах крыши Объекта систем вентиляции и кондиционирования, иных технических средств и навесных конструкций, искажающих облик фасадов, кроме необходимых для обеспечения безопасности территории Объекта (системы видеонаблюдения) и архитектурной подсветки;
- 10) установка рекламных конструкций, за исключением информационных надписей и обозначений, разрешенных в соответствии с пунктом 3 статьи 35.1 Федерального закона от 25 июня 2002 года № 73-ФЗ «Об объектах культурного наследия (памятниках истории и культуры) народов Российской Федерации»;
- 11) установка уличных ограждений, столбов уличного освещения, малых архитектурных форм, не отвечающих характеристикам элементов исторической среды и требованиям обеспечения визуальной доступности Объекта.