



ПРАВИТЕЛЬСТВО СВЕРДЛОВСКОЙ ОБЛАСТИ
УПРАВЛЕНИЕ ГОСУДАРСТВЕННОЙ ОХРАНЫ ОБЪЕКТОВ КУЛЬТУРНОГО НАСЛЕДИЯ
СВЕРДЛОВСКОЙ ОБЛАСТИ

ПРИКАЗ

08.08.2019

№ 422

г. Екатеринбург

**Об утверждении границ территории объекта культурного наследия
федерального значения «Могила Ивашева Василия Петровича (1794-1840)»,
расположенного по адресу: Свердловская область, г. Туринск, городское
кладбище, и режима использования данной территории**

В соответствии с Федеральным законом от 25 июня 2002 года № 73-ФЗ «Об объектах культурного наследия (памятниках истории и культуры) народов Российской Федерации», приказом Министерства культуры Российской Федерации от 04.06.2015 № 1745 «Об утверждении требований к составлению проектов границ территорий объектов культурного наследия», Положением об Управлении государственной охраны объектов культурного наследия Свердловской области, утвержденным постановлением Правительства Свердловской области от 28.12.2015 № 1216-ПП «Об учреждении должностей государственной гражданской службы Свердловской области в Управлении государственной охраны объектов культурного наследия Свердловской области и утверждении Положения, предельного лимита штатной численности и фонда по должностным окладам в месяц Управления государственной охраны объектов культурного наследия Свердловской области», на основании научно-проектной документации «Проект границ территории объекта культурного наследия федерального значения «Могила Ивашева Василия Петровича (1794-1840)», по адресу: Свердловская область, г. Туринск, городское кладбище (шифр 64.2018-07), разработанной обществом с ограниченной ответственностью «Екатеринбургская специальная научно-реставрационная проектная мастерская» в 2019 году, в целях обеспечения сохранности объекта культурного наследия

ПРИКАЗЫВАЮ:

1. Утвердить границы территории объекта культурного наследия федерального значения «Могила Ивашева Василия Петровича (1794-1840)», расположенного по адресу: Свердловская область, г. Туринск, городское кладбище, и режим использования данной территории (прилагаются).

2. Начальнику отдела государственной охраны объектов культурного наследия Управления государственной охраны объектов культурного наследия Свердловской области Н.Н. Кулевой обеспечить размещение информации

о границах территории объекта культурного наследия и режиме использования данной территории, утвержденных пунктом 1 настоящего приказа, в федеральной государственной информационной системе территориального планирования, а также направление ее в единый государственный реестр объектов культурного наследия (памятников истории и культуры) народов Российской Федерации и государственный кадастр недвижимости.

3. Контроль за исполнением настоящего приказа возложить на исполняющего обязанности Заместителя начальника Управления государственной охраны объектов культурного наследия Свердловской области А.С. Моисееву.

4. Настоящий приказ опубликовать на «Официальном интернет-портале правовой информации Свердловской области» (www.pravo.gov66.ru) и на официальном сайте Управления государственной охраны объектов культурного наследия Свердловской области в информационно-телекоммуникационной сети «Интернет» (www.okn.midural.ru).

Начальник Управления



Е.Г. Рябинин

УТВЕРЖДЕНЫ

приказом Управления государственной
охраны объектов культурного наследия
Свердловской области

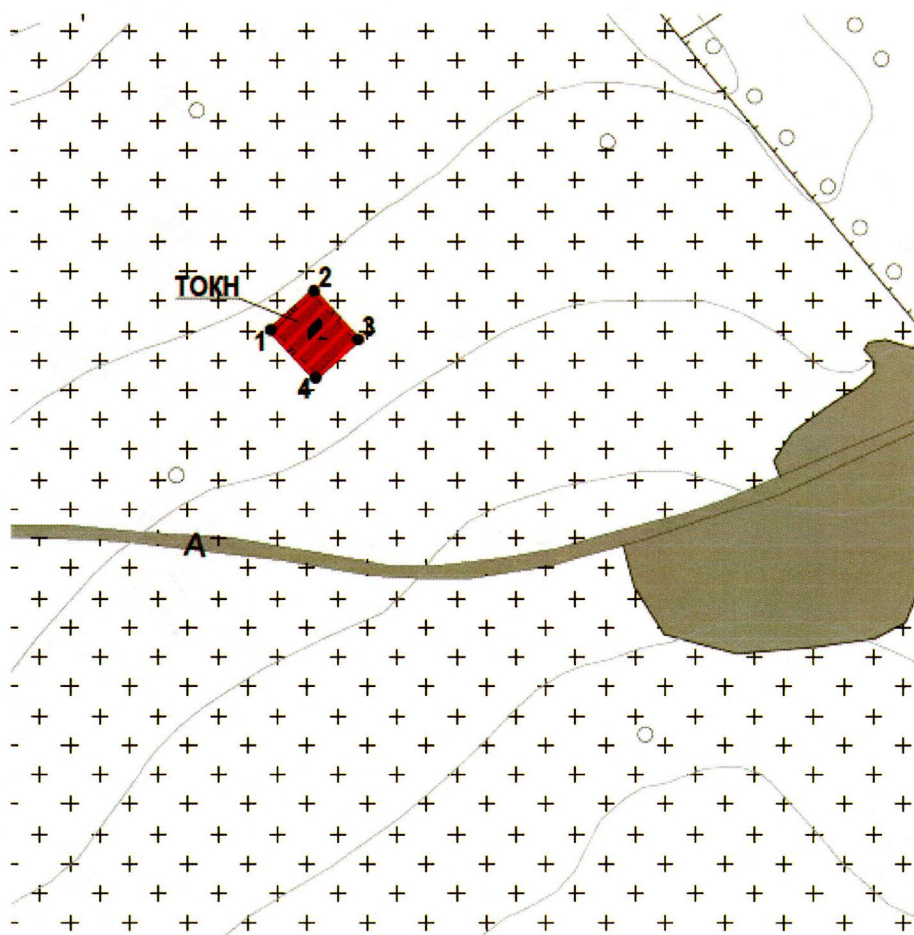
от 08.08.2019 № 422

ГРАНИЦЫ ТЕРРИТОРИИ

**объекта культурного наследия федерального значения «Могила Ивашева
Василия Петровича (1794-1840)», расположенного по адресу: Свердловская
область, г. Туринск, городское кладбище, и режим использования данной
территории**

**Глава 1. Карта (схема) и координаты поворотных точек границ территории
объекта культурного наследия федерального значения «Могила Ивашева
Василия Петровича (1794-1840)», расположенного по адресу: Свердловская
область, г. Туринск, городское кладбище**

1. Карта (схема) границ территории объекта культурного наследия
регионального значения федерального значения «Могила Ивашева Василия
Петровича (1794-1840)», расположенного по адресу: Свердловская область,
г. Туринск, городское кладбище (далее – Объект):



Условные обозначения к карте (схеме) границ территории Объекта



– Объект;



– территория Объекта;



– поворотные (характерные) точки границ территории Объекта.

2. Координаты поворотных точек в местной системе координат Свердловской области (далее – МСК-66) определены картометрическим методом и приведены в таблице, погрешность определения координат составляет 1,0 метра.

Таблица

Номер поворотной точки	МСК-66	
	Координата X	Координата Y
1	528740.12	2359565.11
2	528746.73	2359572.34
3	528738.50	2359579.75
4	528732.01	2359572.63

Глава 2. Режим использования территории Объекта

3. Территория Объекта относится к землям историко-культурного назначения.

4. На территории Объекта разрешается:

- 1) проведение работ по сохранению Объекта;
- 2) сохранение элементов природного ландшафта, понижение уровня культурного слоя до исторических первоначальных отметок уровня земли;
- 3) проведение работ по озеленению и благоустройству территории без повышения отметок уровня земли относительно Объекта;
- 4) благоустройство территории с использованием в покрытии традиционных материалов (камень, гранит, гравийная смесь) или имитирующих натуральные материалов;
- 5) проведение мероприятий, направленных на обеспечение пожарной и экологической безопасности Объекта;
- 6) размещение на территории Объекта информационных стендов, памятных знаков;
- 7) устройство архитектурной подсветки Объекта и его территории.

5. На территории Объекта запрещается:

- 1) возведение (строительство) объектов капитального строительства;

2) размещение объектов некапитального строительства и нестационарных объектов, кроме временных, необходимых для проведения работ по сохранению Объекта;

3) хозяйственная деятельность, ведущая к разрушению или создающая потенциальную угрозу частичного повреждения, полного уничтожения Объекта;

4) проведение земляных работ без предварительного археологического исследования территории;

5) использование строительных технологий, создающих динамические нагрузки на грунты и оказывающих негативное воздействие на Объект;

6) размещение инженерного оборудования, за исключением оборудования, необходимого для устройства архитектурной подсветки Объекта и его территории;

7) установка рекламных конструкций, за исключением информационных надписей и обозначений, разрешенных в соответствии с пунктом 3 статьи 35.1 Федерального закона от 25 июня 2002 года № 73-ФЗ «Об объектах культурного наследия (памятниках истории и культуры) народов Российской Федерации»;

8) установка ограждений, столбов освещения, малых архитектурных форм, не отвечающих характеристикам элементов исторической среды и требованиям визуальной доступности Объекта.