

КОМИТЕТ КУЛЬТУРНОГО НАСЛЕДИЯ САРАТОВСКОЙ ОБЛАСТИ

П Р И К А З

от 28.05.2026 № 01-04/160

г. Саратов

О включении выявленного объекта культурного наследия по адресу: Саратовская область, г. Энгельс, ул. Телеграфная, 4, в единый государственный реестр объектов культурного наследия (памятников истории и культуры) народов Российской Федерации в категории объекта культурного наследия регионального значения, утверждении границ территории, требований к осуществлению деятельности в границах территории объекта культурного наследия и предмета охраны

В соответствии со статьями 3.1, 5.1, 9.2 и 18 Федерального закона от 25 июня 2002 года № 73-ФЗ «Об объектах культурного наследия (памятниках истории и культуры) народов Российской Федерации», Законом Саратовской области от 4 ноября 2003 года № 69-ЗСО «Об охране и использовании объектов культурного наследия (памятников истории и культуры) народов Российской Федерации, находящихся на территории Саратовской области», приказом Министерства культуры Российской Федерации от 4 июня 2015 года № 1745 «Об утверждении требований к составлению проектов границ территорий объектов культурного наследия», Положением о комитете культурного наследия Саратовской области, утвержденным постановлением Правительства Саратовской области от 6 декабря 2021 года № 1051-П, на основании акта государственной историко-культурной экспертизы от 27 ноября 2025 года, выполненного экспертом Дедковой А.А., ПРИКАЗЫВАЮ:

1. Включить выявленный объект культурного наследия «Дом жилой, кон. XIX в.», расположенный по адресу: Саратовская область, г. Энгельс, ул. Телеграфная, 4, в единый государственный реестр объектов культурного наследия (памятников истории и культуры) народов Российской Федерации в категории объекта культурного наследия регионального значения с наименованием «Дом жилой», расположенный по адресу: Российская Федерация, Саратовская область, Энгельсский муниципальный район, городское поселение город Энгельс, город Энгельс, улица Телеграфная, дом 4. Время создания (возникновения) объекта и (или) дата связанного с ним исторического события: кон. XIX в. Вид объекта: памятник. Общая видовая принадлежность: градостроительство и архитектура.

2. Утвердить:

2.1. Границы территории и требования к осуществлению деятельности в границах территории объекта культурного наследия регионального значения «Дом жилой», кон. XIX в., расположенного по адресу: Российская Федерация, Саратовская область, Энгельсский муниципальный район, городское поселение город Энгельс, город Энгельс, улица Телеграфная, дом 4 (приложение № 1).

2.2. Предмет охраны объекта культурного наследия регионального значения «Дом жилой», кон. XIX в., расположенного по адресу: Российская Федерация, Саратовская область, Энгельсский муниципальный район, городское поселение город Энгельс, город Энгельс, улица Телеграфная, дом 4 (приложение № 2).

3. Внести изменение в приказ министерства культуры Саратовской области от 19 июня 2001 года № 1-10/177 «Об утверждении списка вновь выявленных объектов историко-культурного наследия, расположенных на территории Саратовской области», исключив в разделе «Энгельсский район» следующую строку:

56.	Дом жилой, кон. XIX в.	г. Энгельс, ул. Телеграфная, 4
-----	------------------------	--------------------------------

4. Признать утратившим силу приказ комитета культурного наследия Саратовской области от 31 января 2023 года № 01-04/37 «Об утверждении границ территории и требований к осуществлению деятельности в границах территории выявленного объекта культурного наследия, расположенного по адресу: Саратовская область, г. Энгельс, ул. Телеграфная, 4».

5. Отделу правовой и организационно-кадровой работы разместить приказ на официальном сайте в информационно-телекоммуникационной сети «Интернет» и направить приказ в министерство информации и массовых коммуникаций Саратовской области для официального опубликования.

6. Отделу учета объектов культурного наследия направить уведомления, предусмотренные действующим законодательством в сфере охраны объектов культурного наследия.

7. Отделу учета объектов культурного наследия в срок, предусмотренный действующим законодательством, направить в орган регистрации прав документы (содержащиеся в них сведения), необходимые для внесения сведений в Единый государственный реестр недвижимости.

8. Контроль за исполнением настоящего приказа возложить на заместителя председателя комитета Афанасьеву В.П.

9. Приказ вступает в силу с момента его официального опубликования.

Министр области –
председатель комитета



В.В. Мухин

Приложение № 1

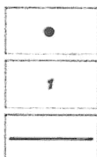
УТВЕРЖДЕНЫ

приказом комитета культурного наследия Саратовской области
от 28.05.2026 № 01-04/160

**Границы территории объекта культурного наследия регионального значения «Дом жилой», кон. XIX в., расположенного по адресу:
Российская Федерация, Саратовская область, Энгельсский муниципальный район, городское поселение город Энгельс, город Энгельс, улица Телеграфная, дом 4**



Используемые условные знаки и обозначения:



- характерная точка границы территории объекта культурного наследия
- номер характерной точки границы территории объекта культурного наследия
- граница территории объекта культурного наследия

Координаты поворотных точек границ территории объекта культурного наследия регионального значения «Дом жилой», кон. XIX в., расположенного по адресу: Российская Федерация, Саратовская область, Энгельсский муниципальный район, городское поселение город Энгельс, город Энгельс, улица Телеграфная, дом 4

Обозначение характерных точек границ	Координаты, МСК-64	
	X	X
1	493027.85	2305712.96
2	493023.43	2305732.13
3	493022.64	2305731.90
4	493001.01	2305725.76
5	493006.08	2305707.10
6	493027.06	2305712.73
1	493027.85	2305712.96

Текстовое описание границ территории объекта культурного наследия регионального значения «Дом жилой», кон. XIX в., расположенного по адресу: Российская Федерация, Саратовская область, Энгельсский муниципальный район, городское поселение город Энгельс, город Энгельс, улица Телеграфная, дом 4

Граница территории объекта культурного наследия устанавливается согласно плану границ территории объекта культурного наследия по линиям, обозначенным цифрами:

Прохождение границы		Описание прохождения границы
от точки	до точки	
1	2	от точки 1 на восток 19,67 м до точки 2;
2	3	от точки 2 на юг 0,82 м до точки 3;
3	4	от точки 3 на юг 22,48 м до точки 4;
4	5	от точки 4 на запад 19,34 м до точки 5;
5	6	от точки 5 на север 21,72 м до точки 6;
6	1	от точки 6 на север 0,82 м до точки 1. Контур замкнулся.

Требования к осуществлению деятельности в границах территории объекта культурного наследия регионального значения «Дом жилой», кон. XIX в., расположенного по адресу: Российская Федерация, Саратовская область, Энгельсский муниципальный район, городское поселение город Энгельс, город Энгельс, улица Телеграфная, дом 4

Согласно ст. 5 Федерального закона от 25.06.2002 № 73-ФЗ «Об объектах культурного наследия (памятниках истории и культуры) народов Российской Федерации» (далее – Федеральный закон от 25.06.2002 № 73-ФЗ), территории объектов культурного наследия относятся к землям историко-культурного назначения. Требования к осуществлению деятельности в границах территории объекта культурного наследия установлены ст. 5.1 Федерального закона от 25.06.2002 № 73-ФЗ.

На территории памятника запрещаются строительство объектов капитального строительства и увеличение объемно-пространственных характеристик существующих на территории памятника или ансамбля объектов капитального строительства; проведение земляных, строительных, мелиоративных и иных работ, за исключением работ по сохранению объекта культурного наследия или его отдельных элементов, сохранению историко-градостроительной или природной среды объекта культурного наследия.

На территории памятника разрешается ведение хозяйственной деятельности, не противоречащей требованиям обеспечения сохранности объекта культурного наследия и позволяющей обеспечить функционирование объекта культурного наследия в современных условиях.

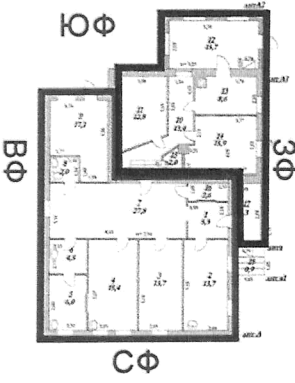
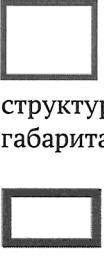

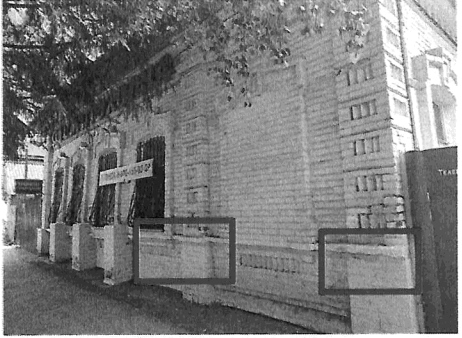

Приложение № 2

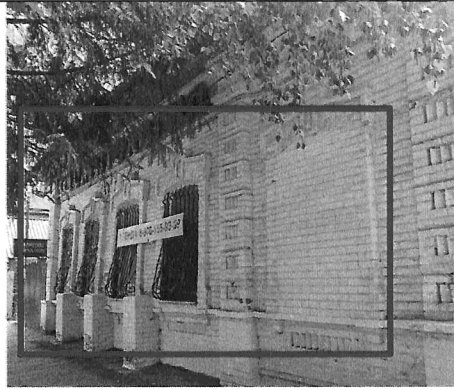
УТВЕРЖДЕН

приказом комитета культурного наследия Саратовской области
от 28.05.2026 № 01-04/160

**Предмет охраны объекта культурного наследия регионального значения
«Дом жилой», кон. XIX в., расположенного по адресу: Российская
Федерация, Саратовская область, Энгельсский муниципальный район,
городское поселение город Энгельс, город Энгельс,
улица Телеграфная, дом 4**

№ п/п	Наименование предмета охраны	Изображение предмета охраны	Описание предмета охраны
1.	Градостроительные характеристики:		
1.1	Местоположение здания		В структуре застройки ул. Телеграфная.
1.2	Композиционная роль		здание располагается по красной линии застройки улицы Телеграфная и формирует ее фронт.
2.	Объёмно-пространственная композиция:		
2.1	Объёмно-пространственное композиционное построение и оформление здания		- габариты одноэтажного объема (высотные отметки по венчающему карнизу, плановые габариты в границах наружного контура стен кон. XIX в.).

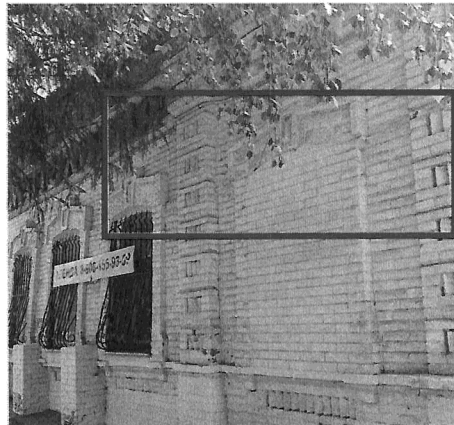
2.2	Планировочная структура	 <p>ЗФ-западный фасад ВФ-восточный фасад СФ-северный фасад ЮФ-южный фасад</p>	 <p>- планировочная структура в исторических габаритах</p> <p>- поздние пристроенные объемы</p> <p>Г-образная форма плана в пределах исторических габаритов наружных стен кон. XIX в.</p>
3	Композиционное и архитектурно-художественное оформление фасадов		
3.1	Композиционное и архитектурно-художественное оформление главного северного фасада	  	<p>Композиционное решение главного фасада по ул. Телеграфная:</p> <ul style="list-style-type: none"> - композиция, разделенная лопатками на две части; <p>Архитектурно-художественное оформление фасада:</p> <ul style="list-style-type: none"> - профилированный подоконный пояс; - рустованные лопатки с нишами, заполненными поребриком;



- рамочные наличники оконных и ложного проемов со свесами, с выделенным замковым камнем, декорированным бриллиантовым рустом;



- подоконные прямоугольные ниши, заполненные поребриком;

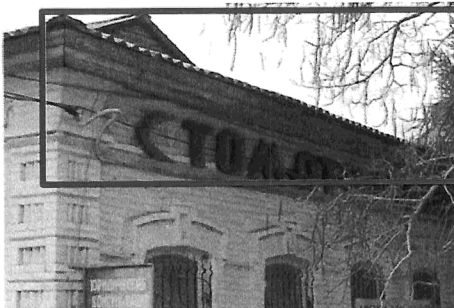


- профилированный пояс, в уровне перемычек;

- профилированные пояс, карниз;



- фриз, декорированный язычками;

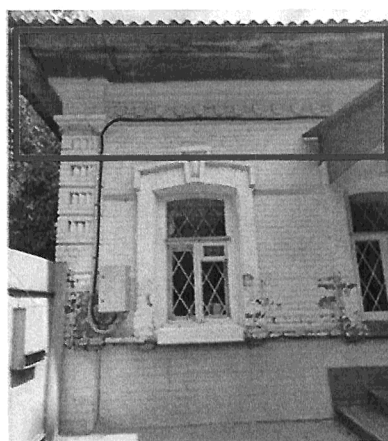
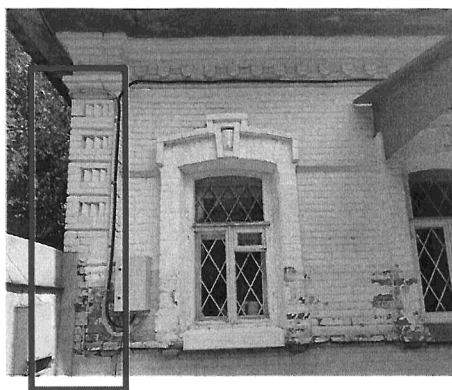


- кровельный карниз простого профиля;

<p>3.2</p>	<p>Композиционное и архитектурно-художественное оформление восточного фасада</p>		<p>Композиционное решение фасада:</p> <ul style="list-style-type: none"> - композиция, разделенная лопатками на две части; архитектурно-художественное оформление фасада: - окно, завершенное лучковой перемычкой; <ul style="list-style-type: none"> - гладкая лопатка; - рустованная лопатка; - рисунок заполнения оконных проемов; <ul style="list-style-type: none"> - рустованная лопатка с нишами, заполненными поребриком; <ul style="list-style-type: none"> - профилированные пояс, карниз; - фриз, декорированный язычками; - кровельный карниз простого профиля;
------------	--	---	--

3.3

Композиционное и архитектурно-художественное оформление западного фасада




Архитектурно-художественное оформление фасада:
 - рамочные наличники оконных проемов со свесами, с выделенным замковым камнем, декорированным бриллиантовым рустом;

- рустованная лопатка с нишами, заполненными поребриком;

- профилированный подоконный пояс;

- профилированные пояс, карниз;
 - фриз, декорированный язычками;
 - кровельный карниз простого профиля;

4.	Характер отделки фасадов	 A black and white photograph showing the exterior of a building. The facade is constructed from light-colored bricks in an open brickwork pattern. There are several windows with dark frames and some architectural details like cornices. A tree is visible in the upper left corner, partially obscuring the sky.	- фасады выполнены в технике открытого кирпича.
----	--------------------------	---	---

Предмет охраны может быть уточнен при проведении комплексных научных исследований во время ремонтно-реставрационных работ.