



КОМИТЕТ КУЛЬТУРНОГО НАСЛЕДИЯ САРАТОВСКОЙ ОБЛАСТИ

П Р И К А З

от 24.11.2025 № 01-04/333

г. Саратов

Об утверждении границ территории и требований к осуществлению деятельности в границах территории объекта культурного наследия регионального значения «Обелиск погибшим воинам в гражданскую и Великую Отечественную войны», 1967 г, расположенного по адресу: Саратовская область, Балтайский район, с. Царевщина

В соответствии со статьями 3.1, 5.1 и 9.2 Федерального закона от 25 июня 2002 года № 73-ФЗ «Об объектах культурного наследия (памятниках истории и культуры) народов Российской Федерации», Законом Саратовской области от 4 ноября 2003 года № 69-ЗСО «Об охране и использовании объектов культурного наследия (памятников истории и культуры) народов Российской Федерации, находящихся на территории Саратовской области», поручением Президента РФ от 20 августа 2012 года № Пр-2217 о территориальном планировании развития территорий, имеющих памятники истории и культуры и другие объекты, представляющие историко-культурную ценность, приказом Министерства культуры Российской Федерации от 4 июня 2015 года № 1745 «Об утверждении требований к составлению проектов границ территорий объектов культурного наследия», Положением о комитете культурного наследия Саратовской области, утвержденным постановлением Правительства Саратовской области от 6 декабря 2021 года № 1051-П «Вопросы комитета культурного наследия Саратовской области», согласно проекту границ территории, разработанному ГКУК «НПЦ», ПРИКАЗЫВАЮ:

1. Утвердить границы территории и требования к осуществлению деятельности в границах территории объекта культурного наследия регионального значения «Обелиск погибшим воинам в гражданскую и Великую Отечественную войны», 1967 г., расположенного по адресу: Саратовская область, Балтайский район, с. Царевщина (приложение).

2. Отделу правовой и организационно-кадровой работы разместить приказ на официальном сайте в информационно-телекоммуникационной сети «Интернет» и направить приказ в министерство информации и массовых коммуникаций Саратовской области для официального опубликования.

3. Отделу учета объектов культурного наследия направить уведомления, предусмотренные действующим законодательством в сфере охраны объектов культурного наследия.

4. Отделу учета объектов культурного наследия в срок, предусмотренный действующим законодательством, направить в орган регистрации прав документы (содержащиеся в них сведения), необходимые для внесения сведений в Единый государственный реестр недвижимости.

5. Контроль за исполнением настоящего приказа возложить на заместителя председателя комитета Афанасьеву В.П.

6. Приказ вступает в силу с момента его официального опубликования.

**Министр области –
председатель комитета**



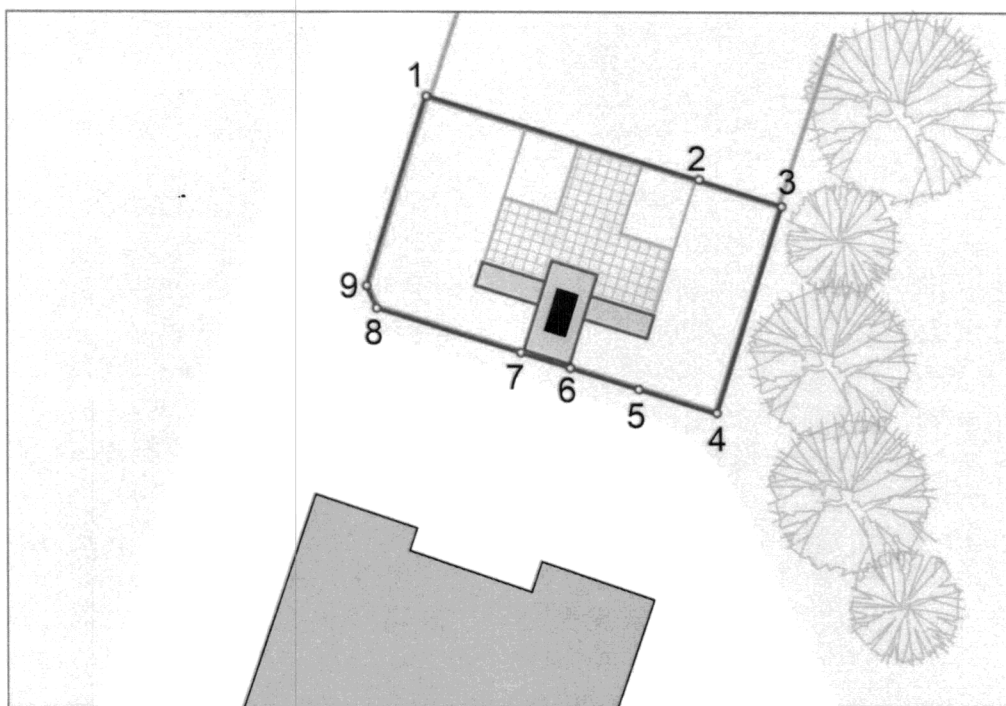
В.В. Мухин

УТВЕРЖДЕНЫ

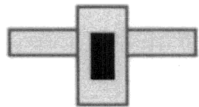

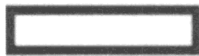

приказом комитета культурного наследия Саратовской области

от 24.11.2025 № 01-04/333

Границы территории объекта культурного наследия регионального значения «Обелиск погибшим воинам в гражданскую и Великую Отечественную войны», 1967 г., расположенного по адресу: Саратовская область, Балтайский район, с. Царевщина



Условные обозначения

- | | |
|---|---|
|  | ОКН регионального значения
«Обелиск погибшим воинам в гражданскую
и Великую Отечественную войны», 1967 г.,
Саратовская область, Балтайский район, с. Царевщина |
|  | окружающая застройка |
|  | граница территории ОКН |
|  | поворотные (характерные) точки |

Текстовое описание границ территории объекта культурного наследия регионального значения «Обелиск погибшим воинам в гражданскую и Великую Отечественную войны», 1967 г., расположенного по адресу: Саратовская область, Балтайский район, с. Царевщина

Прохождение границы		Описание прохождения границы
от точки	до точки	
1	2	3
1	2	от точки 1 на расстоянии 18,15 м на юго-восток по границе земельного участка с кадастровым номером 64:07:070101:509 до точки 2;
2	3	от точки 2 на расстоянии 5,10 м на юго-восток вдоль бордюра до точки 3;
3	4	от точки 3 на расстоянии 13,45 м на юго-запад вдоль забора до точки 4;
4	5	от точки 4 на расстоянии 5,23 м на северо-запад вдоль бордюра до точки 5;
5	9	от точки 5 на расстоянии 18,388 м на северо-запад по границе земельного участка с кадастровым номером 64:07:070101:509 до точки 9;
9	1	от точки 9 на расстоянии 12,36 м на северо-восток по границе земельного участка с кадастровым номером 64:07:070101:509 до точки 1. Контур замкнулся.

Координаты поворотных точек границ территории объекта культурного наследия регионального значения «Обелиск погибшим воинам в гражданскую и Великую Отечественную войны», 1967 г., расположенного по адресу: Саратовская область, Балтайский район, с. Царевщина

Обозначение характерных точек границ	Координаты, МСК-64	
	X	Y
1	2	3
1	597807.35	2345090.72
2	597802.08	2345108.09
3	597800.57	2345112.85
4	597787.60	2345108.87
5	597789.19	2345104.00
6	597790.58	2345099.73
7	597791.50	2345096.92
8	597794.53	2345087.52
9	597795.52	2345087.13
1	597807.35	2345090.72

Требования к осуществлению деятельности в границах территории объекта культурного наследия регионального значения «Обелиск погибшим воинам в гражданскую и Великую Отечественную войны», 1967 г., расположенного по адресу: Саратовская область, Балтайский район, с. Царевщина

Согласно ст. 5 Федерального закона от 25.06.2002 № 73-ФЗ «Об объектах культурного наследия (памятниках истории и культуры) народов Российской Федерации» (далее – Федеральный закон от 25.06.2002 № 73-ФЗ), территории объектов культурного наследия относятся к землям историко-культурного назначения. Требования к осуществлению деятельности в границах территории объекта культурного наследия установлены ст. 5.1 Федерального закона от 25.06.2002 № 73-ФЗ.

На территории памятника запрещаются строительство объектов капитального строительства и увеличение объемно-пространственных характеристик существующих на территории памятника или ансамбля объектов капитального строительства; проведение земляных, строительных, мелиоративных и иных работ, за исключением работ по сохранению объекта культурного наследия или его отдельных элементов, сохранению историко-градостроительной или природной среды объекта культурного наследия.

На территории памятника разрешается ведение хозяйственной деятельности, не противоречащей требованиям обеспечения сохранности объекта культурного наследия и позволяющей обеспечить функционирование объекта культурного наследия в современных условиях.