

## УПРАВЛЕНИЕ ПО ОХРАНЕ ОБЪЕКТОВ КУЛЬТУРНОГО НАСЛЕДИЯ ПРАВИТЕЛЬСТВА САРАТОВСКОЙ ОБЛАСТИ

### П Р И К А З

от 26.04.2021 № 01-04/39

г. Саратов

**О включении выявленного объекта культурного наследия по адресу: Саратовская область, Балашовский район, с. Пады, ул. Ленина, д. 1 / ул. Молодежная в единый государственный реестр объектов культурного наследия (памятников истории и культуры) народов Российской Федерации в категории объекта культурного наследия регионального значения, утверждении предмета охраны**

В соответствии со статьями 9.2 и 18 Федерального закона от 25 июня 2002 года № 73-ФЗ «Об объектах культурного наследия (памятниках истории и культуры) народов Российской Федерации», Законом Саратовской области от 04 ноября 2003 года № 69-ЗСО «Об охране и использовании объектов культурного наследия (памятников истории и культуры) народов Российской Федерации, находящихся на территории Саратовской области», приказом Министерства культуры РФ от 13 января 2016 года № 28 «Об утверждении Порядка определения предмета охраны объекта культурного наследия, включенного в единый государственный реестр объектов культурного наследия (памятников истории и культуры) народов Российской Федерации в соответствии со статьей 64 Федерального закона от 25 июня 2002 года № 73-ФЗ «Об объектах культурного наследия (памятниках истории и культуры) народов Российской Федерации», Положением об управлении по охране объектов культурного наследия Правительства Саратовской области, утвержденным постановлением Правительства Саратовской области от 15 июня 2015 года № 288-П, на основании акта государственной историко-культурной экспертизы от 26 ноября 2020 года, выполненного экспертом Тушаловой Е.Ю., ПРИКАЗЫВАЮ:

1. Включить выявленный объект культурного наследия «Народный дом 1901 г.», расположенный по адресу: Саратовская область, Балашовский район, с. Пады, ул. Ленина, д.1 / ул. Молодежная в единый государственный реестр объектов культурного наследия (памятников истории и культуры) народов Российской Федерации в категории объекта культурного наследия регионального значения с наименованием «Народный дом». Адрес объекта: Саратовская область, Балашовский район, с. Пады, ул. Ленина, д. 1. Время создания

(возникновения) объекта и (или) дата связанного с ним исторического события; 1901 год. Вид объекта: памятник. Общая видовая принадлежность: памятник истории, градостроительства и архитектуры.

2. Утвердить предмет охраны объекта культурного наследия регионального значения «Народный дом», 1901 год, расположенного по адресу: Саратовская область, Балашовский район, с. Пады, ул. Ленина, д. 1, согласно приложению.

3. Признать утратившим силу приказ управления по охране объектов культурного наследия Правительства Саратовской области от 29.06.2020 № 01-04/232 «О включении объекта, обладающего признаками объекта культурного наследия, расположенного по адресу: Саратовская область, Балашовский район, с. Пады, ул. Ленина, д.1 / Молодежная, в перечень выявленных объектов культурного наследия».

4. Внести в приказ управления по охране объектов культурного наследия Правительства Саратовской области от 09.09.2020 № 01-04/305 «Об утверждении границ территории и правовых режимов использования земельных участков в границах территории выявленного объекта культурного наследия, расположенного по адресу: Саратовская область, Балашовский район, с. Пады, ул. Ленина, д. 1 / ул. Молодежная» следующие изменения:

4.1. Заголовок приказа изложить в новой редакции: «Об утверждении границ территории и требований к осуществлению деятельности в границах территории объекта культурного наследия регионального значения, расположенного по адресу: Саратовская область, Балашовский район, с. Пады, ул. Ленина, д. 1».

4.2. По тексту приказа слова: «выявленного объекта культурного наследия, «Народный дом 1901 г.», расположенного по адресу: Саратовская область, Балашовский район, с. Пады, ул. Ленина, д. 1 / ул. Молодежная» заменить словами: «объекта культурного наследия регионального значения «Народный дом», 1901 года, расположенного по адресу: Саратовская область, Балашовский район, с. Пады, ул. Ленина, д. 1».

5. Отделу административно-финансового и правового обеспечения (Власова Н.В.) разместить приказ на официальном сайте в информационно-телекоммуникационной сети «Интернет» и направить в министерство информации и печати Саратовской области для официального опубликования.

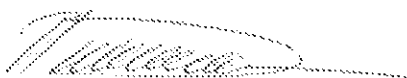
6. Отделу учета объектов культурного наследия (Мастрюкова С.А.) направить уведомления, предусмотренные действующим законодательством в сфере охраны объектов культурного наследия.

7. Отделу учета объектов культурного наследия (ответственный - Шустова Е.Г.) в срок, предусмотренный действующим законодательством, направить в орган регистрации прав документы (содержащиеся в них сведения), необходимые для внесения сведений в Единый государственный реестр недвижимости.

8. Контроль за исполнением настоящего приказа возлагаю на заместителя начальника управления Афанасьеву В.П.

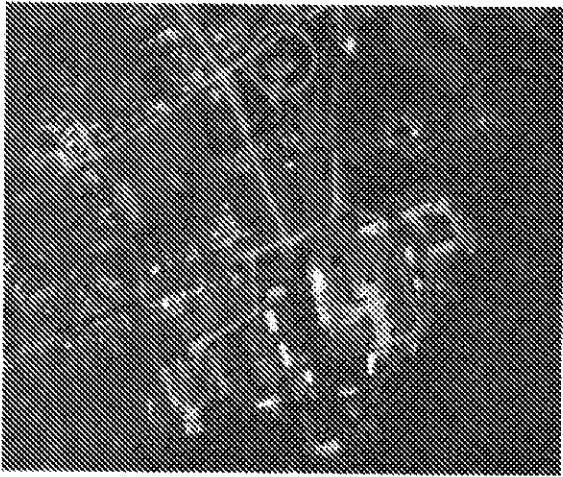
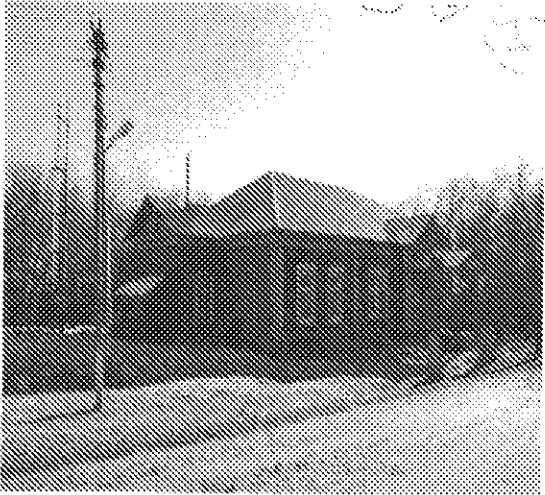
9. Приказ вступает в силу с момента его официального опубликования.


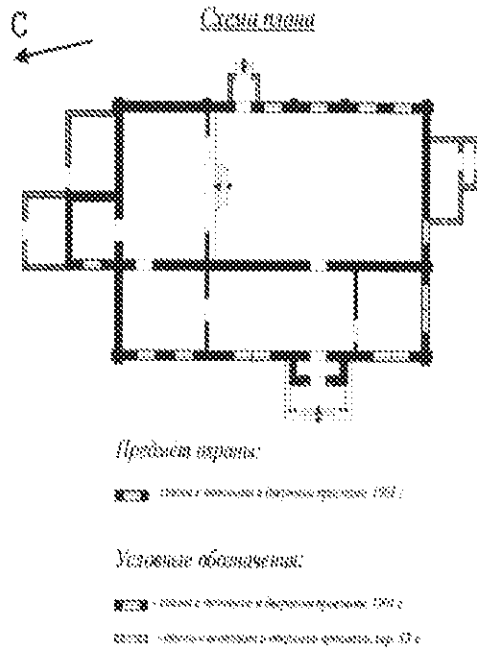

Начальник управления

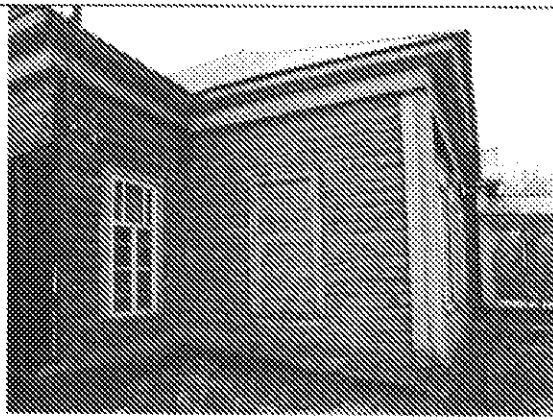


В.В. Мухин

**Предмет охраны объекта культурного наследия регионального значения  
«Народный дом», 1901 год, расположенного по адресу: Саратовская область,  
Балашовский район, с. Пады, ул. Ленина, д.1**

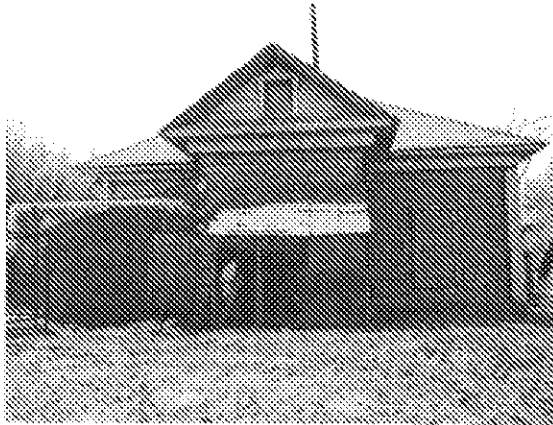
п/п	Наименование предмета охраны	Фото	Месторасположение и (или) описание.
1	2	3	4
1.	Местоположение Объекта в планировочной структуре застройки поселения		В южной части, села Пады, параллельно улицам Ленина и Молодежной и на востоке от исторического, искусственного пруда.
2.	Объемно-пространственные параметры исторического строения (без учета поздних пристроек).		Здание одноэтажное со скатной вальмовой кровлей без подвала, с двумя пристроями (ризалит, парадное крыльцо). Исторические параметры строения в габаритах наружных стен и высотных отметок коньков кровли (1901 г.).

3.	<p>Стилистика, материал стен, характер наружной отделки здания.</p>		<p>Здание в стиле фольклорного направления эклектики «Русский стиль».</p> <p>Бревенчатые рубленые стены на кирпичном цоколе.</p> <p>Деревянные наличники и обшивка углов, карниза, фриза.</p>
4.	<p>Планировочное решение здания.</p>	<p>План-схема 1-го этажа</p>  <p>С</p> <p>Схема плана</p> <p>Предмет охраны:</p> <ul style="list-style-type: none"> <li>— стены с поталью и фактурой проемов. 1961 г.</li> </ul> <p>Условные обозначения:</p> <ul style="list-style-type: none"> <li>— стены с поталью и фактурой проемов. 1961 г.</li> <li>— обшивка углов и фактура фриза, карниза. 1961 г.</li> </ul>	<p>Планировка в пределах подлинных деревянных, внутренних и наружных стен.</p> <p>Местоположение и геометрические параметры подлинных оконных и дверных проемов (в т.ч. портал сцены).</p>
5.	<p>Западный (главный) фасад исторического строения (в т.ч. парадное крыльцо).</p>		<p>Асимметричное композиционное решение фасада в 10 световых осях (в т.ч. на ризалите).</p> <p>Портик (парадное крыльцо) с треугольным фронтоном на четырех двойных фигурных деревянных столбах.</p> <p>Фронтон ризалита над дверным и двумя оконными (под поздней обшивкой) проемами главного входа.</p> <p>Наличники дверных и оконных проемов.</p> <p>Обшивка углов, карниза, фриза.</p> <p>Деревянная резьба.</p>



6.

Северный фасад исторического строения (в т.ч. ризалит).



Асимметричное композиционное решение фасада в 3 световые оси. Пристрой (ризалит) с треугольным фронтоном, слуховым окном и наличником и тимпане, дверной проем скрытый пристройкой. Два ложных оконных проема. Обшивка углов, карниза, фриза. Деревянная резьба.

7.

Восточный (дворовый) фасад исторического строения.



Асимметричное композиционное решение фасада в 7 световые оси, без поздней пристройки (входного тамбура). Наличники оконных проемов. Сдвоенные ложные оконные проемы. Обшивка углов, карниза, фриза. Деревянная резьба.

8.

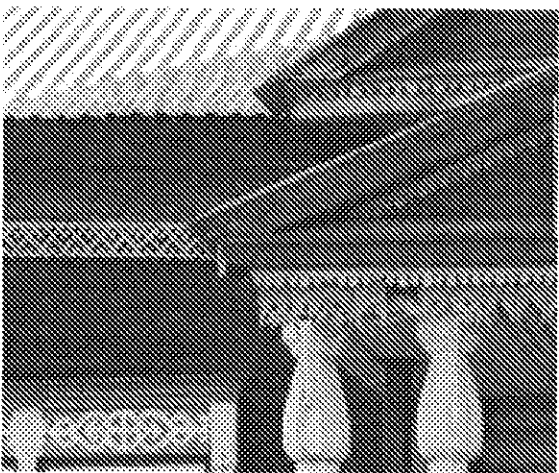
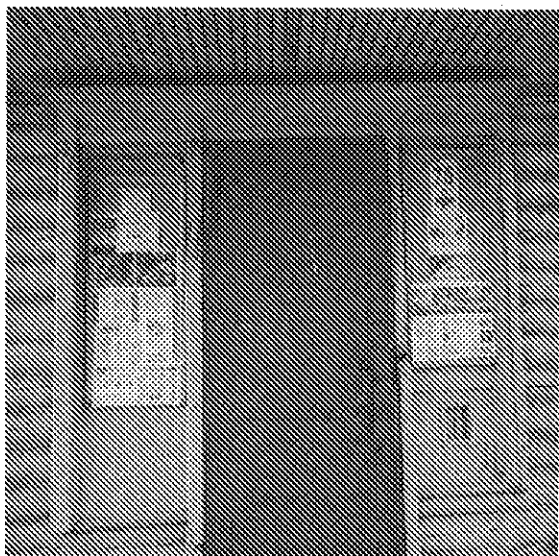
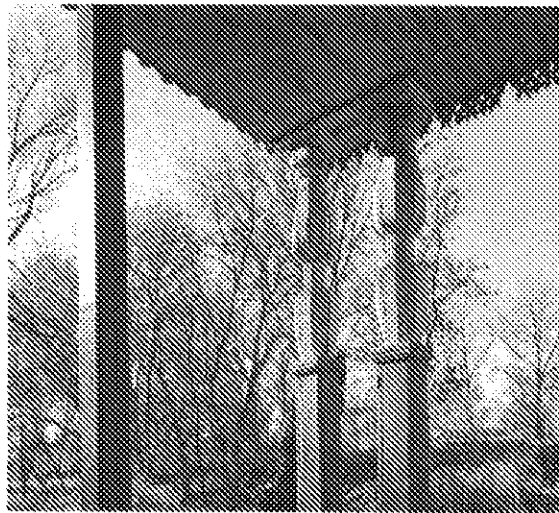
Южный фасад исторического строения



Асимметричное композиционное решение фасада в 4 световые оси, без поздней пристройки (кивопроекционная). Наличники оконных проемов. Обшивка углов, карниза, фриза. Деревянная резьба.

9.

Архитектурные  
детали



Деревянные, сохранившиеся  
фрагменты фигурных столбов  
портика.

Деревянные, сохранившиеся  
фрагменты наличников оконных и  
дверных проемов.

Деревянные, сохранившиеся  
фрагменты резьбы карнизов.

10.	Детали и элементы интерьера.		Конструкция портала сцены и сценической коробки.
12.	Историческое использование, связанное с осуществлением театрально-зрелищной и образовательной функций		