

*зарегистрирован  
Москва 2021  
17.01.2026*



**ГОСУДАРСТВЕННАЯ ИНСПЕКЦИЯ  
ПО ОХРАНЕ ОБЪЕКТОВ КУЛЬТУРНОГО НАСЛЕДИЯ  
САМАРСКОЙ ОБЛАСТИ**

**ПРИКАЗ**

*17.01.2026 № 24*

Об исключении выявленных объектов культурного наследия из Перечня выявленных объектов культурного наследия, расположенных на территории Самарской области, включении их в единый государственный реестр объектов культурного наследия (памятников истории и культуры) народов Российской Федерации, утверждении границ территорий, режима использования территории и предметов охраны объектов культурного наследия

В соответствии с Федеральным законом от 25.06.2002 № 73-ФЗ «Об объектах культурного наследия (памятниках истории и культуры) народов Российской Федерации» (далее – Федеральный закон № 73-ФЗ), Законом Самарской области от 08.12.2008 № 142-ГД «Об объектах культурного наследия (памятниках истории и культуры) народов Российской Федерации, расположенных на территории Самарской области», на основании заключений государственной историко-культурной экспертизы, ПРИКАЗЫВАЮ:

1. Исключить из Перечня выявленных объектов культурного наследия, расположенных на территории Самарской области, выявленные объекты культурного наследия согласно приложению 1 к настоящему приказу.

2. Включить в единый государственный реестр объектов культурного наследия (памятников истории и культуры) народов Российской Федерации в качестве объектов культурного наследия регионального значения объекты культурного наследия согласно приложению 2 к настоящему приказу.

3. Утвердить границы территорий объектов культурного наследия, указанных в приложении 2 к настоящему приказу, согласно приложению 3 к настоящему приказу.

4. Утвердить предмет охраны объектов культурного наследия, указанных в приложении 2 к настоящему приказу, согласно приложению 4 к настоящему приказу.

5. Отделу государственной охраны государственной инспекции по охране объектов культурного наследия Самарской области:

5.1. внести в единый государственный реестр объектов культурного наследия (памятников истории и культуры) народов Российской Федерации сведения, предусмотренные пунктами 2-7, 10 части 3 статьи 20 Федерального закона № 73-ФЗ.

Срок: в течение 15 рабочих дней со дня принятия решения.

5.2. направить письменные уведомления собственникам или иным законным владельцам объектов культурного наследия, указанных в приложении 2 к настоящему приказу, о включении в единый государственный реестр объектов культурного наследия (памятников истории и культуры) народов Российской Федерации.

Срок: в течение 3 рабочих дней со дня принятия решения.

5.3. направить копию настоящего приказа в орган регистрации прав.

Срок: в течение 5 рабочих дней со дня принятия решения.

5.4. представить сведения о наличии границ территорий объектов культурного наследия согласно приложению 3 к настоящему приказу в установленном порядке в орган, осуществляющий деятельность по ведению государственного кадастра недвижимости.

Срок – в течение 5 дней со дня принятия решения.

5.5. разместить сведения о границах территорий объектов культурного наследия, указанные в приложении 3 к настоящему приказу, в установленном порядке в федеральной государственной информационной системе территориального планирования.

Срок – в течение 5 дней со дня принятия решения.

5.6. направить копию настоящего приказа в администрацию муниципального района Ставропольский.

Срок – в течение 5 дней со дня принятия решения.

6. Опубликовать настоящий приказ в средствах массовой информации.

7. Контроль за исполнением настоящего приказа возлагаю на начальника отдела государственной службы и организационного сопровождения.

Руководитель



И.С. Стафеев

ПРИЛОЖЕНИЕ 1  
к приказу государственной инспекции по  
охране объектов культурного наследия  
Самарской области  
от 27.02.2026 № 27

Выявленные объекты культурного наследия, по которым принято решение об исключении их из Перечня выявленных объектов культурного наследия, расположенных на территории Самарской области

№ п/п	Наименование объекта	Местонахождение объекта (адрес)	Дата возникновения
1.	Земская школа	Ставропольский район, с. Сосновый Солонец, ул. Советская, 120	Начало XX в.
2.	Дом-усадьба предпринимателя Федулова	Ставропольский район, с. Верхнее Санчелеево, ул. Вечканова, 53	Конец XIX в.

ПРИЛОЖЕНИЕ 2  
к приказу государственной инспекции по  
охране объектов культурного наследия  
Самарской области  
от 24.02.2016 № 24

Объекты культурного наследия, по которым принято решение о включении их в единый государственный реестр объектов культурного наследия (памятников истории и культуры) народов Российской Федерации в качестве объектов культурного наследия регионального значения

№ п/п	Наименование объекта культурного наследия	Местонахождение объекта культурного наследия (адрес)	Дата создания объекта культурного наследия, дата основных изменений (перестроек) объекта	Вид объекта культурного наследия
1.	Земская школа	Ставропольский район, с. Сосновый Солонец, ул. Советская, д. 120	1890 г.	Памятник градостроительства и архитектуры
2.	Дом-усадьба крестьянина А.Т.Федулова	Ставропольский район, с. Верхнее Санчелеево, ул. Вечканова, д. 53	Конец XIX в.	Памятник градостроительства и архитектуры

ПРИЛОЖЕНИЕ 3  
к приказу государственной инспекции по  
охране объектов культурного наследия  
Самарской области  
от 27.02.2006 № 24

Границы территории объекта культурного наследия регионального значения  
«Земская школа», расположенного по адресу: Ставропольский район,  
с. Сосновый Солонец, ул. Советская, д. 120

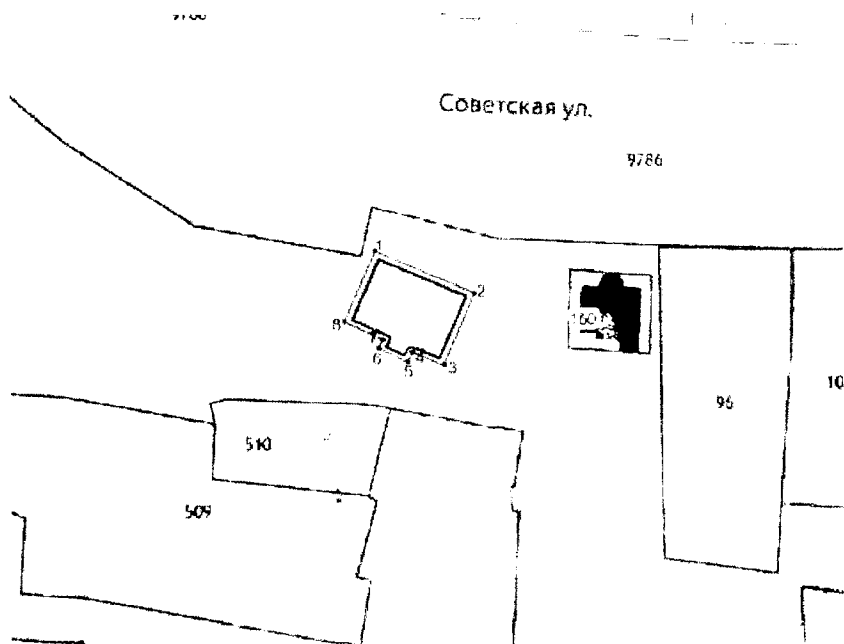
Границы территории объекта культурного наследия описываются восемью точками и проходят:

- 1-2 От начальной точки 1 поворачивают на юго-восток и идут 23 м до точки 2.
- 2-3 Далее от точки 2 поворачивают на юго-запад и идут 16,7 м до точки 3.
- 3-4 Далее от точки 3 поворачивают на северо-запад и идут 7,3 м до точки 4.
- 4-5 Далее от точки 4 поворачивают на юго-запад и идут 2,5 м до точки 5.
- 5-6 Далее от точки 5 поворачивают на северо-запад и идут 6,4 м до точки 6.
- 6-7 Далее от точки 6 поворачивают на северо-восток и идут 2,5 м до точки 7.
- 7-8 Далее от точки 7 поворачивают на северо-запад и идут 9,4 м до точки 8.
- 8-1 Далее от точки 8 поворачивают на северо-восток и идут 16,6 м до точки 1. Контур замкнулся.

Координатное описание границ территории объекта культурного наследия

№ точки	Координаты	
	X	Y
1	396712.29	1333543.80
2	396703.71	1333565.159
3	396688.56	1333558.33
4	396691.29	1333551.54
5	396689.00	1333550.61
6	396691.35	1333544.70
7	396693.67	1333545.65
8	396697.17	1333536.98
1	396712.29	1333543.80

Схема границ территории объекта культурного наследия



— Объект культурного наследия



— Границы территории объекта

1

— Характерная поворотная точка

Границы территории объекта культурного наследия регионального значения  
«Дом-усадьба крестьянина А.Т.Федулова», расположенного по адресу:  
Ставропольский район, с. Верхнее Санчелеево, ул. Вечканова, д. 53

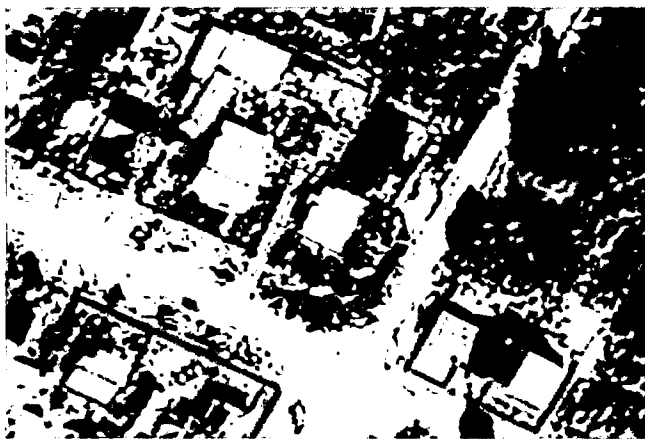
Границы территории объекта культурного наследия описываются четырьмя точками и проходят:



- 1-2 От начальной точки 1 следуют в юго-восточном направлении до точки 2.
- 2-3 Далее от точки 2 поворачивают и следуют в юго-западном направлении до точки 3.
- 3-4 Далее от точки 3 поворачивают и следуют в северо-западном направлении до точки 4.
- 4-1 Далее поворачивают в северо-восточном направлении и следуют до начальной точки 1. Контур замкнулся.

Координатное описание границ территории объекта культурного наследия

№ точки	Координаты	
	X	Y
1	444435.17	1331451.98
2	444425.98	1331473.02
3	444402.72	1331461.10
4	444412.08	1331442.10
1	444435.17	1331451.98

Схема границ территории объекта культурного наследия



-  – Объект культурного наследия  
 – Границы территории объекта

Режим использования земельных участков в границах территории  
объектов культурного наследия

В границах территории объекта культурного наследия разрешается:

- ремонт, консервация, реставрация объекта культурного наследия с использованием аналоговых методов и без изменения особенностей, составляющих предмет охраны объекта культурного наследия, юридическими лицами и индивидуальными предпринимателями, имеющими лицензию на осуществление деятельности по сохранению объектов культурного наследия (памятников истории и культуры) народов Российской Федерации в соответствии с законодательством Российской Федерации;
- воссоздание утраченных построек на основе данных археологических полевых работ и архивных картографических материалов;
- хозяйственная деятельность, не нарушающая целостность объекта культурного наследия и не создающая угрозы его повреждения, разрушения или уничтожения;
- приспособление объекта культурного наследия и его территории для современного использования в соответствии с видами разрешенного функционального использования без изменения его особенностей, составляющих предмет охраны;
- воссоздание – регенерация на научной основе, а также с использованием аналогов, утраченных исторических элементов и объектов;
- капитальный ремонт существующих объектов инженерной инфраструктуры (внешние сети водоснабжения, канализации, теплоснабжения, газоснабжения, электроснабжения, телефонизации) с последующей рекультивацией нарушенных участков;
- прокладка, ремонт и реконструкция дорожных коммуникаций, земляные и иные работы, не нарушающие целостность объекта культурного наследия и не создающие угрозы его повреждения, разрушения или уничтожения;
- ремонт и реконструкция дорог, проездов, не нарушающих целостность объекта культурного наследия и не создающие угрозы его повреждения, разрушения или уничтожения;

- ландшафтное благоустройство территории: рубки ухода, посадка деревьев, кустарников, организация цветочных партеров, использование в покрытии площадок, подходов, проездов, спусков (лестниц) традиционных материалов (камень, дерево, гранит и иные материалы, имитирующие натуральные), применение отдельно стоящего оборудования освещения, отвечающего характеристикам элементов исторической среды, воссоздание с использованием аналогового метода;
- проведение работ по озеленению, благоустройству территории, проводимых, в том числе, с применением методов реставрации, направленных на формирование наиболее близкого к историческому контексту восприятия объекта культурного наследия;
- установка на фасадах объекта культурного наследия информационных надписей и обозначений, мемориальных досок не выше первого этажа объекта культурного наследия;
- проведение работ по выявлению и изучению объектов археологического наследия, располагающихся на территории объекта культурного наследия, в порядке, предусмотренном действующим законодательством, фиксация и экспонирование объектов археологического наследия и мемориальных объектов;
- консервация и музеефикация объектов культурного наследия, объектов археологического наследия, а также культурного слоя, на основании комплексных научно-исследовательских работ;
- установка памятных знаков, скульптур, информационных стендов;
- обеспечение мер пожарной безопасности объекта культурного наследия.

В границах территории объекта культурного наследия запрещается:

- размещение объектов капитального строительства и их частей не связанных с объектом культурного наследия и историей места, а также не обусловленных задачами приспособления объекта культурного наследия и его территории к современному использованию;
- установка на фасаде и крыше объекта культурного наследия и воссоздаваемых построек кондиционеров, крупногабаритных антенн и иных элементов инженерного оборудования;

- прокладка объектов инженерной инфраструктуры (внешние сети водоснабжения, канализации, теплоснабжения, газоснабжения, электроснабжения, телефонизации) надземным и наземным способами;
- установка киосков, павильонов, навесов, малых архитектурных форм, не связанных с историей места и не увязанных с объектом культурного наследия по своему архитектурному решению, истории и функции;
- уничтожение предмета охраны объекта культурного наследия.

ПРИЛОЖЕНИЕ 4  
к приказу государственной инспекции по охране  
объектов культурного наследия Самарской  
области  
от 27.02.2026 № 27

Предмет охраны объектов культурного наследия, включаемых в единый государственный реестр объектов культурного наследия (памятников истории и культуры) народов Российской Федерации

№ п/п	Наименование объекта культурного наследия	Местонахождение объекта культурного наследия (адрес)	Предмет охраны объекта культурного наследия
1.	Земская школа	Ставропольский район, с. Сосновый Солонец, ул. Советская, д. 120	<p>Градостроительные характеристики:</p> <ul style="list-style-type: none"><li>- местоположение - расположение объекта на улице Советская в селе Сосновый Солонец,</li><li>- композиционная значимость - композиционная роль объекта, служащего акцентом в застройке села Сосновый Солонец,</li><li>- секторы и направления видовых раскрытий, визуальные связи объекта - точки восприятия объекта с грунтовых дорог образуют зону видимости объекта и формирования видов,</li><li>- габариты, силуэт здания и его территориальное расположение в структуре села.</li></ul> <p>Архитектурные и конструктивные характеристики:</p> <ul style="list-style-type: none"><li>- объемно-пространственная композиция - первоначальные форма и габариты здания, сложившиеся в ходе его строительства,</li><li>- композиция и архитектурно-художественное оформление главного, боковых и дворового фасадов. Здание двухэтажное, с подвалом, прямоугольное в плане, выполненное из бревен, обшито тесом. Трехчастная, девяти осевая композиция главного фасада. Угловые венцы здания и центральная часть главного и</li></ul>

			<p>дворового фасада акцентированные плоскими лопатками, декорированными узорами из тонких реек. Междуэтажный карнизный пояс декорирован резьбой,</p> <ul style="list-style-type: none"> <li>- оконные проемы первого этажа оформлены наличниками, с прямыми сандриками и треугольной бровкой. Оконные проемы второго этажа оформлены наличниками, с прямыми сандриками, наличники дополнены декоративными элементами из тонких реек. Столярное заполнение оконных проемов второго этажа частично утрачено,</li> <li>- щипец оформлен резными «полотенцами»,</li> <li>- карнизы по всем фасадам оформлены поясами пропильной резьбы.</li> </ul>
2.	Дом-усадьба крестьянина А.Т.Федулова	Ставропольский район, с. Верхнее Санчелеево, ул. Вечканова, д. 53	<p>Градостроительные характеристики:</p> <ul style="list-style-type: none"> <li>- местоположение - расположение объекта на улице Вечканова села Верхнее Санчелеево,</li> <li>- секторы и направления видовых раскрытий, визуальные связи объекта - точки восприятия объекта с грунтовых дорог образуют зону видимости объекта и формирования видов,</li> <li>- композиционная значимость - композиционная роль памятника, служащего акцентом в застройке села Верхнее Санчелеево,</li> <li>- габариты, силуэт здания и его территориальное расположение в структуре села.</li> </ul> <p>Архитектурные и конструктивные характеристики:</p> <ul style="list-style-type: none"> <li>- объемно-пространственная композиция - первоначальные форма и габариты здания, сложившиеся в ходе его строительства,</li> <li>- крыша - первоначальная форма скатной вальмовой кровли,</li> <li>- архитектурное решение здания выполнено в традициях деревянного зодчества,</li> <li>- оконные проёмы с лучковыми завершениями оформлены наличниками с прямыми сандриками и резными подзорами, декорированы пропильной резьбой в виде композиций S-</li> </ul>

			образных элементов, - выпуски брёвен защиты тёсом, образуя лопатки, - фриз с накладными пропильными розетками, - венчающий карниз с подзором.
--	--	--	--

*Предмет охраны может быть уточнен при разработке Проекта предмета охраны и внесен в нормативно-правовой акт, утверждаемый в соответствии с требованием законодательства*