

зарегистрировано
№ 2618
19.01.2022



**ГОСУДАРСТВЕННАЯ ИНСПЕКЦИЯ
ПО ОХРАНЕ ОБЪЕКТОВ КУЛЬТУРНОГО НАСЛЕДИЯ
САМАРСКОЙ ОБЛАСТИ**

ПРИКАЗ

19.01.2022 № *18*

Об исключении выявленных объектов культурного наследия из Перечня выявленных объектов культурного наследия, расположенных на территории Самарской области, включении их в единый государственный реестр объектов культурного наследия (памятников истории и культуры) народов Российской Федерации, утверждении границ территорий, режима использования территории и предметов охраны объектов культурного наследия

В соответствии с Федеральным законом от 25.06.2002 № 73-ФЗ «Об объектах культурного наследия (памятниках истории и культуры) народов Российской Федерации» (далее – Федеральный закон № 73-ФЗ), Законом Самарской области от 08.12.2008 № 142-ГД «Об объектах культурного наследия (памятниках истории и культуры) народов Российской Федерации, расположенных на территории Самарской области», на основании заключений государственной историко-культурной экспертизы, ПРИКАЗЫВАЮ:

1. Исключить из Перечня выявленных объектов культурного наследия, расположенных на территории Самарской области, выявленные объекты культурного наследия согласно приложению 1 к настоящему приказу.

2. Включить в единый государственный реестр объектов культурного наследия (памятников истории и культуры) народов Российской Федерации в качестве объектов культурного наследия регионального значения объекты культурного наследия согласно приложению 2 к настоящему приказу.

3. Утвердить границы территорий объектов культурного наследия, указанных в приложении 2 к настоящему приказу, согласно приложению 3 к настоящему приказу.

4. Утвердить предмет охраны объектов культурного наследия, указанных в приложении 2 к настоящему приказу, согласно приложению 4 к настоящему приказу.

5. Отделу государственной охраны государственной инспекции по охране объектов культурного наследия Самарской области:

5.1. внести в единый государственный реестр объектов культурного наследия (памятников истории и культуры) народов Российской Федерации сведения, предусмотренные пунктами 2-7, 10 части 3 статьи 20 Федерального закона № 73-ФЗ.

Срок: в течение 15 рабочих дней со дня принятия решения.

5.2. направить письменные уведомления собственникам или иным законным владельцам объектов культурного наследия, указанных в приложении 2 к настоящему приказу, о включении в единый государственный реестр объектов культурного наследия (памятников истории и культуры) народов Российской Федерации.

Срок: в течение 3 рабочих дней со дня принятия решения.

5.3. направить копию настоящего приказа в орган регистрации прав.

Срок: в течение 5 рабочих дней со дня принятия решения.

5.4. представить сведения о наличии границ территорий объектов культурного наследия согласно приложению 3 к настоящему приказу в установленном порядке в орган, осуществляющий деятельность по ведению государственного кадастра недвижимости.

Срок – в течение 5 дней со дня принятия решения.

5.5. разместить сведения о границах территорий объектов культурного наследия, указанные в приложении 3 к настоящему приказу, в установленном порядке в федеральной государственной информационной системе территориального планирования.

Срок – в течение 5 дней со дня принятия решения.

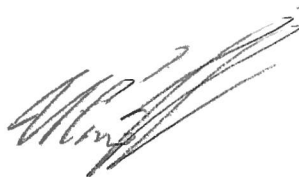
5.6. направить копию настоящего приказа в администрацию городского округа Самара и администрацию муниципального района Пестравский.

Срок – в течение 5 дней со дня принятия решения.

6. Опубликовать настоящий приказ в средствах массовой информации.

7. Контроль за исполнением настоящего приказа возлагаю на начальника отдела государственной службы и организационного сопровождения.

Руководитель



И.С. Стафеев

ПРИЛОЖЕНИЕ 1
к приказу государственной инспекции
по охране объектов культурного наследия
Самарской области
от 19.02.2026 № 18

Выявленные объекты культурного наследия, по которым принято решение об исключении их из Перечня выявленных объектов культурного наследия, расположенных на территории Самарской области

№ п/п	Наименование объекта	Местонахождение объекта (адрес)	Дата возникновения
1.	Усадьба Я.Ф. Маркова с постоянным двором, торговым заведением и чайным залом; Дом И.Я. Толкачевой с Биоскопом в За-Самарской слободе	г. Самара, ул. Главная, 16, литеры АА1	70-80-е гг. XIX в.
2.	Кабак	Пестравский р-н, с. Марьевка	Конец XIX - начало XX вв.

ПРИЛОЖЕНИЕ 2
к приказу государственной инспекции
по охране объектов культурного наследия
Самарской области
от 19.02.2015 № 18

Объект культурного наследия, по которому принято решение о включении в единый государственный реестр объектов культурного наследия (памятников истории и культуры) народов Российской Федерации в качестве объекта культурного наследия регионального значения

№ п/п	Наименование объекта культурного наследия	Местонахождение объекта культурного наследия (адрес)	Дата создания объекта культурного наследия, дата основных изменений (перестроек) объекта	Вид объекта культурного наследия
1.	Усадьба Я.Ф. Маркова с постоянным двором, торговым заведением и чайным залом; Дом И.Я. Толкачевой с Биоскопом в За-Самарской слободе	г. Самара, ул. Главная, д. 16, литеры АА1	1901-1902 гг., 1910 г.	Памятник градостроительства и архитектуры
2.	Кабак	Пестравский район, с. Марьевка, ул. Ленина, д. 147	Конец XIX - начало XX вв.	Памятник градостроительства и архитектуры

ПРИЛОЖЕНИЕ 3
к приказу государственной инспекции
по охране объектов культурного наследия
Самарской области
от 19.01.2016 № 18

Границы территории объекта культурного наследия регионального значения «Усадьба Я.Ф. Маркова с постоянным двором, торговым заведением и чайным залом; Дом И.Я. Толкачевой с Биоскопом в За-Самарской слободе», расположенного по адресу: г. Самара, ул. Главная, д. 16, литеры АА1

Границы территории объекта культурного наследия описываются семью точками и проходят:

- 1-2 От начальной точки 1 идут на северо-восток и проходят 17,85 м до точки 2.
- 2-3 Далее поворачивают на юго-восток и проходят 22,90 м до точки 3.
- 3-5 Далее поворачивают на юго-запад и идут 17,58 м через точку 4 до точки 5.
- 5-1 Далее поворачивают на северо-запад, идут 23,52 м через точки 6-7 в начальную точку 1 (общее расстояние). Контур замкнулся.

Координатное описание границ территории объекта культурного наследия

№ точки	Координаты	
	X	Y
1	384583,01	1369786,33
2	384599,73	1369792,56
3	384592,89	1369814,42
4	384585,27	1369811,86
5	384576,23	1369808,82
6	384576,95	1369805,22
7	384579,14	1369797,75
1	384583,01	1369786,33

Схема границ территории объекта культурного наследия



Границы территории объекта культурного наследия регионального значения «Кабак», расположенного по адресу: Пестравский район, с. Марьевка, ул. Ленина, д. 147

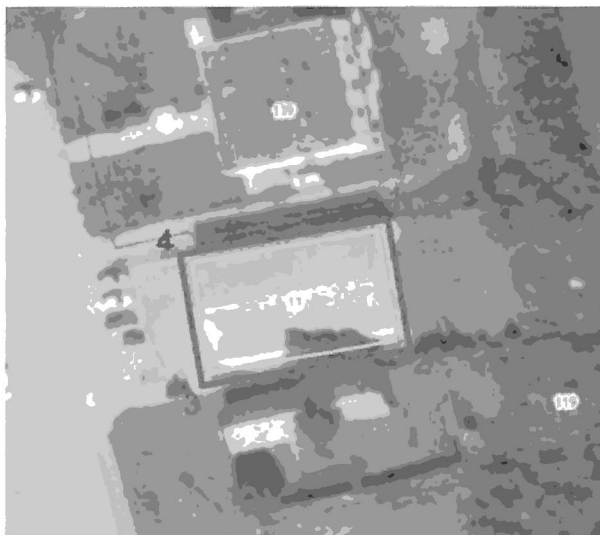
Границы территории объекта культурного наследия описываются четырьмя точками и проходят:

- 1-2 От начальной точки 1 поворачивают на юго-восток и идут 17,76 м до точки 2.
- 2-3 Далее от точки 2 поворачивают на юго-запад и идут 29,15 м до точки 3.
- 3-4 Далее от точки 3 поворачивают на северо-запад и идут 17,76 м до точки 4.
- 4-1 Далее от точки 4 поворачивают на северо-восток и идут 29,15 м до начальной точки 1. Контур замкнулся.

Координатное описание границ территории объекта культурного наследия

№ точки	Координаты	
	X	Y
1	316894.08	1328255.76
2	316876.59	1328258.91
3	316871.42	1328230.21
4	316888.91	1328227.06
1	316894.08	1328255.76

Схема границ территории объекта культурного наследия



Режим использования земельных участков в границах территории объектов культурного наследия

В границах территории объекта культурного наследия разрешается:

- ремонт, консервация, реставрация объекта культурного наследия с использованием аналоговых методов и без изменения особенностей, составляющих предмет охраны объекта культурного наследия, юридическими лицами и индивидуальными предпринимателями, имеющими лицензию на осуществление деятельности по сохранению объектов культурного наследия (памятников истории и культуры) народов Российской Федерации в соответствии с законодательством Российской Федерации;
- воссоздание утраченных построек на основе данных археологических полевых работ и архивных картографических материалов;
- хозяйственная деятельность, не нарушающая целостность объекта культурного наследия и не создающая угрозы его повреждения, разрушения или уничтожения;
- приспособление объекта культурного наследия и его территории для современного использования в соответствии с видами разрешенного функционального использования без изменения его особенностей, составляющих предмет охраны;
- воссоздание – регенерация на научной основе, а также с использованием аналогов, утраченных исторических элементов и объектов;
- капитальный ремонт существующих объектов инженерной инфраструктуры (внешние сети водоснабжения, канализации, теплоснабжения, газоснабжения, электроснабжения, телефонизации) с последующей рекультивацией нарушенных участков;
- прокладка, ремонт и реконструкция дорожных коммуникаций, земляные и иные работы, не нарушающие целостность объекта культурного наследия и не создающие угрозы его повреждения, разрушения или уничтожения;

- ремонт и реконструкция дорог, проездов, не нарушающих целостность объекта культурного наследия и не создающие угрозы его повреждения, разрушения или уничтожения;
- ландшафтное благоустройство территории: рубки ухода, посадка деревьев, кустарников, организация цветочных партеров, использование в покрытии площадок, подходов, проездов, спусков (лестниц) традиционных материалов (камень, дерево, гранит и иные материалы, имитирующие натуральные), применение отдельно стоящего оборудования освещения, отвечающего характеристикам элементов исторической среды, воссоздание с использованием аналогового метода;
- проведение работ по озеленению, благоустройству территории, проводимых, в том числе, с применением методов реставрации, направленных на формирование наиболее близкого к историческому контексту восприятия объекта культурного наследия;
- установка на фасадах объекта культурного наследия информационных надписей и обозначений, мемориальных досок не выше первого этажа объекта культурного наследия;
- проведение работ по выявлению и изучению объектов археологического наследия, располагающихся на территории объекта культурного наследия, в порядке, предусмотренном действующим законодательством, фиксация и экспонирование объектов археологического наследия и мемориальных объектов;
- консервация и музеефикация объектов культурного наследия, объектов археологического наследия, а также культурного слоя, на основании комплексных научно-исследовательских работ;
- установка памятных знаков, скульптур, информационных стендов;
- обеспечение мер пожарной безопасности объекта культурного наследия.

В границах территории объекта культурного наследия запрещается:

- размещение объектов капитального строительства и их частей не связанных с объектом культурного наследия и историей места, а также не обусловленных

задачами приспособления объекта культурного наследия и его территории к современному использованию;

- установка на фасаде и крыше объекта культурного наследия и воссоздаваемых построек кондиционеров, крупногабаритных антенн и иных элементов инженерного оборудования;

- прокладка объектов инженерной инфраструктуры (внешние сети водоснабжения, канализации, теплоснабжения, газоснабжения, электроснабжения, телефонизации) надземным и наземным способами;

- установка киосков, павильонов, навесов, малых архитектурных форм, не связанных с историей места и не увязанных с объектом культурного наследия по своему архитектурному решению, истории и функции;

- уничтожение предмета охраны объекта культурного наследия.

ПРИЛОЖЕНИЕ 4
к приказу государственной инспекции по охране
объектов культурного наследия Самарской
области
от 19.02.2026 № 18

Предмет охраны объектов культурного наследия, включаемых в единый государственный реестр объектов культурного наследия (памятников истории и культуры) народов Российской Федерации

№ п/п	Наименование объекта культурного наследия	Местонахождение объекта культурного наследия (адрес)	Предмет охраны объекта культурного наследия
1.	Усадьба Я.Ф. Маркова с постоянным двором, торговым заведением и чайным залом; Дом И.Я. Толкачевой с Биоскопом в За-Самарской слободе	г. Самара, ул. Главная, д. 16, литеры АА1	<p>Градостроительные характеристики:</p> <ul style="list-style-type: none">- местоположение - расположение объекта по красной линии застройки улицы Главная,- композиционная значимость - композиционная роль объекта, являющегося ценным элементом пространственно-планировочной структуры в застройке улицы Главная,- габариты, силуэт - трёхэтажное здание со скатной крышей,- секторы и направления видовых раскрытий, визуальные связи объекта - точки восприятия объекта с улицы Главная, пересечения улиц Главная и Мельничная, Главная и Тракторная. <p>Архитектурные и конструктивные характеристики:</p> <ul style="list-style-type: none">- объемно-пространственная композиция - первоначальные форма, габариты и характеристики здания, сложившиеся в ходе его строительства и последующей эксплуатации: трёхэтажное (двухэтажное с подвалом), кирпичное, Г-образной формы в плане здание под одну отметку венчающего карниза с общей крышей.- крыша - первоначальная форма и высотные отметки скатной

			<p>крыши.</p> <p>Композиция и архитектурно-художественное оформление фасадов на дату строительства:</p> <ul style="list-style-type: none"> - композиционное построение и декоративное оформление главного фасада в стиле эклектики с чертами русского стиля: первоначальное осевое расположение и конфигурация оконных и дверных проёмов, <p>пилястры с ширинками, пилястры с энтазисом,</p> <p>оконные проемы:</p> <p>на главном фасаде – проемы второго-третьего этажей с лучковыми перемычками, колонны в обрамлении проемов с полуциркульной арочной перемычкой, лучковые сандрики с сухариками, сандрики с полуциркульной бровкой, архивольт с сухариками в два ряда,</p> <p>на боковом фасаде – проемы третьего этажа с прямыми рамочными наличниками, лучковыми сандриками,</p> <p>на дворовом фасаде – проемы с прямой клинчатой кирпичной перемычкой, сандриками с полуциркульной бровкой, кирпичными кронштейнами, арочный трифорий, междуэтажный карнизный пояс с сухариками, подоконные парапеты с ширинками, колончатый пояс, венчающий карнизный пояс с кронштейнами,</p> <ul style="list-style-type: none"> - материально-конструктивная структура здания: бутовые ленточные фундаменты, капитальные стены.
2.	Кабак	Пестравский район, с. Марьевка, ул. Ленина, д. 147	<p>Градостроительные характеристики:</p> <ul style="list-style-type: none"> - композиционная значимость - композиционная роль объекта, служащего акцентом в застройке села Марьевка, - секторы и направления видовых раскрытий, визуальные связи объекта - точки восприятия объекта с улицы Ленина. Участки

			<p>вдоль улицы образуют зону видимости объекта и формирования видов.</p> <p>Архитектурные и конструктивные характеристики:</p> <ul style="list-style-type: none">- объемно-пространственная композиция - прямоугольное в плане здание,- материально-конструктивная структура: ограждающие конструкции выполнены из белого кирпича.- композиция и архитектурно-художественное оформление главного фасада. Архитектурный декор выполнен кирпичной кладкой. Главный фасад имеет 5-осевую фронтальную композицию,- скобяные изделия - оригинальные петли от старых дверей.
--	--	--	---

Предмет охраны может быть уточнен при разработке Проекта предмета охраны и внесен в нормативно-правовой акт, утверждаемый в соответствии с требованием законодательства