

*зарешено  
проект 25-140  
14.10.2025*



**ГОСУДАРСТВЕННАЯ ИНСПЕКЦИЯ  
ПО ОХРАНЕ ОБЪЕКТОВ КУЛЬТУРНОГО НАСЛЕДИЯ  
САМАРСКОЙ ОБЛАСТИ**

**ПРИКАЗ**

*14.10.2025 № 140*

Об исключении выявленных объектов культурного наследия из Перечня выявленных объектов культурного наследия, расположенных на территории Самарской области, включении их в единый государственный реестр объектов культурного наследия (памятников истории и культуры) народов Российской Федерации, утверждении границ территорий, режима использования территории и предметов охраны объектов культурного наследия

В соответствии с Федеральным законом от 25.06.2002 № 73-ФЗ «Об объектах культурного наследия (памятниках истории и культуры) народов Российской Федерации» (далее – Федеральный закон № 73-ФЗ), Законом Самарской области от 08.12.2008 № 142-ГД «Об объектах культурного наследия (памятниках истории и культуры) народов Российской Федерации, расположенных на территории Самарской области», на основании заключений государственной историко-культурной экспертизы, ПРИКАЗЫВАЮ:

1. Исключить из Перечня выявленных объектов культурного наследия, расположенных на территории Самарской области, выявленные объекты культурного наследия согласно приложению 1 к настоящему приказу.

2. Включить в единый государственный реестр объектов культурного наследия (памятников истории и культуры) народов Российской Федерации в качестве объектов культурного наследия регионального значения объекты культурного наследия согласно приложению 2 к настоящему приказу.

3. Утвердить границы территорий объектов культурного наследия, указанных в приложении 2 к настоящему приказу, согласно приложению 3 к настоящему приказу.

4. Утвердить предмет охраны объектов культурного наследия, указанных в приложении 2 к настоящему приказу, согласно приложению 4 к настоящему приказу.

5. Отделу государственной охраны государственной инспекции по охране объектов культурного наследия Самарской области:

5.1. внести в единый государственный реестр объектов культурного наследия (памятники истории и культуры) народов Российской Федерации сведения, предусмотренные пунктами 2-7, 10 части 3 статьи 20 Федерального закона № 73-ФЗ.

Срок: в течение 15 рабочих дней со дня принятия решения.

5.2. направить письменные уведомления собственникам или иным законным владельцам объектов культурного наследия, указанных в приложении 2 к настоящему приказу, о включении в единый государственный реестр объектов культурного наследия (памятников истории и культуры) народов Российской Федерации.

Срок: в течение 3 рабочих дней со дня принятия решения.

5.3. направить копию настоящего приказа в орган регистрации прав.

Срок: в течение 5 рабочих дней со дня принятия решения.

5.4. представить сведения о наличии границ территорий объектов культурного наследия согласно приложению 3 к настоящему приказу в установленном порядке в орган, осуществляющий деятельность по ведению государственного кадастра недвижимости.

Срок – в течение 5 дней со дня принятия решения.

5.5. разместить сведения о границах территорий объектов культурного наследия, указанных в приложении 3 к настоящему приказу, в установленном порядке в федеральной государственной информационной системе территориального планирования.

Срок – в течение 5 дней со дня принятия решения.

5.6. направить копию настоящего приказа в администрацию муниципального района Борский.

Срок – в течение 5 дней со дня принятия решения.

6. Опубликовать настоящий приказ в средствах массовой информации.

7. Контроль за исполнением настоящего приказа возлагаю на начальника отдела государственной службы и организационного сопровождения.

Руководитель



И.С. Стафеев

ПРИЛОЖЕНИЕ 1  
к приказу государственной инспекции по  
охране объектов культурного наследия  
Самарской области  
от 14.10.2025 № 140

Выявленные объекты культурного наследия, по которым принято решение об исключении их из Перечня  
выявленных объектов культурного наследия, расположенных на территории Самарской области

№ п/п	Наименование объекта	Местонахождение объекта (адрес)	Дата возникновения
1.	Водочный завод Мжельского (комплекс)	Борский р-н, с. Борское	Начало XX в.
2.	Дома купцов Ильиных (комплекс)	Борский р-н, с. Борское	Конец XIX - начало XX вв.
3.	Железнодорожная станция «Неприк» (комплекс): 1./ж/дорожная станция; 2./зернохранилище на ж/дорожной станции	Борский р-н, с. Борское	Начало XX в. 1913 г.

ПРИЛОЖЕНИЕ 2  
к приказу государственной инспекции по  
охране объектов культурного наследия  
Самарской области  
от 14.10.2015 № 140

Объекты культурного наследия, по которым принято решение о включении их в единый государственный реестр объектов культурного наследия (памятников истории и культуры) народов Российской Федерации в качестве объектов культурного наследия регионального значения

№ п/п	Наименование объекта культурного наследия	Местонахождение объекта культурного наследия (адрес или описание местоположения)	Дата создания объекта культурного наследия, дата основных изменений (перестроек) объекта	Вид объекта культурного наследия
1.	Здание насосной станции для механического оборудования	Борский район, с. Борское, ул. Пролетарская, д. 64	1907 г.	Памятник градостроительства и архитектуры
2.	Дома купцов Ильиных	Борский район, с. Борское, ул. Ленинградская, д. 49, д. 51а	Конец XIX в. – начало XX в.	Ансамбль градостроительства и архитектуры
2.1	Дом	Борский район, с. Борское, ул. Ленинградская, д. 49	Конец XIX в. – начало XX в.	Памятник в составе ансамбля градостроительства и архитектуры

- |     |   |   |                                |   |
|-----|---|---|--------------------------------|---|
| 2.2 | Дом   | Борский район, с. Борское,<br>ул. Ленинградская, д. 51а | Конец XIX в. –<br>начало XX в. | Памятник в составе<br>ансамбля<br>градостроительства<br>и архитектуры |
| 3.  | Водонапорная башня<br>железнодорожной<br>станции «Неприк» | Борский район, с. Борское,<br>ул. Крупской, д. 16       | 1913 г.                        | Памятник<br>градостроительства<br>и архитектуры                       |

ПРИЛОЖЕНИЕ 3  
к приказу государственной инспекции по  
охране объектов культурного наследия  
Самарской области  
от 14.10.2025 № 140

Границы территории объекта культурного наследия регионального значения  
«Здание насосной станции для механического оборудования», расположенного  
по адресу: Борский район, с. Борское, ул. Пролетарская, д. 64

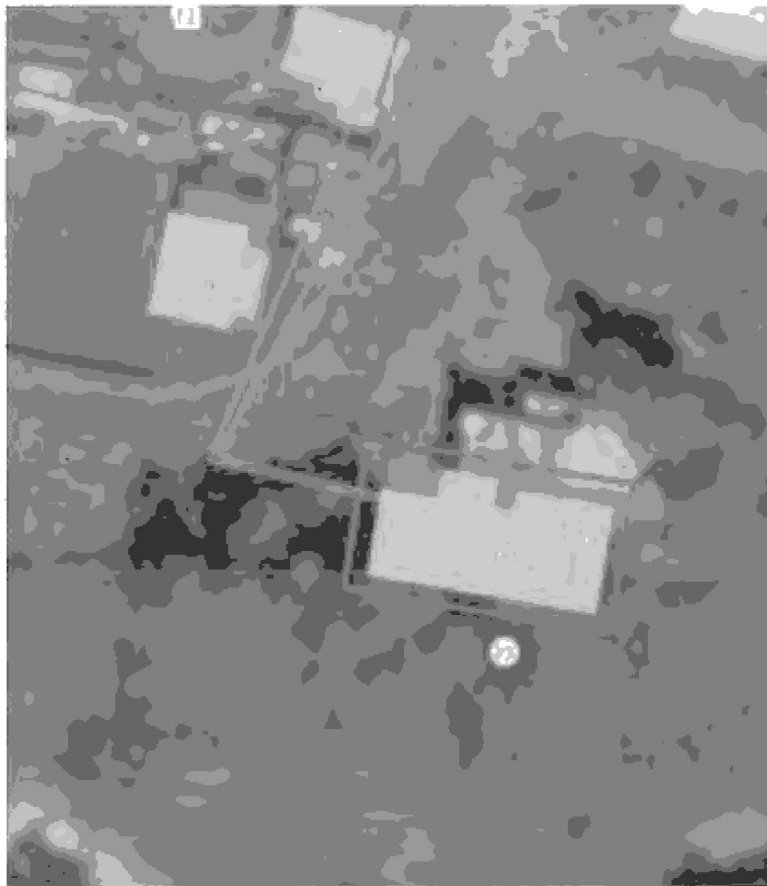
Границы территории объекта культурного наследия описываются четырьмя точками и проходят:




- 1-2 От начальной точки 1 поворачивают на северо-восток и идут 12,0 м до точки 2.
- 2-3 Далее от точки 2 поворачивают на юго-восток и идут 22,1 м до точки 3.
- 3-4 Далее от точки 3 поворачивают на юго-запад и идут 12,0 м до точки 4.
- 4-1 Далее от точки 4 поворачивают на северо-запад и идут 22,1 м до начальной точки 1. Круг замкнулся.

Координатное описание границ территории объекта культурного наследия

№ точки	Координаты	
	X	Y
1	367627.36	2277044.66
2	367639.21	2277046.74
3	367635.44	2277068.53
4	367623.55	2277066.45
1	367627.36	2277044.66

## Схема границ территории объекта культурного наследия



-  – Объект культурного наследия
-  – Границы территории объекта
- 1  – Характерная поворотная точка

Границы территории объекта культурного наследия регионального значения «Дома купцов Ильиных», расположенного по адресу: Борский район, с. Борское, ул. Ленинградская, д. 49, д. 51а

Границы территории объекта культурного наследия «Дом» - с. Борское, ул. Ленинградская, д. 49 описываются четырнадцатью точками и проходят:

- От начальной точки 1 поворачивают на восток и идут по границе кадастровых участков 63:16:0604035:385, 63:16:0604035:384, 63:16:0604035:398 до точки 7.
- 7-9 Далее от точки 7 поворачивают на юго-восток и идут по границе кадастрового участка с номером 63:16:0604035:385 до точки 9.
- 9-12 Далее от точки 9 поворачивают на юго-запад и идут по границам кадастровых участков 63:16:0604035:385, 63:16:0604035:384 до точки 12.
- 12-14 Далее от точки 12 границы поворачивают и идут на юг до точки 14.
- 14-1 Далее от точки 14 поворачивают на запад по границе кадастрового участка 63:16:0604035:398 и идут до исходной точки 1.

Координатное описание границ территории объекта культурного наследия

№ точки	Координаты	
	X	Y
1	368297.38	2277639.58
2	368300.38	2277639.77
3	368317.42	2277640.98
4	368324.92	2277642.10
5	368328.71	2277642.70
6	368334.13	2277643.87
7	368340.80	2277646.45
8	368338.82	2277651.22
9	368334.83	2277657.94
10	368329.81	2277656.36
11	368325.41	2277655.30
12	368321.74	2277654.44
13	368300.29	2277654.44
14	368296.22	2277654.13
1	368297.38	2277639.58

Границы территории объекта культурного наследия «Дом» - с. Борское, ул. Ленинградская, д. 51а описываются восемью точками и проходят:

- 1-2 От начальной точки 1 поворачивают на северо-восток и идут по границе кадастрового участка 63:16:0604035:276 до точки 2.
- 2-3 Далее от точки 2 поворачивают на северо-запад и идут до точки 3.
- 3-4 Далее от точки 3 поворачивают на северо-восток и идут до точки 4.
- 4-5 Далее от точки 4 поворачивают на юго-восток и идут до точки 5.
- 5-6 Далее от точки 5 поворачивают на северо-восток и идут до точки 6.
- 6-7 Далее от точки 6 поворачивают на юго-восток и идут до точки 7.
- 7-8 Далее от точки 7 поворачивают на юго-запад и идут до точки 8.
- 8-1 Далее от точки 8 поворачивают на северо-запад и идут до начальной точки 1.

Координатное описание границ территории объекта культурного наследия

№ точки	Координаты	
	X	Y
1	368352.18	2277660.05
2	368361.80	2277668.46
3	368362.61	2277667.55
4	368364.38	2277669.10
5	368363.58	2277670.02
6	368365.19	2277671.45
7	368359.51	2277678.23
8	368347.35	2277667.55
1	368352.18	2277660.05

## Схема границ территории объекта культурного наследия



– Объект культурного наследия



– Границы территории объекта



– Характерная поворотная точка

Границы территории объекта культурного наследия регионального значения «Водонапорная башня железнодорожной станции «Неприк»», расположенного по адресу: Борский район, с, Борское, ул. Крупской, д. 16

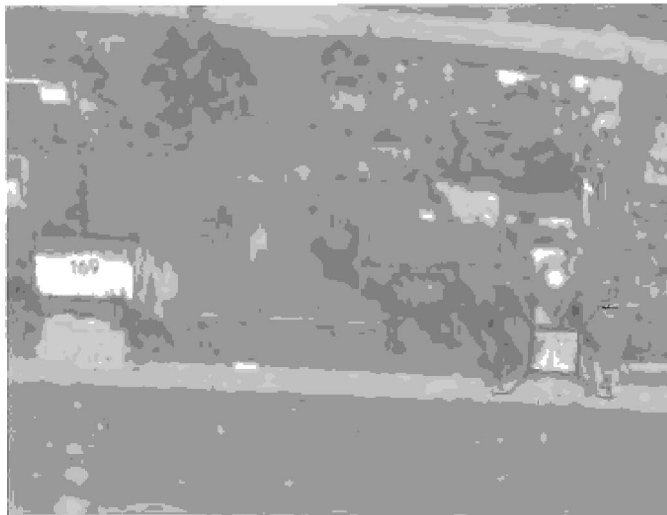
Границы территории объекта культурного наследия описываются четырьмя точками и проходят:

- 1-2 От начальной точки 1 идут на северо-восток 6,5 м до точки 2.
- 2-3 Далее от точки 2 поворачивают на восток и идут 6,5 м до точки 3.
- 3-4 Далее от точки 3 поворачивают на юго-запад и идут 6,5 м до точки 4.
- 4-1 Далее от точки 4 поворачивают на запад и идут 6,5 м до начальной точки 1. Контур замкнулся.

Координатное описание границ территории объекта культурного наследия

№ точки	Координаты	
	X	Y
1	369913.16	2278710.47
2	369919.65	2278710.77
3	369919.26	2278717.26
4	369912.86	2278716.96
1	369913.16	2278710.47

Схема границ территории объекта культурного наследия



Режим использования земельных участков в границах территории  
объектов культурного наследия

В границах территории объекта культурного наследия разрешается:

- ремонт, консервация, реставрация объекта культурного наследия с использованием аналоговых методов и без изменения особенностей, составляющих предмет охраны объекта культурного наследия, юридическими лицами и индивидуальными предпринимателями, имеющими лицензию на осуществление деятельности по сохранению объектов культурного наследия (памятников истории и культуры) народов Российской Федерации в соответствии с законодательством Российской Федерации;
- воссоздание утраченных построек на основе данных археологических полевых работ и архивных картографических материалов;
- хозяйственная деятельность, не нарушающая целостность объекта культурного наследия и не создающая угрозы его повреждения, разрушения или уничтожения;
- приспособление объекта культурного наследия и его территории для современного использования в соответствии с видами разрешенного функционального использования без изменения его особенностей, составляющих предмет охраны;
- воссоздание – регенерация на научной основе, а также с использованием аналогов, утраченных исторических элементов и объектов;
- капитальный ремонт существующих объектов инженерной инфраструктуры (внешние сети водоснабжения, канализации, теплоснабжения, газоснабжения, электроснабжения, телефонизации) с последующей рекультивацией нарушенных участков;
- прокладка, ремонт и реконструкция дорожных коммуникаций, земляные и иные работы, не нарушающие целостность объекта культурного наследия и не создающие угрозы его повреждения, разрушения или уничтожения;

- ремонт и реконструкция дорог, проездов, не нарушающих целостность объекта культурного наследия и не создающие угрозы его повреждения, разрушения или уничтожения;
- ландшафтное благоустройство территории: рубки ухода, посадка деревьев, кустарников, организация цветочных партеров, использование в покрытии площадок, подходов, проездов, спусков (лестниц) традиционных материалов (камень, дерево, гранит и иные материалы, имитирующие натуральные), применение отдельно стоящего оборудования освещения, отвечающего характеристикам элементов исторической среды, воссоздание с использованием аналогового метода;
- проведение работ по озеленению, благоустройству территории, проводимых, в том числе, с применением методов реставрации, направленных на формирование наиболее близкого к историческому контексту восприятия объекта культурного наследия;
- установка на фасадах объекта культурного наследия информационных надписей и обозначений, мемориальных досок не выше первого этажа объекта культурного наследия;
- проведение работ по выявлению и изучению объектов археологического наследия, располагающихся на территории объекта культурного наследия, в порядке, предусмотренном действующим законодательством, фиксация и экспонирование объектов археологического наследия и мемориальных объектов;
- консервация и музеефикация объектов культурного наследия, объектов археологического наследия, а также культурного слоя, на основании комплексных научно-исследовательских работ;
- установка памятных знаков, скульптур, информационных стендов;
- обеспечение мер пожарной безопасности объекта культурного наследия.

В границах территории объекта культурного наследия запрещается:

- размещение объектов капитального строительства и их частей не связанных с объектом культурного наследия и историей места, а также не обусловленных

задачами приспособления объекта культурного наследия и его территории к современному использованию;

- установка на фасаде и крыше объекта культурного наследия и воссоздаваемых построек кондиционеров, крупногабаритных антенн и иных элементов инженерного оборудования;

- прокладка объектов инженерной инфраструктуры (внешние сети водоснабжения, канализации, теплоснабжения, газоснабжения, электроснабжения, телефонизации) надземным и наземным способами;

- установка киосков, павильонов, навесов, малых архитектурных форм, не связанных с историей места и не увязанных с объектом культурного наследия по своему архитектурному решению, истории и функции;

- уничтожение предмета охраны объекта культурного наследия.

ПРИЛОЖЕНИЕ 4

к приказу государственной инспекции по охране  
 объектов культурного наследия Самарской области  
 от 14.10.2025 № 140

Предмет охраны объектов культурного наследия, включаемых в единый государственный реестр объектов культурного наследия (памятников истории и культуры) народов Российской Федерации

№ п/п	Наименование объекта культурного наследия	Местонахождение объекта культурного наследия (адрес)	Предмет охраны объекта культурного наследия
1.	Здание насосной станции для механического оборудования	Борский район, с. Борское, ул. Пролетарская, д. 64	Архитектурные и конструктивные характеристики: - объемно-пространственная композиция - первоначальный внешний архитектурный облик объекта, включая композиционное построение, декор фасадов, - декоративное убранство здания, выполненное в кирпичной кладке из красного керамического кирпича с использованием фигурного кирпича на известковом растворе, - трехчастная композиция, созданная за счет деления здания на разновеликие объемы, фланкированные пилястрами, - двухчастное членение здания по вертикали, - оконные проемы с лучковой перемычкой, с сандриками. Профилированный подоконный пояс, отделяющий оконные проемы от цоколя здания. Фигурная кладка под оконными проемами. - цоколь облицован блоками пиленого известняка, - высокий профилированный венчающий карнизный пояс с зубчиками и сухариками, - парапетные столбики, - угловые пилястры.

2.	Дома купцов Ильиных	Борский район, с. Борское, ул. Ленинградская, д. 49, д. 51а	<p>Архитектурные и конструктивные характеристики:</p> <ul style="list-style-type: none"> <li>- объемно-пространственная композиция - первоначальный внешний архитектурный облик зданий, включая композиционное построение, декор фасадов,</li> <li>ул. Ленинградская, д. 49 - здание выполнено из глиняного кирпича на известковом растворе, прямоугольное в плане, одноэтажное,</li> <li>- декоративное убранство здания выполнено в кирпичной эклектике,</li> <li>- главный фасад разделен пилястрами на три части, каждая имеет трех-осевую фронтальную композицию: по центральной оси расположен дверной проем, по бокам – оконные проемы. Все проемы прямоугольной формы, обрамлены наличниками с прямым сандриком,</li> <li>- профилированный венчающий карниз выполнен поребриком,</li> <li>- центральная композиционная часть имеет треугольный фронтон, с круглой ширинкой по центру.</li> <li>- кирпичный столб от ворот, примыкающий к зданию по ул. Ленинградская, д. 49, между зданиями: ул. Ленинградская, 47 и ул. Ленинградская, д. 49.</li> <li>ул. Ленинградская, д. 51а - здание выполнено из глиняного кирпича на известковом растворе, прямоугольное в плане, одноэтажное,</li> <li>- декоративное убранство фасадов выполнено в стиле кирпичной эклектики, имеет трех-осевую фронтальную композицию,</li> <li>- рустованные пилястры, фланкирующие фасад,</li> <li>- проемы с лучковой перемычкой, обрамлены наличниками с прямым сандриком и фигурной ширинкой. В простенках между проемами расположены фигурные ширинки с сандриком полуциркульного завершения, имитирующие узкие оконные</li> </ul>
----	---------------------	---	--

			<p>проемы,  - венчающий карнизный пояс профилированный с кронштейнами и поребриком.</p>
3.	Водонапорная башня железнодорожной станции «Неприк»	Борский район, с, Борское, ул. Крупской, д. 16	<p>Архитектурные и конструктивные характеристики:  - объемно-пространственная композиция - первоначальные форма и габариты здания, сложившиеся в ходе его строительства. Квадратной формы в плане,  - материал исполнения здания – красный глиняный кирпич на известковом растворе. Фасады не оштукатурены и не окрашены,  - декоративное убранство башни выполнено в кирпичной кладке с использованием точеного кирпича,  - углы фасадов фланкированы пилястрами, плоскость стен декорированы лопаточками,  - оконные проемы с лучковой перемычкой,  - профилированные карнизные пояса,  - в уровне межэтажного карниза расположены ниши с оконными проемами, обрамленные наличниками с замковым камнем.</p>

*Предмет охраны может быть уточнен при разработке Проекта предмета охраны и внесен в нормативно-правовой акт, утверждаемый в соответствии с требованием законодательства*