

*зарегистрирован
номер 25 131
24.09.2025*



**ГОСУДАРСТВЕННАЯ ИНСПЕКЦИЯ
ПО ОХРАНЕ ОБЪЕКТОВ КУЛЬТУРНОГО НАСЛЕДИЯ
САМАРСКОЙ ОБЛАСТИ**

ПРИКАЗ

24.09.2025 № *131*

Об исключении выявленных объектов культурного наследия из Перечня выявленных объектов культурного наследия Самарской области, включении их в единый государственный реестр объектов культурного наследия (памятников истории и культуры) народов Российской Федерации, утверждении границ территорий, режима использования территории и предметов охраны объектов культурного наследия

В соответствии с Федеральным законом от 25.06.2002 № 73-ФЗ «Об объектах культурного наследия (памятниках истории и культуры) народов Российской Федерации» (далее – Федеральный закон № 73-ФЗ), Законом Самарской области от 08.12.2008 № 142-ГД «Об объектах культурного наследия (памятниках истории и культуры) народов Российской Федерации, расположенных на территории Самарской области», на основании заключений государственной историко-культурной экспертизы, ПРИКАЗЫВАЮ:

1. Исключить из Перечня выявленных объектов культурного наследия, расположенных на территории Самарской области, выявленные объекты культурного наследия согласно приложению 1 к настоящему приказу.

2. Включить в единый государственный реестр объектов культурного наследия (памятников истории и культуры) народов Российской Федерации в качестве объектов культурного наследия регионального значения объекты культурного наследия согласно приложению 2 к настоящему приказу.

3. Утвердить границы территорий объектов культурного наследия, указанных в приложении 2 к настоящему приказу, согласно приложению 3 к настоящему приказу.

4. Утвердить предмет охраны объектов культурного наследия, указанных в приложении 2 к настоящему приказу, согласно приложению 4 к настоящему приказу.

5. Отделу государственной охраны государственной инспекции по охране объектов культурного наследия Самарской области:

5.1. внести в Единый реестр объектов культурного наследия (памятники истории и культуры) народов Российской Федерации сведения, предусмотренные пунктами 2-7, 10 части 3 статьи 20 Федерального закона № 73-ФЗ.

Срок: в течение 15 рабочих дней со дня принятия решения.

5.2. направить письменные уведомления собственникам или иным законным владельцам объектов культурного наследия, указанных в приложении 2 к настоящему приказу, о включении в единый государственный реестр объектов культурного наследия (памятников истории и культуры) народов Российской Федерации.

Срок: в течение 3 рабочих дней со дня принятия решения.

5.3. направить копию настоящего приказа в орган регистрации прав.

Срок: в течение 5 рабочих дней со дня принятия решения.

5.4. представить сведения о наличии границ территорий объектов культурного наследия согласно приложению 3 к настоящему приказу в установленном порядке в орган, осуществляющий деятельность по ведению государственного кадастра недвижимости.

Срок – в течение 5 дней со дня принятия решения.

5.5. разместить сведения о границах территорий объектов культурного наследия, указанные в приложении 3 к настоящему приказу, в установленном порядке в федеральной государственной информационной системе территориального планирования.

Срок – в течение 5 дней со дня принятия решения.

5.6. направить копию настоящего приказа в администрацию городского округа Самара.

Срок – в течение 5 дней со дня принятия решения.

6. Опубликовать настоящий приказ в средствах массовой информации.

7. Контроль за исполнением настоящего приказа возлагаю на начальника отдела государственной службы и организационного сопровождения.

Руководитель



И.С. Стафеев

ПРИЛОЖЕНИЕ 1
к приказу государственной инспекции по
охране объектов культурного наследия
Самарской области
от 24.09.2015 № 131

Выявленные объекты культурного наследия, по которым принято решение об исключении их из Перечня выявленных объектов культурного наследия, расположенных на территории Самарской области

№ п/п	Наименование объекта	Местонахождение объекта (адрес)	Дата возникновения
1.	Дом жилой	г. Самара, проспект Масленникова, 35	50-е гг. XX в.
2.	Машиностроительный техникум	г. Самара, проспект Масленникова, 37	50-е гг. XX в.
3.	Дом жилой	г. Самара, проспект Масленникова, 39/ ул. Подшипниковая, 6	50-е гг. XX в.

ПРИЛОЖЕНИЕ 2
к приказу государственной инспекции по
охране объектов культурного наследия
Самарской области
от 24.09.2025 № 131

Объекты культурного наследия, по которым принято решение о включении в единый государственный реестр объектов культурного наследия (памятников истории и культуры) народов Российской Федерации в качестве объекта культурного наследия регионального значения

№ п/п	Наименование объекта культурного наследия	Местонахождение объекта культурного наследия (адрес)	Дата создания объекта культурного наследия, дата основных изменений (перестроек) объекта	Вид объекта культурного наследия
1.	Жилой дом 4 Государственного подшипникового завода	г. Самара, проспект Масленникова, д. 35	1955 г.	Памятник градостроительства и архитектуры
2.	Машиностроительный техникум	г. Самара, проспект Масленникова, д. 37	1955 г.	Памятник градостроительства и архитектуры
3.	Жилой дом 4 Государственного подшипникового завода	г. Самара, проспект Масленникова, д. 39/ ул. Подшипниковая, д. 6	1954 г.	Памятник градостроительства и архитектуры

ПРИЛОЖЕНИЕ 3
к приказу государственной инспекции по охране
объектов культурного наследия Самарской
области
от 24.09.2025 № 131

Границы территории объекта культурного наследия регионального значения
«Жилой дом 4 Государственного подшипникового завода», расположенного
по адресу: г. Самара, проспект Масленникова, д. 35

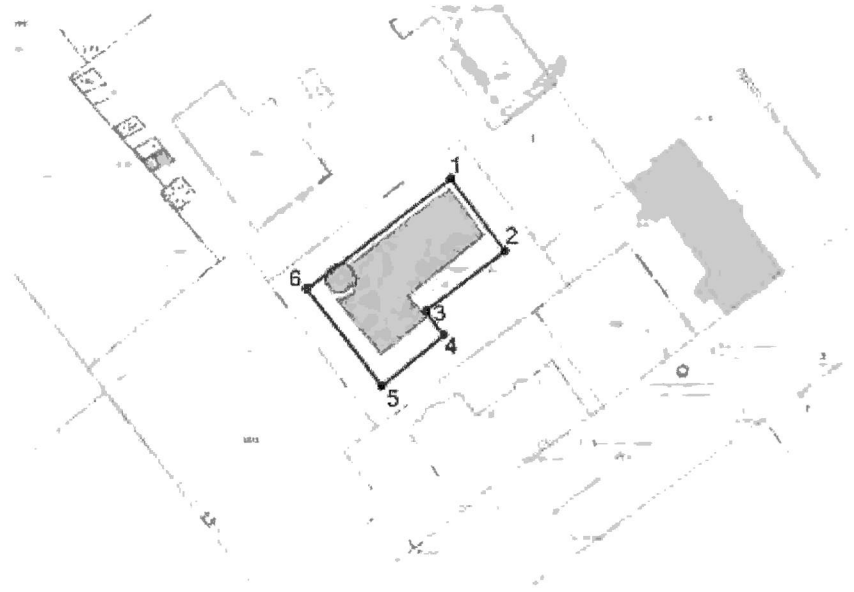
Границы территории объекта культурного наследия описываются шестью точками и проходят:



- 1-2 От начальной точки 1 поворачивают на юго-восток и идут до 17,0 м до точки 2.
- 2-3 Далее от точки 2 поворачивают на юго-запад и идут 23,0 м до точки 3.
- 3-4 Далее от точки 3 поворачивают на юго-восток и идут 7,0 м до точки 4.
- 4-5 Далее от точки 4 поворачивают на юго-запад и идут 17,0 м до точки 5.
- 5-6 Далее от точки 5 поворачивают на северо-запад и идут 25,0 м до точки 5.
- 6-1 Далее от точки 6 поворачивают на северо-восток и идут 40,0 м до начальной точки 1.

Координатное описание границ территории объекта культурного наследия

№ точки	Координаты	
	X	Y
1	388959.82	1375319.73
2	388946.25	1375329.90
3	388931.91	1375311.93
4	388926.31	1375316.13
5	388915.71	1375302.84
6	388935.71	1375287.77
1	388959.82	1375319.73

Схема границ территории объекта культурного наследия



-  – Объект культурного наследия
-  – Границы территории объекта
- 1** – Характерная поворотная точка

Границы территории объекта культурного наследия регионального значения
«Машиностроительный техникум», расположенного
по адресу: г. Самара, проспект Масленникова, д. 37

Границы территории объекта культурного наследия описываются двадцатью двумя точками и проходят:

- 1-2 От начальной точки 1 поворачивают на юго-восток и идут 27,78 м до точки 2.
- 2-3 Далее от точки 2 поворачивают на северо-восток и идут 3 м до точки 3.
- 3-4 Далее от точки 3 поворачивают на юго-восток и идут 3,1 м до точки 4.
- 4-5 Далее от точки 4 поворачивают на северо-восток и идут 4,3 м до точки 5.
- 5-6 Далее от точки 5 поворачивают на юго-восток и идут 11,4 м до точки 6.
- 6-7 Далее от точки 6 поворачивают на юго-запад и идут 4,24 м до точки 7.
- 7-8 Далее от точки 7 поворачивают на юго-восток и идут 2,67 м до точки 8.
- 8-9 Далее от точки 8 поворачивают на юго-запад и идут 2,82 м до точки 9.
- 9-10 Далее от точки 9 поворачивают на юго-восток и идут 28,53 м до точки 10.
- 10-11 Далее от точки 10 поворачивают на юго-запад и идут 18,78 м до точки 11.
- 11-12 Далее от точки 11 поворачивают на северо-запад и идут 21,71 м до точки 12.
- 12-13 Далее от точки 12 поворачивают на северо-восток и идут 5 м до точки 13.
- 13-14 Далее от точки 13 поворачивают на северо-запад и идут 9,45 м до точки 14
- 14-15 Далее от точки 14 поворачивают на юго-запад и идут 9,48 м до точки 15.
- 15-16 Далее от точки 15 поворачивают на северо-запад и идут 5,15 м до точки 16.
- 16-17 Далее от точки 16 поворачивают на северо-восток и идут 4,66 м до точки 17.
- 17-18 Далее от точки 17 поворачивают на северо-запад и идут 7,17 м до точки 18.
- 18-19 Далее от точки 18 поворачивают на северо-восток и идут 5 м до точки 19.
- 19-20 Далее от точки 19 поворачивают на северо-запад и идут 9,23 м до точки 20.
- 20-21 Далее от точки 20 поворачивают на юго-запад и идут 5 м до точки 21.
- 21-22 Далее от точки 21 поворачивают на северо-запад и идут 21,67 м до точки 22.
- 22-1 Далее от точки 22 поворачивают на северо-восток и идут 19 м до начальной точки 1. Контур замкнулся.

Координатное описание границ территории объекта культурного наследия

№ точки	Координаты	
	X	Y
1	389041.87	1375304.17
2	389019.32	1375321.84
3	389021.15	1375324.28
4	389018.70	1375326.13
5	389021.23	1375329.52
6	389012.20	1375336.46
7	389009.67	1375333.06
8	389007.58	1375334.72
9	389005.69	1375332.63
10	388983.12	1375350.09
11	388971.55	1375335.29
12	388988.68	1375321.79
13	388991.69	1375325.86
14	388999.14	1375320.04
15	388993.27	1375312.59
16	388997.31	1375309.40
17	389000.14	1375313.10
18	389005.73	1375308.61
19	389008.83	1375312.53
20	389016.07	1375306.81
21	389012.88	1375302.89
22	389029.93	1375289.40
1	389041.87	1375304.17

Схема границ территории объекта культурного наследия



- Объект культурного наследия
- Границы территории объекта
- 1 — Характерная поворотная точка

Границы территории объекта культурного наследия регионального значения «Жилой дом 4 Государственного подшипникового завода», расположенного по адресу: г. Самара, проспект Масленникова, д. 39/ул. Подшипниковая, д. 6

Границы территории объекта культурного наследия описываются пятнадцатью точками и проходят:

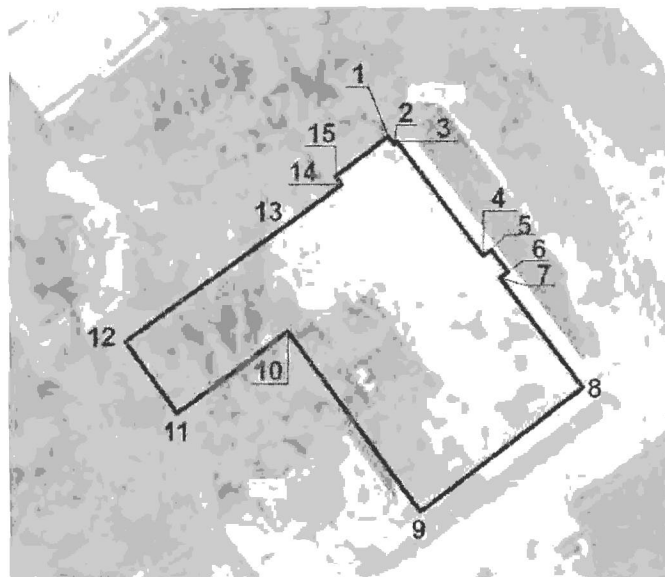
- 1-2 От начальной точки 1 поворачивают на юго-восток и идут 1,31 м до точки 2.
- 2-3 Далее от точки 2 поворачивают на северо-восток и идут 0,33 м до точки 3.
- 3-4 Далее от точки 3 поворачивают на юго-восток и идут 18,18 м до точки 4.
- 4-5 Далее от точки 4 поворачивают на северо-восток и идут 1,15 м до точки 5.
- 5-6 Далее от точки 5 поворачивают на юго-восток и идут 3,60 м до точки 6.
- 6-7 Далее от точки 6 поворачивают на юго-запад и идут 1,15 м до точки 7.
- 7-8 Далее от точки 7 поворачивают на юго-восток и идут 17,53 м до точки 8.
- 8-9 Далее от точки 8 поворачивают на юго-запад и идут 26,15 м до точки 9.
- 9-10 Далее от точки 9 поворачивают на северо-запад и идут 28,52 м до точки 10.
- 10-11 Далее от точки 10 поворачивают на юго-запад и идут 17,90 м до точки 11.
- 11-12 Далее от точки 11 поворачивают на северо-запад и идут 10,88 м до точки 12.
- 12-13 Далее от точки 12 поворачивают на северо-восток и идут 25,44 м до точки 13.
- 13-14 Далее от точки 13 идут 8,67 м до точки 14.
- 14-15 Далее от точки 14 поворачивают на северо-запад и идут 1,37 м до точки 15.
- 15-1 Далее от точки 15 поворачивают на северо-восток и идут 8,61 м до начальной точки 1. Контур замкнулся.

Координатное описание границ территории объекта культурного наследия

№ точки	Координаты	
	X	Y
1	388970.08	1375380.80
2	388969.10	1375381.67
3	388969.34	1375381.91
4	388955.06	1375393.17
5	388955.78	1375394.07
6	388952.96	1375396.32
7	388952.18	1375395.47

№ точки	Координаты	
	X	Y
8	388938.37	1375406.27
9	388922.37	1375385.58
10	388945.09	1375368.33
11	388934.46	1375353.92
12	388943.31	1375347.59
13	388958.54	1375367.97
14	388963.83	1375374.84
15	388964.87	1375373.94
1	388970.08	1375380.80

Схема границ территории объекта культурного наследия



- Объект культурного наследия
- Границы территории объекта
- 1 — Характерная поворотная точка

Режим использования земельных участков в границах территории объектов культурного наследия

В границах территории объекта культурного наследия разрешается:

- ремонт, консервация, реставрация объекта культурного наследия с использованием аналоговых методов и без изменения особенностей, составляющих предмет охраны объекта культурного наследия, юридическими лицами и индивидуальными предпринимателями, имеющими лицензию на осуществление деятельности по сохранению объектов культурного наследия (памятников истории и культуры) народов Российской Федерации в соответствии с законодательством Российской Федерации;
- воссоздание утраченных построек на основе данных археологических полевых работ и архивных картографических материалов;
- хозяйственная деятельность, не нарушающая целостность объекта культурного наследия и не создающая угрозы его повреждения, разрушения или уничтожения;
- приспособление объекта культурного наследия и его территории для современного использования в соответствии с видами разрешенного функционального использования без изменения его особенностей, составляющих предмет охраны;
- воссоздание – регенерация на научной основе, а также с использованием аналогов, утраченных исторических элементов и объектов;
- капитальный ремонт существующих объектов инженерной инфраструктуры (внешние сети водоснабжения, канализации, теплоснабжения, газоснабжения, электроснабжения, телефонизации) с последующей рекультивацией нарушенных участков;
- прокладка, ремонт и реконструкция дорожных коммуникаций, земляные и иные работы, не нарушающие целостность объекта культурного наследия и не создающие угрозы его повреждения, разрушения или уничтожения;
- ремонт и реконструкция дорог, проездов, не нарушающих целостность объекта культурного наследия и не создающие угрозы его повреждения, разрушения или уничтожения;

- ландшафтное благоустройство территории: рубки ухода, посадка деревьев, кустарников, организация цветочных партеров, использование в покрытии площадок, подходов, проездов, спусков (лестниц) традиционных материалов (камень, дерево, гранит и иные материалы, имитирующие натуральные), применение отдельно стоящего оборудования освещения, отвечающего характеристикам элементов исторической среды, воссоздание с использованием аналогового метода;
- проведение работ по озеленению, благоустройству территории, проводимых, в том числе, с применением методов реставрации, направленных на формирование наиболее близкого к историческому контексту восприятия объекта культурного наследия;
- установка на фасадах объекта культурного наследия информационных надписей и обозначений, мемориальных досок не выше первого этажа объекта культурного наследия;
- проведение работ по выявлению и изучению объектов археологического наследия, располагающихся на территории объекта культурного наследия, в порядке, предусмотренном действующим законодательством, фиксация и экспонирование объектов археологического наследия и мемориальных объектов;
- консервация и музеефикация объектов культурного наследия, объектов археологического наследия, а также культурного слоя, на основании комплексных научно-исследовательских работ;
- установка памятных знаков, скульптур, информационных стендов;
- обеспечение мер пожарной безопасности объекта культурного наследия.

В границах территории объекта культурного наследия запрещается:

- размещение объектов капитального строительства и их частей не связанных с объектом культурного наследия и историей места, а также не обусловленных задачами приспособления объекта культурного наследия и его территории к современному использованию;
- установка на фасаде и крыше объекта культурного наследия и воссоздаваемых построек кондиционеров, крупногабаритных антенн и иных элементов инженерного оборудования;

- прокладка объектов инженерной инфраструктуры (внешние сети водоснабжения, канализации, теплоснабжения, газоснабжения, электроснабжения, телефонизации) надземным и наземным способами;
- установка киосков, павильонов, навесов, малых архитектурных форм, не связанных с историей места и не увязанных с объектом культурного наследия по своему архитектурному решению, истории и функции;
- уничтожение предмета охраны объекта культурного наследия.

ПРИЛОЖЕНИЕ 4

к приказу государственной инспекции по охране
 объектов культурного наследия Самарской области
 от 24.09.2025 № 131

Предмет охраны объектов культурного наследия, включаемых в единый государственный реестр объектов культурного наследия (памятников истории и культуры) народов Российской Федерации

№ п/п	Наименование объекта культурного наследия	Местонахождение объекта культурного наследия (адрес)	Предмет охраны объекта культурного наследия
1.	Жилой дом 4 Государственного подшипникового завода	г. Самара, проспект Масленникова, д. 35	<p>Градостроительные характеристики:</p> <ul style="list-style-type: none"> - композиционная значимость - композиционная роль объекта, расположенного внутри застройки квартала, - секторы и направления видовых раскрытий, визуальные связи объекта - точки восприятия объекта с проспекта Масленникова. Участки вдоль улиц образуют зону видимости объекта и формирования видов. <p>Архитектурные и конструктивные характеристики:</p> <ul style="list-style-type: none"> - внешний архитектурный облик решен в стиле советского неоклассицизма, - здание трехэтажное, г-образное в плане, с четырехэтажной восьмиугольной башней, трапециевидным эркером на всю высоту здания, - стены выполнены из глиняного кирпича на известковом растворе, оштукатурены и окрашены. Цоколь рустованный, - крыша двускатная, - балконы на кронштейнах, первоначально с кованым металлическим ограждением, - оконные проемы: <p>в объеме башни: проемы прямоугольные, в уровне первого и второго этажа – прямоугольные, с подоконными карнизами, кронштейнами;</p>

			<p>в уровне третьего этажа по центральной оси прямоугольное окно с прямоугольным сандриком, кронштейнами, медальоном, обрамленным профилированным наличником; в уровне четвертого этажа меньше по размеру, без декора.</p> <p>по фасадам: в уровне первого этажа проемы с полуциркульными перемышками чередуются с прямоугольными, в уровне второго этажа – проемы с простыми тянутыми наличниками и подоконными досками с кронштейнами, в уровне третьего – проемы с подоконными досками,</p> <ul style="list-style-type: none"> - балконы в уровне третьего этажа. Балконные плиты сложного профиля, с кронштейнами, - валик между цокольным и первым этажом, - поясок в объеме башни с лепными элементами, - венчающий карнизный пояс широкий, сложного профиля.
2.	Машиностроительный техникум	г. Самара, проспект Масленникова, д. 37	<p>Градостроительные характеристики:</p> <ul style="list-style-type: none"> - композиционная значимость - композиционная роль объекта, служащего акцентом в застройке квартала, - секторы и направления видовых раскрытий, визуальные связи объекта - точки восприятия объекта с проспекта Масленникова. Участки вдоль улицы образуют зону видимости объекта и формирования видов. <p>Архитектурные и конструктивные характеристики:</p> <ul style="list-style-type: none"> - внешний архитектурный облик решен в стиле советского неоклассицизма, - здание четырехэтажное, П-образной формы в плане, с ризалитом, - стены выполнены из глиняного кирпича на известковом растворе, оштукатурены и окрашены. В уровне первого-второго этажей рустованные, - круглые полуколонны с ордерными завершениями, - входная группа выполнена в виде трех утопленных внутрь арочных объемов с полукруглым завершением, с профилированными наличниками; оконные проемы витражные, по центру - дверной

			<p>прямоугольный проем,</p> <ul style="list-style-type: none"> - треугольный фронтон ризалита, - оконные проемы главного фасада: в уровне первого этажа – с нишами над проемами, в уровне третьего этажа с обрамлением, треугольными сандриками, - валик между цокольным и первым этажом, - межэтажные карнизные пояса между первым и вторым, вторым и третьем этажами, - венчающий карнизный пояс простого профиля.
3.	Жилой дом 4 Государственного подшипникового завода	г. Самара, проспект Масленникова, д. 39/ ул. Подшипниковая, д. 6	<p>Градостроительные характеристики:</p> <ul style="list-style-type: none"> - композиционная значимость - композиционная роль объекта, служащего акцентом в застройке квартала, - секторы и направления видовых раскрытий, визуальные связи объекта - точки восприятия объекта с проспекта Масленникова и улицы Подшипниковая. Участки вдоль улицы образуют зону видимости объекта и формирования видов. <p>Архитектурные и конструктивные характеристики:</p> <ul style="list-style-type: none"> - внешний архитектурный облик решен в стиле советского неоклассицизма, - здание четырехэтажное, П-образной формы в плане, с ризалитом, - крыша вальмовая, - стены выполнены из глиняного кирпича на известковом растворе, оштукатурены и окрашены. В уровне первого-второго этажей рустованные, - оконные проемы главного фасада: ритмичное расположение проемов в уровне третьего этажа, с треугольными сандриками, балюстрадой в подоконном пространстве, - входной проем оформлен в виде портала, - рустованные пилястры, - валик между цокольным и первым этажом,

			<ul style="list-style-type: none">- межэтажные карнизные пояса между первым и вторым, третьим и четвертым этажами по периметру всего здания,- венчающий карнизный пояс простого профиля, с модульонами.
--	--	--	--

Предмет охраны может быть уточнен при разработке Проекта предмета охраны и внесен в нормативно-правовой акт, утверждаемый в соответствии с требованием законодательства