

*зарегистрировано
номер 25104
04.08.2025*



**ГОСУДАРСТВЕННАЯ ИНСПЕКЦИЯ
ПО ОХРАНЕ ОБЪЕКТОВ КУЛЬТУРНОГО НАСЛЕДИЯ
САМАРСКОЙ ОБЛАСТИ**

ПРИКАЗ

04.08.2025 № *104*

Об исключении выявленных объектов культурного наследия из Перечня выявленных объектов культурного наследия, расположенных на территории Самарской области, включении их в единый государственный реестр объектов культурного наследия (памятников истории и культуры) народов Российской Федерации, утверждении границ территорий, режима использования территории и предметов охраны объектов культурного наследия

В соответствии с Федеральным законом от 25.06.2002 № 73-ФЗ «Об объектах культурного наследия (памятниках истории и культуры) народов Российской Федерации» (далее – Федеральный закон № 73-ФЗ), Законом Самарской области от 08.12.2008 № 142-ГД «Об объектах культурного наследия (памятниках истории и культуры) народов Российской Федерации, расположенных на территории Самарской области», на основании заключений государственной историко-культурной экспертизы, ПРИКАЗЫВАЮ:

1. Исключить из Перечня выявленных объектов культурного наследия, расположенных на территории Самарской области, выявленные объекты культурного наследия согласно приложению 1 к настоящему приказу.

2. Включить в единый государственный реестр объектов культурного наследия (памятников истории и культуры) народов Российской Федерации в качестве объектов культурного наследия регионального значения объекты культурного наследия согласно приложению 2 к настоящему приказу.

3. Утвердить границы территорий объектов культурного наследия, указанных в приложении 2 к настоящему приказу, согласно приложению 3 к настоящему приказу.

4. Утвердить предмет охраны объектов культурного наследия, указанных в приложении 2 к настоящему приказу, согласно приложению 4 к настоящему приказу.

5. Отделу государственной охраны государственной инспекции по охране объектов культурного наследия Самарской области:

5.1. внести в единый реестр объектов культурного наследия (памятники истории и культуры) народов Российской Федерации сведения, предусмотренные пунктами 2-7, 10 части 3 статьи 20 Федерального закона № 73-ФЗ.

Срок: в течение 15 рабочих дней со дня принятия решения.

5.2. направить письменные уведомления собственникам или иным законным владельцам объектов культурного наследия, указанных в приложении 2 к настоящему приказу, о включении в единый государственный реестр объектов культурного наследия (памятников истории и культуры) народов Российской Федерации.

Срок: в течение 3 рабочих дней со дня принятия решения.

5.3. направить копию настоящего приказа в орган регистрации прав.

Срок: в течение 5 рабочих дней со дня принятия решения.

5.4. представить сведения о наличии границ территорий объектов культурного наследия согласно приложению 3 к настоящему приказу в установленном порядке в орган, осуществляющий деятельность по ведению государственного кадастра недвижимости.

Срок – в течение 5 дней со дня принятия решения.

5.5. разместить сведения о границах территорий объектов культурного наследия, указанные в приложении 3 к настоящему приказу, в установленном порядке в федеральной государственной информационной системе территориального планирования.

Срок – в течение 5 дней со дня принятия решения.

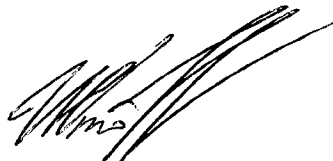
5.6. направить копию настоящего приказа в администрацию муниципального района Хворостянский.

Срок – в течение 5 дней со дня принятия решения.

6. Опубликовать настоящий приказ в средствах массовой информации.

7. Контроль за исполнением настоящего приказа возлагаю на начальника отдела государственной службы и организационного сопровождения.

Руководитель



И.С. Стафеев

ПРИЛОЖЕНИЕ 1
к приказу государственной инспекции по
охране объектов культурного наследия
Самарской области
от 07.09.2025 № 104

Выявленные объекты культурного наследия, по которым принято решение об исключении их из Перечня выявленных объектов культурного наследия, расположенных на территории Самарской области

№ п/п	Наименование объекта	Местонахождение объекта (адрес)	Дата возникновения
1.	Водяная мельница	Хворостянский р-н, с. Абашево, ул. Набережная, у дома 17	Конец XIX - начало XX вв.
2.	Дом жилой	Хворостянский р-н, с. Владимировка	Начало XX в.
3.	Земское училище	Хворостянский р-н, с. Владимировка, ул. Солнечная, 9	1914 г.
4.	Дом управляющего помещика Аржанова	Хворостянский р-н, с. Елань, ул. Неверова, 6	XIX в.

ПРИЛОЖЕНИЕ 2
к приказу государственной инспекции по
охране объектов культурного наследия
Самарской области
от 04.08.2025 № 104

Объекты культурного наследия, по которым принято решение о включении их в единый государственный реестр объектов культурного наследия (памятников истории и культуры) народов Российской Федерации в качестве объектов культурного наследия регионального значения

№ п/п	Наименование объекта культурного наследия	Местонахождение объекта культурного наследия (адрес)	Дата создания объекта культурного наследия, дата основных изменений (перестроек) объекта	Вид объекта культурного наследия
1.	Водяная мельница дворянина Пустошкина	Хворостянский район, с. Абашево, южнее здания ул. Набережная, д. 17	Конец XIX - начало XX вв.	Памятник градостроительства и архитектуры
2.	Здание столовой	Хворостянский район, с. Владимировка, ул. В.Суркова (в северо-восточном направлении от дороги, ведущей к сельскому кладбищу)	Начало XX в.	Памятник градостроительства и архитектуры
3.	Земское училище	Хворостянский район, с. Владимировка, ул. Солнечная, д. 9	1914 г.	Памятник градостроительства и архитектуры
4.	Дом управляющего помещика Аржанова	Хворостянский р-н, с. Елань, ул. Неверова, 6	XIX в.	Памятник градостроительства и архитектуры

ПРИЛОЖЕНИЕ 3
к приказу государственной инспекции по
охране объектов культурного наследия
Самарской области
от 07.08.2025 № 104

Границы территории объекта культурного наследия регионального значения
«Водяная мельница дворянина Пустошкина», расположенного по адресу:
Хворостянский район, с. Абашево, южнее здания ул. Набережная, д. 17

Границы территории объекта культурного наследия описываются четырьмя точками и проходят:

- 1-2 От начальной точки 1 поворачивают на юго-восток и идут до точки 2.
- 2-3 Далее от точки 2 поворачивают на юго-запад и идут до точки 3.
- 3-4 Далее от точки 3 поворачивают на северо-запад и идут до точки 4.
- 4-1 Далее от точки 4 поворачивают на северо-восток и идут до начальной точки 1. Контур замкнулся.

Координатное описание границ территории объекта культурного наследия

№ точки	Координаты	
	X	Y
1	331099.54	1275431.21
2	331070.96	1275455.00
3	331050.54	1275432.11
4	331079.12	1275408.32
1	331099.54	1275431.21

Схема границ территории объекта культурного наследия



- Границы территории объекта

1

- Характерная поворотная точка

Границы территории объекта культурного наследия регионального значения «Здание столовой», расположенного по адресу: Хворостянский район, с. Владимировка, ул. В.Суркова (в северо-восточном направлении от дороги, ведущей к сельскому кладбищу)

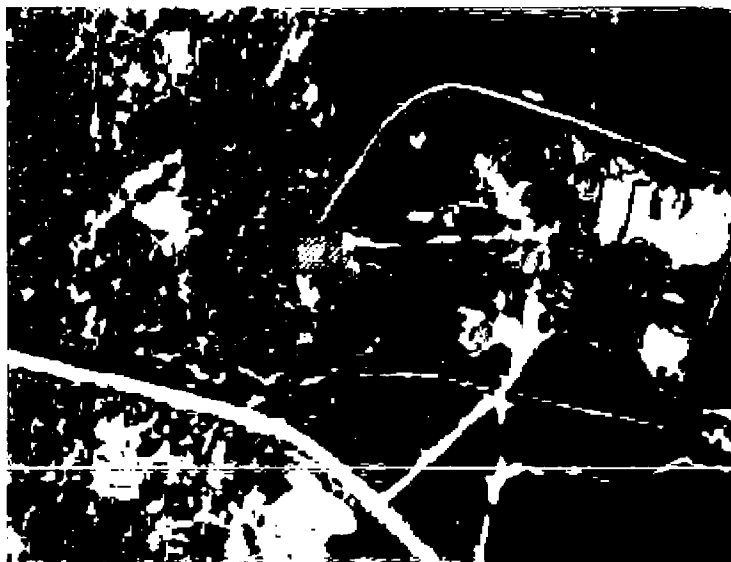
Границы территории объекта культурного наследия описываются четырьмя точками и проходят:

- 1-2 От начальной точки 1 поворачивают на юго-восток и идут до точки 2.
- 2-3 Далее от точки 2 поворачивают на юго-запад и идут до точки 3.
- 3-4 Далее от точки 3 поворачивают на северо-запад и идут до точки 4.
- 4-1 Далее от точки 4 поворачивают на северо-восток и идут до начальной точки 1. Контур замкнулся.

Координатное описание границ территории объекта культурного наследия

№ точки	Координаты	
	X	Y
1	333353.31	1293722.34
2	333351.00	1293770.96
3	333279.98	1293767.60
4	333290.07	1293719.35
1	333353.31	1293722.34

Схема границ территории объекта культурного наследия



Границы территории объекта

1

Характерная поворотная точка

Границы территории объекта культурного наследия регионального значения «Земское училище», расположенного по адресу: Хворостянский район, с. Владимировка, ул. Солнечная, д. 9

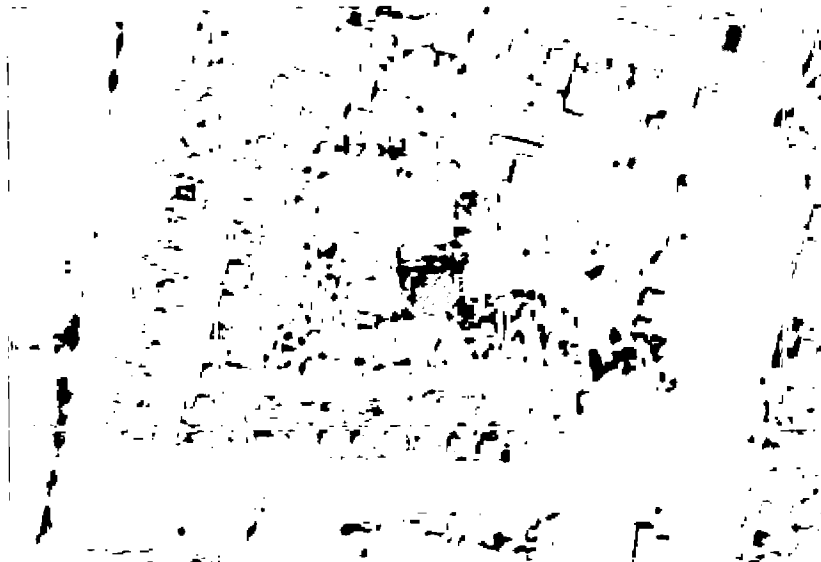
Границы территории объекта культурного наследия описываются четырьмя точками и проходят:

- 1-2 От начальной точки 1 поворачивают на юго-восток и идут до точки 2.
- 2-3 Далее от точки 2 поворачивают на юго-запад и идут до точки 3.
- 3-4 Далее от точки 3 поворачивают на северо-запад и идут до точки 4.
- 4-1 Далее от точки 4 поворачивают на северо-восток и идут до начальной точки 1. Контур замкнулся.

Координатное описание границ территории объекта культурного наследия

№ точки	Координаты	
	X	Y
1	333317.87	1293080.64
2	333318.49	1293108.60
3	333296.09	1293109.13
4	333295.47	1293081.13
1	333317.87	1293080.64

Схема границ территории объекта культурного наследия



1

Границы территории объекта

· Характерная поворотная точка

Границы территории объекта культурного наследия регионального значения
«Дом управляющего помещика Аржанова», расположенного по адресу:
Хворостянский район, с. Елань, ул. Неверова, 6

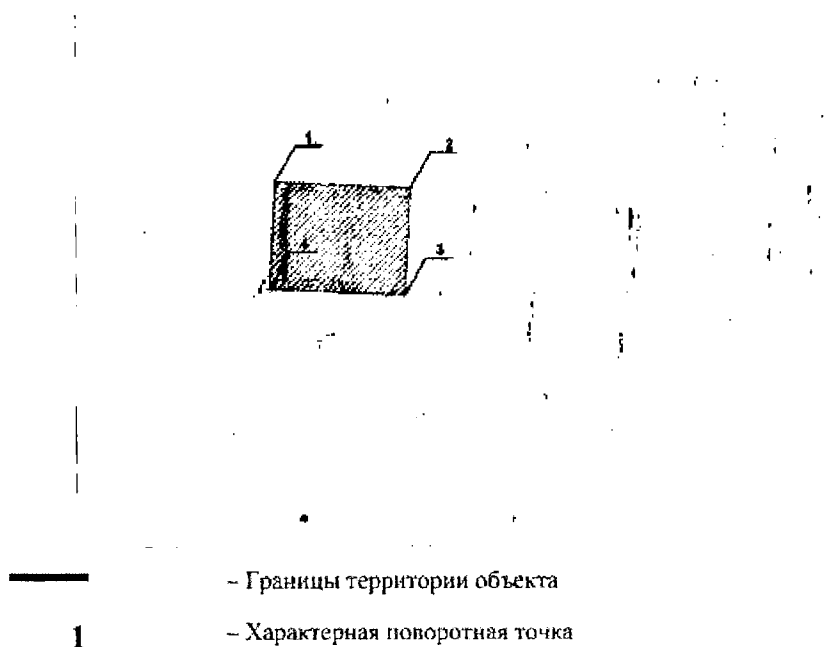
Границы территории объекта культурного наследия описываются четырьмя точками и проходят:

- 1-2 От начальной точки 1 поворачивают на юго-восток и идут до точки 2.
- 2-3 Далее от точки 2 поворачивают на юго-запад и идут до точки 3.
- 3-4 Далее от точки 3 поворачивают на северо-запад и идут до точки 4.
- 4-1 Далее от точки 4 поворачивают на северо-восток и идут до начальной точки 1. Контур замкнулся.

Координатное описание границ территории объекта культурного наследия

№ точки	Координаты	
	X	Y
1	331745.75	1320689.81
2	331745.06	1320709.86
3	331731.59	1320709.50
4	331732.30	1320689.35
1	331745.75	1320689.81

Схема границ территории объекта культурного наследия



Режим использования земельных участков в границах территории
объектов культурного наследия

В границах территории объекта культурного наследия разрешается:

- ремонт, консервация, реставрация объекта культурного наследия с использованием аналоговых методов и без изменения особенностей, составляющих предмет охраны объекта культурного наследия, юридическими лицами и индивидуальными предпринимателями, имеющими лицензию на осуществление деятельности по сохранению объектов культурного наследия (памятников истории и культуры) народов Российской Федерации в соответствии с законодательством Российской Федерации;
- воссоздание утраченных построек на основе данных археологических полевых работ и архивных картографических материалов;
- хозяйственная деятельность, не нарушающая целостность объекта культурного наследия и не создающая угрозы его повреждения, разрушения или уничтожения;
- приспособление объекта культурного наследия и его территории для современного использования в соответствии с видами разрешенного функционального использования без изменения его особенностей, составляющих предмет охраны;
- воссоздание – регенерация на научной основе, а также с использованием аналогов, утраченных исторических элементов и объектов;
- капитальный ремонт существующих объектов инженерной инфраструктуры (внешние сети водоснабжения, канализации, теплоснабжения, газоснабжения, электроснабжения, телефонизации) с последующей рекультивацией нарушенных участков;
- прокладка, ремонт и реконструкция дорожных коммуникаций, земляные и иные работы, не нарушающие целостность объекта культурного наследия и не создающие угрозы его повреждения, разрушения или уничтожения;
- ремонт и реконструкция дорог, проездов, не нарушающих целостность объекта культурного наследия и не создающие угрозы его повреждения, разрушения или уничтожения;

- ландшафтное благоустройство территории: рубки ухода, посадка деревьев, кустарников, организация цветочных партеров, использование в покрытии площадок, подходов, проездов, спусков (лестниц) традиционных материалов (камень, дерево, гранит и иные материалы, имитирующие натуральные), применение отдельно стоящего оборудования освещения, отвечающего характеристикам элементов исторической среды, воссоздание с использованием аналогового метода;
- проведение работ по озеленению, благоустройству территории, проводимых, в том числе, с применением методов реставрации, направленных на формирование наиболее близкого к историческому контексту восприятия объекта культурного наследия;
- установка на фасадах объекта культурного наследия информационных надписей и обозначений, мемориальных досок не выше первого этажа объекта культурного наследия;
- проведение работ по выявлению и изучению объектов археологического наследия, располагающихся на территории объекта культурного наследия, в порядке, предусмотренном действующим законодательством, фиксация и экспонирование объектов археологического наследия и мемориальных объектов;
- консервация и музеефикация объектов культурного наследия, объектов археологического наследия, а также культурного слоя, на основании комплексных научно-исследовательских работ;
- установка памятных знаков, скульптур, информационных стендов;
- обеспечение мер пожарной безопасности объекта культурного наследия.

В границах территории объекта культурного наследия запрещается:

- размещение объектов капитального строительства и их частей не связанных с объектом культурного наследия и историей места, а также не обусловленных задачами приспособления объекта культурного наследия и его территории к современному использованию;
- установка на фасаде и крыше объекта культурного наследия и воссоздаваемых построек кондиционеров, крупногабаритных антенн и иных элементов инженерного оборудования;

- прокладка объектов инженерной инфраструктуры (внешние сети водоснабжения, канализации, теплоснабжения, газоснабжения, электроснабжения, телефонизации) надземным и наземным способами;
- установка киосков, павильонов, навесов, малых архитектурных форм, не связанных с историей места и не увязанных с объектом культурного наследия по своему архитектурному решению, истории и функции;
- уничтожение предмета охраны объекта культурного наследия.

ПРИЛОЖЕНИЕ 4

к приказу государственной инспекции по охране
 объектов культурного наследия Самарской области
 от 27.08.2025 № 104

Предмет охраны объектов культурного наследия, включаемых в единый государственный реестр объектов культурного наследия (памятников истории и культуры) народов Российской Федерации

№ п/п	Наименование объекта культурного наследия	Местонахождение объекта культурного наследия (адрес)	Предмет охраны объекта культурного наследия
1.	Водяная мельница дворянина Пустошкина	Хворостянский район, с. Абашево, южнее здания ул. Набережная, д. 17	<p>Градостроительные характеристики:</p> <ul style="list-style-type: none"> - местоположение, - композиционная значимость - композиционная роль объекта, служащего акцентом в застройке села Абашево. Габариты, силуэт здания и его территориальное расположение в структуре села. - секторы и направления видовых раскрытий, визуальные связи объекта - точки восприятия объекта с грунтовых дорог образуют зону видимости объекта и формирования видов. <p>Архитектурные и конструктивные характеристики:</p> <ul style="list-style-type: none"> - объемно-пространственная композиция - первоначальный внешний архитектурный облик здания, включая композиционное построение, декор фасадов. Краснокирпичное четырёхэтажное здание - высота 14 метров, глубина завальной ямы 7 метров, общая высота 21 метр, длина 15 метров, ширина 15 метров; толщина стен первого этажа составляющая более одного метра; два помещения с северо-восточной стороны: внутри одного находилась пожарная лестница, внутри другого – машинное отделение; фронтоны украшенные кирпичными башенками; на месте перекрытий этажей - пояса с сухариками,

			- архитектурное решение здания выполнено в характерной для промышленной архитектуры стилистики - кирпичная эклектика.
2.	Здание столовой	Хворостянский район, с. Владимировка, ул. В.Суркова (в северо-восточном направлении от дороги, ведущей к сельскому кладбищу)	<p>Градостроительные характеристики:</p> <ul style="list-style-type: none"> - местоположение, - композиционная значимость - композиционная роль объекта, служащего акцентом в застройке села Владимировка. Габариты, силуэт здания и его территориальное расположение в структуре села, - секторы и направления видовых раскрытий, визуальные связи объекта - точки восприятия объекта с грунтовыми дорогами образуют зону видимости объекта и формирования видов. <p>Архитектурные и конструктивные характеристики:</p> <ul style="list-style-type: none"> - объемно-пространственная композиция - первоначальный внешний архитектурный облик здания, включая композиционное построение. Одноэтажное здание прямоугольное в плане с выразительными фронтонами и контрфорсами, - крыша здания двускатная, выполненная из фальца с высокими фронтонами, - композиция и архитектурно-художественное оформление фасадов. Окна здания арочной формы, убранство окон, включающее наличники из красного камня, с резным декором. Окна расположены на фасаде симметрично, создавая гармоничную композицию. Венчающий карниз, украшенный рельефными элементами и орнаментами. Фронтоны треугольной формы украшены декоративными узорами из кирпича с полукруглыми навершиями. Углы здания с контрфорсами, поверхность которых украшена рельефами. Входной проем в форме арки.
3.	Земское училище	Хворостянский район, с. Владимировка, ул. Солнечная, д. 9	<p>Градостроительные характеристики:</p> <ul style="list-style-type: none"> - местоположение, - композиционная значимость - композиционная роль объекта, служащего акцентом в застройке села Владимировка. Габариты,

			<p>силуэт здания и его территориальное расположение в структуре села,</p> <ul style="list-style-type: none"> - секторы и направления видовых раскрытий, визуальные связи объекта - точки восприятия объекта с грунтовых дорог образуют зону видимости объекта и формирования видов. <p>Архитектурные и конструктивные характеристики:</p> <ul style="list-style-type: none"> - объемно-пространственная композиция - первоначальный внешний архитектурный облик, включая композиционное построение, декор фасадов. Двухэтажное здание Г-образной формы в плане, с пристроями, на каменном цоколе. Стены выполнены из красного кирпича, - композиция и архитектурно-художественное оформление фасадов. Левая половина главного фасада выдвинута относительно правой, отмечена фронтоном. Центральный оконный проем главного фасада оформлен сандриком в форме фронтона. Оконные проемы второго этажа с сандриками и кронштейнами. Заполнения проемов деревянные, с первоначальной расстекловкой. Междуэтажный карнизный пояс, - утрачено крыльцо с двускатной крышей.
4.	Дом управляющего помещика Аржанова	Хворостянский р-н, с. Елань, ул. Неверова, 6	<p>Градостроительные характеристики:</p> <ul style="list-style-type: none"> - местоположение, - композиционная значимость - композиционная роль объекта, служащего акцентом в застройке села Елань. Габариты, видовые раскрытия, силуэт здания и его территориальное расположение в структуре села, - секторы и направления видовых раскрытий, визуальные связи объекта – точки восприятия объекта с грунтовых дорог образуют зону видимости объекта и формирования видов. <p>Архитектурные и конструктивные характеристики:</p> <ul style="list-style-type: none"> - объемно-пространственная композиция - первоначальный внешний архитектурный облик здания, включая композиционное построение

			<p>Здание одноэтажное, Н-образный формы в плане, с боковыми ризалитами, выходящим на северный и южный фасад, с пристроем со стороны восточного фасада. Стены выполнены из красного кирпича,</p> <ul style="list-style-type: none"> - композиция и архитектурно-художественное оформление фасадов – архитектурное решение здания выполнено в стиле эклектики. - главный фасад - правая и левая части имеют по два окна, с замковыми камнями. По бокам окон и между ними - по две пилястры, которые сверху объединены декоративным карнизом тремя фронтонами. Венчающий карниз и фронтоны с сухариками. Подоконный парапет с прямоугольными нишами. Фронтон крыши с круглым окном в центре, - западный фасад на высоком цоколе. Два центральных оконных проема без декора. Крайние окна имеют декор аналогичный главному фасаду: пилястры с обеих сторон от проемов, венчающий карниз с двумя фронтонами, с сухариками. Над окнами сохранились оригинальные металлические ажурные отливы. Подоконный парапет с прямоугольными нишами. В правой части фасада вход в цокольный этаж с металлической оригинальной дверью, - южный фасад - центральная часть фасада трех-осевая, с дверным проемом. На выступающих частях фасада по одному окну с декором, - восточный фасад - два окна с декором аналогичным главному фасаду.
--	--	--	-----------------------------------------------------------------------------------------------------------------------------------------------------------------------------------------------------------------------------------------------------------------------------------------------------------------------------------------------------------------------------------------------------------------------------------------------------------------------------------------------------------------------------------------------------------------------------------------------------------------------------------------------------------------------------------------------------------------------------------------------------------------------------------------------------------------------------------------------------------------------------------------------------------------------------------------------------------------------------------------------------------------------------------------------------------------------------------------------------------------------------------------------------------------------------------------------------------------------------------------------------------------------------------------------------------------------------------------------------------------------------

Предмет охраны может быть уточнен при разработке Проекта предмета охраны и внесен в нормативно-правовой акт, утверждаемый в соответствии с требованием законодательства