

зарегистрирован
индекс 2543
04.04.2025



**ГОСУДАРСТВЕННАЯ ИНСПЕКЦИЯ
ПО ОХРАНЕ ОБЪЕКТОВ КУЛЬТУРНОГО НАСЛЕДИЯ
САМАРСКОЙ ОБЛАСТИ**

ПРИКАЗ

04.04.2025 № *43*

Об исключении выявленных объектов культурного наследия из Перечня выявленных объектов культурного наследия, расположенных на территории Самарской области, включении их в единый государственный реестр объектов культурного наследия (памятников истории и культуры) народов Российской Федерации, утверждении границ территорий, режима использования территории и предметов охраны объектов культурного наследия

В соответствии с Федеральным законом от 25.06.2002 № 73-ФЗ «Об объектах культурного наследия (памятниках истории и культуры) народов Российской Федерации» (далее – Федеральный закон № 73-ФЗ), Законом Самарской области от 08.12.2008 № 142-ГД «Об объектах культурного наследия (памятниках истории и культуры) народов Российской Федерации, расположенных на территории Самарской области», на основании заключений государственной историко-культурной экспертизы, ПРИКАЗЫВАЮ:

1. Исключить из Перечня выявленных объектов культурного наследия, расположенных на территории Самарской области, выявленные объекты культурного наследия согласно приложению 1 к настоящему приказу.

2. Включить в единый государственный реестр объектов культурного наследия (памятников истории и культуры) народов Российской Федерации в качестве объектов культурного наследия регионального значения объекты культурного наследия согласно приложению 2 к настоящему приказу.

3. Утвердить границы территорий объектов культурного наследия, указанных в приложении 2 к настоящему приказу, согласно приложению 3 к настоящему приказу.

4. Утвердить предмет охраны объектов культурного наследия, указанных в приложении 2 к настоящему приказу, согласно приложению 4 к настоящему приказу.

5. Отделу государственной охраны государственной инспекции по охране объектов культурного наследия Самарской области:

5.1. внести в единый государственный реестр объектов культурного наследия (памятников истории и культуры) народов Российской Федерации сведения, предусмотренные пунктами 2-7, 10 части 3 статьи 20 Федерального закона № 73-ФЗ.

Срок: в течение 15 рабочих дней со дня принятия решения.

5.2. направить письменные уведомления собственникам или иным законным владельцам объектов культурного наследия, указанных в приложении 2 к настоящему приказу, о включении в единый государственный реестр объектов культурного наследия (памятников истории и культуры) народов Российской Федерации.

Срок: в течение 3 рабочих дней со дня принятия решения.

5.3. направить копию настоящего приказа в орган регистрации прав.

Срок: в течение 5 рабочих дней со дня принятия решения.

5.4. представить сведения о наличии границ территорий объектов культурного наследия согласно приложению 3 к настоящему приказу в установленном порядке в орган, осуществляющий деятельность по ведению государственного кадастра недвижимости.

Срок – в течение 5 дней со дня принятия решения.

5.5. разместить сведения о границах территорий объектов культурного наследия, указанных в приложении 3 к настоящему приказу, в установленном порядке в федеральной государственной информационной системе территориального планирования.

Срок – в течение 5 дней со дня принятия решения.

5.6. направить копию настоящего приказа в администрацию городского округа Самара.

Срок – в течение 5 дней со дня принятия решения.

6. Опубликовать настоящий приказ в средствах массовой информации.

7. Контроль за исполнением настоящего приказа возлагаю на начальника отдела государственной службы и организационного сопровождения.

Руководитель



И.С. Стафеев

ПРИЛОЖЕНИЕ 1
к приказу государственной инспекции по
охране объектов культурного наследия
Самарской области
от 07.04.2025 № 43

Выявленные объекты культурного наследия, по которым принято решение об исключении их из Перечня
выявленных объектов культурного наследия, расположенных на территории Самарской области

№ п/п	Наименование объекта	Местонахождение объекта (адрес)	Дата возникновения
1.	Ансамбль застройки Больничного городка: 1) здание горбольницы; 2) детский инфекционный корпус; 3) родильный дом	г. Самара, ул. Калинина, 32, литеры А, А1, Б; ул. Вольская, 72, литера В, В1, В2	1940-50-е гг.
2.	Больница для душевнобольных на Томашевом колке	г. Самара, ул. Нагорная, 78, литеры К, Ц, Я3, Я4	

ПРИЛОЖЕНИЕ 2
к приказу государственной инспекции по
охране объектов культурного наследия
Самарской области
от 04.04.2025 № 48

Объекты культурного наследия, по которым принято решение о включении их в единый государственный реестр объектов культурного наследия (памятников истории и культуры) народов Российской Федерации в качестве объектов культурного наследия регионального значения

№ п/п	Наименование объекта культурного наследия	Местонахождение объекта культурного наследия (адрес)	Дата создания объекта культурного наследия, дата основных изменений (перестроек) объекта	Вид объекта культурного наследия
1.	Ансамбль застройки Больничного городка	г. Самара, ул. Калинина, д. 32, литеры А, А1, Б; ул. Вольская, д. 72, литеры В, В1, В2	1940-1950 гг.	Ансамбль градостроительства и архитектуры
1.1.	здание городской больницы	г. Самара, ул. Калинина, д. 32, литеры А, А1	1941 г.	Памятник в составе ансамбля градостроительства и архитектуры
1.2.	родильный дом	г. Самара, ул. Калинина, д. 32, литера Б	1950 г.	Памятник в составе ансамбля градостроительства и архитектуры
1.3.	туберкулезный корпус	г. Самара, ул. Вольская, д. 72, литеры В, В1, В2	1940-1950 гг.	Памятник в составе ансамбля градостроительства и архитектуры

2.	Больница для душевнобольных на Томашевом колке	г. Самара, ул. Нагорная, д. 78, литеры К, Ц, ЯЗЯ4	1888 г.	Ансамбль градостроительства и архитектуры
2.1.	павильон на 40 выздоравливающих	г. Самара, ул. Нагорная, д. 78, литера К	1888 г.	Памятник в составе ансамбля градостроительства и архитектуры
2.2.	ледник	г. Самара, ул. Нагорная, д. 78, литера Ц	1888 г.	Памятник в составе ансамбля градостроительства и архитектуры
2.3.	кухня и пекарня	г. Самара, ул. Нагорная, д. 78, литеры ЯЗ, Я4	1888 г.	Памятник в составе ансамбля градостроительства и архитектуры

ПРИЛОЖЕНИЕ 3
к приказу государственной инспекции по
охране объектов культурного наследия
Самарской области
от 04.04.2025 № 43

Границы территории объекта культурного наследия регионального значения
«Ансамбль застройки Больничного городка», расположенного по адресу:
г. Самара, ул. Калинина, д. 32, литеры А, А1, Б;
ул. Вольская, д. 72, литеры В, В1, В2

Границы территории объекта культурного наследия описываются
двадцатью шестью точками и проходят:

Литеры А, А1

- | | |
|-------|--|
| 1-2 | От начальной точки 1 поворачивают на юго-восток и идут 39,31 м до точки 2. |
| 2-3 | Далее от точки 2 поворачивают на юго-запад и идут 108,80 м до точки 3. |
| 3-4 | Далее от точки 3 поворачивают на северо-запад и идут 39,66 м до точки 4. |
| 4-5 | Далее от точки 4 поворачивают на северо-восток и идут 16,31 м до точки 5. |
| 5-6 | Далее от точки 5 поворачивают на юго-восток и идут 18,44 м до точки 6. |
| 6-7 | Далее от точки 6 поворачивают на юго-восток и идут 28,55 м до точки 7. |
| 7-8 | Далее от точки 7 поворачивают на северо-запад и идут 22,90 м до точки 8. |
| 8-9 | Далее от точки 8 поворачивают на северо-восток и идут 31,0 м до точки 9. |
| 9-10 | Далее от точки 9 поворачивают на юго-восток и идут 22,78 м до точки 10. |
| 10-11 | Далее от точки 10 поворачивают на северо-восток и идут 18,13 м до точки 11. |
| 11-12 | Далее от точки 11 поворачивают на северо-запад и идут 18,0 м до точки 12. |
| 12-1 | Далее от точки 12 поворачивают на северо-восток и идут 15,88 м до начальной точки 1. Контур замкнулся. |

Литера Б

- 13-14 От начальной точки 13 поворачивают на юго-восток и идут 19,39 м до точки 14.
- 14-15 Далее от точки 14 поворачивают на северо-восток и идут 20,0 м до точки 15.
- 15-16 Далее от точки 15 поворачивают на юго-восток и идут 78,11 м до точки 16.
- 16-17 Далее от точки 16 поворачивают на северо-запад и идут 130,20 м до точки 17.
- 17-18 Далее от точки 17 поворачивают на северо-запад и идут 97,62 м до точки 18.
- 18-13 Далее от точки 18 поворачивают на северо-восток и идут 109,35 м до начальной точки 13. Контур замкнулся.

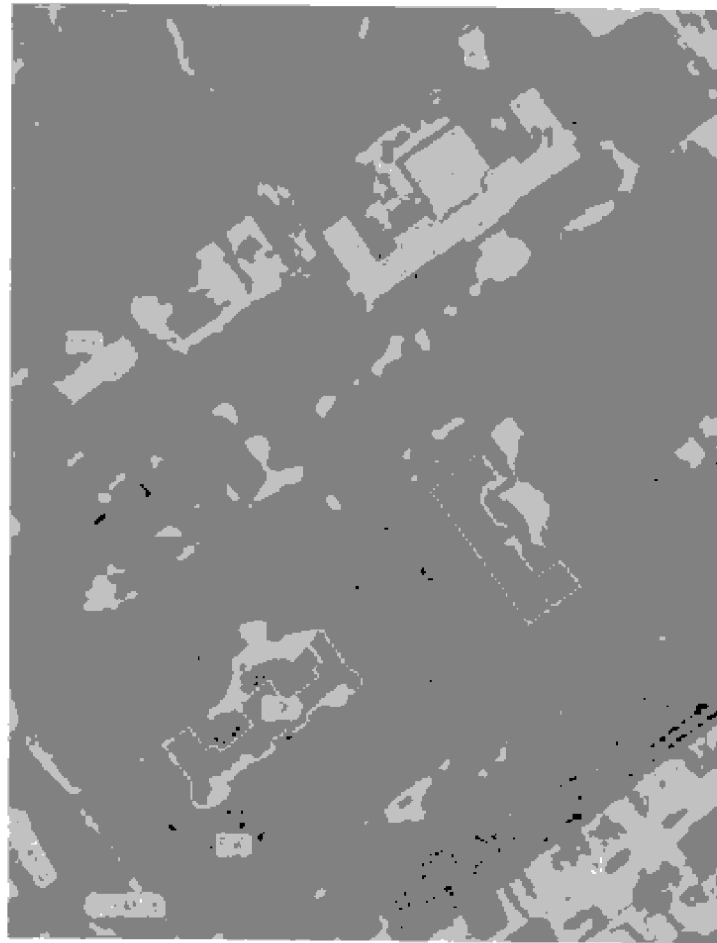
Литеры В, В1, В2

- 19-20 От начальной точки 19 поворачивают на юго-восток и идут 15,82 м до точки 20.
- 20-21 Далее от точки 20 поворачивают на юго-запад и идут 8,48 м до точки 21.
- 21-22 Далее от точки 21 поворачивают на юго-восток и идут 36,17 м до точки 22.
- 22-23 Далее от точки 22 поворачивают на северо-восток и идут 10,36 м до точки 23.
- 23-24 Далее от точки 23 поворачивают на юго-восток и идут 16,0 м до точки 24.
- 24-25 Далее от точки 24 поворачивают на юго-запад и идут 29,77 м до точки 25.
- 25-26 Далее от точки 25 поворачивают на северо-запад и идут 69,40 м до точки 26.
- 26-19 Далее от точки 26 поворачивают на северо-восток и идут 28,13 м до начальной точки 19. Контур замкнулся.

Координатное описание границ территории объекта культурного наследия

№ точки	Координаты	
	X	Y
Литеры А,А1		
1	390650.92	1380914.02
2	390619.30	1380937.37
3	390554.75	1380849.77
4	390586.70	1380826.26
5	390596.37	1380839.41
6	390581.51	1380850.33
7	390598.49	1380873.29
8	390616.17	1380858.72
9	390634.48	1380883.76
10	390616.19	1380897.35
11	390626.94	1380911.95
12	390641.51	1380901.23
1	390650.92	1380914.02
Литера Б		
13	390456.73	1380818.80
14	390441.61	1380830.94
15	390454.45	1380846.34
16	390393.54	1380895.25
17	390313.33	1380792.68
18	390389.96	1380732.19
13	390456.73	1380818.80
Литеры В,В1,В2		
19	390504.69	1380895.32
20	390491.71	1380904.38
21	390486.75	1380897.50
22	390457.40	1380918.65
23	390463.64	1380926.93
24	390450.82	1380936.55
25	390432.77	1380912.87
26	390488.89	1380872.04
19	390504.69	1380895.32

Схема границ территории объекта культурного наследия



Границы территории объекта культурного наследия регионального значения
«Больница для душевнобольных на Томашевом колке», расположенного
по адресу: г. Самара, ул. Нагорная, д. 78, литеры К, Ц, ЯЗЯ4

Границы территории объекта культурного наследия описываются
двенадцатью точками и проходят:

Литера К

- 1-2 От начальной точки 1 следуют на юго-восток и проходят 49,43 м до точки 2.
- 2-3 Далее поворачивают на юго-запад и проходят 29 м до точки 3.
- 3-4 Далее поворачивают на северо-запад и проходят 50,7 м до точки 4.
- 4-1 Далее поворачивают на северо-восток и проходят 29 м до начальной точки 1. Контур замкнулся.

Литера Ц

- 5-6 От начальной точки 5 следуют на юго-восток и проходят 13 м до точки 6.
- 6-7 Далее поворачивают на юго-запад и проходят 13 м до точки 7.
- 7-8 Далее поворачивают на северо-запад и проходят 13 м до точки 8.
- 8-5 Далее поворачивают на северо-восток и проходят 13 м до начальной точки 5. Контур замкнулся.

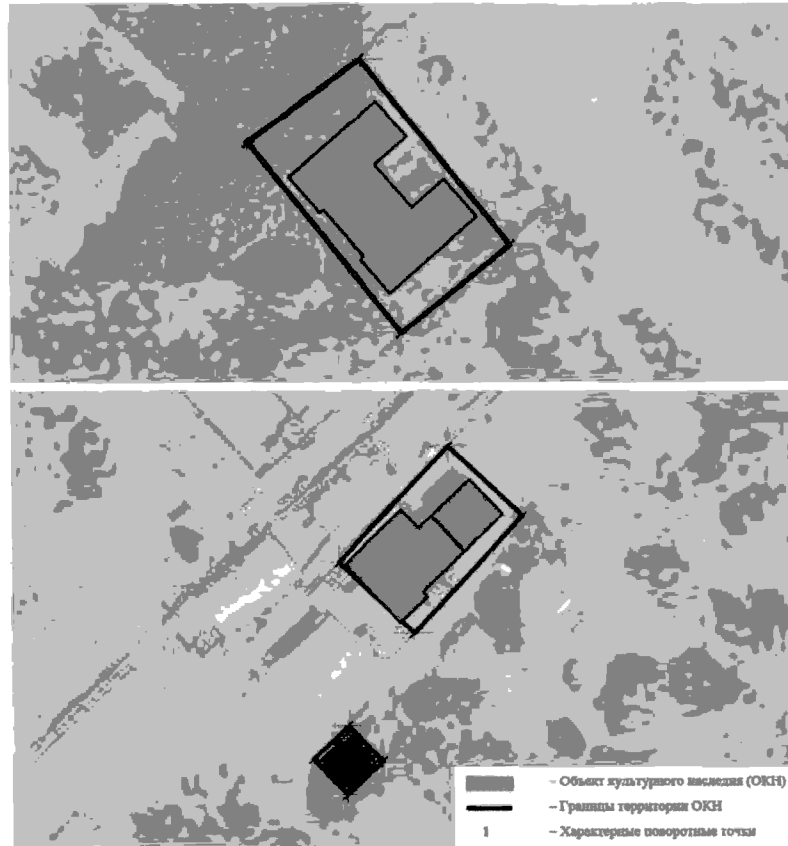
Литеры ЯЗЯ4

- 9-10 От начальной точки 9 следуют на юго-восток и проходят 27 м до точки 10.
- 10-11 Далее поворачивают на юго-запад и проходят 42 м до точки 11.
- 11-12 Далее поворачивают на северо-запад и проходят 27 м до точки 12.
- 12-9 Далее поворачивают на северо-восток и проходят 42 м до начальной точки 9. Контур замкнулся.

Координатное описание границ территории объекта культурного наследия

№ точки	Координаты	
	X	Y
Литера К		
1	391185.77	1380086.06
2	391147.39	1380117.21
3	391129.32	1380094.53
4	391168.72	1380062.61
1	391185.77	1380086.06
Литера Ц		
5	391246.75	1379842.18
6	391237.33	1379851.14
7	391228.37	1379841.72
8	391237.79	1379832.76
5	391246.75	1379842.18
Литеры ЯЗЯ4		
9	391321.54	1379868.26
10	391303.07	1379887.96
11	391272.43	1379859.23
12	391290.90	1379839.53
9	391321.54	1379868.26

Схема границ территории объекта культурного наследия



Режим использования земельных участков в границах территории
объектов культурного наследия

В границах территории объекта культурного наследия разрешается:

- ремонт, консервация, реставрация объекта культурного наследия с использованием аналоговых методов и без изменения особенностей, составляющих предмет охраны объекта культурного наследия, юридическими лицами и индивидуальными предпринимателями, имеющими лицензию на осуществление деятельности по сохранению объектов культурного наследия (памятников истории и культуры) народов Российской Федерации в соответствии с законодательством Российской Федерации;
- воссоздание утраченных построек на основе данных археологических полевых работ и архивных картографических материалов;
- хозяйственная деятельность, не нарушающая целостность объекта культурного наследия и не создающая угрозы его повреждения, разрушения или уничтожения;
- приспособление объекта культурного наследия и его территории для современного использования в соответствии с видами разрешенного функционального использования без изменения его особенностей, составляющих предмет охраны;
- воссоздание – регенерация на научной основе, а также с использованием аналогов, утраченных исторических элементов и объектов;
- капитальный ремонт существующих объектов инженерной инфраструктуры (внешние сети водоснабжения, канализации, теплоснабжения, газоснабжения, электроснабжения, телефонизации) с последующей рекультивацией нарушенных участков;
- прокладка, ремонт и реконструкция дорожных коммуникаций, земляные и иные работы, не нарушающие целостность объекта культурного наследия и не создающие угрозы его повреждения, разрушения или уничтожения;

- ремонт и реконструкция дорог, проездов, не нарушающих целостность объекта культурного наследия и не создающие угрозы его повреждения, разрушения или уничтожения;
- ландшафтное благоустройство территории: рубки ухода, посадка деревьев, кустарников, организация цветочных партеров, использование в покрытии площадок, подходов, проездов, спусков (лестниц) традиционных материалов (камень, дерево, гранит и иные материалы, имитирующие натуральные), применение отдельно стоящего оборудования освещения, отвечающего характеристикам элементов исторической среды, воссоздание с использованием аналогового метода;
- проведение работ по озеленению, благоустройству территории, проводимых, в том числе, с применением методов реставрации, направленных на формирование наиболее близкого к историческому контексту восприятия объекта культурного наследия;
- установка на фасадах объекта культурного наследия информационных надписей и обозначений, мемориальных досок не выше первого этажа объекта культурного наследия;
- проведение работ по выявлению и изучению объектов археологического наследия, располагающихся на территории объекта культурного наследия, в порядке, предусмотренном действующим законодательством, фиксация и экспонирование объектов археологического наследия и мемориальных объектов;
- консервация и музеефикация объектов культурного наследия, объектов археологического наследия, а также культурного слоя, на основании комплексных научно-исследовательских работ;
- установка памятных знаков, скульптур, информационных стендов;
- обеспечение мер пожарной безопасности объекта культурного наследия.

В границах территории объекта культурного наследия запрещается:

- размещение объектов капитального строительства и их частей не связанных с объектом культурного наследия и историей места, а также не обусловленных

задачами приспособления объекта культурного наследия и его территории к современному использованию;

- установка на фасаде и крыше объекта культурного наследия и воссоздаваемых построек кондиционеров, крупногабаритных антенн и иных элементов инженерного оборудования;

- прокладка объектов инженерной инфраструктуры (внешние сети водоснабжения, канализации, теплоснабжения, газоснабжения, электроснабжения, телефонизации) надземным и наземным способами;

- установка киосков, павильонов, навесов, малых архитектурных форм, не связанных с историей места и не увязанных с объектом культурного наследия по своему архитектурному решению, истории и функции;

- уничтожение предмета охраны объекта культурного наследия.

ПРИЛОЖЕНИЕ 4
к приказу государственной инспекции по охране
объектов культурного наследия Самарской области
от 04.04.2025 № 43

Предмет охраны объектов культурного наследия, включаемых в единый государственный реестр объектов культурного наследия (памятников истории и культуры) народов Российской Федерации

№ п/п	Наименование объекта культурного наследия	Местонахождение объекта культурного наследия (адрес)	Предмет охраны объекта культурного наследия
1.	Ансамбль застройки Больничного городка	г. Самара, ул. Калинина, д. 32, литеры А, А1, Б; ул. Вольская, д. 72, литеры В, В1, В2	<p>Градостроительные характеристики:</p> <ul style="list-style-type: none"> - композиционная значимость - композиционная роль объекта, служащего акцентом в застройке улицы Вольская, - секторы и направления видовых раскрытий, визуальные связи объекта - точки восприятия объекта с территории Больничного городка, с улиц Калинина и Вольская. Участки вдоль улиц образуют зону видимости объекта и формирования видов. <p>Архитектурные и конструктивные характеристики:</p> <ul style="list-style-type: none"> - объемно-пространственная композиция - первоначальный внешний архитектурный облик зданий объекта, включая декор фасадов, - крыша - вальмовая, - материально-конструктивная структура - стены выполнены из кирпича, оштукатурены и окрашены, <p>Композиция и архитектурно-художественное оформление фасадов:</p> <ul style="list-style-type: none"> - архитектурное решение выполнено в стиле сталинского классицизма, <p>Литеры АА1 - плоские лопатки, междуэтажный карнизный пояс,</p>

			<p>оконные проемы первого этажа прямоугольные, второго и третьего этажей с прямоугольными нишами, замковыми камнями.</p> <p>Литера Б – междуэтажный карнизный пояс, оконные проемы прямоугольные, руст по углам здания, центральная стена главного фасада первого этажа выделена штукатуркой белого цвета.</p> <p>Литеры ВВ1В2 - со стороны главного фасада - центральный доминантный объем с контрфорсами и барельефом на фронтоне, оконный проем двухчастный, на втором этаже проем с арочным завершением, плоские лопатки, сухарики внизу оконных проемов второго этажа.</p>
2.	Больница для душевнобольных на Томашевом колке	г. Самара, ул. Нагорная, д. 78, литеры К, Ц, ЯЗЯ4	<p>Градостроительные характеристики:</p> <ul style="list-style-type: none"> - композиционная значимость - композиционная роль объекта, служащего акцентом в застройке улицы Нагорная, - секторы и направления видовых раскрытий, визуальные связи объекта - точки восприятия объекта с территории больницы, с улицы Нагорная. <p>Архитектурные и конструктивные характеристики:</p> <ul style="list-style-type: none"> - объемно-пространственная композиция - первоначальный внешний архитектурный облик зданий объекта, включая декор фасадов, - кровля вальмовая, - архитектурное решение выполнено в стиле эклектики, - литера К: здание двухэтажное с подвалом, П-образной формы в плане. Стены выполнены из красного керамического кирпича, не оштукатурены. Оконные проемы с клинчатыми перемычками, с замковым камнем, под проемами - поребрик. Пояс из рядов дентикул, лопатки с дентикулами и рустованные лопатки. Руст по углам здания, - литера Ц: здание одноэтажное, прямоугольной формы в плане.

			<p>Стены выполнены из красного керамического кирпича, не оштукатурены. Ниши, имитирующие оконные проемы, и дверные проёмы с арочными перемычками. Треугольные фронтоны с круглыми и треугольными нишами, рядами дентикул. Ряды дентикул, Венчающий карниз с рядом поребрика,</p> <p>- литеры ЯЗ, Я4 - здание переменной этажности (1-2 этажа), прямоугольной формы в плане. Стены выполнены из красного керамического кирпича, не оштукатурены. Оконные проемы с лучковыми клинчатыми, с замковым камнем. Подоконные ниши-ширинки. Ступенчатые пояса с рядами дентикул. Лопатки с дентикулами.</p>
--	--	--	--

Предмет охраны может быть уточнен при разработке Проекта предмета охраны и внесен в нормативно-правовой акт, утверждаемый в соответствии с требованием законодательства