



# ПРАВИТЕЛЬСТВО САМАРСКОЙ ОБЛАСТИ

## ПОСТАНОВЛЕНИЕ

от 19.08.2025 № 455

О внесении изменений в Генеральный план сельского поселения Черновка муниципального района Сергиевский Самарской области

В соответствии с Градостроительным кодексом Российской Федерации, законами Самарской области «О градостроительной деятельности на территории Самарской области», «О перераспределении полномочий между органами местного самоуправления и органами государственной власти Самарской области в сферах градостроительной деятельности и рекламы на территории Самарской области» Правительство Самарской области ПОСТАНОВЛЯЕТ:

1. Внести в Генеральный план сельского поселения Черновка муниципального района Сергиевский Самарской области, утверждённый решением Собрания представителей сельского поселения Черновка муниципального района Сергиевский Самарской области от 26.11.2013 № 23, следующие изменения:

положение о территориальном планировании сельского поселения Черновка муниципального района Сергиевский Самарской области изложить в редакции согласно приложению 1 к настоящему постановлению;

карту границ населенных пунктов, входящих в состав сельского поселения Черновка муниципального района Сергиевский Самарской области (М 1:25000), изложить в редакции согласно приложению 2 к настоящему постановлению;

карту функциональных зон сельского поселения Черновка муниципального района Сергиевский Самарской области (М 1:25000)

004162

изложить в редакции согласно приложению 3 к настоящему постановлению;

карту планируемого размещения объектов местного значения сельского поселения Черновка муниципального района Сергиевский Самарской области (М 1:10000) изложить в редакции согласно приложению 4 к настоящему постановлению;

карту планируемого размещения объектов инженерной инфраструктуры местного значения сельского поселения Черновка муниципального района Сергиевский Самарской области (М 1:10000) изложить в редакции согласно приложению 5 к настоящему постановлению;

графические описания местоположения границ населенных пунктов, входящих в состав сельского поселения Черновка муниципального района Сергиевский Самарской области, изложить в редакции согласно приложению 6 к настоящему постановлению.

2. Министерству градостроительной политики Самарской области обеспечить доступ к утверждённому Генеральному плану сельского поселения Черновка муниципального района Сергиевский Самарской области в федеральной государственной информационной системе территориального планирования в срок, не превышающий десяти дней со дня вступления в силу настоящего постановления.

3. Контроль за выполнением настоящего постановления возложить на министерство градостроительной политики Самарской области.

4. Опубликовать настоящее постановление в средствах массовой информации.

5. Настоящее постановление вступает в силу со дня его официального опубликования.

И.о. первого  
вице-губернатора –  
председателя Правительства  
Самарской области



О.В. Собежданская

ПРИЛОЖЕНИЕ 1  
к постановлению Правительства  
Самарской области  
от 13.08.2005 № 455

ПОЛОЖЕНИЕ  
о территориальном планировании сельского поселения Черновка  
муниципального района Сергиевский Самарской области

1. Общие положения

1.1. В соответствии с градостроительным законодательством Российской Федерации Генеральный план сельского поселения Черновка муниципального района Сергиевский Самарской области (далее – Генеральный план) является документом территориального планирования муниципального образования. Генеральным планом определено, исходя из совокупности социальных, экономических, экологических и иных факторов, назначение территорий сельского поселения Черновка муниципального района Сергиевский Самарской области в целях обеспечения их устойчивого развития, развития инженерной, транспортной и социальной инфраструктур, обеспечения учета интересов граждан и их объединений, субъектов Российской Федерации, муниципальных образований.

1.2. Генеральный план разработан в соответствии с Конституцией Российской Федерации, Градостроительным кодексом Российской Федерации, Земельным кодексом Российской Федерации, Федеральным законом «Об общих принципах организации законодательных (представительных) и исполнительных органов государственной власти субъектов Российской Федерации», иными федеральными законами и нормативными правовыми актами Российской Федерации, законами и иными нормативными правовыми актами Самарской области, уставом сельского поселения Черновка муниципального района Сергиевский Самарской области, иными нормативными правовыми актами сельского поселения Черновка муниципального района Сергиевский Самарской области.

1.3. При осуществлении территориального планирования сельского поселения Черновка учтены интересы Российской Федерации, Самарской области, муниципального района Сергиевский по реализации полномочий федеральных органов государственной власти, органов государственной власти Самарской области и органов местного самоуправления муниципального района Сергиевский, а также необходимость создания благоприятных условий для реализации на территории Самарской области приоритетных национальных проектов, федеральных и областных целевых программ, программ развития муниципального района Сергиевский.

1.4. Генеральный план разработан в соответствии со Стратегией социально-экономического развития Самарской области на период до 2030 года, утвержденной постановлением Правительства Самарской области от 12.07.2017 № 441, планами и программами комплексного социально-экономического развития муниципального района Сергиевский и сельского поселения Черновка.

1.5. При подготовке Генерального плана учтены:

программы, принятые в установленном порядке и реализуемые за счет средств федерального бюджета, бюджета Самарской области, бюджета муниципального района Сергиевский, бюджета сельского поселения Черновка;

решения органов государственной власти, органов местного самоуправления, иных главных распорядителей средств соответствующих бюджетов, предусматривающие создание на территории сельского поселения Черновка объектов федерального значения, объектов регионального значения, объектов местного значения;

инвестиционные программы субъектов естественных монополий, организаций коммунального комплекса;

сведения, содержащиеся в федеральной государственной информационной системе территориального планирования;

Схема территориального планирования Самарской области, утвержденная постановлением Правительства Самарской области от 13.12.2007 № 261;

Схема территориального планирования муниципального района Сергиевский Самарской области, утвержденная решением Собрания представителей муниципального района Сергиевский Самарской области от 26.02.2010 № 329;

предложения заинтересованных лиц.

1.6. Генеральный план включает:

положение о территориальном планировании сельского поселения Черновка муниципального района Сергиевский Самарской области;

карту границ населённых пунктов, входящих в состав сельского поселения Черновка муниципального района Сергиевский Самарской области (М 1:25 000);

карту функциональных зон сельского поселения Черновка муниципального района Сергиевский Самарской области (М 1:25 000);

карты планируемого размещения объектов местного значения сельского поселения Черновка муниципального района Сергиевский Самарской области (М 1:10000).

1.7. Положение о территориальном планировании сельского поселения Черновка муниципального района Сергиевский Самарской области включает:

сведения о видах, назначении и наименованиях планируемых для размещения объектов местного значения сельского поселения Черновка, их основные характеристики, их местоположение (для объектов местного значения, не являющихся линейными объектами, указываются функциональные зоны), а также характеристики зон с особыми условиями использования территорий в случае, если установление таких зон требуется в связи с размещением данных объектов;

параметры функциональных зон, а также сведения о планируемых для размещения в них объектах федерального значения, объектах регионального

значения, объектах местного значения муниципального района Сергиевский, объектов местного значения сельского поселения Черновка, за исключением линейных объектов.

1.8. Карты планируемого размещения объектов местного значения сельского поселения Черновка включают:

карту планируемого размещения объектов местного значения сельского поселения Черновка муниципального района Сергиевский Самарской области (М 1:10 000);

карту планируемого размещения объектов инженерной инфраструктуры местного значения сельского поселения Черновка муниципального района Сергиевский Самарской области (М 1:10 000).

1.9. На картах планируемого размещения объектов местного значения сельского поселения Черновка отображаются планируемые для размещения объекты местного значения – объекты капитального строительства, иные объекты, территории, которые необходимы для осуществления органами местного самоуправления сельского поселения Черновка полномочий по вопросам местного значения сельского поселения и в пределах переданных государственных полномочий в соответствии с федеральными законами, законами Самарской области, уставом сельского поселения Черновка и оказывают существенное влияние на социально-экономическое развитие сельского поселения Черновка. Для отображения планируемого размещения линейных объектов, расположенных за границами населенных пунктов, могут применяться как карты планируемого размещения объектов местного значения сельского поселения Черновка муниципального района Сергиевский Самарской области (М 1:10 000), так и карта функциональных зон сельского поселения Черновка муниципального района Сергиевский Самарской области (М 1:25 000).

1.10. Функциональное зонирование территории отображено на картах Генерального плана в соответствии с Требованиями к описанию и отображению в документах территориального планирования объектов

федерального значения, объектов регионального значения, объектов местного значения, утвержденными приказом Министерства экономического развития Российской Федерации от 09.01.2018 № 10 (далее – Приказ). Для определения границ функциональных зон может применяться как карта функциональных зон сельского поселения Черновка муниципального района Сергиевский Самарской области (М 1:25 000), так и карты планируемого размещения объектов местного значения сельского поселения Черновка муниципального района Сергиевский Самарской области (М 1:10 000).

1.11. Виды объектов местного значения сельского поселения Черновка, отображенные на картах планируемого размещения объектов местного значения сельского поселения Черновка, соответствуют требованиям Градостроительного кодекса Российской Федерации и части 2.1 статьи 5 Закона Самарской области «О градостроительной деятельности на территории Самарской области».

Отображение объектов на картах Генерального плана выполнено в соответствии с требованиями Приказа.

1.12. Реализация Генерального плана осуществляется путем выполнения мероприятий, которые предусмотрены программами, утверждаемыми администрацией сельского поселения Черновка и реализуемыми за счет средств местного бюджета, или нормативными правовыми актами администрации сельского поселения Черновка, программами комплексного развития систем коммунальной инфраструктуры поселения, программами комплексного развития транспортной инфраструктуры поселения, программами комплексного развития социальной инфраструктуры поселения и (при наличии) инвестиционными программами организаций коммунального комплекса. Указанные мероприятия могут включать:

подготовку и утверждение документации по планировке территории в соответствии с Генеральным планом;

принятие в порядке, установленном законодательством Российской Федерации, решений о резервировании земель, об изъятии, в том числе путем выкупа, земельных участков для муниципальных нужд, о переводе земель или земельных участков из одной категории в другую;

создание объектов местного значения сельского поселения Черновка на основании документации по планировке территории.

1.13. В случае если программы, реализуемые за счет средств бюджета сельского поселения Черновка, решения органов местного самоуправления сельского поселения Черновка, иных главных распорядителей средств бюджета сельского поселения Черновка, предусматривающие создание объектов местного значения сельского поселения Черновка, инвестиционные программы субъектов естественных монополий, организаций коммунального комплекса приняты до утверждения Генерального плана и предусматривают создание объектов местного значения сельского поселения Черновка, подлежащих отображению в Генеральном плане, но не предусмотренных Генеральным планом, или в случае внесения в Генеральный план изменений в части размещения объектов местного значения такие программы и решения подлежат приведению в соответствие с Генеральным планом в двухмесячный срок соответственно с даты их утверждения, даты внесения в них изменений.

1.14. В случае если программы, реализуемые за счет средств бюджета сельского поселения Черновка, решения органов местного самоуправления сельского поселения Черновка, предусматривающие создание объектов местного значения сельского поселения Черновка, инвестиционные программы субъектов естественных монополий, организаций коммунального комплекса принимаются после утверждения Генерального плана и предусматривают создание объектов местного значения сельского поселения Черновка, подлежащих отображению в Генеральном плане, но не предусмотренных Генеральным планом, в Генеральный план в пятимесячный срок с даты утверждения таких программ и принятия таких решений вносятся соответствующие изменения.

1.15. В случае если в Генеральный план внесены изменения, предусматривающие строительство или реконструкцию объектов коммунальной, транспортной, социальной инфраструктур, которые являются объектами местного значения и не включены в программы комплексного развития систем коммунальной инфраструктуры поселения, программы комплексного развития транспортной инфраструктуры поселения, программы комплексного развития социальной инфраструктуры поселения, данные программы подлежат приведению в соответствие с Генеральным планом в трехмесячный срок с даты внесения соответствующих изменений в Генеральный план.

1.16. Указанные в настоящем Положении характеристики планируемых для размещения объектов местного значения сельского поселения Черновка (площадь, протяженность, количество мест и иные) являются ориентировочными и подлежат уточнению в документации по планировке территории и в проектной документации на соответствующие объекты.

1.17. Вновь построенные, прошедшие реконструкцию или капитальный ремонт объекты должны соответствовать требованиям доступности для маломобильных групп населения (в том числе инвалидов-колясочников, инвалидов по слуху и зрению).

1.18. Характеристики зон с особыми условиями использования территории планируемых объектов местного значения сельского поселения Черновка, в случае если установление таких зон требуется в связи с размещением данных объектов, определены в соответствии с законодательством Российской Федерации, действовавшим на момент подготовки Генерального плана.

Размеры санитарно-защитных зон планируемых объектов местного значения сельского поселения Черновка, являющихся источниками воздействия на среду обитания, определены в соответствии с СанПиН 2.2.1/2.1.1.1200-03 «Санитарно-защитные зоны и санитарная классификация предприятий, сооружений и иных объектов», утвержденными постановлением

Главного государственного санитарного врача Российской Федерации от 25.09.2007 № 74 (далее – СанПиН 2.2.1/2.1.1.1200-03).

Размеры санитарно-защитных зон планируемых объектов местного значения сельского поселения Черновка, являющихся источниками воздействия на среду обитания, для которых СанПиН 2.2.1/2.1.1.1200-03 не установлены размеры санитарно-защитной зоны и рекомендуемые разрывы, а также размеры санитарно-защитных зон планируемых объектов местного значения сельского поселения Черновка IV – V класса опасности определяются проектами ориентировочного размера санитарно-защитной зоны соответствующих объектов.

1.19. Применение отображенных на картах материалов по обоснованию Генерального плана зон с особыми условиями использования территории осуществляется с учетом положений Земельного кодекса Российской Федерации о том, что установление, изменение, прекращение существования зоны с особыми условиями использования территории осуществляются на основании решения уполномоченного органа государственной власти, органа местного самоуправления и положений статьи 26 Федерального закона от 03.08.2018 № 342-ФЗ «О внесении изменений в Градостроительный кодекс Российской Федерации и отдельные законодательные акты Российской Федерации» (далее – Законы).

Зоны с особыми условиями использования территорий, а также возникающие в силу Законов ограничения использования земельных участков в таких зонах, считаются установленными, измененными со дня внесения сведений о зоне с особыми условиями использования территории, соответствующих изменений в сведения о такой зоне в Единый государственный реестр недвижимости.

Определенные в соответствии с требованиями законодательства в области обеспечения санитарно-эпидемиологического благополучия населения и отображенные на картах материалов по обоснованию Генерального плана ориентировочные, расчетные (предварительные)

санитарно-защитные зоны применяются в порядке, установленном статьей 26 Федерального закона от 03.08.2018 № 342-ФЗ «О внесении изменений в Градостроительный кодекс Российской Федерации и отдельные законодательные акты Российской Федерации».

1.20. Отображение на картах Генерального плана планируемых для размещения объектов федерального значения, объектов регионального значения, объектов местного значения муниципального района Сергиевский не определяет их местоположение, а осуществляется в целях определения функциональных зон их размещения.

1.21. Отображение на картах Генерального плана существующих и планируемых объектов, не являющихся объектами федерального значения, объектами регионального значения, объектами местного значения, осуществляется в информационных целях.

2. Сведения о видах, назначении и наименованиях планируемых для размещения объектов местного значения сельского поселения Черновка муниципального района Сергиевский Самарской области, их основные характеристики и местоположение

2.1. Объекты местного значения в сфере физической культуры и массового спорта

№ п/п	Назначение и наименование объекта	Местоположение объекта	Вид работ, который планируется в целях размещения объекта	Срок, до которого планируется размещение объекта, годы	Основные характеристики объекта			Характеристики зон с особыми условиями использования территорий
					площадь земельного участка, га	площадь объекта, га	иные характеристики	
1.	Детская спортивная площадка	село Черновка, ул. Комарова	Строительство	2033	0,3	-	-	Установление зон с особыми условиями использования территорий в связи с размещением объекта не требуется
2.	Детская спортивная площадка	поселок Нива, ул. Заречная	Строительство	2033	0,2	-	-	
3.	Детская спортивная площадка	село Орловка, ул. Школьная	Строительство	2033	0,2	-	-	
4.	Спортивный зал	село Черновка, ул. Новостроевская	Строительство	2033	-	-	380 кв. м площадь пола	
5.	Бассейн	село Черновка, ул. Новостроевская	Строительство	2033	-	-	300 кв. м зеркало воды	

## 2.2. Объекты местного значения в сфере культуры

№ п/п	Назначение и наименование объекта	Местоположение объекта	Вид работ, который планируется в целях размещения объекта	Срок, до которого планируется размещение объекта, годы	Основные характеристики объекта			Характеристики зон с особыми условиями использования территорий
					площадь земельного участка, га	площадь объекта, кв. м	иные характеристики	
1.	Сельский дом культуры «Восток»	село Черновка, ул. Новостроевская, 13	Реконструкция	2033	-	-	250 мест	Установление зон с особыми условиями использования территорий
2.	Досуговый центр	село Черновка, ул. Комарова	Строительство	2033	-	-	240 мест	использования территорий в связи с размещением объекта не требуется
3.	Досуговый центр	поселок Нива, ул. Заречная	Строительство	2033	-	-	200 мест	

**2.3. Объекты местного значения в сфере создания условий для массового отдыха жителей  
и организации обустройства мест массового отдыха населения**

№ п/п	Назначение и наименование объекта	Местоположение объекта	Вид работ, который планируется в целях размещения объекта	Срок, до которого планируется размещение объекта, годы	Основные характеристики объекта			Характеристики зон с особыми условиями использования территорий
					площадь земельного участка, га	площадь объекта, га	иные характеристики	
1.	Сквер	село Черновка по ул. Новостроевской	Реконструкция	2033	-	0,25	-	Установление зон с особыми условиями использования территорий в связи с размещением объекта не требуется
2.	Сквер	село Черновка по ул. Завальской	Строительство	2033	-	0,61	-	
3.	Аллея	село Черновка по ул. Кооперативной	Строительство	2033	-	1,22	-	
4.	Парк	село Черновка, ул. Новостроевская	Строительство	2033	-	0,51	-	
5.	Парк	поселок Нива, ул. Степная	Строительство	2033	-	1,52	-	

2.4. Объекты местного значения в сфере создания условий для обеспечения жителей поселения услугами бытового обслуживания

№ п/п	Назначение и наименование объекта	Местоположение объекта	Вид работ, который планируется в целях размещения объекта	Срок, до которого планируется размещение объекта, годы	Основные характеристики объекта			Характеристики зон с особыми условиями использования территорий
					площадь земельного участка, га	площадь объекта, кв. м	иные характеристики	
1.	Предприятие бытового обслуживания	село Черновка ул. Демидова	Строительство	2033	-	-	На 12 рабочих мест	Установление зон с особыми условиями использования территорий
2.	Предприятие бытового обслуживания	поселок Нива, ул. Степная	Строительство	2033	-	-	На 5 рабочих мест	использования территорий в связи с размещением объекта не требуется
3.	Предприятие бытового обслуживания	село Орловка, ул. Школьная	Строительство	2033	-	-	На 5 рабочих мест	В соответствии с СанПиН 2.2.1/2.1.1.1200-03 ориентировочный размер санитарно-защитной зоны объекта – 100 м
4.	Комплексное предприятие коммунально-бытового обслуживания	село Черновка, ул. Новостроевская	Строительство	2033	-	-	Прачечная на 110 кг белья в смену, химчистка на 10 кг вещей в смену, баня на 25 мест	

## 2.5. Объекты местного значения административного назначения

№ п/п	Назначение и наименование объекта	Местоположение объекта	Вид работ, который планируется в целях размещения объекта	Срок, до которого планируется размещение объекта, годы	Основные характеристики объекта			Характеристики зон с особыми условиями использования территорий
					площадь земельного участка, га	площадь объекта, кв. м	иные характеристики	
1.	Здание администрации	село Черновка по ул. Новостроевской	Реконструкция	2033	-	-	На 10 рабочих мест	Установление зон с особыми условиями использования территорий в связи с размещением объекта не требуется

**2.6. Объекты местного значения в сфере обеспечения первичных мер пожарной безопасности  
в границах населенных пунктов**

№ п/п	Назначение и наименование объекта	Местоположение объекта	Вид работ, который планируется в целях размещения объекта	Срок, до которого планируется размещение объекта, годы	Основные характеристики объекта			Характеристики зон с особыми условиями использования территорий
					площадь земельного участка, га	площадь объекта, га	иные характеристики	
1.	Пожарный пирс	поселок Нива, на пруду в юго-восточной части поселка	Строительство	2033	-	-	Площадка с твердым покрытием размером не менее 12х12 м	Установление зон с особыми условиями использования территорий в связи с размещением объекта не требуется
2.	Пожарный пирс	село Орловка, к западу от села, на реке Черновка	Строительство	2033	-	-	Площадка с твердым покрытием размером не менее 12х12 м	Установление зон с особыми условиями использования территорий в связи с размещением объекта не требуется

## 2.7. Объекты местного значения в сфере электроснабжения

№ п/п	Назначение и наименование объекта	Местоположение объекта	Вид работ, который планируется в целях размещения объекта	Срок, до которого планируется размещение объекта, годы	Основные характеристики объекта		Характеристики зон с особыми условиями использования территорий
					протяженность, км	иные характеристики	
1.	Комплектная трансформаторная подстанция ТП-210	поселок Нива, ул. Степная	Реконструкция	2033	-	ТП-10/0,4кВ 1 X 400кВА– 1шт	В соответствии с СанПиН 2.2.1/2.1.1.1200-03 размер санитарно-защитной зоны устанавливается в зависимости от типа (открытые, закрытые), мощности на основании расчетов физического воздействия на атмосферный воздух, а также результатов натурных измерений
2.	Комплектная трансформаторная подстанция ТП-209	поселок Нива, ул. Школьная	Реконструкция	2033	-	ТП-10/0,4кВ 1 X 250кВА– 1шт	
3.	Комплектная трансформаторная подстанция	поселок Нива, площадка № 8	Строительство	2033	-	ТП-10/0,4кВ 1 X 160кВА– 1шт	
4.	Комплектная трансформаторная подстанция ТП-803	поселок Новая Орловка, площадка № 13	Реконструкция	2033	-	ТП-10/0,4кВ 1 X 250кВА– 1шт	
5.	Комплектная трансформаторная подстанция	поселок Новая Орловка, площадка № 12	Строительство	2033	-	ТП-10/0,4кВ 1 X 160кВА– 1шт	
6.	Комплектная трансформаторная подстанция ТП-4308	поселок Запрудный, площадка № 18	Реконструкция	2033	-	ТП-10/0,4кВ 1 X 250кВА– 1шт	
7.	Комплектная трансформаторная подстанция	село Орловка, площадка № 16	Строительство	2033	-	ТП-10/0,4кВ 1 X 250кВА– 1шт	

№ п/п	Назначение и наименование объекта	Местоположение объекта	Вид работ, который планируется в целях размещения объекта	Срок, до которого планируется размещение объекта, годы	Основные характеристики объекта		Характеристики зон с особыми условиями использования территорий
					протяженность, км	иные характеристики	
8.	Комплектная трансформаторная подстанция	село Орловка, площадка № 14	Строительство	2033	-	ТП-10/0,4кВ 1 X 160кВА– 1шт	В соответствии с СанПиН 2.2.1/2.1.1.1200-03 размер санитарно-защитной зоны устанавливается в зависимости от типа (открытые, закрытые), мощности на основании расчетов физического воздействия на атмосферный воздух, а также результатов натурных измерений
9.	Комплектная трансформаторная подстанция ТП-208	село Черновка, ул Завальская	Реконструкция	2033	-	ТП-10/0,4кВ 1 X 160кВА– 1шт	
10.	Комплектная трансформаторная подстанция	село Черновка, ул. Комарова	Строительство	2033	-	ТП-10/0,4кВ 1 X 400кВА– 1шт	
11.	Комплектная трансформаторная подстанция ТП-607	село Черновка, ул. Тракторная	Реконструкция	2033	-	ТП-10/0,4кВ 1 X 250кВА– 1шт	
12.	Комплектная трансформаторная подстанция	село Черновка, площадка № 4	Строительство	2033	-	ТП-10/0,4кВ 1 X 100кВА– 1шт	
13.	Комплектная трансформаторная подстанция	село Черновка, площадка № 6	Строительство	2033	-	ТП-10/0,4кВ 1 X 160кВА– 1шт	
14.	Комплектная трансформаторная подстанция	село Черновка, ул. Новостроевская	Строительство	2033	-	ТП-10/0,4кВ 1 X 250кВА– 1шт	

№ п/п	Назначение и наименование объекта	Местоположение объекта	Вид работ, который планируется в целях размещения объекта	Срок, до которого планируется размещение объекта, годы	Основные характеристики объекта		Характеристики зон с особыми условиями использования территорий
					протяженность, км	иные характеристики	
15.	Комплектная трансформаторная подстанция	село Черновка, ул. Центральная	Строительство	2033	-	ТП-10/0,4кВ 1 X 160кВА– 1шт	В соответствии с СанПиН 2.2.1/2.1.1.1200-03 размер санитарно-защитной зоны устанавливается в зависимости от типа (открытые, закрытые), мощности на основании расчетов физического воздействия на атмосферный воздух, а также результатов натурных измерений
16.	Комплектная трансформаторная подстанция	село Черновка, в районе очистных сооружений	Строительство	2033	-	ТП-10/0,4кВ 1 X 63кВА– 1шт	
17.	Комплектная трансформаторная подстанция	село Черновка, ул. Новостроевская	Строительство	2033	-	ТП-10/0,4кВ 1 X 160кВА– 1шт	
18.	Воздушные линии электропередачи	поселок Нива, ул. Степная	Строительство	2033	0,3	ВЛ – 10 кВ	В соответствии с Правилами установления охранных зон объектов электросетевого хозяйства и особых условий использования
19.	Воздушные линии электропередачи	поселок Новая Орловка, площадка № 12	Строительство	2033	0,55	ВЛ – 10 кВ	
20.	Воздушные линии электропередачи	село Орловка, площадка № 16	Строительство	2033	0,3	ВЛ – 10 кВ	
21.	Воздушные линии электропередачи	село Орловка, площадка № 14	Строительство	2033	0,7	ВЛ – 10 кВ	

№ п/п	Назначение и наименование объекта	Местоположение объекта	Вид работ, который планируется в целях размещения объекта	Срок, до которого планируется размещение объекта, годы	Основные характеристики объекта		Характеристики зон с особыми условиями использования территорий
					протяженность, км	иные характеристики	
22.	Воздушные линии электропередачи	село Черновка, ул. Комарова	Строительство	2033	0,65	ВЛ – 10 кВ	земельных участков, расположенных в границах таких зон, утвержденными постановлением Правительства Российской Федерации от 24.02.2009 № 160, размер охранной зоны – 10 м по обе стороны от крайних проводов (5 м – для линий с самонесущими или изолированными проводами, размещенных в границах населенных пунктов)
23.	Воздушные линии электропередачи	село Черновка, площадка № 4	Строительство	2033	0,02	ВЛ – 10 кВ	
24.	Воздушные линии электропередачи	село Черновка, ул. Завальская	Строительство	2033	0,55	ВЛ – 10 кВ	
25.	Воздушные линии электропередачи	село Черновка, ул. Новостроевская	Строительство	2033	0,15	ВЛ – 10 кВ	
26.	Воздушные линии электропередачи	село Черновка, по зоне Ж	Строительство	2033	0,2	ВЛ – 10 кВ	
27.	Воздушные линии электропередачи	село Черновка, за границей села	Строительство	2033	0,05	ВЛ – 10 кВ	

## 2.8. Объекты местного значения в сфере водоотведения

№ п/п	Назначение и наименование объекта	Местоположение объекта	Вид работ, который планируется в целях размещения объекта	Срок, до которого планируется размещение объекта, годы	Основные характеристики объекта		Характеристики зон с особыми условиями использования территорий
					протяженность, км	иные характеристики	
1.	Канализационно-очистные сооружения	село Черновка, на северо-востоке за границей села	Строительство	2033		Производительность 700 куб. м/сут.	В соответствии с СанПиН 2.2.1/2.1.1.1200-03 ориентировочный размер санитарно-защитной зоны объекта – 200 м
2.	Сети канализации	село Черновка по ул. Красина, Комарова, Совхозной, Тракторной, Школьной, Кооперативной, Новостроевской	Строительство	2033	K-L= 4,169 км KH-L= 3,588 км		В соответствии с табл. 15 СП 42.13330 определяется на стадии проекта планировки территории
3.	Сети канализации	село Черновка, площадка № 2	Строительство	2033	K-L= 0,294 км		
4.	Сети канализации	село Черновка, площадка № 3	Строительство	2033	K-L= 0,567 км		
5.	Сети канализации	село Черновка, площадка № 4	Строительство	2033	K-L= 1,145 км		

№ п/п	Назначение и наименование объекта	Местоположение объекта	Вид работ, который планируется в целях размещения объекта	Срок, до которого планируется размещение объекта, годы	Основные характеристики объекта		Характеристики зон с особыми условиями использования территорий
					протяженность, км	иные характеристики	
6.	Сети канализации	село Черновка, площадка № 5	Строительство	2033	K-L= 0,165 км		В соответствии с табл. 15 СП 42.13330 определяется на стадии проекта планировки территории
7.	Сети канализации	село Черновка, площадка № 6	Строительство	2033	K-L= 1,096 км		В соответствии с СанПиН 2.2.1/2.1.1.1200-03 ориентировочный размер санитарно-защитной зоны объекта – 15 м
8.	Канализационная насосная станция	село Черновка, площадка № 5	Строительство	2033		Производительность 35 куб. м/сут.	В соответствии с СанПиН 2.2.1/2.1.1.1200-03 ориентировочный размер санитарно-защитной зоны объекта – 15 м
9.	Канализационная насосная станция	село Черновка, на севере ул. Школьной	Строительство	2033		Производительность 200 куб. м/сут.	В соответствии с СанПиН 2.2.1/2.1.1.1200-03 ориентировочный размер санитарно-защитной зоны объекта – 15 м
10.	Канализационная насосная станция	село Черновка, площадка № 6	Строительство	2033		Производительность 250 куб. м/сут.	В соответствии с СанПиН 2.2.1/2.1.1.1200-03 ориентировочный размер санитарно-защитной зоны объекта – 20 м

## 2.9. Объекты местного значения в сфере водоснабжения

№ п/п	Назначение и наименование объекта	Местоположение объекта	Вид работ, который планируется в целях размещения объекта	Срок, до которого планируется размещение объекта, годы	Основные характеристики объекта		Характеристики зон с особыми условиями использования территорий
					протяженность, км	иные характеристики	
1.	Сети водопровода	село Черновка, по ул. Красина, ул. Завальской, ул. Комарова, ул. Совхозной, ул. Тракторной, ул. Заречной	Строительство	2033	L=3,052	-	В соответствии с СанПиН 2.1.4.1110-02 ширину санитарно-защитной полосы следует принимать по обе стороны от крайних линий водопровода: при отсутствии грунтовых вод – не менее 10 м при диаметре водоводов до 1000 мм и не менее 20 м при диаметре водоводов более 1000 мм; при наличии грунтовых вод – не менее 50 м вне зависимости от диаметра водоводов
2.	Сети водопровода	село Черновка, площадка № 1	Строительство	2033	L=0,377	-	
3.	Сети водопровода	село Черновка, площадка № 2	Строительство	2033	L=0,759	-	
4.	Сети водопровода	село Черновка, площадка № 3	Строительство	2033	L=0,546	-	
5.	Водозабор	село Черновка, обеспечивается из подземного водозабора, в 5 км от села в сторону с. Орловка	Реконструкция	2033		увеличение производительности до 542 куб. м/сут.	

В соответствии с СанПиН 2.1.4.1110-02 радиус 1-го пояса ЗСО от 30 до 50 м в зависимости от защищенности подземных

№ п/п	Назначение и наименование объекта	Местоположение объекта	Вид работ, который планируется в целях размещения объекта	Срок, до которого планируется размещение объекта, годы	Основные характеристики объекта		Характеристики зон с особыми условиями использования территорий
					протяженность, км	иные характеристики	
6.	Водозабор	поселок Нива, на юго-востоке, за границей посёлка	Реконструкция	2033	-	Производительность 179 куб. м/сут.	вод. Размеры 2-го и 3-го поясов ЗСО определяются на основании
7.	Водозабор	поселок Запрудный, на северо-западе посёлка	Строительство	2033	-	Производительность 155 куб. м/сут.	гидрогеологических расчетов
8.	Водозабор	поселок Новая Орловка, на юго-востоке посёлка	Строительство	2033	-	Производительность 165 куб. м/сут.	
9.	Водонапорная башня	на юго-западе посёлка	Строительство	2033	-	50 куб. м	В соответствии с СанПиН 2.1.4.1110-02 граница первого
10.	Водонапорная башня	на юго-западе посёлка Новая Орловка	Строительство	2033	-	50 куб. м	пояса ЗСО водопроводных сооружений принимается на расстоянии не менее 10 м от объекта
11.	Сети водопровода	село Черновка, площадка № 4	Строительство	2033	L=1,263	-	В соответствии с СанПиН 2.1.4.1110-02
12.	Сети водопровода	село Черновка, площадка № 5	Строительство	2033	L=0,318	-	ширину санитарно-защитной

№ п/п	Назначение и наименование объекта	Местоположение объекта	Вид работ, который планируется в целях размещения объекта	Срок, до которого планируется размещение объекта, годы	Основные характеристики объекта		Характеристики зон с особыми условиями использования территорий
					протяженность, км	иные характеристики	
13.	Сети водопровода	село Черновка, площадка № 6	Строительство	2033	L=1,059	-	полосы следует принимать по обе стороны от крайних линий водопровода: при отсутствии грунтовых вод – не менее 10 м при диаметре водоводов до 1000 мм и не менее 20 м при диаметре водоводов более 1000 мм; при наличии грунтовых вод – не менее 50 м вне зависимости от диаметра водоводов
14.	Сети водопровода	поселок Запрудный, площадка № 17	Строительство	2033	L=1,005	-	
15.	Сети водопровода	поселок Запрудный, площадка № 18	Строительство	2033	L=1,421	-	
16.	Сети водопровода	село Орловка, по ул. Заречная и ул. Школьная	Строительство	2033	L=5,417	-	
17.	Сети водопровода	село Орловка, площадка № 14	Строительство	2033	L=0,627	-	
18.	Сети водопровода	село Орловка, площадка № 15	Строительство	2033	L=0,323	-	
19.	Сети водопровода	село Орловка, площадка № 16	Строительство	2033	L=1,688	-	
20.	Сети водопровода	поселок Нива, по ул. Степной и ул. Заречной	Строительство	2033	L=0,869	-	
21.	Сети водопровода	поселок Нива, площадка № 7	Строительство	2033	L=0,218	-	
22.	Сети водопровода	поселок Нива, площадка № 8	Строительство	2033	L=1,143	-	
23.	Сети водопровода	поселок Нива, площадка № 9	Строительство	2033	L=0,213	-	

№ п/п	Назначение и наименование объекта	Местоположение объекта	Вид работ, который планируется в целях размещения объекта	Срок, до которого планируется размещение объекта, годы	Основные характеристики объекта		Характеристики зон с особыми условиями использования территорий
					протяженность, км	иные характеристики	
24.	Сети водопровода	поселок Нива, площадка № 10	Строительство	2033	L=0,733	-	В соответствии с СанПиН 2.1.4.1110-02 ширину санитарно-защитной полосы следует принимать по обе стороны от крайних линий водопровода: при отсутствии грунтовых вод – не менее 10 м при диаметре водоводов до 1000 мм и не менее 20 м при диаметре водоводов более 1000 мм; при наличии грунтовых вод – не менее 50 м вне зависимости от диаметра водоводов
25.	Сети водопровода	поселок Новая Орловка, по ул. Школьной и ул. Степной	Строительство	2033	L=0,861	-	
26.	Сети водопровода	поселок Новая Орловка, площадка № 11	Строительство	2033	L=0,282	-	
27.	Сети водопровода	поселок Новая Орловка, площадка № 12	Строительство	2033	L=1,563	-	
28.	Сети водопровода	поселок Новая Орловка, площадка № 13	Строительство	2033	L=0,468	-	

## 2.10. Объекты местного значения в сфере газоснабжения

№ п/п	Назначение и наименование объекта	Местоположение объекта	Вид работ, который планируется в целях размещения объекта	Срок, до которого планируется размещение объекта, годы	Основные характеристики объекта		Характеристики зон с особыми условиями использования территорий
					протяженность, км	иные характеристики	
1.	Шкафной газорегуляторный пункт	поселок Нива, площадка № 8	Строительство	2033	-	Производительность 150 куб. м/час	В соответствии с Правилами охраны газораспределительных сетей, утвержденными Постановлением Правительства Российской Федерации от 20.11.2000 № 878, вдоль трасс наружных газопроводов охранные зоны устанавливаются в виде территории, ограниченной условными линиями, проходящими на расстоянии 2 метров с каждой стороны газопровода; вдоль трасс
2.	Шкафной газорегуляторный пункт	село Орловка, площадка № 16	Строительство	2033	-	Производительность 220 куб. м/час	
3.	Шкафной газорегуляторный пункт	поселок Новая Орловка, площадка № 12	Строительство	2033	-	Производительность 280 куб. м/час	
4.	Шкафной газорегуляторный пункт	поселок Запрудный, ул. № 2	Строительство	2033	-	Производительность 260 куб. м/час	
5.	Газопровод низкого давления	село Черновка, уплотнение существующей застройки по ул. Красина	Строительство	2033	L=0,4	-	
6.	Газопровод низкого давления	село Черновка, уплотнение существующей застройки по ул. Кооперативной	Строительство	2033	L=0,44	-	

№ п/п	Назначение и наименование объекта	Местоположение объекта	Вид работ, который планируется в целях размещения объекта	Срок, до которого планируется размещение объекта, годы	Основные характеристики объекта		Характеристики зон с особыми условиями использования территорий
					протяженность, км	иные характеристики	
7.	Газопровод низкого давления	село Черновка, уплотнение существующей застройки по ул. Завальской	Строительство	2033	L=0,13	-	подземных газопроводов из полиэтиленовых труб при использовании
8.	Газопровод низкого давления	село Черновка, уплотнение существующей застройки по ул. Школьной	Строительство	2033	L=0,05	-	медного провода для обозначения трассы газопровода – в виде территории, ограниченной
9.	Газопровод низкого давления	село Черновка, уплотнение существующей застройки по ул. Школьной – ул. Совхозной	Строительство	2033	L=0,57	-	условными линиями, проходящими на расстоянии 3 метров от газопровода со стороны провода и 2 метров – с
10.	Газопровод низкого давления	село Черновка, уплотнение существующей застройки по ул. Специалистов	Строительство	2033	L=0,13	-	противоположной стороны
11.	Газопровод низкого давления	село Черновка, уплотнение существующей застройки по ул. Комарова	Строительство	2033	L=0,34	-	

№ п/п	Назначение и наименование объекта	Местоположение объекта	Вид работ, который планируется в целях размещения объекта	Срок, до которого планируется размещение объекта, годы	Основные характеристики объекта		Характеристики зон с особыми условиями использования территорий
					протяженность, км	иные характеристики	
12.	Газопровод низкого давления	село Черновка, уплотнение существующей застройки по ул. Заречной	Строительство	2033	L=0,6	-	В соответствии с Правилами охраны газораспределительных сетей, утвержденными Постановлением Правительства Российской Федерации от 20.11.2000 № 878, вдоль трасс наружных газопроводов охранные зоны устанавливаются в виде территории, ограниченной условными линиями, проходящими на расстоянии 2 метров с каждой стороны газопровода; вдоль трасс
13.	Газопровод низкого давления	село Черновка, на площадке № 1	Строительство	2033	L=0,43	-	
14.	Газопровод низкого давления	село Черновка, на площадке № 2	Строительство	2033	L=0,61	-	
15.	Газопровод низкого давления	село Черновка, на площадке № 3	Строительство	2033	L=1,1	-	
16.	Газопровод низкого давления	село Черновка, на площадке № 4	Строительство	2033	L=1,25	-	
17.	Газопровод низкого давления	село Черновка, на площадке № 5	Строительство	2033	L=0,63	-	
18.	Газопровод низкого давления	село Черновка, на площадке № 6	Строительство	2033	L=1,64	-	

№ п/п	Назначение и наименование объекта	Местоположение объекта	Вид работ, который планируется в целях размещения объекта	Срок, до которого планируется размещение объекта, годы	Основные характеристики объекта		Характеристики зон с особыми условиями использования территорий
					протяженность, км	иные характеристики	
19.	Газопровод низкого давления	поселок Нива, уплотнение существующей застройки по ул. Степной	Строительство	2033	L=0,32	-	подземных газопроводов из полиэтиленовых труб при использовании
20.	Газопровод низкого давления	поселок Нива, на площадке № 7	Строительство	2033	L=0,42	-	медного провода для обозначения трассы газопровода – в виде территории,
21.	Газопровод низкого давления	поселок Нива, на площадке № 8	Строительство	2033	L=0,02	-	ограниченной условными линиями,
22.	Газопровод низкого давления	поселок Нива, на площадке № 8	Строительство	2033	L=1,2	-	проходящими на расстоянии 3 метров от газопровода со стороны провода и
23.	Газопровод низкого давления	поселок Нива, на площадке № 9	Строительство	2033	L=0,52	-	2 метров – с противоположной стороны
24.	Газопровод низкого давления	поселок Нива, на площадке № 10	Строительство	2033	L=1,23	-	
25.	Газопровод низкого давления	село Орловка, уплотнение существующей застройки по ул. Заречной	Строительство		L=0,44	-	

№ п/п	Назначение и наименование объекта	Местоположение объекта	Вид работ, который планируется в целях размещения объекта	Срок, до которого планируется размещение объекта, годы	Основные характеристики объекта		Характеристики зон с особыми условиями использования территорий
					протяженность, км	иные характеристики	
26.	Газопровод низкого давления	село Орловка, уплотнение существующей застройки по ул. Школьной	Строительство		L=0,24	-	В соответствии с Правилами охраны газораспределительных сетей, утвержденными постановлением Правительства Российской Федерации от 20.11.2000 № 878, вдоль трасс наружных газопроводов охраняемые зоны устанавливаются в виде территории, ограниченной условными линиями, проходящими на расстоянии 2 метров с каждой стороны газопровода; вдоль трасс подземных газопроводов из полиэтиленовых труб при использовании
27.	Газопровод низкого давления	село Орловка, на площадке № 14	Строительство		L=1,2	-	
28.	Газопровод низкого давления	село Орловка, на площадке № 15	Строительство		L=0,44	-	
29.	Газопровод низкого давления	село Орловка, на площадке № 16	Строительство		L=0,01	-	
30.	Газопровод низкого давления	село Орловка, на площадке № 16	Строительство		L=1,34	-	
31.	Газопровод низкого давления	поселок Новая Орловка, уплотнение существующей застройки по ул. Школьной	Строительство		L=0,56	-	
32.	Газопровод низкого давления	поселок Новая Орловка, на площадке № 11	Строительство		L=1,12	-	

№ п/п	Назначение и наименование объекта	Местоположение объекта	Вид работ, который планируется в целях размещения объекта	Срок, до которого планируется размещение объекта, годы	Основные характеристики объекта		Характеристики зон с особыми условиями использования территорий
					протяженность, км	иные характеристики	
33.	Газопровод низкого давления	поселок Новая Орловка, на площадке № 12	Строительство		L=1,21	-	медного провода для обозначения трассы газопровода – в виде территории, ограниченной условными линиями, проходящими на расстоянии 3 метров от газопровода со стороны провода и 2 метров – с противоположной стороны
34.	Газопровод низкого давления	поселок Новая Орловка, на площадке № 13	Строительство		L=0,71	-	
35.	Газопровод низкого давления	поселок Запрудный, на площадке № 17	Строительство		L=1,13	-	
36.	Газопровод низкого давления	поселок Запрудный, на площадке № 18	Строительство		L=1,64	-	

## 2.11. Объекты местного значения в сфере транспортной инфраструктуры

№ п/п	Назначение и наименование объекта	Местоположение объекта	Вид работ, который планируется в целях размещения объекта	Срок, до которого планируется размещение объекта, годы	Основные характеристики объекта		Характеристики зон с особыми условиями использования территорий
					протяженность, км	иные характеристики	
1.	Улицы и автомобильные дороги местного значения	село Черновка, в том числе: ул. Школьная от автодороги 36-020 до ул. Кооперативной, ул. Завальская дорога-проезд от ул. Школьной до ул. Завальской, ул. Комарова от пересечения ул. Школьной до ул. Завальской, ул. Комарова от пересечения ул. Школьной и ул. Кооперативной до границ населенного пункта, ул. Совхозная, ул. Заречная дорога-проезд от ул. Школьной до ул. Заречной	Строительство	2033	0,26	-	Установление зон с особыми условиями использования территорий в связи с размещением объекта не требуется
					2,20	-	
					0,34	-	
					0,34	-	
					0,85	-	
					1,34	-	
					2,27	-	
					0,53	-	

№ п/п	Назначение и наименование объекта	Местоположение объекта	Вид работ, который планируется в целях размещения объекта	Срок, до которого планируется размещение объекта, годы	Основные характеристики объекта		Характеристики зон с особыми условиями использования территорий
					протяжен- ность, км	иные характеристики	
		дорога – проезд к фермам	Строительство	2033	0,25	-	Установление зон с особыми условиями использования территорий в связи с размещением объекта не требуется
		дорога- проезд на ул. Красина			1,36	-	
		ул. Красина			1,9	-	
		ул. Тракторная			0,33	-	
		от ул. Школьной до ул. Демидова			0,3	-	
		ул. Советская от ул. Школьной до ул. Демидова			0,35	-	
		ул. Центральная от ул. Советской до проезда 36-016			0,65	-	
		ул. Демидова от ул. Тракторной до проезда 36-016			0,23	-	
		дорога-проезд от ул. Школьной до ул. Демидова			0,2	-	
		ул. Центральная дорога-проезд от ул. Центральной до ул. Школьной			0,06	-	

№ п/п	Назначение и наименование объекта	Местоположение объекта	Вид работ, который планируется в целях размещения объекта	Срок, до которого планируется размещение объекта, годы	Основные характеристики объекта		Характеристики зон с особыми условиями использования территорий
					протяженность, км	иные характеристики	
		продолжение ул. Завальской (площадка № 1)	Строительство	2033	0,13	-	Установление зон с особыми условиями использования территорий в связи с размещением объекта не требуется
		ул. № 5 (площадка № 1)			0,24	-	
		ул. № 6 (площадка № 1)			0,225	-	
		ул. № 1 (площадка № 2, площадка № 3)			0,57	-	
		ул. № 2 (площадка № 2, площадка № 3);			0,71	-	
		продолжение ул. Тракторной (площадка № 2, площадка № 3)			0,27	-	
		продолжение ул. № 11 (площадка № 2, площадка № 3)			0,26	-	
		ул. № 3 (площадка № 2, площадка № 3)			0,16	-	
		ул. № 4 (площадка № 2, площадка № 3)			0,21	-	

№ п/п	Назначение и наименование объекта	Местоположение объекта	Вид работ, который планируется в целях размещения объекта	Срок, до которого планируется размещение объекта, годы	Основные характеристики объекта		Характеристики зон с особыми условиями использования территорий
					протяженность, км	иные характеристики	
		ул. № 11 (площадка № 2, площадка № 3)	Строительство	2033	0,88	-	Установление зон с особыми условиями использования территорий в связи с размещением объекта не требуется
		ул. № 10 (площадка № 4, площадка № 5)			0,37	-	
		продолжение улицы Школьной (площадка № 4, площадка № 5)			0,15	-	
		ул. № 7	Реконструкция		0,20	-	
		ул. № 8			0,28	-	
		ул. № 9			0,15	-	
		ул. Школьная от автодороги 36-020 до ул. Кооператив- ной;			1,08	-	
		ул. Кооператив- ная от ул. Школьной до пересечения ул. Завальской и ул. Кооператив- ной	Реконструкция		0,9	-	

№ п/п	Назначение и наименование объекта	Местоположение объекта	Вид работ, который планируется в целях размещения объекта	Срок, до которого планируется размещение объекта, годы	Основные характеристики объекта		Характеристики зон с особыми условиями использования территорий
					протяженность, км	иные характеристики	
2.	Улицы и автомобильные дороги местного значения	поселок Нива, в том числе:  ул. Степная  ул. Заречная дорога-проезд от ул. Заречной до ул. Степной ул. № 1 (площадка № 7, площадка № 10) ул. № 2 (площадка № 7, площадка № 10) ул. № 4 (площадка № 9) продолжение ул. Степной (площадка № 9) продолжение ул. Заречной (площадка № 9) ул. № 6 (площадка № 11) ул. № 7 (площадка № 11)	Строительство	2033	0,315	Главная	Установление зон с особыми условиями использования территорий в связи с размещением объекта не требуется
					0,61	Основная	
					0,3	Основная	
					0,41	Основная	
					0,16	Основная	
					0,33	Основная	
					0,29	Основная	
					0,3	Основная	
					0,25	Второстепенная	
					0,24	Второстепенная	

№ п/п	Назначение и наименование объекта	Местоположение объекта	Вид работ, который планируется в целях размещения объекта	Срок, до которого планируется размещение объекта, годы	Основные характеристики объекта		Характеристики зон с особыми условиями использования территорий
					протяженность, км	иные характеристики	
		ул. № 5 (площадка № 11)			0,33		
3.	Улицы и автомобильные дороги местного значения	село Орловка, в том числе: ул. Школьная	Строительство	2033			Установление зон с особыми условиями использования территорий в связи с размещением объекта не требуется
		ул. Заречная дорога-подъезд к дому № 25 по ул. Школьной продолжение ул. Школьной (площадка № 14)			0,4	Основная	
		продолжение ул. Заречной (площадка № 15)			1,2	Основная	
		ул. № 1 (площадка № 16)			0,19	Основная	
		ул. № 2 (площадка № 16)			0,29	-	
		ул. № 3 (площадка № 16)			0,28	Второстепенная	
		ул. № 4 (площадка № 16)			0,12	Второстепенная	
		ул. № 5 (площадка № 16)			0,44	Второстепенная	
					0,33	-	
					0,26	-	
					0,25	-	

№ п/п	Назначение и наименование объекта	Местоположение объекта	Вид работ, который планируется в целях размещения объекта	Срок, до которого планируется размещение объекта, годы	Основные характеристики объекта		Характеристики зон с особыми условиями использования территорий
					протяжен- ность, км	иные характеристики	
		дорога-проезд от а/д «Урал» – Орловка до хоз. двора	Реконструкция		0,79	-	
4.	Улицы и автомобильные дороги местного значения	поселок Новая Орловка, в том числе:  ул. Степная  ул. Школьная продолжение ул. Школьной (площадка № 12) ул. № 1 (площадка № 12) ул. № 2 (площадка № 12) ул. № 6 (площадка № 12) продолжение ул. № 4 (площадка № 13) ул. № 5 (площадка № 13)	Строительство	2033			Установление зон с особыми условиями использования территорий в связи с размещением объекта не требуется
					0,6	-	
					0,63 0,27	- -	
					0,5	-	
					0,28	-	
					0,83	-	
					0,12	-	
					0,10	-	

№ п/п	Назначение и наименование объекта	Местоположение объекта	Вид работ, который планируется в целях размещения объекта	Срок, до которого планируется размещение объекта, годы	Основные характеристики объекта		Характеристики зон с особыми условиями использования территорий		
					протяженность, км	иные характеристики			
5.	Улицы и автомобильные дороги местного значения	поселок Запрудный, в том числе:	Строительство	2033			Установление зон с особыми условиями использования территорий в связи с размещением объекта не требуется		
		ул. № 1 (площадка № 17)						0,53	-
		ул. № 2 (площадка № 17)						0,46	-
		ул. Школьная (площадка № 17)						0,15	-
		ул. № 5 (площадка № 17)						0,32	-
		ул. № 6 (площадка № 17)						0,11	-
		ул. № 3 (площадка № 18)							
		ул. № 4 (площадка № 18)						0,21	-
								0,37	-
6.	Автомобильный мост через р. Черновку	На автодороге общего пользования местного значения в восточной части села Черновка	Реконструкция	2033	50 м	Ширина 8 м	Установление зон с особыми условиями использования территорий в связи с размещением объекта не требуется		

2.12. Объекты местного значения в сфере организации ритуальных услуг  
и содержания мест захоронения

№ п/п	Назначение и наименование объекта	Местоположение объекта	Вид работ, который планируется в целях размещения объекта	Срок, до которого планируется размещение объекта, годы	Основные характеристики объекта			Характеристики зон с особыми условиями использования территорий
					площадь земельного участка, га	площадь объекта, га	иные характеристики	
1.	Кладбище	село Черновка, к юго-востоку от существующего кладбища	Реконструкция	2033	-	Расширение на 0,4	-	В соответствии с СанПиН 2.2.1/2.1.1.1200-03 ориентировочный размер санитарно-защитной зоны объекта – 50 м
2.	Кладбище	поселок Нива к югу от существующего кладбища	Реконструкция	2033	-	Расширение на 0,2	-	
3.	Кладбище	село Орловка, к востоку от существующего кладбища	Реконструкция	2033	-	Расширение на 0,1	-	
4.	Кладбище	к западу от поселка Новая Орловка2	Строительство	2033	-	0,2	-	
5.	Кладбище	к северу от поселка Запрудный	Строительство	2033	-	0,1	-	

## 2.13. Объекты местного значения в сфере обеспечения жителей поселения услугами связи

№ п/п	Назначение и наименование объекта	Местоположение объекта	Вид работ, который планируется в целях размещения объекта	Срок, до которого планируется размещение объекта, годы	Основные характеристики объекта		Характеристики зон с особыми условиями использования территорий
					протяженность, км	иные характеристики	
1.	Ящики кабельные	село Черновка на ул. Заречной	Строительство	2033	-	Тип – ЯКГ-20, 2 шт.	Установление зон с особыми условиями использования территорий в связи с размещением объекта не требуется
2.	Ящики кабельные	село Черновка на площадке № 1	Строительство	2033	-	Тип – ЯКГ-10, 1 шт.	
3.	Ящики кабельные	село Черновка на площадке № 2	Строительство	2033	-	Тип – ЯКГ-20, 1 шт.	
4.	Ящики кабельные	село Черновка на площадке № 3	Строительство	2033	-	Тип – ЯКГ-20, 1 шт.	
5.	Ящики кабельные	село Черновка на площадке № 4	Строительство	2033	-	Тип – ЯКГ-20, 2 шт.	
6.	Ящики кабельные	село Черновка на площадке № 5	Строительство	2033	-	Тип – ЯКГ-20, 1 шт.	
7.	Ящики кабельные	село Черновка на площадке № 6	Строительство	2033	-	Тип – ЯКГ-20, 2 шт.	

№ п/п	Назначение и наименование объекта	Местоположение объекта	Вид работ, который планируется в целях размещения объекта	Срок, до которого планируется размещение объекта, годы	Основные характеристики объекта		Характеристики зон с особыми условиями использования территорий
					протяженность, км	иные характеристики	
8.	Кабель связи	село Черновка на ул. Демидова д. 8а, на ул. Школьной, на ул. Новостроевской, на ул. Тракторной, на ул. Завальской, на ул. Заречной	Строительство	2033	7,3	-	Установление зон с особыми условиями использования территорий в связи с размещением объекта не требуется
9.	Автоматическая телефонная станция 50/200 (200/163)	село Черновка на ул. Демидова, 8а	Реконструкция	2033	-	Увеличение емкости на 230 номеров	

3. Параметры функциональных зон, а также сведения о планируемых для размещения в них объектах регионального значения, объектах местного значения муниципального района Сергиевский, объектах местного значения сельского поселения Черновка, за исключением линейных объектов

Вид зоны	Тип застройки	Площадь, га	Максимальная этажность застройки	Максимальный размер санитарно-защитной зоны расположенных или планируемых к расположению в зоне объектов (метров) (устанавливается только для производственных, сельскохозяйственных зон и зон специального назначения)
Жилые зоны	-	342,836	3	-
	<p>Объекты регионального значения сельского поселения Черновка муниципального района Сергиевский Самарской области: фельдшерско-акушерский пункт в поселке Нива, ул. Школьная, 2, на 10 посещений в смену (реконструкция).</p> <p>Объекты местного значения муниципального района Сергиевский Самарской области: дошкольное образовательное учреждение в селе Черновка, ул. Школьная, на 80 мест; спортивный зал при общеобразовательном учреждении (начального общего образования) в селе Черновка, ул. Новостроевская, 12, площадью пола 174 кв. м (реконструкция).</p> <p>Объекты местного значения сельского поселения Черновка муниципального района Сергиевский Самарской области: канализационная насосная станция в селе Черновка на площадке № 6, производительность 250 куб. м/сут; канализационная насосная станция в селе Черновка на севере улицы Школьной, производительность 200 куб. м/сут; шкафной газорегуляторный пункт в селе Орловка, площадка № 16, производительность 220 куб. м/час; шкафной газорегуляторный пункт в поселке Новая Орловка, площадка № 12, производительность 280 куб. м/час;</p>			

	<p>шкафной газорегуляторный пункт в поселке Запрудный, площадка № 2, производительность 260 куб. м/час;</p> <p>комплектная трансформаторная подстанция ТП-209 в поселке Нива, ул. Школьная, ТП-10/0,4 кВ, 1 X 250кВА (реконструкция);</p> <p>комплектная трансформаторная подстанция ТП-803 в поселке Новая Орловка, площадка № 13, ТП-10/0,4 кВ, 1 X 250кВА (реконструкция);</p> <p>комплектная трансформаторная подстанция в поселке Новая Орловка, площадка № 12, ТП-10/0,4 кВ, 1 X 160кВА;</p> <p>комплектная трансформаторная подстанция ТП-4308 в поселке Запрудный, площадка № 18, ТП-10/0,4 кВ, 1 X 250кВА (реконструкция);</p> <p>комплектная трансформаторная подстанция в селе Орловка, площадка № 16, ТП-10/0,4 кВ, 1 X 250кВА;</p> <p>комплектная трансформаторная подстанция в селе Орловка, площадка № 14, ТП-10/0,4 кВ, 1 X 160кВА;</p> <p>комплектная трансформаторная подстанция ТП-607 в селе Черновка, площадка № 4, ТП-10/0,4 кВ, 1 X 100кВА;</p> <p>комплектная трансформаторная подстанция в селе Черновка, площадка № 6, ТП-10/0,4 кВ, 1 X 160кВА;</p> <p>комплектная трансформаторная подстанция ТП-607 в селе Черновка, ул. Тракторная, ТП-10/0,4 кВ, 1 X 250кВА;</p> <p>ящики кабельные в селе Черновка, ул. Заречная, тип – ЯКГ-20, 2 шт;</p> <p>ящики кабельные в селе Черновка, площадка № 1, тип – ЯКГ-10, 1 шт;</p> <p>ящики кабельные в селе Черновка, площадка № 2, тип – ЯКГ-20, 1 шт;</p> <p>ящики кабельные в селе Черновка, площадка № 3, тип – ЯКГ-20, 1 шт;</p> <p>ящики кабельные в селе Черновка, площадка № 4, тип – ЯКГ-20, 2 шт;</p> <p>ящики кабельные в селе Черновка, площадка № 5, тип – ЯКГ-20, 1 шт;</p> <p>ящики кабельные в селе Черновка, площадка № 6, тип – ЯКГ-20, 2 шт</p>
	<p>Развитие жилой зоны до 2033 года в селе Черновка планируется на следующих площадках:</p> <p>за счет уплотнения существующей застройки размещение 50 усадебных участков, площадью – 8,92 га, общая площадь жилого фонда усадебной застройки – 7500 кв. м, расчетная численность населения – 150 человек;</p> <p>на площадке № 1 в северной части села Черновка общей площадью территории 1,88 га, площадь под жилую застройку – 1,80 га, размещение 10 индивидуальных жилых домов, общая площадь жилого фонда составит 1500 кв. м, расчетная численность населения – 30 человек;</p> <p>на площадке № 2 в западной части села Черновка общей площадью территории 4,22 га, площадь под жилую застройку – 3,29 га, размещение 21 индивидуального жилого дома, общая площадь жилого фонда составит 3150 кв. м, расчетная численность населения – 63 человек;</p>

на площадке № 3 в юго-западной части села Черновка общей площадью территории 5,61 га, площадь под жилую застройку – 4,02 га, размещение 26 индивидуальных жилых домов, общая площадь жилого фонда составит 3900 кв. м, расчетная численность населения – 78 человек;

на площадке № 4 в юго-восточной части села Черновка общей площадью территории 7,29 га, площадь под жилую застройку – 5,09 га, размещение 32 индивидуальных жилых домов, общая площадь жилого фонда составит 4800 кв. м, расчетная численность населения – 96 человек;

на площадке № 5 в юго-восточной части села Черновка, по ул. Школьной общей площадью территории 2,13 га, площадь под жилую застройку – 2,27 га, размещение 14 индивидуальных жилых домов, общая площадь жилого фонда составит 2100 кв. м, расчетная численность населения – 42 человека;

на площадке № 6 в северной части села Черновка, по ул. Завальской, общей площадью территории 9,38 га, площадь под жилую застройку – 7,36 га, размещение 47 индивидуальных жилых домов, общая площадь жилого фонда составит 7050 кв. м, расчетная численность населения – 141 человек;

всего в селе Черновка планируется размещение 200 усадебных участков, общая площадь территории – 29,91 га, общая площадь жилого фонда составит 30 000 кв. м, расчетная численность населения – 600 человек.

Развитие жилой зоны до 2033 года в поселке Нива планируется на следующих площадках:

за счет уплотнения существующей застройки в центральной части поселка по ул. Степной – размещение 15 усадебных участков площадью 2,32 га, общая площадь жилого фонда усадебной застройки – 2250 кв. м, расчетная численность населения – 45 человек;

на площадке № 7 в юго-западной части поселка Нива общей площадью территории 3,21 га, площадь под жилую застройку – 2,66 га, размещение 16 индивидуальных жилых домов, общая площадь жилого фонда составит 2400 кв. м, расчетная численность населения – 48 человек;

на площадке № 8 в северо-восточной части поселка Нива общей площадью территории 11,55 га, площадь под жилую застройку – 9,10 га, размещение 56 индивидуальных жилых домов, общая площадь жилого фонда составит 8400 кв. м, расчетная численность населения – 168 человек;

на площадке № 9 в западной части поселка Нива общей площадью территории 1,45 га, площадь под жилую застройку – 1,22 га, размещение 8 индивидуальных жилых домов, общая площадь жилого фонда составит 1200 кв. м, расчетная численность населения – 24 человека;

на площадке № 10 южной части поселка Нива общей площадью территории 6,95 га, площадь под жилую застройку – 5,20 га, размещение 33 индивидуальных жилых домов, общая площадь жилого фонда составит 4950 кв. м, расчетная численность населения – 99 человек;

всего в поселке Нива планируется размещение 128 индивидуальных жилых домов на общей площади территории 23,76 га, общая площадь жилого фонда составит 19 200 кв. м, расчетная численность населения – 384 человека.

Развитие жилой зоны до 2033 года в поселке Новая Орловка планируется на следующих площадках:

за счет уплотнения существующей застройки в западной части поселка по ул. Школьной размещение 6 усадебных участков площадью 0,92 га, общая площадь жилого фонда усадебной застройки – 900 кв. м, расчетная численность населения – 18 человек;

за счет уплотнения существующей застройки в центральной части поселка по ул. Степной размещение 3 усадебных участков площадью 0,59 га, общая площадь жилого фонда усадебной застройки – 450 кв. м, расчетная численность населения – 9 человек;

на площадке № 11 в северо-западной части поселка Новая Орловка общей площадью территории 3,11 га, площадь под жилую застройку – 2,76 га, размещение 17 индивидуальных жилых домов, общая площадь жилого фонда составит 2550 кв. м, расчетная численность населения – 51 человек;

на площадке № 12 в южной части поселка Новая Орловка общей площадью территории 15 га, площадь под жилую застройку – 8,82 га, размещение 54 индивидуальных жилых домов, общая площадь жилого фонда составит 8100 кв. м, расчетная численность населения – 162 человека;

на площадке № 13 к северу от поселка Новая Орловка общей площадью территории 4,16 га, площадь под жилую застройку – 3,78 га, размещение 25 индивидуальных жилых домов, общая площадь жилого фонда составит 3750 кв. м, расчетная численность населения – 75 человек;

всего в поселке Новая Орловка планируется размещение 105 индивидуальных жилых домов на общей площади территории 16,87 га, общая площадь жилого фонда составит 15 750 кв. м, расчетная численность населения – 315 человек.

Развитие жилой зоны до 2033 года в селе Орловка планируется на следующих площадках

за счет уплотнения существующей застройки в северной части села по ул. Заречной размещение 20 усадебных участков площадью 3,57 га, общая площадь жилого фонда усадебной застройки – 3000 кв. м, расчетная численность населения – 60 человек;

за счет уплотнения существующей застройки в западной части села по ул. Школьной размещение 11 усадебных участков площадью 1,87 га, общая площадь жилого фонда усадебной застройки – 1650 кв. м, расчетная численность населения – 33 человека;

за счет уплотнения существующей застройки в центральной части села по ул. Школьной размещение 34 усадебных участков площадью 5,55 га, общая площадь жилого фонда усадебной застройки – 5100 кв. м, расчетная численность населения – 102 человека;

на площадке № 14 в восточной части села Орловка по ул. Школьной общей площадью территории 7,58 га, площадь под жилую застройку – 6,18 га, размещение 41 индивидуального жилого дома, общая площадь жилого фонда составит 6150 кв. м, расчетная численность населения – 123 человека;

на площадке № 15 в северо-западной части села Орловка по ул. Заречной общей площадью территории 4,1 га, площадь под жилую застройку – 3,34 га, размещение 22 индивидуальных жилых домов, общая площадь жилого фонда составит 3300 кв. м, расчетная численность населения – 66 человек;

на площадке № 16 в южной части села Орловка общей площадью территории 16,51 га, площадь под жилую застройку – 12,22 га, размещение 81 индивидуального жилого дома, общая площадь жилого фонда составит 12 150 кв. м, расчетная численность населения – 243 человека;

всего в селе Орловка планируется размещение 209 индивидуальных жилых домов на общей площади территории 32,73 га, общая площадь жилого фонда составит 31 350 кв. м, расчетная численность населения – 627 человек.

Развитие жилой зоны до 2033 года в поселке Запрудный планируется на следующих площадках:

на площадке № 17 в западной части поселка Запрудный по ул. № 1 общей площадью территории 7,47 га, площадь под жилую застройку – 5,22 га, размещение 35 индивидуальных жилых домов, общая площадь жилого фонда составит 5250 кв. м, расчетная численность населения – 105 человек;

на площадке № 18 в восточной части поселка Запрудный по ул. № 2 – 4 общей площадью территории 10,82 га, площадь под жилую застройку – 9,56 га, размещение 62 индивидуальных жилых домов, общая площадь жилого фонда составит 9 300 кв. м, расчетная численность населения – 186 человек;

всего в поселке Запрудный планируется размещение 97 индивидуальных жилых домов на общей площади территории 14,78 га, общая площадь жилого фонда составит 14 550 кв. м, расчетная численность населения – 291 человек;

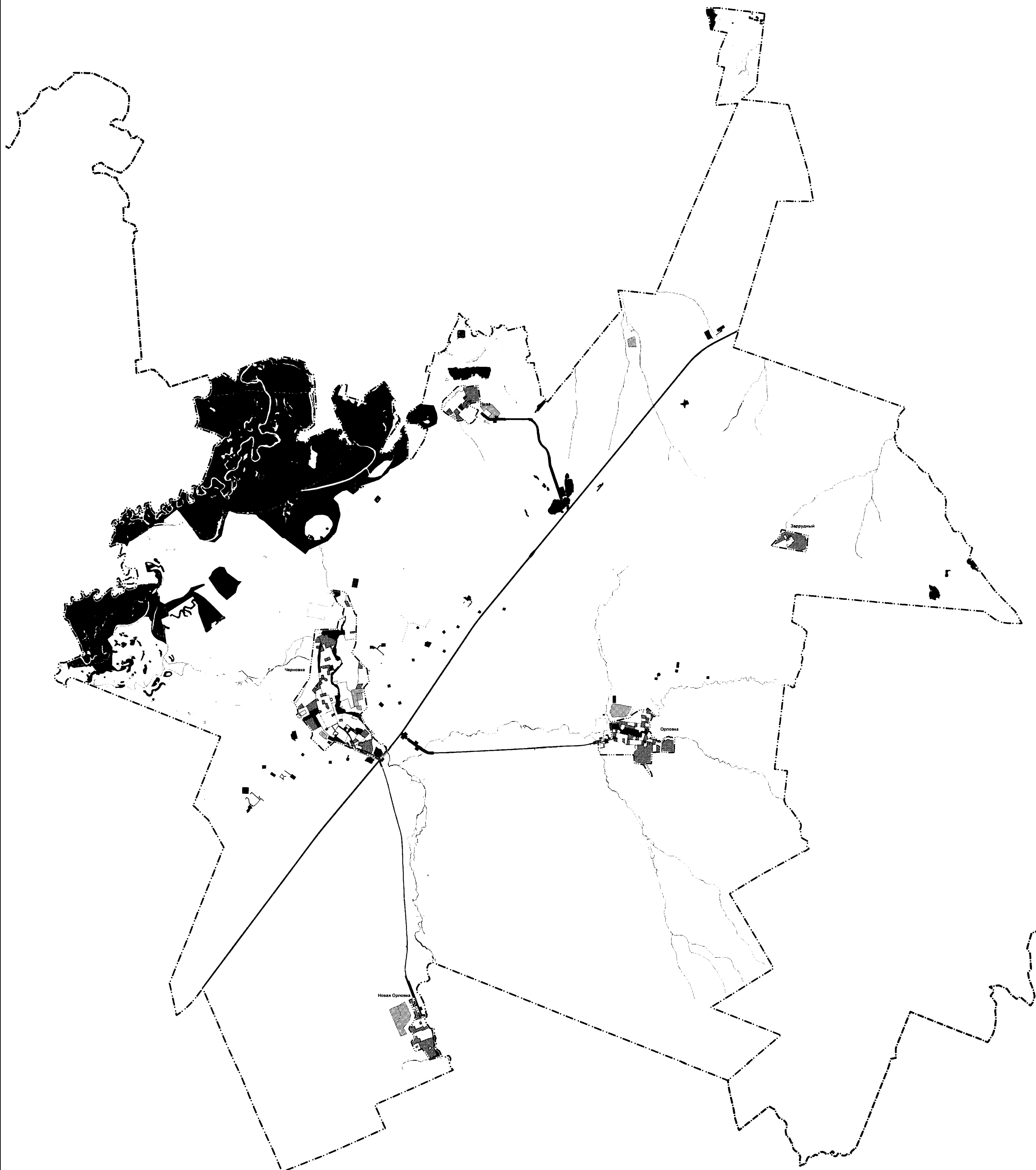
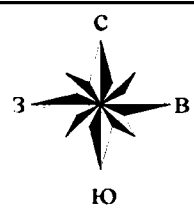
всего в сельском поселении Черновка планируется размещение 739 усадебных участков, общая площадь жилого фонда составит 147 403 кв. м, численность населения – 3 634 человека, средняя обеспеченность жилищным фондом составит 40,6 кв. м/чел.

Общественно-деловые зоны	-	4,5654	4	-
	<p>Объекты местного значения сельского поселения:</p> <p>бассейн в селе Черновка, ул. Новостроевская, площадью зеркала воды 300 кв. м;</p> <p>спортивный зал в селе Черновка, ул. Новостроевская, площадью 380 кв. м;</p> <p>сельский дом культуры «Восток» в селе Черновка, ул. Новостроевская, 13, на 250 мест (реконструкция);</p> <p>досуговый центр в селе Черновка, ул. Комарова, на 240 мест;</p> <p>досуговый центр в поселке Нива, ул. Заречная, на 200 мест;</p> <p>предприятие бытового обслуживания в селе Черновка, ул. Демидова, на 12 рабочих мест;</p> <p>предприятие бытового обслуживания в поселке Нива, ул. Степная, на 5 рабочих мест;</p> <p>предприятие бытового обслуживания в селе Орловка, ул. Школьная, на 5 рабочих мест;</p> <p>здание администрации сельского поселения в селе Черновка по ул. Новостроевской на 10 рабочих мест (реконструкция);</p> <p>автоматическая телефонная станция 50/200 (200/163), в селе Черновка, ул. Демидова, 8а (реконструкция, увеличение мощности на 230 номеров);</p> <p>комплектная трансформаторная подстанция в селе Черновка, ул. Центральная, ТП-10/0,4 кВ, 1 X 160кВА;</p> <p>комплектная трансформаторная подстанция в селе Черновка, ул. Новостроевская, ТП-10/0,4 кВ, 1 X 160кВА;</p> <p>комплектная трансформаторная подстанция в селе Черновка, ул. Комарова, ТП-10/0,4 кВ, 1 X 400кВА</p>			
Производственная зона	-	27,4829	3	50
	<p>Объекты местного значения сельского поселения:</p> <p>комплексное предприятие коммунально-бытового обслуживания в селе Черновка, ул. Новостроевская, с прачечной на 110 кг белья в смену, химчисткой на 10 кг вещей в смену, баней на 25 мест.</p>			

Производственные зоны, зоны инженерной и транспортной инфраструктур	-	131,3865	2	-
	<p>Объекты регионального значения:          трассовый пункт Самарского областного центра медицины катастроф на аварийно-опасном участке автодороги федерального значения М-5 «Урал» в селе Черновка на автодороге М-5 «Урал» 1072-1081 км, площадью 0,3 га.</p> <p>Объекты местного значения сельского поселения:          пожарный пирс на реке Черновка к западу от села Орловка, площадка 12x12 метров;          канализационно-очистные сооружения в селе Черновка к северо-востоку от села Черновка, производительностью 700 куб. м/сут;          комплектная трансформаторная подстанция в селе Черновка в районе очистных сооружений, ТП-10/0,4кВ, 1 X 63кВА-1шт</p>			
Зоны сельскохозяйственного использования	-	240,7248	2	300
	<p>Объекты местного значения сельского поселения:          канализационная насосная станция в селе Черновка на площадке № 5, производительность 35 куб. м/сут.;</p> <p>водозабор в селе Черновка, увеличение производительности на 542 куб. м/сут., в 5 км от села Черновка в сторону села Орловка (реконструкция);</p> <p>водозабор в поселке Запрудный производительностью 179 куб. м/сут., на северо-западе поселка;</p> <p>водонапорная башня в поселке Запрудный, 50 куб. м/сут., на юго-западе поселка;</p> <p>водонапорная башня в поселке Новая Орловка, 50 куб. м/сут., на юго-западе поселка;</p> <p>пожарный пирс на пруду в юго-восточной части поселка Нива, площадка 12x12 метров;</p> <p>водозабор в поселке Нива, увеличение производительности 179 куб. м/сут., на юго-востоке за границей поселка (реконструкция)</p>			
Зоны рекреационного назначения	-	72,6302	-	-
	<p>Объекты местного значения сельского поселения:          спортивная детская площадка в селе Черновка, ул. Комарова, площадью 0,3 га;          спортивная детская площадка в поселке Нива, ул. Заречная, площадью 0,2 га;          спортивная детская площадка в селе Орловка, ул. Школьная, площадью 0,2 га;</p>			

	<p>сквер в селе Черновка по ул. Новостроевской площадью 0,25 га (реконструкция);  сквер в селе Черновка по ул. Завальской площадью 0,61 га;  аллея в селе Черновка, по ул. Кооперативной площадью 1,22 га;  парк в селе Черновка по ул. Новостроевской площадью 0,51 га;  парк в поселке Нива по ул. Степной площадью 1,52 га;  водозабор в поселке Новая Орловка производительностью 165 куб. м/сут., на юго-востоке поселка;  комплектная трансформаторная подстанция ТП-210 в поселке Нива, ул. Степная, ТП-10/0,4 кВ, 1 X 400кВА (реконструкция);  комплектная трансформаторная подстанция в поселке Нива, Площадка № 8, ТП-10/0,4 кВ, 1 X 160кВА;-  комплектная трансформаторная подстанция ТП-208 в селе Черновка, ул. Завальская, ТП-10/0,4 кВ, 1 X 160кВА (реконструкция);  комплектная трансформаторная подстанция в селе Черновка, ул. Новостроевская, ТП-10/0,4 кВ, 1 X 250кВА;  шкафной газорегуляторный пункт в поселке Нива, площадка № 8, производительность 150 куб. м/час</p>			
Зона лесов				
Зоны специального назначения		3,0119		50
	<p>Объекты местного значения сельского поселения:  кладбище в селе Черновка к юго-западу от существующего кладбища, расширение на 0,4 га (реконструкция);  кладбище в поселке Нива к югу от существующего кладбища, расширение на 0,2 га (реконструкция);  кладбище в селе Орловка к востоку от существующего кладбища, расширение на 0,1 га (реконструкция);  кладбище в поселке Новая Орловка к западу от поселка, площадью 0,2 га;  кладбище в поселке Запрудный к северу от поселка, площадью 0,1 га</p>			

Карта границ населенных пунктов, входящих в состав сельского поселения Черновка  
 муниципального района Сергиевский Самарской области



**Условные обозначения**

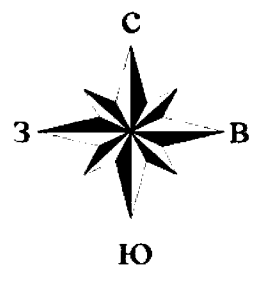
- Границы и места размещения территории государственного значения Республики Физическая
- Границы муниципального района
- Границы сельского поселения
- Границы населенного пункта

3229923/02133-2023/6 (64)									
Здание АО Самарский филиал Область Государственный информационный ресурс Самарской области Муниципальный район Сергиевский Самарской области									
Датум:	Масштаб:	Этап:	Лист:	Листы:	Сторона:	Автомат:	Масштаб:		
Содержание:	Вид:	№:	№:	№:	№:	№:	№:	№:	№:
Карты, планы, схемы, планы, планы и планы Черновка, Самарская область, Самарская область							И:	1	1:25000
Карты, планы, схемы, планы, планы и планы Черновка, Самарская область, Самарская область							МТ:	1	1:25000
Карты, планы, схемы, планы, планы и планы Черновка, Самарская область, Самарская область							МТ:	1	1:25000

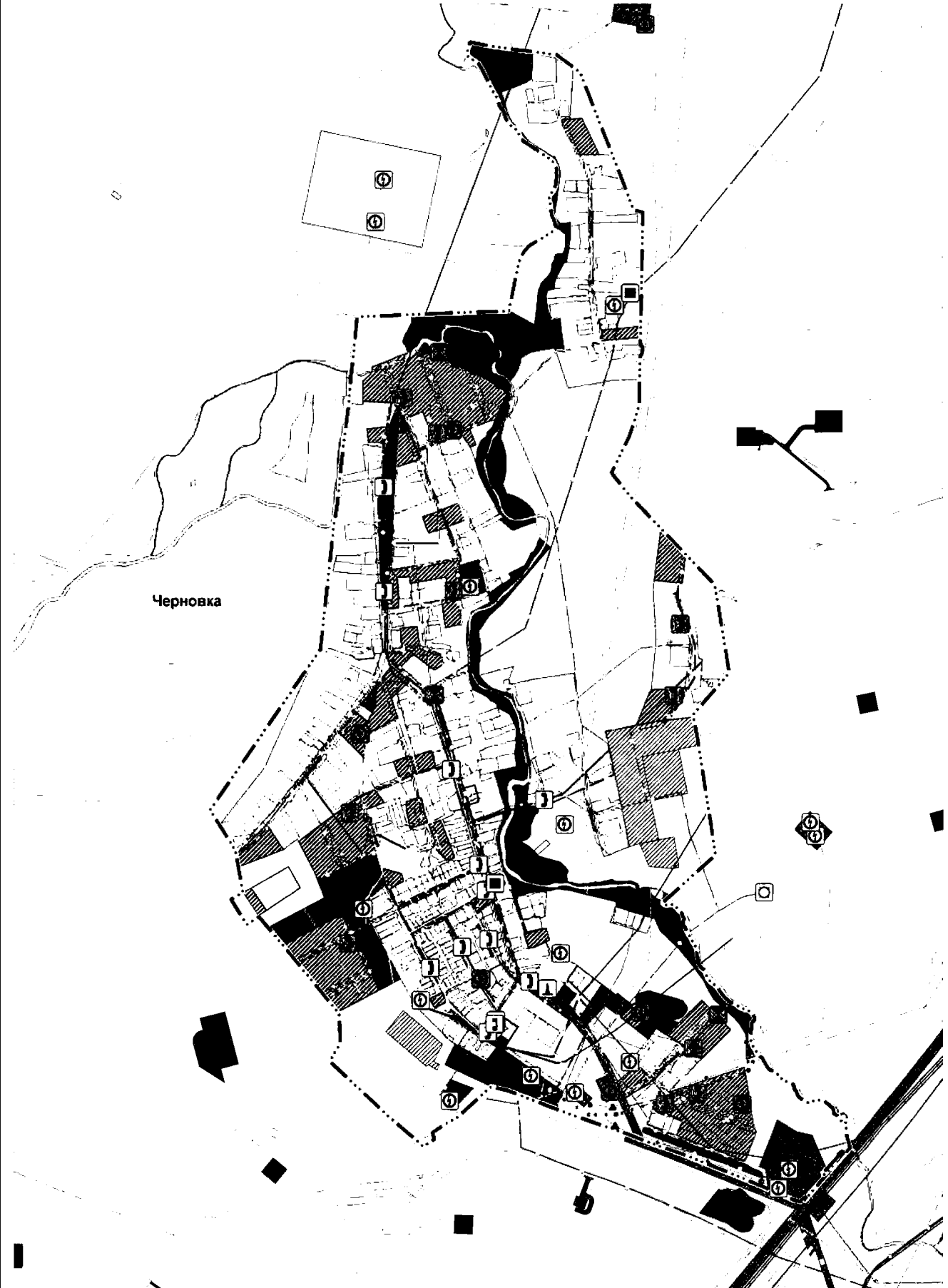




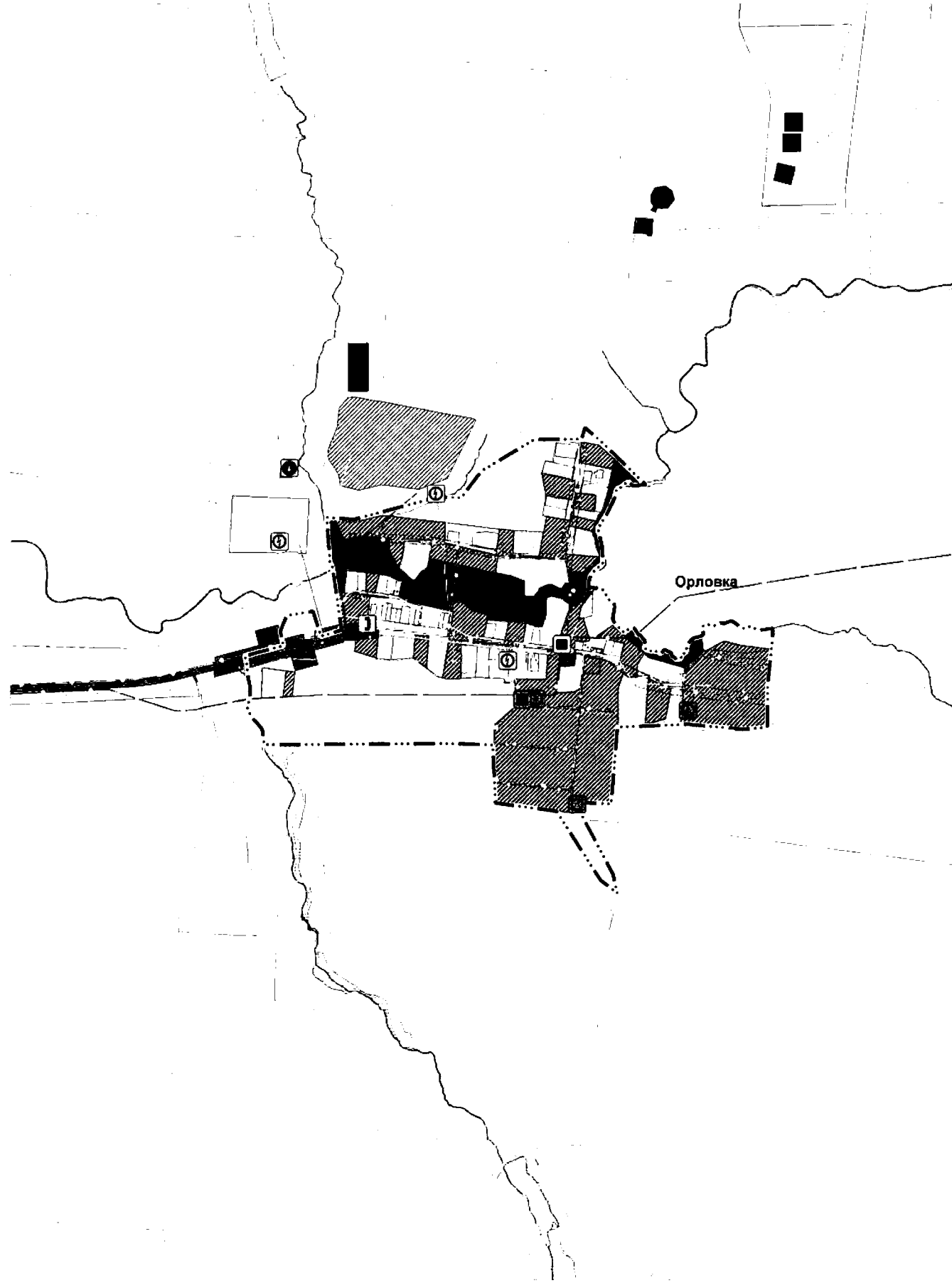
# Карта планируемого размещения объектов инженерной инфраструктуры местного значения сельского поселения Черновка муниципального района Сергиевский Самарской области



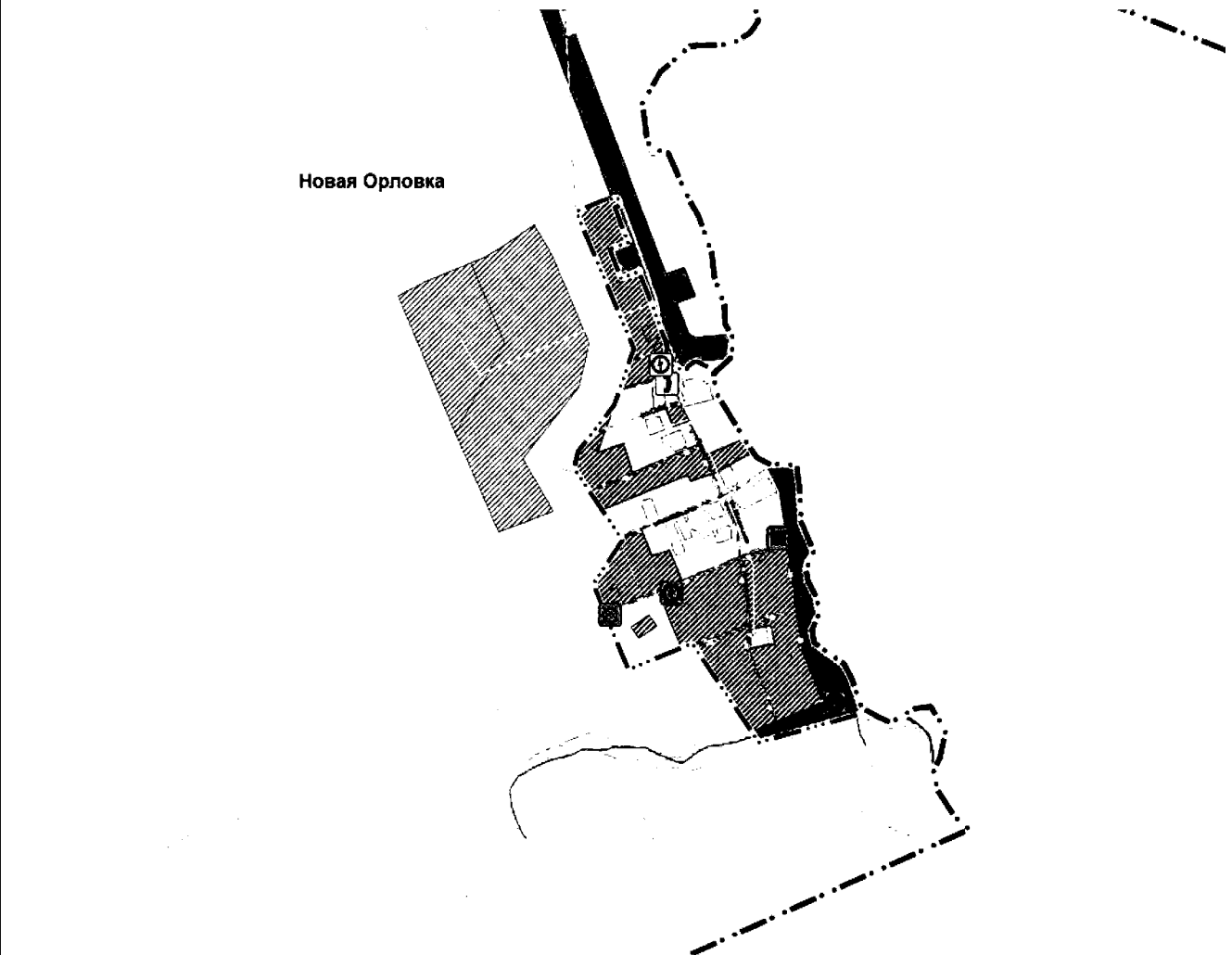
Карта планируемого размещения объектов инженерной инфраструктуры местного значения с. Черновка муниципального района Сергиевский Самарской области



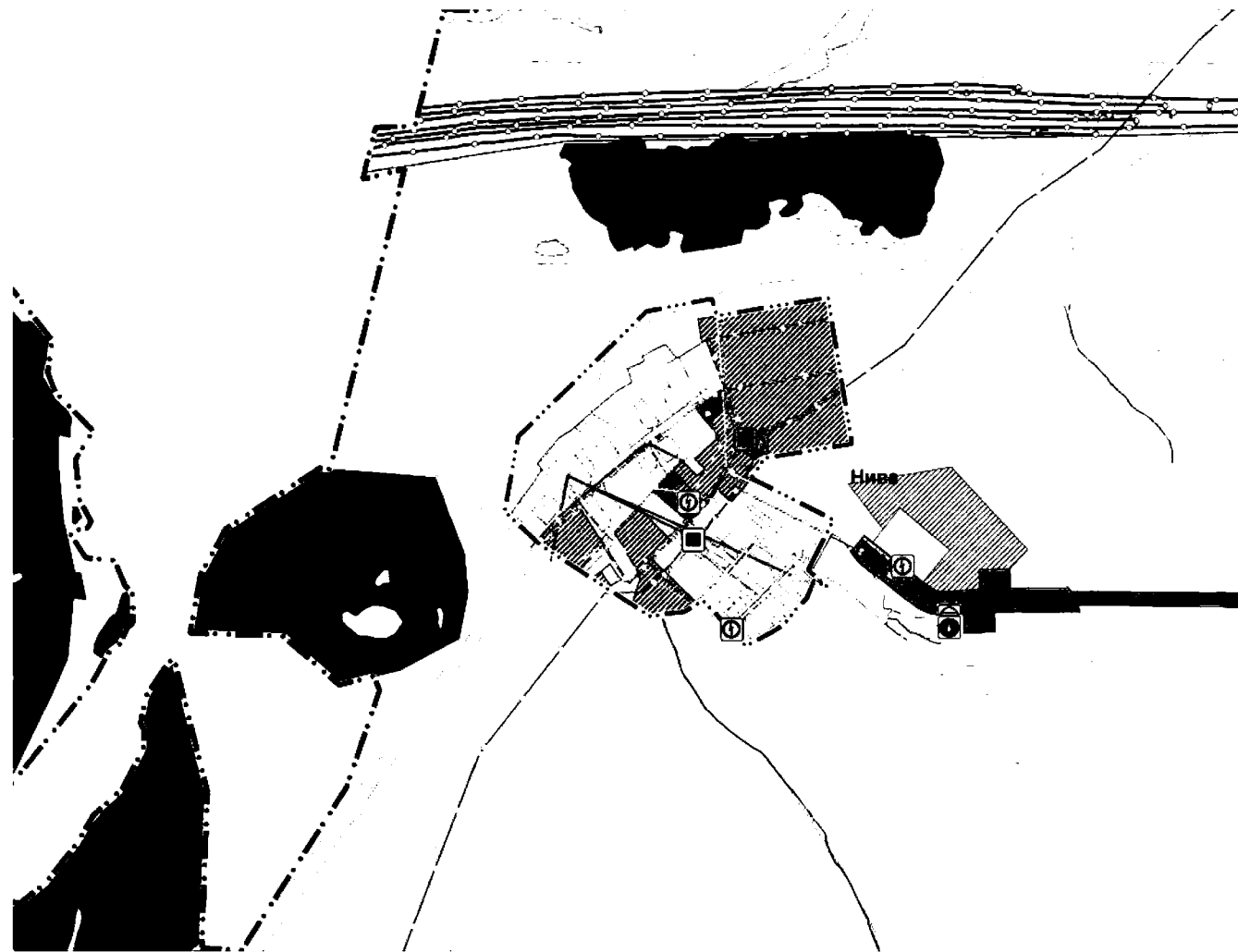
Карта планируемого размещения объектов инженерной инфраструктуры местного значения с. Орловка муниципального района Сергиевский Самарской области



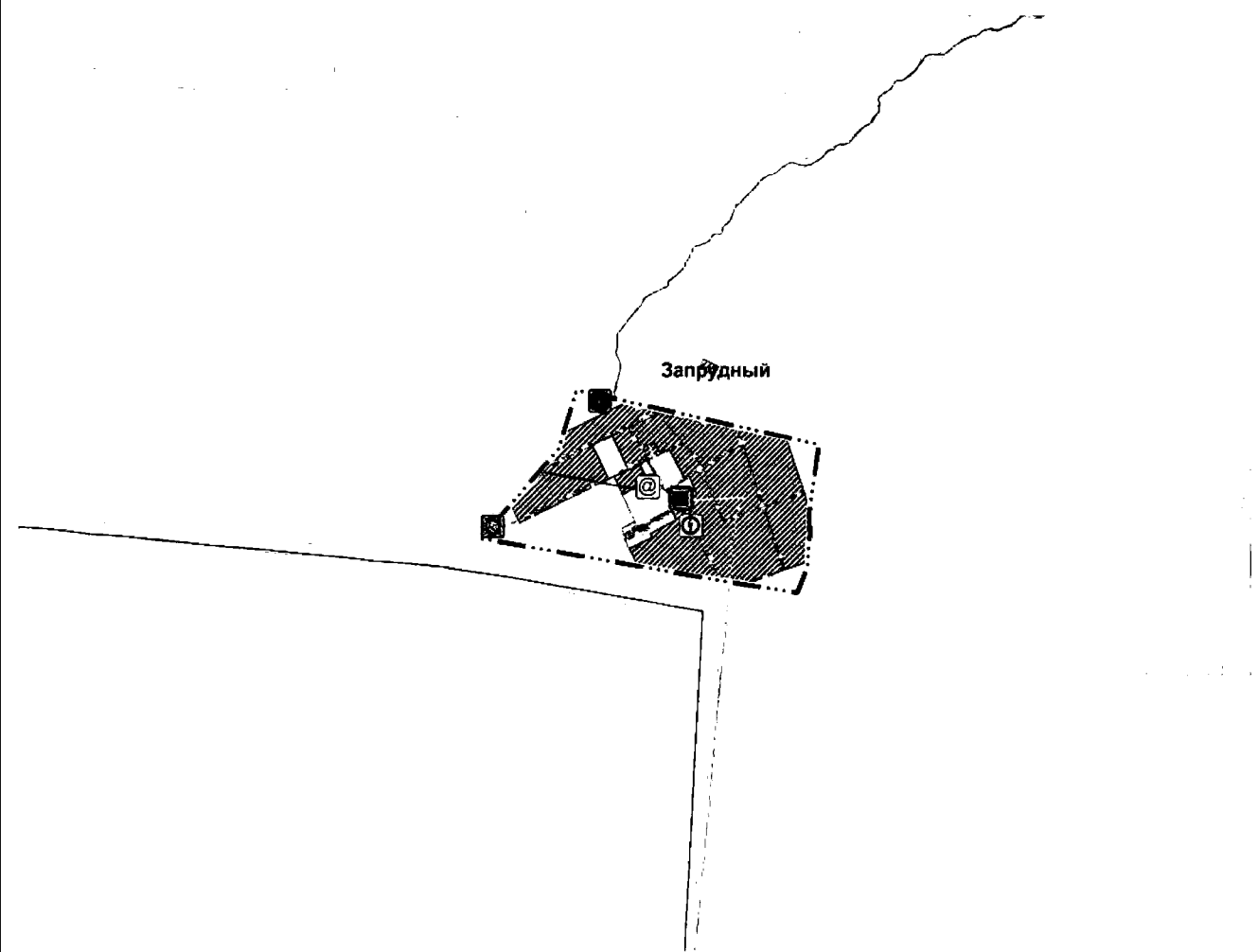
Карта планируемого размещения объектов инженерной инфраструктуры местного значения п. Новая Орловка муниципального района Сергиевский Самарской области



Карта планируемого размещения объектов инженерной инфраструктуры местного значения п. Нива муниципального района Сергиевский Самарской области



Карта планируемого размещения объектов инженерной инфраструктуры местного значения п. Запрудный муниципального района Сергиевский Самарской области



- Условные обозначения**
- Границы и линии в границах (районно-территориальное деление Российской Федерации)
  - Границы муниципального района
  - Границы сельского поселения
  - Границы населенного пункта
  - Функциональные зоны
  - Жилая зона
  - Общественно-деловая зона
  - Промышленные зоны: зоны инженерной и транспортной инфраструктур
  - Промышленная зона
  - Зоны сельскохозяйственного назначения
  - Зоны рекреационного назначения
  - Зона лесов
  - Зоны специального назначения
  - Объекты группировки в транспорт и инженерной инфраструктуры
  - Электростанция
  - Трансформаторная подстанция
  - Линия электропередачи (ЛЭП)
  - ЛЭП 500 кВ
  - ЛЭП 220 кВ
  - ЛЭП 110 кВ
  - ЛЭП 10 кВ
  - ЛЭП 0 кВ
  - Магистральные трубопроводы для транспортировки жидких и газообразных углеводородов
  - Магистральный газопровод
  - Объекты добычи и транспортировки газа
  - Пункт регулирования газа (ПРГ)
  - Резервуары для хранения газа
  - Газопровод распределительный высокого давления
  - Газопровод распределительный низкого давления
  - Объекты добычи и транспортировки жидких углеводородов
  - Фонд скважин
  - Трубопроводы жидких углеводородов
  - Нефтепровод попутной продукции
  - Объекты теплоснабжения
  - Источники тепловой энергии
  - Сеть теплоснабжения
  - Теплопровод распределительный (квартальный)
  - Объекты теплоснабжения
  - Водоотбор
  - Водоочистная станция
  - Артезианская скважина
  - Резервуар
  - Сеть водоснабжения
  - Водоход
  - Водопровод
  - Объекты водоснабжения
  - Канализационная насосная станция
  - Очистные сооружения
  - Сеть канализации
  - Канализация коллекторная
  - Канализация самотечная
  - Объекты связи
  - Иной объект связи
  - Автоматическая телефонная станция
  - Пункт коллективного доступа
  - Линия связи
  - Линия связи
  - Объекты радиочастотного использования
  - Памятник природы (Республиканский)
  - Природные объекты
  - Исторические объекты
  - Водоток (река, ручей, канал)
  - Водохранилище (пруд, озеро, обводненный карьер, водохранилище)
  - Водоотвод

3229923/02133-2023/8 (54)					
Заказчик: АО «Самаринфотранс» Объект: Планируемый объект инженерной инфраструктуры местного значения сельского поселения Черновка муниципального района Сергиевский Самарской области					
Имя	Фамилия	Пол	Подпись	Дата	
Директор	Мухомов А.Д.				
Исполнитель	Иванов А.В.				
Генеральный исполнительный директор ООО «Самаринфотранс»				Страница	1
ООО «Самаринфотранс» Самарская область				Лист	1
Муниципальное предприятие «Самаринфотранс» Самарская область				Масштаб	1:10000
Муниципальное предприятие «Самаринфотранс» Самарская область				М.П. города Самары	
Муниципальное предприятие «Самаринфотранс» Самарская область				Архитектурно-градостроительное бюро	

ПРИЛОЖЕНИЕ 6  
к постановлению Правительства  
Самарской области  
от 13.08.2025 № 455

Графическое описание  
местоположения границ населенных пунктов, входящий в состав сельского  
поселения Черновка муниципального района Сергиевский  
Самарской области

**ОПИСАНИЕ МЕСТОПОЛОЖЕНИЯ ГРАНИЦ**

границ населенного пункта – поселок Запрудный сельского поселения Черновка муниципального района  
Сергиевский Самарской области

(наименование объекта, местоположение границ которого описано (далее – объект))

## Раздел 1

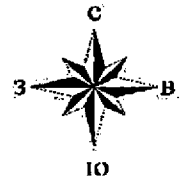
Сведения об объекте		
№ п/п	Характеристики объекта	Описание характеристик
1	2	3
1.	Местоположение объекта	446543, Самарская обл, Сергиевский р-н, Запрудный п.
2.	Площадь объекта +/- величина погрешности определения площади (Р+/- Дельта Р)	275738 кв.м ± 184 кв.м
3.	Иные характеристики объекта	–

Сведения о местоположении границ объекта					
1. Система координат МСК-63					
2. Сведения о характерных точках границ объекта					
Обозначение характерных точек границ	Координаты, м		Метод определения координат характерной точки	Средняя квадратическая погрешность положения характерной точки (M <sub>t</sub> ), м	Описание обозначения точки на местности (при наличии)
	X	Y			
1	2	3	4	5	6
1	447991.21	2227248.26	Картометрический метод	0.1	–
2	447843.14	2227203.5	Картометрический метод	0.10	–
3	447661.83	2227046.3	Картометрический метод	0.10	–
4	447623.05	2227012.68	Картометрический метод	0.10	–
5	447617.95	2227008.26	Картометрический метод	0.10	–
6	447616.99	2227013.73	Картометрический метод	0.10	–
7	447546.5	2227415.02	Картометрический метод	0.10	–
8	447509.8	2227623.94	Картометрический метод	0.10	–
9	447509.5	2227625.7	Картометрический метод	0.10	–
10	447508.84	2227629.87	Картометрический метод	0.10	–
11	447508.56	2227631.6	Картометрический метод	0.10	–
12	447505.7	2227649.63	Картометрический метод	0.10	–
13	447499.66	2227687.87	Картометрический метод	0.10	–
14	447498.94	2227692.41	Картометрический метод	0.10	–
15	447498.32	2227696.26	Картометрический метод	0.10	–
16	447481.36	2227803.53	Картометрический метод	0.10	–
17	447548.02	2227830.1	Картометрический метод	0.10	–
18	447601.72	2227831.92	Картометрический метод	0.10	–
19	447627.16	2227835.6	Картометрический метод	0.10	–
20	447680.19	2227833.42	Картометрический метод	0.10	–
21	447854.19	2227858.18	Картометрический метод	0.10	–
22	447931.06	2227515.99	Картометрический метод	0.10	–
23	447932.38	2227510.13	Картометрический метод	0.10	–
24	447946.07	2227449.18	Картометрический	0.10	–

Сведения о местоположении границ объекта					
1. Система координат МСК-63					
2. Сведения о характерных точках границ объекта					
Обозначение характерных точек границ	Координаты, м		Метод определения координат характерной точки	Средняя квадратическая погрешность положения характерной точки ( $M_t$ ), м	Описание обозначения точки на местности (при наличии)
	X	Y			
1	2	3	4	5	6
			метод		
25	447948.48	2227438.43	Картометрический метод	0.10	–
26	447969.56	2227344.58	Картометрический метод	0.10	–
27	447970.08	2227342.28	Картометрический метод	0.10	–
28	447989.12	2227257.56	Картометрический метод	0.10	–
29	447990.44	2227251.68	Картометрический метод	0.10	–
I	447991.21	2227248.26	Картометрический метод	0.10	–
3. Сведения о характерных точках части (частей) границы объекта					
Обозначение характерных точек части границы	Координаты, м		Метод определения координат характерной точки	Средняя квадратическая погрешность положения характерной точки ( $M_t$ ), м	Описание обозначения точки на местности (при наличии)
	X	Y			
1	2	3	4	5	6
–	–	–	–	–	–




План границ объекта



Масштаб 1:5500

Используемые условные знаки и обозначения:

-  Граница населенного пункта
- Поворотная точка
- "1" Подпись точки

Подпись \_\_\_\_\_ Дата «\_\_» \_\_\_\_\_ 20\_\_ г.

Место для оттиска печати лица, составившего описание местоположения границ объекта

**ОПИСАНИЕ МЕСТОПОЛОЖЕНИЯ ГРАНИЦ**  
**границ населенного пункта – поселок Нива сельского поселения Черновка муниципального района**  
**Сергиевский Самарской области**  
(наименование объекта, местоположение границ которого описано (далее – объект))

## Раздел 1

Сведения об объекте		
№ п/п	Характеристики объекта	Описание характеристик
1	2	3
1.	Местоположение объекта	446543, Самарская обл, Сергиевский р-н, Нива п.
2.	Площадь объекта +/- величина погрешности определения площади (Р+/- Дельта Р)	532737 кв.м ± 255 кв.м
3.	Иные характеристики объекта	–

Сведения о местоположении границ объекта					
1. Система координат МСК-63					
2. Сведения о характерных точках границ объекта					
Обозначение характерных точек границ	Координаты, м		Метод определения координат характерной точки	Средняя квадратическая погрешность положения характерной точки (M <sub>t</sub> ), м	Описание обозначения точки на местности (при наличии)
	X	Y			
1	2	3	4	5	6
1	450929.89	2219493.88	Картометрический метод	0.10	–
2	450743.12	2219460.08	Картометрический метод	0.10	–
3	450736.4	2219458.86	Картометрический метод	0.10	–
4	450732.36	2219463.22	Картометрический метод	0.10	–
5	450651.36	2219550.4	Картометрический метод	0.10	–
6	450573.48	2219669.43	Картометрический метод	0.10	–
7	450531.89	2219733	Картометрический метод	0.10	–
8	450464.87	2219837.26	Картометрический метод	0.10	–
9	450466.88	2219844.51	Картометрический метод	0.10	–
10	450470.2	2219856.54	Картометрический метод	0.10	–
11	450470.74	2219858.48	Картометрический метод	0.10	–
12	450473.79	2219869.54	Картометрический метод	0.10	–
13	450478.03	2219920.35	Картометрический метод	0.10	–
14	450507.05	2219970	Картометрический метод	0.10	–
15	450430.34	2220042.12	Картометрический метод	0.10	–
16	450390.32	2220079.76	Картометрический метод	0.10	–
17	450393.14	2220085.06	Картометрический метод	0.10	–
18	450428.55	2220151.59	Картометрический метод	0.10	–
19	450447.07	2220179.12	Картометрический метод	0.10	–
20	450482.53	2220207.15	Картометрический метод	0.10	–
21	450513.21	2220236.26	Картометрический метод	0.10	–
22	450560.84	2220256.9	Картометрический метод	0.10	–
23	450546.66	2220278.15	Картометрический метод	0.10	–
24	450541.2	2220286.06	Картометрический	0.10	–

Сведения о местоположении границ объекта					
1. Система координат МСК-63					
2. Сведения о характерных точках границ объекта					
Обозначение характерных точек границ	Координаты, м		Метод определения координат характерной точки	Средняя квадратическая погрешность положения характерной точки (M <sub>t</sub> ), м	Описание обозначения точки на местности (при наличии)
	X	Y			
1	2	3	4	5	6
			метод		
25	450544.72	2220287.92	Картометрический метод	0.10	–
26	450579.6	2220247.44	Картометрический метод	0.10	–
27	450585.47	2220240.62	Картометрический метод	0.10	–
28	450592.93	2220243.17	Картометрический метод	0.10	–
29	450604.42	2220250.1	Картометрический метод	0.10	–
30	450690.19	2220293.02	Картометрический метод	0.10	–
31	450699.43	2220297.65	Картометрический метод	0.10	–
32	450715.37	2220305.62	Картометрический метод	0.10	–
33	450822.23	2220094.74	Картометрический метод	0.10	–
34	450874.22	2220128.03	Картометрический метод	0.10	–
35	450911	2220353.19	Картометрический метод	0.10	–
36	451288.03	2220291.62	Картометрический метод	0.10	–
37	451241.41	2220006.19	Картометрический метод	0.10	–
38	451285.17	2219992.56	Картометрический метод	0.10	–
39	451252.5	2219826.24	Картометрический метод	0.10	–
40	451252.04	2219823.9	Картометрический метод	0.10	–
41	451249.28	2219821.08	Картометрический метод	0.10	–
1	450929.89	2219493.88	Картометрический метод	0.10	–
42	450945.77	2220033.97	Картометрический метод	0.10	–
43	450945.79	2220034.22	Картометрический метод	0.10	–
44	450941.9	2220034.34	Картометрический метод	0.10	–
45	450943.3	2220037.96	Картометрический метод	0.10	–
46	450943.07	2220038.06	Картометрический метод	0.10	–

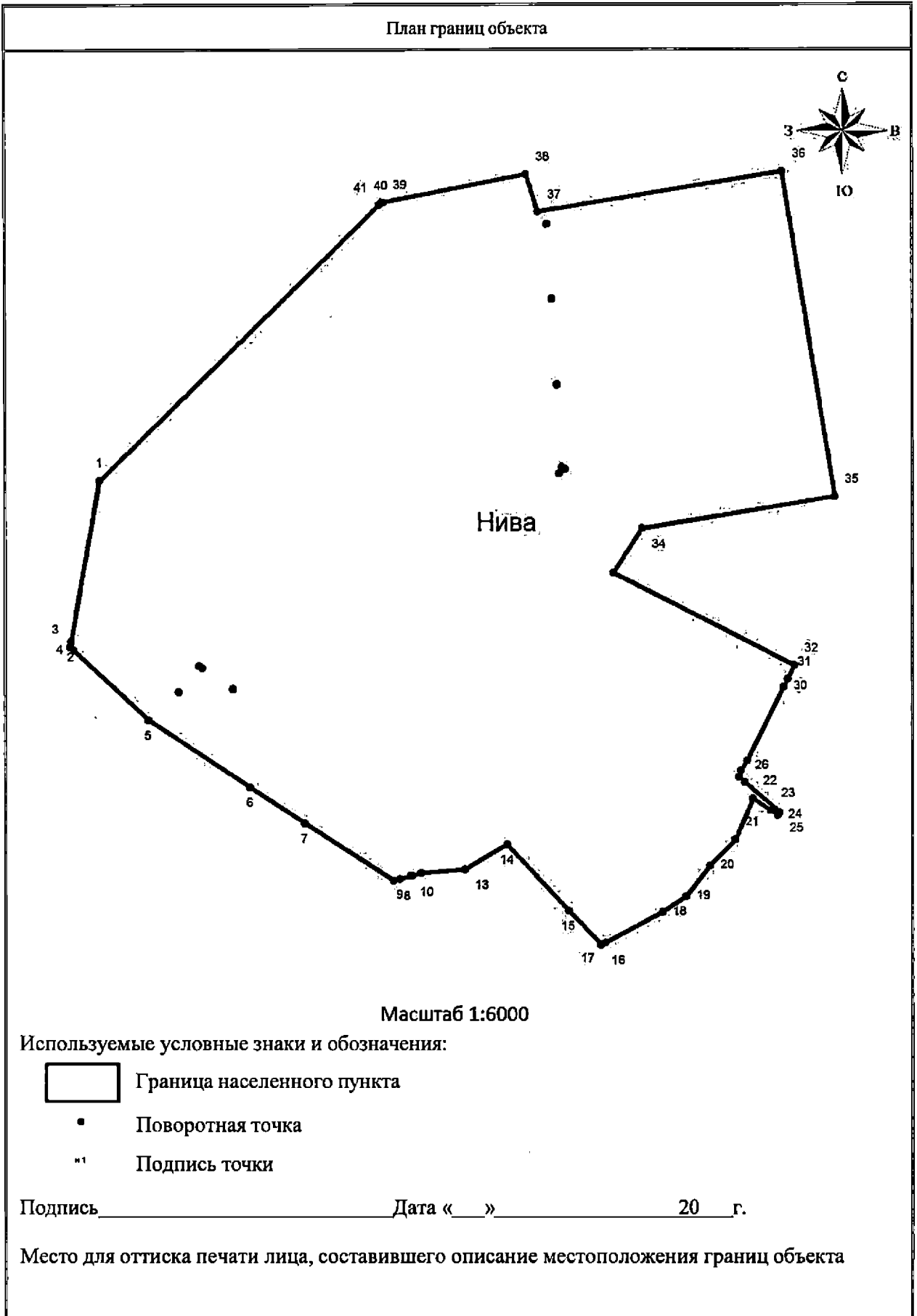
Сведения о местоположении границ объекта					
1. Система координат МСК-63					
2. Сведения о характерных точках границ объекта					
Обозначение характерных точек границ	Координаты, м		Метод определения координат характерной точки	Средняя квадратическая погрешность положения характерной точки (M <sub>t</sub> ), м	Описание обозначения точки на местности (при наличии)
	X	Y			
1	2	3	4	5	6
47	450941.55	2220034.1	Картометрический метод	0.10	—
42	450945.77	2220033.97	Картометрический метод	0.10	—
—					
48	450714.44	2219609.85	Картометрический метод	0.10	—
49	450712.08	2219613.32	Картометрический метод	0.10	—
50	450711.91	2219613.23	Картометрический метод	0.10	—
51	450714.27	2219609.74	Картометрический метод	0.10	—
48	450714.44	2219609.85	Картометрический метод	0.10	—
—					
52	450687.93	2219648.97	Картометрический метод	0.10	—
53	450687.93	2219649.17	Картометрический метод	0.10	—
54	450687.73	2219649.17	Картометрический метод	0.10	—
55	450687.73	2219648.97	Картометрический метод	0.10	—
52	450687.93	2219648.97	Картометрический метод	0.10	—
—					
56	451040.99	2220028.91	Картометрический метод	0.10	—
57	451041	2220029.11	Картометрический метод	0.10	—
58	451040.8	2220029.12	Картометрический метод	0.10	—
59	451040.79	2220028.92	Картометрический метод	0.10	—
56	451040.99	2220028.91	Картометрический метод	0.10	—
—					
60	451140.53	2220022.53	Картометрический метод	0.10	—
61	451140.53	2220022.73	Картометрический метод	0.10	—
62	451140.33	2220022.72	Картометрический метод	0.10	—
63	451140.33	2220022.52	Картометрический метод	0.10	—
60	451140.53	2220022.53	Картометрический метод	0.10	—

Сведения о местоположении границ объекта					
1. Система координат МСК-63					
2. Сведения о характерных точках границ объекта					
Обозначение характерных точек границ	Координаты, м		Метод определения координат характерной точки	Средняя квадратическая погрешность положения характерной точки (M <sub>t</sub> ), м	Описание обозначения точки на местности (при наличии)
	X	Y			
1	2	3	4	5	6
–					
64	450937.91	2220031.05	Картометрический метод	0.10	–
65	450937.92	2220031.25	Картометрический метод	0.10	–
66	450937.72	2220031.26	Картометрический метод	0.10	–
67	450937.71	2220031.06	Картометрический метод	0.10	–
64	450937.91	2220031.05	Картометрический метод	0.10	–
–					
68	450684.15	2219585.78	Картометрический метод	0.10	–
69	450684.16	2219585.98	Картометрический метод	0.10	–
70	450683.96	2219585.97	Картометрический метод	0.10	–
71	450683.95	2219585.77	Картометрический метод	0.10	–
68	450684.15	2219585.78	Картометрический метод	0.10	–
–					
72	451227.26	2220016.92	Картометрический метод	0.10	–
73	451227.27	2220017.12	Картометрический метод	0.10	–
74	451227.07	2220017.11	Картометрический метод	0.10	–
75	451227.06	2220016.91	Картометрический метод	0.10	–
72	451227.26	2220016.92	Картометрический метод	0.10	–
3. Сведения о характерных точках части (частей) границы объекта					
Обозначение характерных точек части границы	Координаты, м		Метод определения координат характерной точки	Средняя квадратическая погрешность положения характерной точки (M <sub>t</sub> ), м	Описание обозначения точки на местности (при наличии)
	X	Y			
1	2	3	4	5	6
–	–	–	–	–	–

## Раздел 3

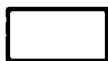

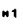
Сведения о местоположении изменённых (уточнённых) границ объекта							
1. Система координат							
2. Сведения о характерных точках границ объекта							
Обозначение характерных точек границ	Существующие координаты, м		Изменённые (уточнённые) координаты, м		Метод определения координат характерной точки	Средняя квадратическая погрешность положения характерной точки (Mt), м	Описание обозначения точки на местности (при наличии)
	X	Y	X	Y			
1	2	3	4	5	6	7	8
-							
					-	-	-
3. Сведения о характерных точках части (частей) границы объекта							
Обозначение характерных точек границ	Существующие координаты, м		Изменённые (уточнённые) координаты, м		Метод определения координат характерной точки	Средняя квадратическая погрешность положения характерной точки (Mt), м	Описание обозначения точки на местности (при наличии)
	X	Y	X	Y			
I	2	3	4	5	6	7	8
Часть № -							
					-	-	-

План границ объекта



Масштаб 1:6000

Используемые условные знаки и обозначения:

-  Граница населенного пункта
-  Поворотная точка
-  Подпись точки

Подпись \_\_\_\_\_ Дата « » 20 г.

Место для оттиска печати лица, составившего описание местоположения границ объекта

**ОПИСАНИЕ МЕСТОПОЛОЖЕНИЯ ГРАНИЦ**

границ населенного пункта – поселок Новая Орловка сельского поселения Черновка муниципального района Сергиевский Самарской области

(наименование объекта, местоположение границ которого описано (далее – объект)

## Раздел 1

Сведения об объекте		
№ п/п	Характеристики объекта	Описание характеристик
1	2	3
1.	Местоположение объекта	446543, Самарская обл, Сергиевский р-н, Новая Орловка п.
2.	Площадь объекта +/- величина погрешности определения площади (Р +/- Дельта Р)	440954± 232 кв.м
3.	Иные характеристики объекта	–

Сведения о местоположении границ объекта					
1. Система координат МСК-63					
2. Сведения о характерных точках границ объекта					
Обозначение характерных точек границ	Координаты, м		Метод определения координат характерной точки	Средняя квадратическая погрешность положения характерной точки (M <sub>t</sub> ), м	Описание обозначения точки на местности (при наличии)
	X	Y			
1	2	3	4	5	6
1	437216.72	2218720.83	Картометрический метод	0.10	–
2	436864.7	2218868.96	Картометрический метод	0.10	–
3	436843.68	2218861.62	Картометрический метод	0.10	–
4	436837.18	2218859.36	Картометрический метод	0.10	–
5	436773.68	2218837.21	Картометрический метод	0.10	–
6	436757.4	2218831.53	Картометрический метод	0.10	–
7	436740.9	2218825.78	Картометрический метод	0.10	–
8	436719.26	2218818.23	Картометрический метод	0.10	–
9	436600	2218725.16	Картометрический метод	0.10	–
10	436557.59	2218715.38	Картометрический метод	0.10	–
11	436511.92	2218745.91	Картометрический метод	0.10	–
12	436371.14	2218841.12	Картометрический метод	0.10	–
13	436370.04	2218838.43	Картометрический метод	0.10	–
14	436260.3	2218764.51	Картометрический метод	0.10	–
15	436040.35	2218854.63	Картометрический метод	0.10	–
16	436107.53	2219018.59	Картометрический метод	0.10	–
17	435879.12	2219172.6	Картометрический метод	0.10	–
18	435870.48	2219178.43	Картометрический метод	0.10	–
19	435868.76	2219179.6	Картометрический метод	0.10	–
20	435853.71	2219189.74	Картометрический метод	0.10	–
21	435902.09	2219363.39	Картометрический метод	0.10	–
22	435903.74	2219369.3	Картометрический метод	0.10	–
23	435923.48	2219440.17	Картометрический метод	0.10	–
24	435924.02	2219442.11	Картометрический	0.10	–

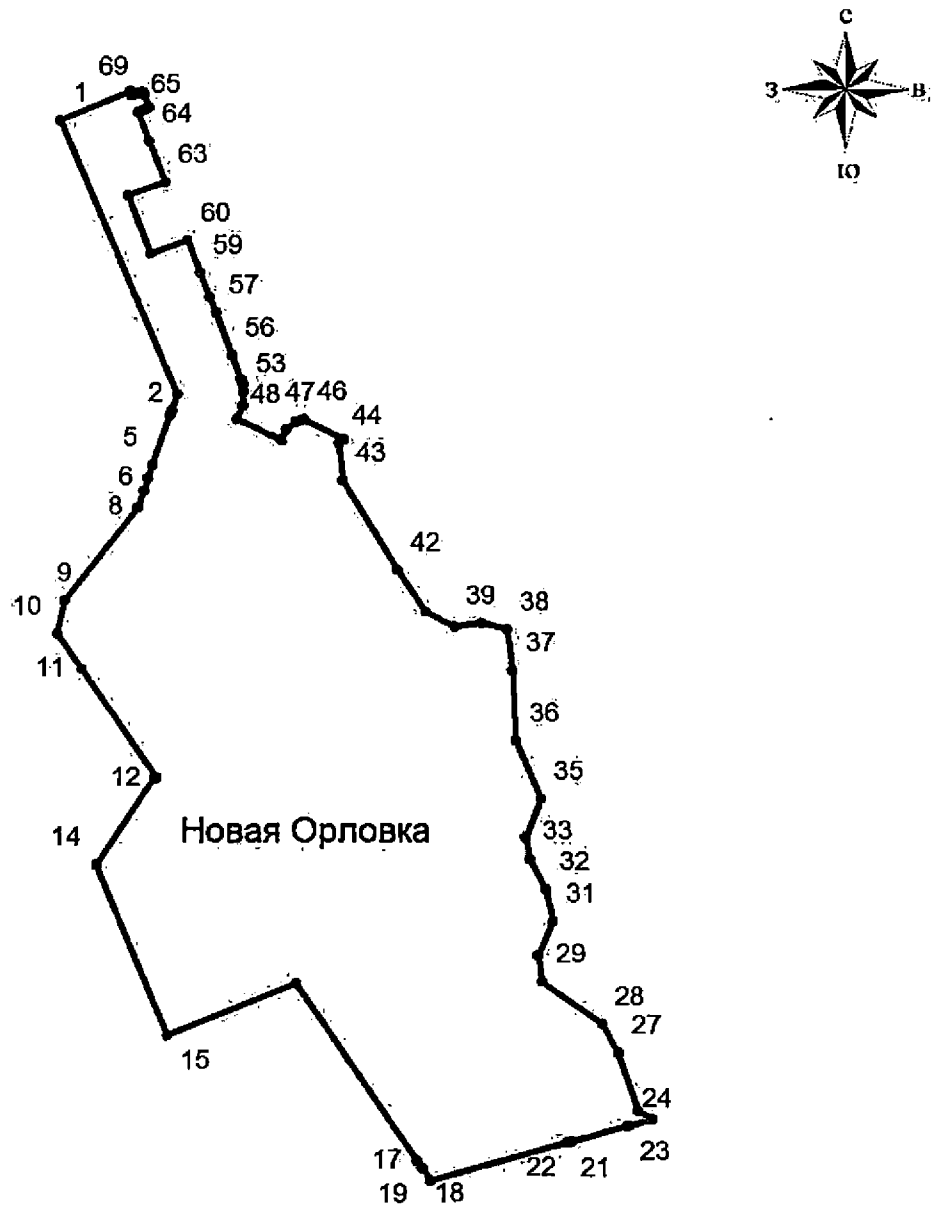
Сведения о местоположении границ объекта					
1. Система координат МСК-63					
2. Сведения о характерных точках границ объекта					
Обозначение характерных точек границ	Координаты, м		Метод определения координат характерной точки	Средняя квадратическая погрешность положения характерной точки (M <sub>t</sub> ), м	Описание обозначения точки на местности (при наличии)
	X	Y			
1	2	3	4	5	6
			метод		
25	435932.35	2219472.02	Картометрический метод	0.10	—
26	435942.88	2219454.1	Картометрический метод	0.10	—
27	436017.38	2219428.85	Картометрический метод	0.10	—
28	436054.74	2219408.39	Картометрический метод	0.10	—
29	436109.01	2219332.56	Картометрический метод	0.10	—
30	436142.54	2219326.83	Картометрический метод	0.10	—
31	436186.66	2219345.97	Картометрический метод	0.10	—
32	436227.98	2219337.22	Картометрический метод	0.10	—
33	436267.46	2219316.32	Картометрический метод	0.10	—
34	436294.82	2219311.2	Картометрический метод	0.10	—
35	436344.08	2219330.89	Картометрический метод	0.10	—
36	436419.02	2219298.98	Картометрический метод	0.10	—
37	436509.2	2219294.53	Картометрический метод	0.10	—
38	436562.12	2219288.08	Картометрический метод	0.10	—
39	436570.69	2219255.83	Картометрический метод	0.10	—
40	436565.9	2219221.36	Картометрический метод	0.10	—
41	436585.14	2219184.67	Картометрический метод	0.10	—
42	436638.62	2219148.53	Картометрический метод	0.10	—
43	436753.61	2219079.03	Картометрический метод	0.10	—
44	436801.3	2219074.58	Картометрический метод	0.10	—
45	436806.52	2219080.35	Картометрический метод	0.10	—
46	436831.62	2219030.52	Картометрический метод	0.10	—
47	436831.27	2219026.91	Картометрический метод	0.10	—

Сведения о местоположении границ объекта					
1. Система координат МСК-63					
2. Сведения о характерных точках границ объекта					
Обозначение характерных точек границ	Координаты, м		Метод определения координат характерной точки	Средняя квадратическая погрешность положения характерной точки (M <sub>c</sub> ), м	Описание обозначения точки на местности (при наличии)
	X	Y			
1	2	3	4	5	6
48	436828.53	2219020.26	Картометрический метод	0.10	–
49	436819.58	2219008.31	Картометрический метод	0.10	–
50	436805.64	2219001.76	Картометрический метод	0.10	–
51	436832.4	2218944.72	Картометрический метод	0.10	–
52	436849.02	2218952.53	Картометрический метод	0.10	–
53	436867.44	2218953.04	Картометрический метод	0.10	–
54	436877.22	2218952.7	Картометрический метод	0.10	–
55	436883.5	2218950.1	Картометрический метод	0.10	–
56	436914.56	2218938.78	Картометрический метод	0.10	–
57	436968.95	2218918.65	Картометрический метод	0.10	–
58	436989.88	2218910.37	Картометрический метод	0.10	–
59	437020.73	2218898.6	Картометрический метод	0.10	–
60	437062.52	2218882.66	Картометрический метод	0.10	–
61	437045.12	2218835.74	Картометрический метод	0.10	–
62	437120.2	2218807.28	Картометрический метод	0.10	–
63	437136.95	2218854.39	Картометрический метод	0.10	–
64	437189.49	2218834.31	Картометрический метод	0.10	–
65	437226.93	2218820.06	Картометрический метод	0.10	–
66	437229.1	2218825.38	Картометрический метод	0.10	–
67	437230.68	2218829.23	Картометрический метод	0.10	–
68	437233.22	2218834.43	Картометрический метод	0.10	–
69	437249.84	2218827.48	Картометрический метод	0.10	–
70	437252.71	2218826.27	Картометрический метод	0.10	–
71	437251.36	2218821.28	Картометрический метод	0.10	–
72	437248.5	2218812.4	Картометрический	0.10	–

Сведения о местоположении границ объекта					
1. Система координат МСК-63					
2. Сведения о характерных точках границ объекта					
Обозначение характерных точек границ	Координаты, м		Метод определения координат характерной точки	Средняя квадратическая погрешность положения характерной точки ( $M_t$ ), м	Описание обозначения точки на местности (при наличии)
	X	Y			
1	2	3	4	5	6
			метод		
73	437248.37	2218811.99	Картометрический метод	0.10	–
74	437253.39	2218810.12	Картометрический метод	0.10	–
1	437216.72	2218720.83	Картометрический метод	0.10	–
3. Сведения о характерных точках части (частей) границы объекта					
Обозначение характерных точек части границы	Координаты, м		Метод определения координат характерной точки	Средняя квадратическая погрешность положения характерной точки ( $M_t$ ), м	Описание обозначения точки на местности (при наличии)
	X	Y			
1	2	3	4	5	6
–	–	–	–	–	–



План границ объекта



Масштаб 1:9000

Используемые условные знаки и обозначения:

□ Граница населенного пункта

• Поворотная точка

” Подпись точки

Подпись \_\_\_\_\_ Дата «\_\_» \_\_\_\_\_ 20\_\_ г.

Место для оттиска печати лица, составившего описание местоположения границ объекта

## ОПИСАНИЕ МЕСТОПОЛОЖЕНИЯ ГРАНИЦ

границ населенного пункта – село Орловка сельского поселения Черновка муниципального района  
Сергиевский Самарской области

(наименование объекта, местоположение границ которого описано (далее – объект))

## Раздел 1

Сведения об объекте		
№ п/п	Характеристики объекта	Описание характеристик
1	2	3
1.	Местоположение объекта	446543, Самарская обл, Сергиевский р-н, Орловка с.
2.	Площадь объекта +/- величина погрешности определения площади (Р +/- Дельта Р)	1193589± 382 кв.м
3.	Иные характеристики объекта	–

Сведения о местоположении границ объекта					
1. Система координат МСК-63					
2. Сведения о характерных точках границ объекта					
Обозначение характерных точек границ	Координаты, м		Метод определения координат характерной точки	Средняя квадратическая погрешность положения характерной точки (M <sub>t</sub> ), м	Описание обозначения точки на местности (при наличии)
	X	Y			
1	2	3	4	5	6
1	443600.43	2223314.03	Картометрический метод	0.10	–
2	443556.54	2223316.23	Картометрический метод	0.10	–
3	443451.16	2223324.28	Картометрический метод	0.10	–
4	443434.3	2223332.28	Картометрический метод	0.10	–
5	443433.3	2223332.48	Картометрический метод	0.10	–
6	443432.27	2223332.63	Картометрический метод	0.10	–
7	443244.14	2223360.23	Картометрический метод	0.10	–
8	443244.14	2223360.24	Картометрический метод	0.10	–
9	443227.54	2223362.66	Картометрический метод	0.10	–
10	443223.4	2223363.28	Картометрический метод	0.10	–
11	443214.28	2223332.65	Картометрический метод	0.10	–
12	443204.52	2223299.9	Картометрический метод	0.10	–
13	443202.72	2223293.85	Картометрический метод	0.10	–
14	443203.28	2223293.67	Картометрический метод	0.10	–
15	443204.04	2223293.44	Картометрический метод	0.10	–
16	443207.88	2223292.24	Картометрический метод	0.10	–
17	443209.61	2223291.69	Картометрический метод	0.10	–
18	443286.87	2223267.52	Картометрический метод	0.10	–
19	443271.44	2223179.31	Картометрический метод	0.10	–
20	443219.4	2223157.77	Картометрический метод	0.10	–
21	443191.9	2223163.76	Картометрический метод	0.10	–
22	443191.78	2223163.79	Картометрический метод	0.10	–
23	443182.17	2223165.88	Картометрический метод	0.10	–
24	443171.24	2223168.26	Картометрический метод	0.10	–

Сведения о местоположении границ объекта					
1. Система координат МСК-63					
2. Сведения о характерных точках границ объекта					
Обозначение характерных точек границ	Координаты, м		Метод определения координат характерной точки	Средняя квадратическая погрешность положения характерной точки (M <sub>t</sub> ), м	Описание обозначения точки на местности (при наличии)
	X	Y			
1	2	3	4	5	6
25	443136.86	2223039.08	Картометрический метод	0.10	–
26	443134.02	2223039.82	Картометрический метод	0.10	–
27	443132.52	2223040.2	Картометрический метод	0.10	–
28	443127.68	2223041.44	Картометрический метод	0.10	–
29	443122.86	2223042.68	Картометрический метод	0.10	–
30	443120.94	2223043.18	Картометрический метод	0.10	–
31	443119.71	2223043.5	Картометрический метод	0.10	–
32	443118.5	2223043.81	Картометрический метод	0.10	–
33	443115.84	2223044.5	Картометрический метод	0.10	–
34	443113.66	2223045.05	Картометрический метод	0.10	–
35	443113.18	2223045.17	Картометрический метод	0.10	–
36	443112.68	2223045.23	Картометрический метод	0.10	–
37	443105.98	2223045.96	Картометрический метод	0.10	–
38	443102.31	2223046.35	Картометрический метод	0.10	–
39	443096	2223047.03	Картометрический метод	0.10	–
40	443058.52	2223051.07	Картометрический метод	0.10	–
41	443032.84	2223056.89	Картометрический метод	0.10	–
42	443017.68	2223055.74	Картометрический метод	0.10	–
43	443007.32	2223055.88	Картометрический метод	0.10	–
44	442962.05	2223048.11	Картометрический метод	0.10	–
45	442931.86	2223061.64	Картометрический метод	0.10	–
46	442918	2223074.49	Картометрический метод	0.10	–
47	442904.72	2223086.26	Картометрический метод	0.10	–
48	442893.7	2223095.5	Картометрический метод	0.10	–
49	442885.91	2223098.08	Картометрический	0.10	–

Сведения о местоположении границ объекта					
1. Система координат МСК-63					
2. Сведения о характерных точках границ объекта					
Обозначение характерных точек границ	Координаты, м		Метод определения координат характерной точки	Средняя квадратическая погрешность положения характерной точки (M <sub>t</sub> ), м	Описание обозначения точки на местности (при наличии)
	X	Y			
1	2	3	4	5	6
			метод		
50	442880.22	2223099.88	Картометрический метод	0.10	–
51	442874.21	2223099.06	Картометрический метод	0.10	–
52	442865.6	2223098.42	Картометрический метод	0.10	–
53	442859.51	2223098.42	Картометрический метод	0.10	–
54	442852.71	2223101.22	Картометрический метод	0.10	–
55	442846.94	2223103.84	Картометрический метод	0.10	–
56	442840.19	2223104.82	Картометрический метод	0.10	–
57	442840.1	2223178.12	Картометрический метод	0.10	–
58	442840.62	2223300.14	Картометрический метод	0.10	–
59	442842.7	2223591.3	Картометрический метод	0.10	–
60	442843.61	2223688.52	Картометрический метод	0.10	–
61	442841.97	2223788.13	Картометрический метод	0.10	–
62	442838.75	2223867.22	Картометрический метод	0.10	–
63	442838.69	2223868.76	Картометрический метод	0.10	–
64	442838.69	2223868.78	Картометрический метод	0.10	–
65	442644.32	2223878.52	Картометрический метод	0.10	–
66	442617.27	2224082.99	Картометрический метод	0.10	–
67	442386.95	2224229.66	Картометрический метод	0.10	–
68	442343.02	2224285.81	Картометрический метод	0.10	–
69	442406.82	2224271.82	Картометрический метод	0.10	–
70	442587.96	2224175.63	Картометрический метод	0.10	–
71	442633.66	2224151.38	Картометрический метод	0.10	–
72	442644.03	2224145.87	Картометрический метод	0.10	–
73	442647.74	2224143.9	Картометрический метод	0.10	–

Сведения о местоположении границ объекта					
1. Система координат МСК-63					
2. Сведения о характерных точках границ объекта					
Обозначение характерных точек границ	Координаты, м		Метод определения координат характерной точки	Средняя квадратическая погрешность положения характерной точки (M <sub>t</sub> ), м	Описание обозначения точки на местности (при наличии)
	X	Y			
1	2	3	4	5	6
74	442647.4	2224150.3	Картометрический метод	0.10	—
75	442641.34	2224265.82	Картометрический метод	0.10	—
76	442898.34	2224286.95	Картометрический метод	0.10	—
77	442908.27	2224525.06	Картометрический метод	0.10	—
78	442906.36	2224544.66	Картометрический метод	0.10	—
79	442890.58	2224706.2	Картометрический метод	0.10	—
80	442894.05	2224747.01	Картометрический метод	0.10	—
81	442897.02	2224781.88	Картометрический метод	0.10	—
82	442899.38	2224785.87	Картометрический метод	0.10	—
83	442901.27	2224789.05	Картометрический метод	0.10	—
84	442928.48	2224789.15	Картометрический метод	0.10	—
85	443042.02	2224790.04	Картометрический метод	0.10	—
86	443157.64	2224802.67	Картометрический метод	0.10	—
87	443197.26	2224806	Картометрический метод	0.10	—
88	443212.88	2224807.26	Картометрический метод	0.10	—
89	443228.56	2224807.56	Картометрический метод	0.10	—
90	443227.68	2224792.32	Картометрический метод	0.10	—
91	443224.16	2224777.06	Картометрический метод	0.10	—
92	443223.63	2224760.48	Картометрический метод	0.10	—
93	443230.12	2224744.5	Картометрический метод	0.10	—
94	443235.06	2224732.94	Картометрический метод	0.10	—
95	443234.87	2224724.13	Картометрический метод	0.10	—
96	443230.32	2224710.35	Картометрический метод	0.10	—
97	443229.58	2224700.22	Картометрический метод	0.10	—
98	443243.76	2224686.18	Картометрический метод	0.10	—

Сведения о местоположении границ объекта					
1. Система координат МСК-63					
2. Сведения о характерных точках границ объекта					
Обозначение характерных точек границ	Координаты, м		Метод определения координат характерной точки	Средняя квадратическая погрешность положения характерной точки (M <sub>t</sub> ), м	Описание обозначения точки на местности (при наличии)
	X	Y			
1	2	3	4	5	6
99	443254.52	2224668.35	Картометрический метод	0.10	—
100	443245.43	2224644.96	Картометрический метод	0.10	—
101	443247.78	2224631.32	Картометрический метод	0.10	—
102	443239.1	2224617.2	Картометрический метод	0.10	—
103	443238.34	2224606.38	Картометрический метод	0.10	—
104	443241.06	2224596.26	Картометрический метод	0.10	—
105	443241.88	2224590.6	Картометрический метод	0.10	—
106	443240.86	2224582.85	Картометрический метод	0.10	—
107	443235.31	2224570.91	Картометрический метод	0.10	—
108	443228.96	2224570.53	Картометрический метод	0.10	—
109	443221.07	2224571.4	Картометрический метод	0.10	—
110	443211.54	2224575.18	Картометрический метод	0.10	—
111	443203.86	2224569.78	Картометрический метод	0.10	—
112	443199.58	2224553.48	Картометрический метод	0.10	—
113	443197.1	2224542.98	Картометрический метод	0.10	—
114	443190.44	2224533.27	Картометрический метод	0.10	—
115	443178.88	2224524.05	Картометрический метод	0.10	—
116	443173.46	2224520.88	Картометрический метод	0.10	—
117	443167.9	2224518.61	Картометрический метод	0.10	—
118	443162.01	2224518.53	Картометрический метод	0.10	—
119	443152.82	2224517.8	Картометрический метод	0.10	—
120	443147.72	2224514	Картометрический метод	0.10	—
121	443144.06	2224508.46	Картометрический метод	0.10	—
122	443142.34	2224503.92	Картометрический метод	0.10	—
123	443138.17	2224498.92	Картометрический метод	0.10	—

Сведения о местоположении границ объекта					
1. Система координат МСК-63					
2. Сведения о характерных точках границ объекта					
Обозначение характерных точек границ	Координаты, м		Метод определения координат характерной точки	Средняя квадратическая погрешность положения характерной точки (M <sub>t</sub> ), м	Описание обозначения точки на местности (при наличии)
	X	Y			
1	2	3	4	5	6
124	443134.12	2224501.16	Картометрический метод	0.10	—
125	443128.71	2224498.4	Картометрический метод	0.10	—
126	443125.31	2224493.47	Картометрический метод	0.10	—
127	443123.68	2224484.9	Картометрический метод	0.10	—
128	443128.06	2224480.31	Картометрический метод	0.10	—
129	443133.51	2224476.54	Картометрический метод	0.10	—
130	443135.02	2224472.13	Картометрический метод	0.10	—
131	443141.18	2224467.78	Картометрический метод	0.10	—
132	443147.86	2224466.6	Картометрический метод	0.10	—
133	443150.7	2224459.19	Картометрический метод	0.10	—
134	443155.87	2224450.86	Картометрический метод	0.10	—
135	443157.17	2224445.3	Картометрический метод	0.10	—
136	443155.93	2224441.77	Картометрический метод	0.10	—
137	443151.05	2224438.47	Картометрический метод	0.10	—
138	443145.04	2224432.58	Картометрический метод	0.10	—
139	443149.26	2224426.63	Картометрический метод	0.10	—
140	443149.76	2224420.4	Картометрический метод	0.10	—
141	443153.56	2224413.84	Картометрический метод	0.10	—
142	443155.92	2224407.68	Картометрический метод	0.10	—
143	443152.52	2224403.59	Картометрический метод	0.10	—
144	443153.45	2224398.46	Картометрический метод	0.10	—
145	443154.1	2224390.88	Картометрический метод	0.10	—
146	443159.4	2224382.08	Картометрический метод	0.10	—
147	443165.02	2224376.18	Картометрический метод	0.10	—
148	443172.69	2224379.56	Картометрический метод	0.10	—

Сведения о местоположении границ объекта					
1. Система координат МСК-63					
2. Сведения о характерных точках границ объекта					
Обозначение характерных точек границ	Координаты, м		Метод определения координат характерной точки	Средняя квадратическая погрешность положения характерной точки (M <sub>t</sub> ), м	Описание обозначения точки на местности (при наличии)
	X	Y			
1	2	3	4	5	6
149	443181.84	2224378.72	Картометрический метод	0.10	—
150	443189.88	2224377.64	Картометрический метод	0.10	—
151	443196.96	2224370.72	Картометрический метод	0.10	—
152	443205.87	2224364.41	Картометрический метод	0.10	—
153	443207.9	2224358.2	Картометрический метод	0.10	—
154	443213.31	2224353.44	Картометрический метод	0.10	—
155	443226.29	2224345.94	Картометрический метод	0.10	—
156	443230.32	2224342.4	Картометрический метод	0.10	—
157	443230.82	2224340.97	Картометрический метод	0.10	—
158	443232.15	2224337.22	Картометрический метод	0.10	—
159	443230.54	2224330.72	Картометрический метод	0.10	—
160	443227.52	2224324.7	Картометрический метод	0.10	—
161	443218.84	2224315.9	Картометрический метод	0.10	—
162	443215.03	2224309.4	Картометрический метод	0.10	—
163	443230.84	2224293.37	Картометрический метод	0.10	—
164	443236.92	2224288.44	Картометрический метод	0.10	—
165	443240.22	2224282.68	Картометрический метод	0.10	—
166	443250.92	2224275.47	Картометрический метод	0.10	—
167	443261.46	2224271.1	Картометрический метод	0.10	—
168	443300.58	2224276.92	Картометрический метод	0.10	—
169	443314.7	2224275.92	Картометрический метод	0.10	—
170	443324.5	2224258.94	Картометрический метод	0.10	—
171	443340.86	2224248.87	Картометрический метод	0.10	—
172	443353.04	2224242.28	Картометрический метод	0.10	—
173	443363.08	2224234.54	Картометрический метод	0.10	—

Сведения о местоположении границ объекта					
1. Система координат МСК-63					
2. Сведения о характерных точках границ объекта					
Обозначение характерных точек границ	Координаты, м		Метод определения координат характерной точки	Средняя квадратическая погрешность положения характерной точки (M <sub>t</sub> ), м	Описание обозначения точки на местности (при наличии)
	X	Y			
1	2	3	4	5	6
174	443364.46	2224213.91	Картометрический метод	0.10	—
175	443364.76	2224202.13	Картометрический метод	0.10	—
176	443363.98	2224191.86	Картометрический метод	0.10	—
177	443382.28	2224190.9	Картометрический метод	0.10	—
178	443405.69	2224196.58	Картометрический метод	0.10	—
179	443428.31	2224215.49	Картометрический метод	0.10	—
180	443439.86	2224230.06	Картометрический метод	0.10	—
181	443448.06	2224237.48	Картометрический метод	0.10	—
182	443470.6	2224237.26	Картометрический метод	0.10	—
183	443503.44	2224235.92	Картометрический метод	0.10	—
184	443564.34	2224221.37	Картометрический метод	0.10	—
185	443615.73	2224253.77	Картометрический метод	0.10	—
186	443671.22	2224279.28	Картометрический метод	0.10	—
187	443688.3	2224281.4	Картометрический метод	0.10	—
188	443698.48	2224288.08	Картометрический метод	0.10	—
189	443701.38	2224298.76	Картометрический метод	0.10	—
190	443713.12	2224311.83	Картометрический метод	0.10	—
191	443720.26	2224323.42	Картометрический метод	0.10	—
192	443712.07	2224332.54	Картометрический метод	0.10	—
193	443706.78	2224338.28	Картометрический метод	0.10	—
194	443706.88	2224346.62	Картометрический метод	0.10	—
195	443709.15	2224373.9	Картометрический метод	0.10	—
196	443709.98	2224381.38	Картометрический метод	0.10	—
197	443848.25	2224239.2	Картометрический метод	0.10	—
198	443901.72	2224178.06	Картометрический метод	0.10	—

Сведения о местоположении границ объекта					
1. Система координат МСК-63					
2. Сведения о характерных точках границ объекта					
Обозначение характерных точек границ	Координаты, м		Метод определения координат характерной точки	Средняя квадратическая погрешность положения характерной точки (M <sub>t</sub> ), м	Описание обозначения точки на местности (при наличии)
	X	Y			
1	2	3	4	5	6
199	443862.66	2224166.92	Картометрический метод	0.10	–
200	443862.66	2224166.12	Картометрический метод	0.10	–
201	443861.56	2224066.54	Картометрический метод	0.10	–
202	443861.41	2224053.98	Картометрический метод	0.10	–
203	443860.93	2224010.58	Картометрический метод	0.10	–
204	443860.89	2224006.9	Картометрический метод	0.10	–
205	443845.76	2223981.62	Картометрический метод	0.10	–
206	443755.06	2223830.14	Картометрический метод	0.10	–
207	443666.95	2223764.65	Картометрический метод	0.10	–
208	443668.19	2223722.24	Картометрический метод	0.10	–
209	443668.77	2223702.37	Картометрический метод	0.10	–
210	443669.18	2223688.32	Картометрический метод	0.10	–
211	443646.56	2223602.75	Картометрический метод	0.10	–
212	443594.12	2223404.4	Картометрический метод	0.10	–
1	443600.43	2223314.03	Картометрический метод	0.10	–
3. Сведения о характерных точках части (частей) границы объекта					
Обозначение характерных точек части границы	Координаты, м		Метод определения координат характерной точки	Картометричес- кий метод	Описание обозначения точки на местности (при наличии)
	X	Y			
1	2	3	4	5	6
–	–	–	–	–	–





**ОПИСАНИЕ МЕСТОПОЛОЖЕНИЯ ГРАНИЦ**

границ населенного пункта – село Черновка сельского поселения Черновка муниципального района  
Сергиевский Самарской области

(наименование объекта, местоположение границ которого описано (далее – объект)

## Раздел 1

Сведения об объекте		
№ п/п	Характеристики объекта	Описание характеристик
1	2	3
1.	Местоположение объекта	446543, Самарская обл, Сергиевский р-н, Черновка с.
2.	Площадь объекта +/- величина погрешности определения площади (Р+/- Дельта Р)	3877103± 689 кв.м
3.	Иные характеристики объекта	—

Сведения о местоположении границ объекта					
1. Система координат МСК-63					
2. Сведения о характерных точках границ объекта					
Обозначение характерных точек границ	Координаты, м		Метод определения координат характерной точки	Средняя квадратическая погрешность положения характерной точки (M <sub>t</sub> ), м	Описание обозначения точки на местности (при наличии)
	X	Y			
1	2	3	4	5	6
1	446567.26	2216923.76	Картометрический метод	0.10	—
2	446565.34	2216926.48	Картометрический метод	0.10	—
3	446539.14	2216963.75	Картометрический метод	0.10	—
4	446507.24	2216981.58	Картометрический метод	0.10	—
5	446500.72	2216984	Картометрический метод	0.10	—
6	446499.19	2216985.05	Картометрический метод	0.10	—
7	446495.94	2216986.92	Картометрический метод	0.10	—
8	446492	2216987.88	Картометрический метод	0.10	—
9	446487.31	2216991.73	Картометрический метод	0.10	—
10	446484.81	2216992.31	Картометрический метод	0.10	—
11	446482.56	2216993.39	Картометрический метод	0.10	—
12	446479.82	2216995.42	Картометрический метод	0.10	—
13	446478.32	2216995.45	Картометрический метод	0.10	—
14	446475.25	2216996.64	Картометрический метод	0.10	—
15	446471.75	2216997.92	Картометрический метод	0.10	—
16	446469.75	2216998.14	Картометрический метод	0.10	—
17	446466.56	2217000.61	Картометрический метод	0.10	—
18	446464.31	2217002.11	Картометрический метод	0.10	—
19	446460.81	2217003.89	Картометрический метод	0.10	—
20	446452.81	2217007.86	Картометрический метод	0.10	—
21	446450.52	2217009.07	Картометрический метод	0.10	—
22	446427.21	2217023.19	Картометрический метод	0.10	—
23	446422.68	2217024.66	Картометрический метод	0.10	—
24	446420.38	2217026.14	Картометрический метод	0.10	—

Сведения о местоположении границ объекта					
1. Система координат МСК-63					
2. Сведения о характерных точках границ объекта					
Обозначение характерных точек границ	Координаты, м		Метод определения координат характерной точки	Средняя квадратическая погрешность положения характерной точки (M <sub>t</sub> ), м	Описание обозначения точки на местности (при наличии)
	X	Y			
1	2	3	4	5	6
25	446415.75	2217027.8	Картометрический метод	0.10	—
26	446410.38	2217029.03	Картометрический метод	0.10	—
27	446405.74	2217030.16	Картометрический метод	0.10	—
28	446399.6	2217032.15	Картометрический метод	0.10	—
29	446394.5	2217034.38	Картометрический метод	0.10	—
30	446390.26	2217037.63	Картометрический метод	0.10	—
31	446384.64	2217043.14	Картометрический метод	0.10	—
32	446382.78	2217044.31	Картометрический метод	0.10	—
33	446379.81	2217046.17	Картометрический метод	0.10	—
34	446376.25	2217046.67	Картометрический метод	0.10	—
35	446368.38	2217048.83	Картометрический метод	0.10	—
36	446364.38	2217049.78	Картометрический метод	0.10	—
37	446358.75	2217052.14	Картометрический метод	0.10	—
38	446355.38	2217054.61	Картометрический метод	0.10	—
39	446351.06	2217056.25	Картометрический метод	0.10	—
40	446344.94	2217060.08	Картометрический метод	0.10	—
41	446339.44	2217065.25	Картометрический метод	0.10	—
42	446334.56	2217069.63	Картометрический метод	0.10	—
43	446329.94	2217075.2	Картометрический метод	0.10	—
44	446326.38	2217078.88	Картометрический метод	0.10	—
45	446323.19	2217083.48	Картометрический метод	0.10	—
46	446320.94	2217087.38	Картометрический метод	0.10	—
47	446317.56	2217091.39	Картометрический метод	0.10	—
48	446312.31	2217096.13	Картометрический метод	0.10	—
49	446308.81	2217096.55	Картометрический	0.10	—

Сведения о местоположении границ объекта					
1. Система координат МСК-63					
2. Сведения о характерных точках границ объекта					
Обозначение характерных точек границ	Координаты, м		Метод определения координат характерной точки	Средняя квадратическая погрешность положения характерной точки (M <sub>t</sub> ), м	Описание обозначения точки на местности (при наличии)
	X	Y			
1	2	3	4	5	6
			метод		
50	446303.5	2217097.53	Картометрический метод	0.10	-
51	446299.2	2217098.75	Картометрический метод	0.10	-
52	446293.31	2217101.45	Картометрический метод	0.10	-
53	446293.01	2217101.65	Картометрический метод	0.10	-
54	446279.36	2217114.72	Картометрический метод	0.10	-
55	446279	2217115.06	Картометрический метод	0.10	-
56	446270.73	2217127.59	Картометрический метод	0.10	-
57	446267.26	2217134.77	Картометрический метод	0.10	-
58	446263	2217140.95	Картометрический метод	0.10	-
59	446256.13	2217150.17	Картометрический метод	0.10	-
60	446254.22	2217152.63	Картометрический метод	0.10	-
61	446230.88	2217188.02	Картометрический метод	0.10	-
62	446229.78	2217188.86	Картометрический метод	0.10	-
63	446228.06	2217191.5	Картометрический метод	0.10	-
64	446222.88	2217198.97	Картометрический метод	0.10	-
65	446219.88	2217203.56	Картометрический метод	0.10	-
66	446218.18	2217205.86	Картометрический метод	0.10	-
67	446215.88	2217208.95	Картометрический метод	0.10	-
68	446212.53	2217211.34	Картометрический метод	0.10	-
69	446207.81	2217214.69	Картометрический метод	0.10	-
70	446202.38	2217217.3	Картометрический метод	0.10	-
71	446198.88	2217219.69	Картометрический метод	0.10	-
72	446189.7	2217222.81	Картометрический метод	0.10	-
73	446187.13	2217223.22	Картометрический метод	0.10	-

Сведения о местоположении границ объекта					
1. Система координат МСК-63					
2. Сведения о характерных точках границ объекта					
Обозначение характерных точек границ	Координаты, м		Метод определения координат характерной точки	Средняя квадратическая погрешность положения характерной точки (M <sub>d</sub> ), м	Описание обозначения точки на местности (при наличии)
	X	Y			
1	2	3	4	5	6
74	446178.38	2217222.28	Картометрический метод	0.10	—
75	446165.06	2217223.34	Картометрический метод	0.10	—
76	446145.75	2217221.19	Картометрический метод	0.10	—
77	446134.19	2217219.22	Картометрический метод	0.10	—
78	446118	2217213.72	Картометрический метод	0.10	—
79	446105.75	2217202.52	Картометрический метод	0.10	—
80	446097.94	2217198.41	Картометрический метод	0.10	—
81	446087.5	2217197.48	Картометрический метод	0.10	—
82	446069.56	2217202.2	Картометрический метод	0.10	—
83	446058.75	2217203.31	Картометрический метод	0.10	—
84	446047.74	2217204.08	Картометрический метод	0.10	—
85	446033.26	2217206.48	Картометрический метод	0.10	—
86	446026.8	2217210.26	Картометрический метод	0.10	—
87	446022.07	2217213.05	Картометрический метод	0.10	—
88	446010.88	2217216.74	Картометрический метод	0.10	—
89	445997.3	2217219.83	Картометрический метод	0.10	—
90	445992.25	2217226.4	Картометрический метод	0.10	—
91	445984.89	2217218.03	Картометрический метод	0.10	—
92	445976.75	2217203.99	Картометрический метод	0.10	—
93	445959.94	2217179.69	Картометрический метод	0.10	—
94	445956.22	2217171.7	Картометрический метод	0.10	—
95	445954.16	2217167.28	Картометрический метод	0.10	—
96	445931.32	2217130.28	Картометрический метод	0.10	—
97	445930.27	2217128.96	Картометрический метод	0.10	—
98	445910.91	2217113.38	Картометрический метод	0.10	—

Сведения о местоположении границ объекта					
1. Система координат МСК-63					
2. Сведения о характерных точках границ объекта					
Обозначение характерных точек границ	Координаты, м		Метод определения координат характерной точки	Средняя квадратическая погрешность положения характерной точки (M <sub>t</sub> ), м	Описание обозначения точки на местности (при наличии)
	X	Y			
1	2	3	4	5	6
99	445891.9	2217101.01	Картометрический метод	0.10	—
100	445848.64	2217091.28	Картометрический метод	0.10	—
101	445809.37	2217082.42	Картометрический метод	0.10	—
102	445743.64	2217069.53	Картометрический метод	0.10	—
103	445714.8	2217064.58	Картометрический метод	0.10	—
104	445714.78	2217063.98	Картометрический метод	0.10	—
105	445714.2	2217044.92	Картометрический метод	0.10	—
106	445710.42	2216936.72	Картометрический метод	0.10	—
107	445707.73	2216853.8	Картометрический метод	0.10	—
108	445707.1	2216834.24	Картометрический метод	0.10	—
109	445696.12	2216581.98	Картометрический метод	0.10	—
110	445695.9	2216576.72	Картометрический метод	0.10	—
111	445695.06	2216557.38	Картометрический метод	0.10	—
112	445689.94	2216556.87	Картометрический метод	0.10	—
113	445624.63	2216550.39	Картометрический метод	0.10	—
114	445600.63	2216547.78	Картометрический метод	0.10	—
115	445568.94	2216544.33	Картометрический метод	0.10	—
116	445540.88	2216541.36	Картометрический метод	0.10	—
117	445519.48	2216539.08	Картометрический метод	0.10	—
118	445499.38	2216536.56	Картометрический метод	0.10	—
119	445404.83	2216529.16	Картометрический метод	0.10	—
120	445247.92	2216509.16	Картометрический метод	0.10	—
121	445070.56	2216490.8	Картометрический метод	0.10	—
122	445002.68	2216479.92	Картометрический метод	0.10	—
123	444996.32	2216478.9	Картометрический метод	0.10	—

Сведения о местоположении границ объекта					
1. Система координат МСК-63					
2. Сведения о характерных точках границ объекта					
Обозначение характерных точек границ	Координаты, м		Метод определения координат характерной точки	Средняя квадратическая погрешность положения характерной точки ( $M_t$ ), м	Описание обозначения точки на местности (при наличии)
	X	Y			
1	2	3	4	5	6
124	444989.67	2216478.18	Картометрический метод	0.10	—
125	444591.88	2216435.08	Картометрический метод	0.10	—
126	444586.28	2216434.47	Картометрический метод	0.10	—
127	444583.44	2216432.52	Картометрический метод	0.10	—
128	444388.14	2216298.35	Картометрический метод	0.10	—
129	444050.02	2216066.04	Картометрический метод	0.10	—
130	443993.59	2216101.84	Картометрический метод	0.10	—
131	443917.77	2216149.94	Картометрический метод	0.10	—
132	443866.51	2216159.27	Картометрический метод	0.10	—
133	443776.08	2216175.74	Картометрический метод	0.10	—
134	443752.56	2216136.29	Картометрический метод	0.10	—
135	443669.02	2216188.4	Картометрический метод	0.10	—
136	443694.33	2216229.58	Картометрический метод	0.10	—
137	443594.88	2216313.22	Картометрический метод	0.10	—
138	443370.76	2216497.27	Картометрический метод	0.10	—
139	443274.58	2216500.74	Картометрический метод	0.10	—
140	443213.56	2216467.04	Картометрический метод	0.10	—
141	443211.96	2216466.1	Картометрический метод	0.10	—
142	443211.71	2216466.37	Картометрический метод	0.10	—
143	443209.66	2216468.56	Картометрический метод	0.10	—
144	443207.62	2216470.76	Картометрический метод	0.10	—
145	443026.41	2216665.22	Картометрический метод	0.10	—
146	442933.74	2216772.58	Картометрический метод	0.10	—
147	442928.68	2216778.88	Картометрический метод	0.10	—
148	442952.61	2216814.94	Картометрический метод	0.10	—

Сведения о местоположении границ объекта					
1. Система координат МСК-63					
2. Сведения о характерных точках границ объекта					
Обозначение характерных точек границ	Координаты, м		Метод определения координат характерной точки	Средняя квадратическая погрешность положения характерной точки (M <sub>t</sub> ), м	Описание обозначения точки на местности (при наличии)
	X	Y			
1	2	3	4	5	6
149	442974.61	2216808.31	Картометрический метод	0.10	—
150	443005.31	2216854.24	Картометрический метод	0.10	—
151	443026.22	2216891.59	Картометрический метод	0.10	—
152	443110.7	2216984.32	Картометрический метод	0.10	—
153	443117.66	2216992.5	Картометрический метод	0.10	—
154	443124.41	2217000.43	Картометрический метод	0.10	—
155	443127.6	2217004.18	Картометрический метод	0.10	—
156	443120.76	2217034.44	Картометрический метод	0.10	—
157	443113.5	2217063.8	Картометрический метод	0.10	—
158	443065.82	2217189.54	Картометрический метод	0.10	—
159	443035.1	2217270.62	Картометрический метод	0.10	—
160	442984.01	2217418.48	Картометрический метод	0.10	—
161	442971.27	2217456.28	Картометрический метод	0.10	—
162	442961.58	2217482.13	Картометрический метод	0.10	—
163	442947.25	2217518.49	Картометрический метод	0.10	—
164	442896.8	2217656.92	Картометрический метод	0.10	—
165	442814.1	2217861.83	Картометрический метод	0.10	—
166	442767.02	2217971.8	Картометрический метод	0.10	—
167	442746.63	2218020.8	Картометрический метод	0.10	—
168	442747.62	2218021.35	Картометрический метод	0.10	—
169	442743.39	2218035.74	Картометрический метод	0.10	—
170	442761.73	2218056.61	Картометрический метод	0.10	—
171	442749.78	2218046.35	Картометрический метод	0.10	—
172	442744.5	2218048.3	Картометрический метод	0.10	—
173	442926.21	2218203.88	Картометрический метод	0.10	—

Сведения о местоположении границ объекта					
1. Система координат МСК-63					
2. Сведения о характерных точках границ объекта					
Обозначение характерных точек границ	Координаты, м		Метод определения координат характерной точки	Средняя квадратическая погрешность положения характерной точки (M <sub>t</sub> ), м	Описание обозначения точки на местности (при наличии)
	X	Y			
1	2	3	4	5	6
174	442930.76	2218200.67	Картометрический метод	0.10	—
175	442940.95	2218198.04	Картометрический метод	0.10	—
176	442945.09	2218195.56	Картометрический метод	0.10	—
177	442947.98	2218196.81	Картометрический метод	0.10	—
178	442954.62	2218193.5	Картометрический метод	0.10	—
179	442964.14	2218192.66	Картометрический метод	0.10	—
180	442968.28	2218190.6	Картометрический метод	0.10	—
181	442977.82	2218188.52	Картометрический метод	0.10	—
182	442990.24	2218189.76	Картометрический метод	0.10	—
183	443000.38	2218191	Картометрический метод	0.10	—
184	443012.46	2218186.38	Картометрический метод	0.10	—
185	443015.59	2218183.95	Картометрический метод	0.10	—
186	443013.15	2218175.94	Картометрический метод	0.10	—
187	443015.24	2218170.02	Картометрический метод	0.10	—
188	443021.52	2218167.23	Картометрический метод	0.10	—
189	443030.46	2218160.64	Картометрический метод	0.10	—
190	443034.64	2218154.38	Картометрический метод	0.10	—
191	443039.64	2218147.72	Картометрический метод	0.10	—
192	443053.81	2218146.37	Картометрический метод	0.10	—
193	443068.76	2218130.44	Картометрический метод	0.10	—
194	443076.43	2218120.68	Картометрический метод	0.10	—
195	443082	2218117.54	Картометрический метод	0.10	—
196	443082	2218106.05	Картометрический метод	0.10	—
197	443084.1	2218092.12	Картометрический метод	0.10	—
198	443079.57	2218077.14	Картометрический метод	0.10	—

Сведения о местоположении границ объекта					
1. Система координат МСК-63					
2. Сведения о характерных точках границ объекта					
Обозначение характерных точек границ	Координаты, м		Метод определения координат характерной точки	Средняя квадратическая погрешность положения характерной точки (M <sub>t</sub> ), м	Описание обозначения точки на местности (при наличии)
	X	Y			
1	2	3	4	5	6
199	443073.64	2218066	Картометрический метод	0.10	—
200	443075.39	2218057.98	Картометрический метод	0.10	—
201	443081.3	2218048.58	Картометрический метод	0.10	—
202	443091.76	2218033.96	Картометрический метод	0.10	—
203	443100.76	2218026.04	Картометрический метод	0.10	—
204	443111.56	2218025	Картометрический метод	0.10	—
205	443117.48	2218018.03	Картометрический метод	0.10	—
206	443126.89	2218014.54	Картометрический метод	0.10	—
207	443135.6	2218013.5	Картометрический метод	0.10	—
208	443139.44	2218006.54	Картометрический метод	0.10	—
209	443139.08	2217998.87	Картометрический метод	0.10	—
210	443149.2	2217983.2	Картометрический метод	0.10	—
211	443154.77	2217980.06	Картометрический метод	0.10	—
212	443154.77	2217975.88	Картометрический метод	0.10	—
213	443160	2217967.17	Картометрический метод	0.10	—
214	443163.04	2217967.24	Картометрический метод	0.10	—
215	443181.85	2217948.08	Картометрический метод	0.10	—
216	443181.5	2217941.81	Картометрический метод	0.10	—
217	443187.43	2217931.01	Картометрический метод	0.10	—
218	443192.65	2217926.48	Картометрический метод	0.10	—
219	443213.91	2217914.99	Картометрический метод	0.10	—
220	443223.67	2217909.06	Картометрический метод	0.10	—
221	443232.74	2217896.53	Картометрический метод	0.10	—
222	443241.79	2217891.31	Картометрический метод	0.10	—
223	443263.24	2217878.46	Картометрический метод	0.10	—

Сведения о местоположении границ объекта					
1. Система координат МСК-63					
2. Сведения о характерных точках границ объекта					
Обозначение характерных точек границ	Координаты, м		Метод определения координат характерной точки	Средняя квадратическая погрешность положения характерной точки (M <sub>t</sub> ), м	Описание обозначения точки на местности (при наличии)
	X	Y			
1	2	3	4	5	6
224	443282.76	2217872.19	Картометрический метод	0.10	—
225	443291.46	2217872.19	Картометрический метод	0.10	—
226	443311.26	2217872.54	Картометрический метод	0.10	—
227	443338.44	2217873.94	Картометрический метод	0.10	—
228	443343.32	2217877.08	Картометрический метод	0.10	—
229	443350.64	2217883.69	Картометрический метод	0.10	—
230	443358.31	2217883.34	Картометрический метод	0.10	—
231	443364.5	2217880.58	Картометрический метод	0.10	—
232	443373.21	2217875.37	Картометрический метод	0.10	—
233	443380.18	2217865.96	Картометрический метод	0.10	—
234	443386.8	2217848.54	Картометрический метод	0.10	—
235	443394.82	2217830.08	Картометрический метод	0.10	—
236	443400.04	2217826.25	Картометрический метод	0.10	—
237	443407.02	2217813.71	Картометрический метод	0.10	—
238	443411.9	2217798.74	Картометрический метод	0.10	—
239	443417.46	2217793.86	Картометрический метод	0.10	—
240	443423.05	2217786.19	Картометрический метод	0.10	—
241	443432.46	2217778.88	Картометрический метод	0.10	—
242	443448.84	2217766	Картометрический метод	0.10	—
243	443457.82	2217761.94	Картометрический метод	0.10	—
244	443462.34	2217758.11	Картометрический метод	0.10	—
245	443478.73	2217736.16	Картометрический метод	0.10	—
246	443485.7	2217729.9	Картометрический метод	0.10	—
247	443493.71	2217725.02	Картометрический метод	0.10	—
248	443502.42	2217722.24	Картометрический метод	0.10	—

Сведения о местоположении границ объекта					
1. Система координат МСК-63					
2. Сведения о характерных точках границ объекта					
Обозначение характерных точек границ	Координаты, м		Метод определения координат характерной точки	Средняя квадратическая погрешность положения характерной точки (M <sub>t</sub> ), м	Описание обозначения точки на местности (при наличии)
	X	Y			
1	2	3	4	5	6
249	443507.65	2217720.84	Картометрический метод	0.10	—
250	443516.72	2217714.57	Картометрический метод	0.10	—
251	443524.73	2217706.21	Картометрический метод	0.10	—
252	443532.05	2217700.98	Картометрический метод	0.10	—
253	443542.85	2217694.72	Картометрический метод	0.10	—
254	443547.19	2217696.16	Картометрический метод	0.10	—
255	443570.54	2217690.24	Картометрический метод	0.10	—
256	443586.22	2217690.59	Картометрический метод	0.10	—
257	443592.5	2217687.46	Картометрический метод	0.10	—
258	443600.86	2217683.97	Картометрический метод	0.10	—
259	443614.1	2217675.61	Картометрический метод	0.10	—
260	443621.08	2217674.22	Картометрический метод	0.10	—
261	443634.49	2217663.12	Картометрический метод	0.10	—
262	443646.34	2217657.9	Картометрический метод	0.10	—
263	443660.98	2217651.28	Картометрический метод	0.10	—
264	443665.16	2217645.7	Картометрический метод	0.10	—
265	443675.52	2217644.67	Картометрический метод	0.10	—
266	443689.12	2217648.85	Картометрический метод	0.10	—
267	443696.44	2217644.33	Картометрический метод	0.10	—
268	443703.76	2217642.58	Картометрический метод	0.10	—
269	443707.6	2217639.8	Картометрический метод	0.10	—
270	443711.78	2217633.88	Картометрический метод	0.10	—
271	443726.41	2217622.73	Картометрический метод	0.10	—
272	443735.82	2217612.28	Картометрический метод	0.10	—
273	443734.42	2217600.44	Картометрический метод	0.10	—

Сведения о местоположении границ объекта					
1. Система координат МСК-63					
2. Сведения о характерных точках границ объекта					
Обозначение характерных точек границ	Координаты, м		Метод определения координат характерной точки	Средняя квадратическая погрешность положения характерной точки (M <sub>t</sub> ), м	Описание обозначения точки на местности (при наличии)
	X	Y			
1	2	3	4	5	6
274	443733.73	2217585.11	Картометрический метод	0.10	—
275	443740.86	2217576.28	Картометрический метод	0.10	—
276	443746.24	2217582.24	Картометрический метод	0.10	—
277	443782.76	2217622.69	Картометрический метод	0.10	—
278	443787.05	2217627.44	Картометрический метод	0.10	—
279	443829.7	2217674.7	Картометрический метод	0.10	—
280	443834.5	2217680.03	Картометрический метод	0.10	—
281	443900.84	2217753.53	Картометрический метод	0.10	—
282	444054.91	2217729.55	Картометрический метод	0.10	—
283	444228.36	2217702.55	Картометрический метод	0.10	—
284	444294.9	2217692.19	Картометрический метод	0.10	—
285	444296.92	2217691.81	Картометрический метод	0.10	—
286	444304.3	2217690.4	Картометрический метод	0.10	—
287	444312.44	2217688.84	Картометрический метод	0.10	—
288	444361.68	2217679.42	Картометрический метод	0.10	—
289	444367.7	2217678.26	Картометрический метод	0.10	—
290	444507.54	2217799.42	Картометрический метод	0.10	—
291	444756.32	2217758.01	Картометрический метод	0.10	—
292	444783.51	2217753.48	Картометрический метод	0.10	—
293	444801.57	2217750.48	Картометрический метод	0.10	—
294	444814.6	2217738.05	Картометрический метод	0.10	—
295	444818.94	2217733.91	Картометрический метод	0.10	—
296	444887.66	2217668.3	Картометрический метод	0.10	—
297	444894.6	2217661.68	Картометрический метод	0.10	—
298	445102.68	2217463.08	Картометрический метод	0.10	—

Сведения о местоположении границ объекта					
1. Система координат МСК-63					
2. Сведения о характерных точках границ объекта					
Обозначение характерных точек границ	Координаты, м		Метод определения координат характерной точки	Средняя квадратическая погрешность положения характерной точки (M <sub>t</sub> ), м	Описание обозначения точки на местности (при наличии)
	X	Y			
1	2	3	4	5	6
299	445172.27	2217408.36	Картометрический метод	0.10	—
300	445174.89	2217406.3	Картометрический метод	0.10	—
301	445288.79	2217461.74	Картометрический метод	0.10	—
302	445298.62	2217466.52	Картометрический метод	0.10	—
303	445399.41	2217498.56	Картометрический метод	0.10	—
304	445419.36	2217498.94	Картометрический метод	0.10	—
305	445422.4	2217499	Картометрический метод	0.10	—
306	445425.43	2217499.06	Картометрический метод	0.10	—
307	445448.16	2217499.5	Картометрический метод	0.10	—
308	445454.52	2217499.62	Картометрический метод	0.10	—
309	445460.88	2217499.74	Картометрический метод	0.10	—
310	445526.66	2217501.02	Картометрический метод	0.10	—
311	445529.92	2217501.08	Картометрический метод	0.10	—
312	445537.46	2217501.22	Картометрический метод	0.10	—
313	445546.21	2217501.4	Картометрический метод	0.10	—
314	445566.93	2217501.8	Картометрический метод	0.10	—
315	445566.78	2217503.69	Картометрический метод	0.10	—
316	445569.2	2217506.78	Картометрический метод	0.10	—
317	445573.04	2217507.53	Картометрический метод	0.10	—
318	445596.08	2217509.76	Картометрический метод	0.10	—
319	445599.99	2217506.03	Картометрический метод	0.10	—
320	445600.24	2217502.44	Картометрический метод	0.10	—
321	445796.96	2217506.24	Картометрический метод	0.10	—
322	445802.97	2217506.37	Картометрический метод	0.10	—
323	445843.1	2217507.14	Картометрический метод	0.10	—

Сведения о местоположении границ объекта					
1. Система координат МСК-63					
2. Сведения о характерных точках границ объекта					
Обозначение характерных точек границ	Координаты, м		Метод определения координат характерной точки	Средняя квадратическая погрешность положения характерной точки (M <sub>t</sub> ), м	Описание обозначения точки на местности (при наличии)
	X	Y			
1	2	3	4	5	6
324	445850.59	2217507.28	Картометрический метод	0.10	—
325	445982.34	2217509.83	Картометрический метод	0.10	—
326	446044.16	2217511.03	Картометрический метод	0.10	—
327	446052.1	2217479.78	Картометрический метод	0.10	—
328	446152.69	2217441.68	Картометрический метод	0.10	—
329	446511.56	2217300.8	Картометрический метод	0.10	—
330	446565.66	2217228.53	Картометрический метод	0.10	—
331	446570.22	2217222.44	Картометрический метод	0.10	—
332	446570.81	2217217.54	Картометрический метод	0.10	—
333	446577.88	2217159.46	Картометрический метод	0.10	—
334	446579.63	2217147.72	Картометрический метод	0.10	—
335	446582.81	2217126.31	Картометрический метод	0.10	—
336	446585.06	2217105.58	Картометрический метод	0.10	—
337	446588.32	2217082.8	Картометрический метод	0.10	—
338	446592.56	2217049.04	Картометрический метод	0.10	—
339	446595.13	2217029.02	Картометрический метод	0.10	—
340	446599.38	2216997.56	Картометрический метод	0.10	—
341	446612.78	2216933.81	Картометрический метод	0.10	—
342	446583.32	2216925.6	Картометрический метод	0.10	—
1	446567.26	2216923.76	Картометрический метод	0.10	—
343	442911.75	2218174.49	Картометрический метод	0.10	—
344	442908.95	2218182.71	Картометрический метод	0.10	—
345	442890.16	2218167.22	Картометрический метод	0.10	—
346	442833.35	2218118.16	Картометрический метод	0.10	—

Сведения о местоположении границ объекта					
1. Система координат МСК-63					
2. Сведения о характерных точках границ объекта					
Обозначение характерных точек границ	Координаты, м		Метод определения координат характерной точки	Средняя квадратическая погрешность положения характерной точки (M <sub>t</sub> ), м	Описание обозначения точки на местности (при наличии)
	X	Y			
1	2	3	4	5	6
347	442835.77	2218109.07	Картометрический метод	0.10	—
348	442892.86	2218162.05	Картометрический метод	0.10	—
349	442897.78	2218160.47	Картометрический метод	0.10	—
350	442906.6	2218167.92	Картометрический метод	0.10	—
343	442911.75	2218174.49	Картометрический метод	0.10	—
351	442815.86	2217906.97	Картометрический метод	0.10	—
352	442809.96	2217912.36	Картометрический метод	0.10	—
353	442804.58	2217906.46	Картометрический метод	0.10	—
354	442810.48	2217901.07	Картометрический метод	0.10	—
351	442815.86	2217906.97	Картометрический метод	0.10	—
355	443005.42	2217417.66	Картометрический метод	0.10	—
356	443005.3	2217419.66	Картометрический метод	0.10	—
357	442995.8	2217419.11	Картометрический метод	0.10	—
358	442990.59	2217427.06	Картометрический метод	0.10	—
359	442988.91	2217425.96	Картометрический метод	0.10	—
360	442994.14	2217418.01	Картометрический метод	0.10	—
361	442989.86	2217409.52	Картометрический метод	0.10	—
362	442991.65	2217408.62	Картометрический метод	0.10	—
363	442995.91	2217417.12	Картометрический метод	0.10	—
355	443005.42	2217417.66	Картометрический метод	0.10	—
364	443066.99	2217408.71	Картометрический метод	0.10	—
365	443067.18	2217410.7	Картометрический метод	0.10	—
366	443058.62	2217411.51	Картометрический метод	0.10	—

Сведения о местоположении границ объекта					
1. Система координат МСК-63					
2. Сведения о характерных точках границ объекта					
Обозначение характерных точек границ	Координаты, м		Метод определения координат характерной точки	Средняя квадратическая погрешность положения характерной точки (M), м	Описание обозначения точки на местности (при наличии)
	X	Y			
1	2	3	4	5	6
367	443055.03	2217419.31	Картометрический метод	0.10	—
368	443053.22	2217418.48	Картометрический метод	0.10	—
369	443056.8	2217410.67	Картометрический метод	0.10	—
370	443051.83	2217403.67	Картометрический метод	0.10	—
371	443053.46	2217402.5	Картометрический метод	0.10	—
372	443058.42	2217409.51	Картометрический метод	0.10	—
364	443066.99	2217408.71	Картометрический метод	0.10	—
—					
373	443070.68	2217331.76	Картометрический метод	0.10	—
374	443069.94	2217337.63	Картометрический метод	0.10	—
375	443064.08	2217336.89	Картометрический метод	0.10	—
376	443064.81	2217331.02	Картометрический метод	0.10	—
373	443070.68	2217331.76	Картометрический метод	0.10	—
—					
377	443036.23	2217415.31	Картометрический метод	0.10	—
378	443037.68	2217426.68	Картометрический метод	0.10	—
379	443033.29	2217421.3	Картометрический метод	0.10	—
377	443036.23	2217415.31	Картометрический метод	0.10	—
—					
380	443278.59	2217854.6	Картометрический метод	0.10	—
381	443280.13	2217860.9	Картометрический метод	0.10	—
382	443272.11	2217855.23	Картометрический метод	0.10	—
380	443278.59	2217854.6	Картометрический метод	0.10	—
—					
383	443187.88	2217864.66	Картометрический метод	0.10	—
384	443180.88	2217865	Картометрический метод	0.10	—
385	443179.05	2217859.15	Картометрический	0.10	—

Сведения о местоположении границ объекта					
1. Система координат МСК-63					
2. Сведения о характерных точках границ объекта					
Обозначение характерных точек границ	Координаты, м		Метод определения координат характерной точки	Средняя квадратическая погрешность положения характерной точки (M <sub>t</sub> ), м	Описание обозначения точки на местности (при наличии)
	X	Y			
1	2	3	4	5	6
			метод		
383	443187.88	2217864.66	Картометрический метод	0.10	—
			—		
386	443036.79	2217330.72	Картометрический метод	0.10	—
387	443035.06	2217332.45	Картометрический метод	0.10	—
388	443033.32	2217330.72	Картометрический метод	0.10	—
389	443035.06	2217328.99	Картометрический метод	0.10	—
386	443036.79	2217330.72	Картометрический метод	0.10	—
			—		
390	443087.72	2217248.54	Картометрический метод	0.10	—
391	443085.98	2217250.27	Картометрический метод	0.10	—
392	443084.26	2217248.54	Картометрический метод	0.10	—
393	443085.98	2217246.81	Картометрический метод	0.10	—
390	443087.72	2217248.54	Картометрический метод	0.10	—
			—		
394	443102.16	2217262.22	Картометрический метод	0.10	—
395	443100.44	2217263.96	Картометрический метод	0.10	—
396	443098.71	2217262.22	Картометрический метод	0.10	—
397	443100.44	2217260.49	Картометрический метод	0.10	—
394	443102.16	2217262.22	Картометрический метод	0.10	—
			—		
398	443158.61	2217721.31	Картометрический метод	0.10	—
399	443159.34	2217723.54	Картометрический метод	0.10	—
400	443157.11	2217724.28	Картометрический метод	0.10	—
401	443156.38	2217722.05	Картометрический метод	0.10	—
398	443158.61	2217721.31	Картометрический метод	0.10	—

Сведения о местоположении границ объекта					
1. Система координат МСК-63					
2. Сведения о характерных точках границ объекта					
Обозначение характерных точек границ	Координаты, м		Метод определения координат характерной точки	Средняя квадратическая погрешность положения характерной точки (M <sub>t</sub> ), м	Описание обозначения точки на местности (при наличии)
	X	Y			
1	2	3	4	5	6
402	443211.79	2217876.82	Картометрический метод	0.10	—
403	443212.53	2217879.05	Картометрический метод	0.10	—
404	443210.3	2217879.79	Картометрический метод	0.10	—
405	443209.57	2217877.56	Картометрический метод	0.10	—
402	443211.79	2217876.82	Картометрический метод	0.10	—
406	443108.67	2217565.2	Картометрический метод	0.10	—
407	443109.38	2217567.44	Картометрический метод	0.10	—
408	443107.15	2217568.14	Картометрический метод	0.10	—
409	443106.44	2217565.91	Картометрический метод	0.10	—
406	443108.67	2217565.2	Картометрический метод	0.10	—
410	442943.72	2217559.34	Картометрический метод	0.10	—
411	442942.89	2217561.52	Картометрический метод	0.10	—
412	442940.7	2217560.69	Картометрический метод	0.10	—
413	442941.52	2217558.5	Картометрический метод	0.10	—
410	442943.72	2217559.34	Картометрический метод	0.10	—
414	442879.98	2217727.46	Картометрический метод	0.10	—
415	442879.16	2217729.65	Картометрический метод	0.10	—
416	442876.97	2217728.83	Картометрический метод	0.10	—
417	442877.79	2217726.64	Картометрический метод	0.10	—
414	442879.98	2217727.46	Картометрический метод	0.10	—
418	443035.43	2217353.4	Картометрический метод	0.10	—
419	443034.72	2217354.12	Картометрический метод	0.10	—
420	443034.01	2217353.4	Картометрический	0.10	—

Сведения о местоположении границ объекта					
1. Система координат МСК-63					
2. Сведения о характерных точках границ объекта					
Обозначение характерных точек границ	Координаты, м		Метод определения координат характерной точки	Средняя квадратическая погрешность положения характерной точки (M <sub>t</sub> ), м	Описание обозначения точки на местности (при наличии)
	X	Y			
1	2	3	4	5	6
			метод		
421	443034.72	2217352.69	Картометрический метод	0.10	—
418	443035.43	2217353.4	Картометрический метод	0.10	—
			—		
422	443076.24	2217549.22	Картометрический метод	0.10	—
423	443075.53	2217549.94	Картометрический метод	0.10	—
424	443074.82	2217549.22	Картометрический метод	0.10	—
425	443075.53	2217548.52	Картометрический метод	0.10	—
422	443076.24	2217549.22	Картометрический метод	0.10	—
			—		
426	443112.71	2217658.3	Картометрический метод	0.10	—
427	443112	2217659.02	Картометрический метод	0.10	—
428	443111.29	2217658.3	Картометрический метод	0.10	—
429	443112	2217657.6	Картометрический метод	0.10	—
426	443112.71	2217658.3	Картометрический метод	0.10	—
			—		
430	443064.23	2217511.2	Картометрический метод	0.10	—
431	443063.52	2217511.91	Картометрический метод	0.10	—
432	443062.81	2217511.2	Картометрический метод	0.10	—
433	443063.52	2217510.49	Картометрический метод	0.10	—
430	443064.23	2217511.2	Картометрический метод	0.10	—
			—		
434	443088.81	2217586.58	Картометрический метод	0.10	—
435	443088.1	2217587.29	Картометрический метод	0.10	—
436	443087.39	2217586.59	Картометрический метод	0.10	—
437	443088.1	2217585.87	Картометрический метод	0.10	—
434	443088.81	2217586.58	Картометрический метод	0.10	—

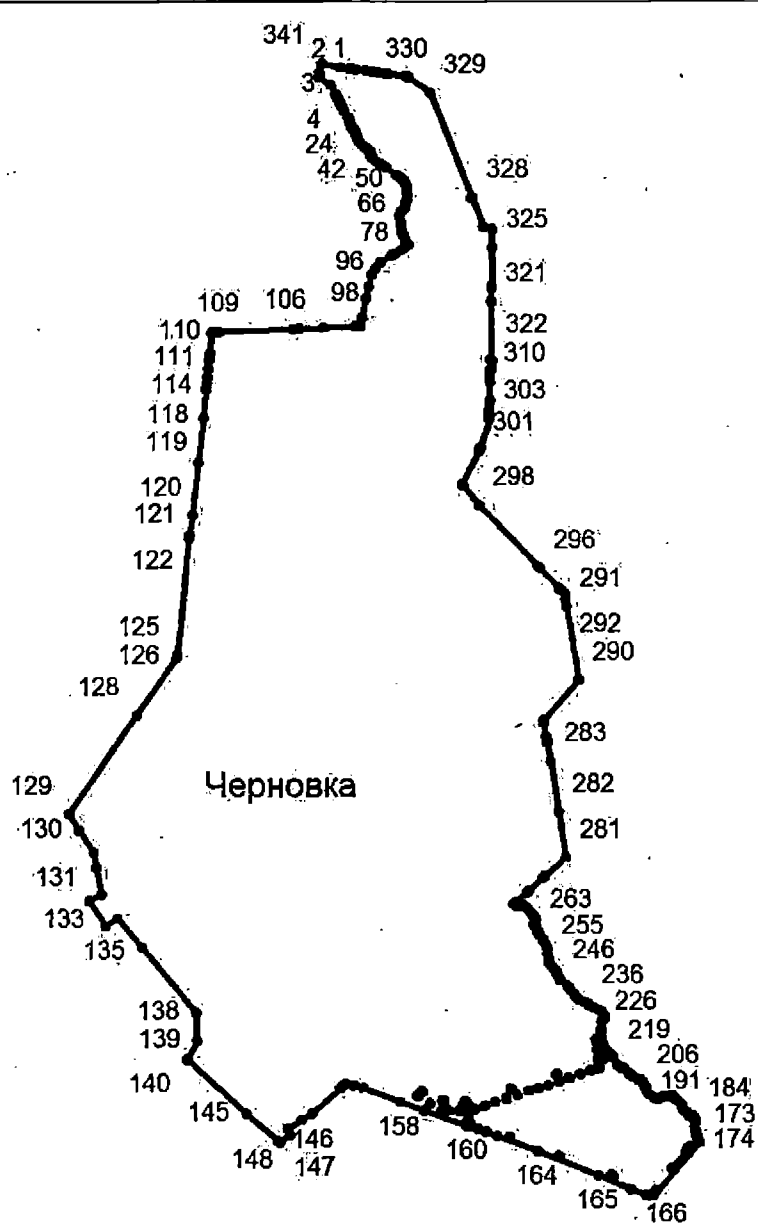
Сведения о местоположении границ объекта					
1. Система координат МСК-63					
2. Сведения о характерных точках границ объекта					
Обозначение характерных точек границ	Координаты, м		Метод определения координат характерной точки	Средняя квадратическая погрешность положения характерной точки (M <sub>t</sub> ), м	Описание обозначения точки на местности (при наличии)
	X	Y			
1	2	3	4	5	6
438	443101.93	2217625.73	Картометрический метод	0.10	—
439	443101.22	2217626.44	Картометрический метод	0.10	—
440	443100.51	2217625.73	Картометрический метод	0.10	—
441	443101.22	2217625.02	Картометрический метод	0.10	—
438	443101.93	2217625.73	Картометрический метод	0.10	—
442	443052.34	2217475.6	Картометрический метод	0.10	—
443	443051.62	2217476.32	Картометрический метод	0.10	—
444	443050.92	2217475.6	Картометрический метод	0.10	—
445	443051.62	2217474.9	Картометрический метод	0.10	—
442	443052.34	2217475.6	Картометрический метод	0.10	—
446	443122.83	2217690.99	Картометрический метод	0.10	—
447	443122.12	2217691.7	Картометрический метод	0.10	—
448	443121.41	2217690.99	Картометрический метод	0.10	—
449	443122.12	2217690.28	Картометрический метод	0.10	—
446	443122.83	2217690.99	Картометрический метод	0.10	—
450	443135.4	2217727.79	Картометрический метод	0.10	—
451	443134.68	2217728.5	Картометрический метод	0.10	—
452	443133.98	2217727.79	Картометрический метод	0.10	—
453	443134.69	2217727.08	Картометрический метод	0.10	—
450	443135.4	2217727.79	Картометрический метод	0.10	—
454	443146.74	2217762.71	Картометрический метод	0.10	—

Сведения о местоположении границ объекта					
1. Система координат МСК-63					
2. Сведения о характерных точках границ объекта					
Обозначение характерных точек границ	Координаты, м		Метод определения координат характерной точки	Средняя квадратическая погрешность положения характерной точки (M <sub>t</sub> ), м	Описание обозначения точки на местности (при наличии)
	X	Y			
1	2	3	4	5	6
455	443146.03	2217763.42	Картометрический метод	0.10	—
456	443145.32	2217762.71	Картометрический метод	0.10	—
457	443146.03	2217762	Картометрический метод	0.10	—
454	443146.74	2217762.71	Картометрический метод	0.10	—
—					
458	443160.31	2217801.53	Картометрический метод	0.10	—
459	443159.6	2217802.24	Картометрический метод	0.10	—
460	443158.89	2217801.53	Картометрический метод	0.10	—
461	443159.6	2217800.82	Картометрический метод	0.10	—
458	443160.31	2217801.53	Картометрический метод	0.10	—
—					
462	443059.78	2217290.47	Картометрический метод	0.10	—
463	443059.07	2217291.18	Картометрический метод	0.10	—
464	443058.36	2217290.47	Картометрический метод	0.10	—
465	443059.08	2217289.76	Картометрический метод	0.10	—
462	443059.78	2217290.47	Картометрический метод	0.10	—
—					
466	443035.55	2217388.99	Картометрический метод	0.10	—
467	443034.84	2217389.69	Картометрический метод	0.10	—
468	443034.13	2217388.99	Картометрический метод	0.10	—
469	443034.84	2217388.27	Картометрический метод	0.10	—
466	443035.55	2217388.99	Картометрический метод	0.10	—
—					
470	443040.88	2217442.47	Картометрический метод	0.10	—
471	443040.16	2217443.18	Картометрический метод	0.10	—
472	443039.46	2217442.47	Картометрический метод	0.10	—
473	443040.16	2217441.76	Картометрический	0.10	—

Сведения о местоположении границ объекта					
1. Система координат МСК-63					
2. Сведения о характерных точках границ объекта					
Обозначение характерных точек границ	Координаты, м		Метод определения координат характерной точки	Средняя квадратическая погрешность положения характерной точки (M <sub>d</sub> ), м	Описание обозначения точки на местности (при наличии)
	X	Y			
1	2	3	4	5	6
			метод		
470	443040.88	2217442.47	Картометрический метод	0.10	—
			—		
474	443213.46	2217861.78	Картометрический метод	0.10	—
475	443212.75	2217862.49	Картометрический метод	0.10	—
476	443212.04	2217861.78	Картометрический метод	0.10	—
477	443212.75	2217861.07	Картометрический метод	0.10	—
474	443213.46	2217861.78	Картометрический метод	0.10	—
			—		
478	443246.37	2217858.78	Картометрический метод	0.10	—
479	443245.66	2217859.5	Картометрический метод	0.10	—
480	443244.95	2217858.78	Картометрический метод	0.10	—
481	443245.66	2217858.08	Картометрический метод	0.10	—
478	443246.37	2217858.78	Картометрический метод	0.10	—
			—		
482	443171.87	2217836.21	Картометрический метод	0.10	—
483	443171.16	2217836.92	Картометрический метод	0.10	—
484	443170.46	2217836.21	Картометрический метод	0.10	—
485	443171.16	2217835.5	Картометрический метод	0.10	—
482	443171.87	2217836.21	Картометрический метод	0.10	—
3. Сведения о характерных точках части (частей) границы объекта					
Обозначение характерных точек части границы	Координаты, м		Метод определения координат характерной точки	Картометричес- кий метод	Описание обозначения точки на местности (при наличии)
	X	Y			
1	2	3	4	5	6
—	—	—	—	—	—



План границ объекта



Масштаб 1:24000

Используемые условные знаки и обозначения:

Граница населенного пункта

Поворотная точка

" "
   
 Подпись точки

Подпись \_\_\_\_\_ Дата «    »    20    г.

Место для оттиска печати лица, составившего описание местоположения границ объекта

\_\_\_\_\_