



**ГЛАВНОЕ УПРАВЛЕНИЕ АРХИТЕКТУРЫ И ГРАДОСТРОИТЕЛЬСТВА
РЯЗАНСКОЙ ОБЛАСТИ**

ПО С Т А Н О В Л Е Н И Е

«22» мая 2025 г.

№ 400-н

Об утверждении правил землепользования и застройки
муниципального образования – Кермисинское сельское поселение Шацкого
муниципального района Рязанской области

На основании статьи 32 Градостроительного кодекса Российской Федерации, статьи 2 Закона Рязанской области от 28.12.2018 № 106-ОЗ «О перераспределении отдельных полномочий в области градостроительной деятельности между органами местного самоуправления муниципальных образований Рязанской области и органами государственной власти Рязанской области», с учетом заключения о результатах общественных обсуждений от 28.04.2025 по проекту правил землепользования и застройки муниципального образования – Кермисинское сельское поселение Шацкого муниципального района Рязанской области, руководствуясь постановлением Правительства Рязанской области от 06.08.2008 № 153 «Об утверждении Положения о главном управлении архитектуры и градостроительства Рязанской области», главное управление архитектуры и градостроительства Рязанской области **ПОСТАНОВЛЯЕТ:**

1. Утвердить прилагаемые правила землепользования и застройки муниципального образования – Кермисинское сельское поселение Шацкого муниципального района Рязанской области.

2. Настоящее постановление вступает в силу со дня его официального опубликования.

3. Государственному казенному учреждению Рязанской области «Центр градостроительного развития Рязанской области»:

1) обеспечить доступ к правилам землепользования и застройки муниципального образования – Кермисинское сельское поселение Шацкого муниципального района Рязанской области в федеральной государственной информационной системе территориального планирования и размещение в государственных информационных системах обеспечения градостроительной

деятельности в соответствии с требованиями Градостроительного кодекса Российской Федерации;

2) подготовить, заверить усиленной квалифицированной электронной подписью и направить в территориальный орган федерального органа исполнительной власти, уполномоченный Правительством Российской Федерации на осуществление государственного кадастрового учета, государственной регистрации прав, ведение Единого государственного реестра недвижимости, сведения о границах территориальных зон для внесения в Единый государственный реестр недвижимости в соответствии с Федеральным законом от 13.07.2015 № 218-ФЗ «О государственной регистрации недвижимости».

4. Отделу кадровой работы и делопроизводства обеспечить:

1) государственную регистрацию настоящего постановления в правовом департаменте аппарата Губернатора и Правительства Рязанской области;

2) опубликование настоящего постановления в сетевом издании «Рязанские ведомости» (www.rv-ryazan.ru) и на официальном интернет-портале правовой информации (www.pravo.gov.ru).

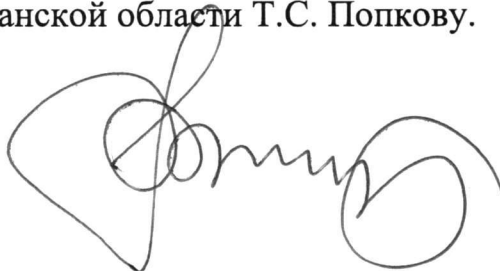
5. Отделу информационного обеспечения градостроительной деятельности разместить настоящее постановление на официальном сайте главного управления архитектуры и градостроительства Рязанской области в сети «Интернет».

6. Предложить главе муниципального образования – Шацкий муниципальный район Рязанской области, главе муниципального образования – Кермисинское сельское поселение Шацкого муниципального района Рязанской области обеспечить размещение настоящего постановления на официальном сайте муниципального образования в сети «Интернет», публикацию в средствах массовой информации.

7. Признать не подлежащими применению решение Совета депутатов муниципального образования – Кермисинское сельское поселение Шацкого муниципального района Рязанской области от 13.06.2014 № 18 «Об утверждении Правил землепользования и застройки муниципального образования – Кермисинское сельское поселение Шацкого муниципального района Рязанской области», решение Думы муниципального образования – Шацкий муниципальный район Рязанской области от 29.11.2017 № 48/6 «Об утверждении Правил землепользования и застройки муниципального образования – Кермисинское сельское поселение Шацкого муниципального района Рязанской области».

8. Контроль за исполнением настоящего постановления возложить на заместителя начальника главного управления архитектуры и градостроительства Рязанской области Т.С. Попкову.

Начальник



Р.В. Шашкин

Утверждены
постановлением главного управления
архитектуры и градостроительства
Рязанской области
от 22 мая 2025 г. № 400-п

**ПРАВИЛА ЗЕМЛЕПОЛЬЗОВАНИЯ И ЗАСТРОЙКИ
муниципального образования - Кермисинское сельское поселение
Шацкого муниципального района Рязанской области**

Содержание

Раздел 1. Порядок применения и внесения изменений в правила землепользования и застройки.....	4
Статья 1. Основные понятия, используемые в правилах землепользования и застройки.....	4
Статья 2. Положение о регулировании землепользования и застройки	4
Статья 3. Положение об изменении видов разрешенного использования земельных участков и объектов капитального строительства физическими и юридическими лицами.....	4
Статья 4. Положение о подготовке документации по планировке территории5	
Статья 5. Положение о проведении общественных обсуждений или публичных слушаний по вопросам землепользования и застройки.....	6
Статья 6. Положение о внесении изменений в правила землепользования и застройки.....	6
Статья 7. Градостроительные планы земельных участков.....	8
Статья 8. Разрешение на строительство, реконструкцию и ввод объектов капитального строительства в эксплуатацию	8
Раздел 2. Градостроительные регламенты	9
Статья 9. Общие требования, предъявляемые к установлению градостроительных регламентов	9
Статья 10. Перечень территориальных зон, выделенных на карте градостроительного зонирования.....	10
Статья 11. Виды разрешенного использования и предельные параметры земельных участков и объектов капитального строительства	11
Статья 11.1. Жилая зона (1).....	12
Статья 11.2. Зона специализированной общественной застройки (2.2).....	14
Статья 11.3. Зона озелененных территорий специального назначения (5.6)	15
Статья 11.4. Зона кладбищ (6.1)	16
Статья 12. Земли, для которых градостроительные регламенты не устанавливаются.....	16
Статья 13. Требования к архитектурно-градостроительному облику объектов капитального строительства	17
Статья 14. Расчетные показатели минимально допустимого уровня обеспеченности территории объектами коммунальной, транспортной, социальной инфраструктур и расчетные показатели максимально допустимого уровня территориальной доступности указанных объектов для населения.....	17
Статья 15. Зоны с особыми условиями использования территории.....	18
Статья 15.1. Санитарно-защитные зоны предприятий, сооружений и иных объектов.....	18
Статья 15.2. Водоохранные зоны, прибрежные защитные полосы, береговые	

полосы водных объектов	19
Статья 15.3. Охранные зоны инженерных коммуникаций, сооружений	19
Статья 15.4. Охранная зона геодезического пункта	19
Статья 16. Особо охраняемые природные территории	20
Статья 17. Объекты культурного наследия	21

Раздел 1. Порядок применения и внесения изменений в правила землепользования и застройки

Статья 1. Основные понятия, используемые в правилах землепользования и застройки

В настоящих правилах землепользования и застройки муниципального образования - Кермисинское сельское поселение Шацкого муниципального района Рязанской области (далее - правила землепользования и застройки) используются понятия и определения, содержащиеся в статье 1 Градостроительного кодекса Российской Федерации.

Статья 2. Положение о регулировании землепользования и застройки

1. В соответствии со статьей 32 Градостроительного кодекса Российской Федерации правила землепользования и застройки утверждаются представительным органом местного самоуправления.

2. В соответствии с Законом Рязанской области от 28.12.2018 № 106-ОЗ «О перераспределении отдельных полномочий в области градостроительной деятельности между органами местного самоуправления муниципальных образований Рязанской области и органами государственной власти Рязанской области» полномочия органов местного самоуправления по принятию решения о подготовке проекта правил землепользования и застройки, утверждению состава и порядка деятельности комиссии по подготовке проекта правил землепользования и застройки, принятию решения о проведении общественных обсуждений или публичных слушаний, принятию решения об утверждении правил землепользования и застройки или о необходимости их доработки, внесению изменений в правила землепользования и застройки осуществляет исполнительный орган Рязанской области, уполномоченный в сфере градостроительной деятельности.

3. В соответствии с постановлением Правительства Рязанской области от 06.08.2008 № 153 «Об утверждении Положения о главном управлении архитектуры и градостроительства Рязанской области» (далее - постановление Правительства Рязанской области от 06.08.2008 № 153) исполнительным органом Рязанской области, уполномоченным в сфере градостроительной деятельности, является главное управление архитектуры и градостроительства Рязанской области.

Статья 3. Положение об изменении видов разрешенного использования земельных участков и объектов капитального строительства физическими и юридическими лицами

1. В соответствии со статьей 37 Градостроительного кодекса Российской Федерации, изменение одного вида разрешенного использования земельных

участков и объектов капитального строительства на другой вид такого использования осуществляется в соответствии с градостроительным регламентом при условии соблюдения требований технических регламентов.

2. Основные и вспомогательные виды разрешенного использования земельных участков и объектов капитального строительства правообладателями земельных участков и объектов капитального строительства, за исключением органов государственной власти, органов местного самоуправления, государственных и муниципальных учреждений, государственных и муниципальных унитарных предприятий, выбираются самостоятельно без дополнительных разрешений и согласования.

3. Решения об изменении одного вида разрешенного использования земельных участков и объектов капитального строительства, расположенных на землях, на которые действие градостроительных регламентов не распространяется или для которых градостроительные регламенты не устанавливаются, на другой вид такого использования принимаются в соответствии с федеральными законами.

4. Предоставление разрешения на условно разрешенный вид использования земельного участка или объекта капитального строительства осуществляется в порядке, предусмотренном статьей 39 Градостроительного кодекса Российской Федерации.

5. Физическое или юридическое лицо вправе оспорить в суде решение о предоставлении разрешения на условно разрешенный вид использования земельного участка или объекта капитального строительства либо об отказе в предоставлении такого разрешения.

Статья 4. Положение о подготовке документации по планировке территории

1. В соответствии со статьей 41 Градостроительного кодекса Российской Федерации подготовка документации по планировке территории осуществляется в целях обеспечения устойчивого развития территорий, в том числе выделения элементов планировочной структуры, установления границ земельных участков, установления границ зон планируемого размещения объектов капитального строительства.

2. В соответствии с Законом Рязанской области от 28.12.2018 № 106-ОЗ «О перераспределении отдельных полномочий в области градостроительной деятельности между органами местного самоуправления муниципальных образований Рязанской области и органами государственной власти Рязанской области» полномочия органов местного самоуправления по принятию решения о подготовке документации по планировке территории, обеспечению ее подготовки, утверждению документации по планировке территории или принятию решения об отклонении такой документации и о направлении ее на доработку, внесению изменений в документацию по планировке территории

осуществляет исполнительный орган Рязанской области, уполномоченный в сфере градостроительной деятельности.

3. В соответствии с постановлением Правительства Рязанской области от 06.08.2008 № 153 исполнительным органом власти Рязанской области, уполномоченным в сфере градостроительной деятельности, является главное управление архитектуры и градостроительства Рязанской области.

Статья 5. Положение о проведении общественных обсуждений или публичных слушаний по вопросам землепользования и застройки

1. Проведение общественных обсуждений или публичных слушаний по вопросам землепользования и застройки осуществляется в соответствии с Градостроительным кодексом Российской Федерации.

2. Общественные обсуждения и публичные слушания по проектам генеральных планов и правил землепользования и застройки поселений, городских округов и муниципальных округов, проектам планировки территории, проектам межевания территории, проектам правил благоустройства территорий, проектам, предусматривающим внесение изменений в один из указанных утвержденных документов, проектам решений о предоставлении разрешения на условно разрешенный вид использования земельного участка или объекта капитального строительства, проектам решений о предоставлении разрешения на отклонение от предельных параметров разрешенного строительства, реконструкции объектов капитального строительства проводятся в целях соблюдения права человека на благоприятные условия жизнедеятельности, прав и законных интересов правообладателей земельных участков и объектов капитального строительства, а также выявления и учета мнения населения при осуществлении градостроительной деятельности в поселениях, городских округах и муниципальных округах Рязанской области.

3. Результаты общественных обсуждений и публичных слушаний носят рекомендательный характер.

4. Документами общественных обсуждений или публичных слушаний являются протокол общественных обсуждений или публичных слушаний и заключение о результатах общественных обсуждений или публичных слушаний.

5. Участники общественных обсуждений или публичных слушаний вправе представлять свои предложения и замечания, касающиеся обсуждаемых вопросов, для включения в протокол общественных обсуждений или протокол публичных слушаний.

Статья 6. Положение о внесении изменений в правила землепользования и застройки

1. Внесение изменений в правила землепользования и застройки осуществляется в порядке, предусмотренном статьями 31 и 32 Градостроительного кодекса Российской Федерации, с учетом особенностей,

установленных статьей 33 данного кодекса.

2. Основаниями для рассмотрения вопроса о внесении изменений в правила землепользования и застройки являются:

1) несоответствие правил землепользования и застройки генеральному плану поселения, генеральному плану городского округа, генеральному плану муниципального округа, схеме территориального планирования муниципального района, возникшее в результате внесения в такие генеральные планы или схему территориального планирования муниципального района изменений;

1.1) поступление от уполномоченного Правительством Российской Федерации федерального органа исполнительной власти обязательного для исполнения в сроки, установленные законодательством Российской Федерации, предписания об устранении нарушений ограничений использования объектов недвижимости, установленных на приаэродромной территории, которые допущены в правилах землепользования и застройки поселения, городского округа, муниципального округа, межселенной территории;

2) поступление предложений об изменении границ территориальных зон, изменении градостроительных регламентов;

3) несоответствие сведений о местоположении границ зон с особыми условиями использования территорий, территорий объектов культурного наследия, отображенных на карте градостроительного зонирования или на карте зон с особыми условиями использования территорий, содержащемся в Едином государственном реестре недвижимости описанию местоположения границ указанных зон, территорий;

3.1) несоответствие сведений о местоположении границ населенных пунктов (в том числе в случае выявления пересечения границ населенного пункта (населенных пунктов) с границами земельных участков), содержащихся в документах территориального планирования, содержащемся в Едином государственном реестре недвижимости описанию местоположения границ указанных населенных пунктов, которое было изменено в соответствии с федеральным законом при внесении в Единый государственный реестр недвижимости сведений о границах населенных пунктов;

4) несоответствие установленных градостроительным регламентом ограничений использования земельных участков и объектов капитального строительства, расположенных полностью или частично в границах зон с особыми условиями использования территорий, территорий достопримечательных мест федерального, регионального и местного значения, содержащимся в Едином государственном реестре недвижимости ограничениям использования объектов недвижимости в пределах таких зон, территорий;

5) установление, изменение, прекращение существования зоны с особыми условиями использования территории, установление, изменение границ территории объекта культурного наследия, территории исторического поселения федерального значения, территории исторического поселения регионального значения;

б) принятие решения о комплексном развитии территории;

7) обнаружение мест захоронений погибших при защите Отечества, расположенных в границах муниципальных образований;

8) несоответствие сведений о границах территориальных зон, содержащихся в правилах землепользования и застройки, содержащемуся в Едином государственном реестре недвижимости описанию местоположения границ указанных территориальных зон, которое было изменено в соответствии с федеральным законом при внесении в Единый государственный реестр недвижимости сведений о границах территориальных зон.

Статья 7. Градостроительные планы земельных участков

1. В соответствии со статьей 57.3 Градостроительного кодекса Российской Федерации градостроительный план земельного участка выдается в целях обеспечения субъектов градостроительной деятельности информацией, необходимой для архитектурно-строительного проектирования, строительства, реконструкции объектов капитального строительства в границах земельного участка.

2. В соответствии с Законом Рязанской области от 28.12.2018 № 106-ОЗ «О перераспределении отдельных полномочий в области градостроительной деятельности между органами местного самоуправления муниципальных образований Рязанской области и органами государственной власти Рязанской области» полномочия органов местного самоуправления по подготовке, регистрации и выдаче градостроительных планов земельных участков осуществляет исполнительный орган Рязанской области, уполномоченный в сфере градостроительной деятельности.

3. В соответствии с постановлением Правительства Рязанской области от 06.08.2008 № 153 исполнительным органом Рязанской области, уполномоченным в сфере градостроительной деятельности, является главное управление архитектуры и градостроительства Рязанской области.

4. В соответствии с распоряжением Правительства Рязанской области от 07.02.2019 № 62-р «О создании государственного казенного учреждения Рязанской области «Центр градостроительного развития Рязанской области» путем учреждения» обеспечение реализации отдельных полномочий в области градостроительной деятельности главного управления архитектуры и градостроительства Рязанской области, перераспределенных между органами местного самоуправления муниципальных образований Рязанской области и органами государственной власти Рязанской области, в части подготовки, регистрации и выдачи градостроительных планов земельных участков относится к полномочиям государственного казенного учреждения Рязанской области «Центр градостроительного развития Рязанской области».

Статья 8. Разрешение на строительство, реконструкцию и ввод объектов капитального строительства в эксплуатацию

1. Разрешение на строительство, реконструкцию объектов капитального строительства выдается органами местного самоуправления в соответствии со статьей 51 Градостроительного кодекса Российской Федерации.

2. В соответствии с Законом Рязанской области от 28.12.2018 № 106-ОЗ «О перераспределении отдельных полномочий в области градостроительной деятельности между органами местного самоуправления муниципальных образований Рязанской области и органами государственной власти Рязанской области» полномочия органов местного самоуправления по выдаче разрешения на строительство, разрешения на ввод объектов в эксплуатацию в случае, если проектная документация объектов капитального строительства и результаты инженерных изысканий, выполненных для подготовки такой проектной документации, подлежат экспертизе, отказ в выдаче таких разрешений осуществляет исполнительный орган Рязанской области, уполномоченный в сфере градостроительной деятельности.

3. В соответствии с постановлением Правительства Рязанской области от 06.08.2008 № 153 исполнительным органом Рязанской области, уполномоченным в сфере градостроительной деятельности, является главное управление архитектуры и градостроительства Рязанской области.

4. В соответствии с распоряжением Правительства Рязанской области от 07.02.2019 № 62-р «О создании государственного казенного учреждения Рязанской области «Центр градостроительного развития Рязанской области» путем учреждения» обеспечение реализации отдельных полномочий в области градостроительной деятельности главного управления архитектуры и градостроительства Рязанской области, перераспределенных между органами местного самоуправления муниципальных образований Рязанской области и органами государственной власти Рязанской области, в части выдачи разрешения на строительство, разрешения на ввод объектов в эксплуатацию в случае, если проектная документация объектов капитального строительства и результаты инженерных изысканий, выполненных для подготовки такой проектной документации, подлежат экспертизе, отказ в выдаче таких разрешений относится к полномочиям государственного казенного учреждения Рязанской области «Центр градостроительного развития Рязанской области».

Раздел 2. Градостроительные регламенты

Статья 9. Общие требования, предъявляемые к установлению градостроительных регламентов

1. Градостроительным регламентом определяется правовой режим земельных участков, равно как всего, что находится над и под поверхностью земельных участков и используется в процессе их застройки и последующей

эксплуатации объектов капитального строительства.

2. Градостроительные регламенты установлены с учетом:

1) фактического использования земельных участков и объектов капитального строительства в границах территориальной зоны;

2) возможного сочетания в пределах одной территориальной зоны различных видов существующего и планируемого использования земельных участков и объектов капитального строительства;

3) функциональных зон и характеристик их планируемого развития, определенных документами территориального планирования муниципальных образований;

4) видов территориальных зон;

5) требований охраны объектов культурного наследия, а также особо охраняемых природных территорий, и иных природных объектов.

3. Действие градостроительных регламентов распространяется в равной мере на все земельные участки и объекты капитального строительства, расположенные в границах территориальных зон, определенных на карте градостроительного зонирования, за исключением земельных участков, указанных в части 4 настоящей статьи.

4. Действие градостроительного регламента не распространяется на земельные участки:

1) в границах территорий памятников и ансамблей, включенных в Единый государственный реестр объектов культурного наследия (памятников истории и культуры) народов Российской Федерации, а также в границах территорий памятников или ансамблей, которые являются вновь выявленными объектами культурного наследия;

2) в границах территорий общего пользования;

3) предназначенные для размещения линейных объектов и (или) занятые линейными объектами;

4) предоставленные для добычи полезных ископаемых.

Статья 10. Перечень территориальных зон, выделенных на карте градостроительного зонирования

В результате градостроительного зонирования территории муниципального образования - Кермесинское сельское поселение Шацкого муниципального района Рязанской области установлены следующие виды территориальных зон, представленные в таблице 10.1.

Таблица 10.1

Обозначение территориальной зоны	Наименование (код) вида территориальной зоны
1	Жилая зона (1)
2.2	Зона специализированной общественной застройки (2.2)
5.6	Зона озелененных территорий специального назначения (5.6)
6.1	Зона кладбищ (6.1)

Статья 11. Виды разрешенного использования и предельные параметры земельных участков и объектов капитального строительства

1. Применительно к каждой территориальной зоне устанавливаются следующие виды разрешенного использования земельных участков и объектов капитального строительства:

- 1) основные виды разрешенного использования;
- 2) условно разрешенные виды использования;
- 3) вспомогательные виды разрешенного использования, допустимые только в качестве дополнительных по отношению к основным видам разрешенного использования и условно разрешенным видам использования и осуществляемые совместно с ними.

2. Виды разрешенного использования земельных участков, содержащиеся в градостроительных регламентах, установлены в соответствии с Градостроительным кодексом Российской Федерации, классификатором видов разрешенного использования земельных участков, утвержденным федеральным органом исполнительной власти, осуществляющим функции по выработке государственной политики и нормативному регулированию в сфере земельных отношений.

3. Текстовое наименование вида разрешенного использования земельного участка и его код (числовое обозначение) являются равнозначными.

4. Виды разрешенного использования объектов капитального строительства содержатся в описании видов разрешенного использования земельных участков и отдельно не устанавливаются.

5. Предельные параметры разрешенного строительства, реконструкции объектов капитального строительства применительно к вспомогательным видам разрешенного использования для всех территориальных зон устанавливаются идентичными, установленным предельным параметрам разрешенного строительства, реконструкции объектов капитального строительства, установленным для основных и условно разрешенных видов использования, совместно с которыми применяются вспомогательные виды разрешенного

использования.

6. Если предельные размеры земельных участков, в том числе их площадь и предельные параметры разрешенного строительства, реконструкции объектов капитального строительства не устанавливаются в территориальных зонах, то такие предельные размеры земельных участков, в том числе их площадь и предельные параметры разрешенного строительства, реконструкции объектов капитального строительства не подлежат установлению (далее - НПУ).

7. Предельные размеры земельных участков, в том числе их площадь, не распространяются на отношения по землепользованию, возникшие до вступления в силу настоящих правил землепользования и застройки, в том числе на отношения по приобретению в установленном порядке гражданами и юридическими лицами, имеющими в собственности, безвозмездном пользовании, хозяйственном ведении или оперативном управлении объекты капитального строительства, расположенные на земельных участках, находящихся в государственной или муниципальной собственности, прав на эти земельные участки при условии, что соответствующие объекты капитального строительства существовали на законных основаниях до вступления в силу настоящих правил землепользования и застройки.

8. Инженерно-технические объекты, сооружения и коммуникации, обеспечивающие реализацию разрешенного использования для отдельных земельных участков (электроснабжения, теплоснабжения, газоснабжения, водоснабжения, водоотведения, связи и т.д.) считаются всегда разрешенными при условии соответствия строительным и противопожарным нормам и правилам, технологическим стандартам безопасности, а также условиям охраны окружающей среды, что подтверждается при согласовании проектной документации.

9. При определении количества этажей объектов капитального строительства учитываются все этажи, включая подземные, подвальный, цокольный, надземные, технические, мансардный; не учитывают: подполье, проветриваемое подполье, техническое подполье, технические пространства, чердак, технический чердак, расположенные на крыше технические помещения (крышные котельные, машинные отделения лифтов, помещения вентиляционных камер и другие).

При размещении объекта капитального строительства на земельном участке с уклоном первым надземным следует считать этаж с отметкой пола помещений выше наиболее низкой планировочной отметки земли.

10. Высота объекта капитального строительства определяется как вертикальный размер, измеряемый от проектной отметки земли до верхней отметки самого высокого конструктивного элемента здания (парапет кровли, карниз, конек кровли, верх фронтона, купол, шпиль, башня).

11. Процент застройки в границах земельного участка, определяется как отношение суммарной площади земельного участка, которая может быть застроена, ко всей площади земельного участка.

12. Ширина улиц и дорог принимается, м: магистральных дорог - 50-100;

магистральных улиц - 40-100; улиц и дорог местного значения - 15-30.

Статья 11.1. Жилая зона (1)

1. Жилая зона предназначена для размещения преимущественно индивидуальных жилых домов с приусадебными земельными участками, малоэтажных жилых домов, блокированных жилых домов, а также отдельно стоящих, встроенных или пристроенных объектов социального, коммунального, общественного назначения, обеспечивающих потребности жителей.

2. Виды разрешенного использования земельных участков и объектов капитального строительства в жилой зоне представлены в таблице 11.1.1.

Таблица 11.1.1

Вид разрешенного использования	Наименование вида разрешенного использования	Код вида разрешенного использования
Основные виды разрешенного использования	для индивидуального жилищного строительства;	2.1
	малоэтажная многоквартирная жилая застройка;	2.1.1
	для ведения личного подсобного хозяйства (приусадебный земельный участок);	2.2
	блокированная жилая застройка;	2.3
	хранение автотранспорта;	2.7.1
	предоставление коммунальных услуг;	3.1.1
	административные здания организаций, обеспечивающих предоставление коммунальных услуг;	3.1.2
	оказание услуг связи;	3.2.3
	бытовое обслуживание;	3.3
	амбулаторно-поликлиническое обслуживание;	3.4.1
	дошкольное, начальное и среднее общее образование;	3.5.1
	объекты культурно-досуговой деятельности;	3.6.1
	парки культуры и отдыха;	3.6.2
	государственное управление;	3.8.1
	магазины;	4.4
	обеспечение занятий спортом в помещениях;	5.1.2
	площадки для занятий спортом;	5.1.3
обеспечение внутреннего правопорядка;	8.3	
	земельные участки (территории) общего пользования.	12.0
Условно разрешенные виды использования	не подлежат установлению.	-
Вспомогательные виды разрешенного использования	не подлежат установлению.	-

3. Предельные размеры земельных участков, в том числе их площадь и предельные параметры разрешенного строительства, реконструкции объектов капитального строительства в жилой зоне представлены в таблице 11.1.2.

Таблица 11.1.2

Код вида разрешенного использования	Размер земельного участка (м)		Площадь земельного участка (кв.м)		Минимальный отступ от границ земельного участка (м)	Предельное количество этажей/ предельная высота зданий, строений, сооружений (м)	Максимальный процент застройки в границах земельного участка (%)
	Мин.	Макс.	Мин.	Макс.			
Основные виды разрешенного использования							
2.1	15	100	600	2500	3	3*/20	40
2.1.1	НПУ	НПУ	1000	НПУ	3	4*/НПУ	60
2.2	15	100	600	2500	3	3*/20	40
2.3	НПУ	100	200	2500	3 (0)**	3*/20	40
2.7.1	НПУ	НПУ	30	80	НПУ	1*/4	НПУ
3.1.1	НПУ	НПУ	НПУ	НПУ	НПУ	НПУ	НПУ
3.1.2	НПУ	НПУ	600	НПУ	3	3/20	60
3.2.3	НПУ	НПУ	600	НПУ	3	3/20	60
3.3	НПУ	НПУ	600	НПУ	3	3/20	60
3.4.1	НПУ	НПУ	1000	НПУ	3	НПУ	60
3.5.1	НПУ	НПУ	1000	НПУ	3	НПУ	60
3.6.1	НПУ	НПУ	1000	НПУ	3	НПУ	60
3.6.2	НПУ	НПУ	НПУ	НПУ	НПУ	НПУ	НПУ
3.8.1	НПУ	НПУ	1000	НПУ	3	НПУ	60
4.4	НПУ	НПУ	600	НПУ	3	3/20	60
5.1.2	НПУ	НПУ	1000	НПУ	3	НПУ	60
5.1.3	НПУ	НПУ	НПУ	НПУ	НПУ	НПУ	НПУ
8.3	НПУ	НПУ	НПУ	НПУ	3	НПУ	60
12.0	НПУ	НПУ	НПУ	НПУ	НПУ	НПУ	НПУ
* При определении предельного количества этажей учитываются все надземные этажи, в том числе технические этажи, мансардные, а также цокольный этаж, если верх его перекрытия находится выше средней планировочной отметки земли не менее чем на 2 метра.							
** Минимальный отступ от границ земельного участка между соседними жилыми домами имеющими общие боковые стены без проемов - 0 м.							

Статья 11.2. Зона специализированной общественной застройки (2.2)

1. Зона специализированной общественной застройки предназначена для размещения объектов религиозного использования.

2. Виды разрешенного использования земельных участков и объектов капитального строительства в зоне специализированной общественной застройки представлены в таблице 11.2.1.

Таблица 11.2.1

Вид разрешенного использования	Наименование вида разрешенного использования	Код вида разрешенного использования
Основные виды разрешенного использования	религиозное использование.	3.7
Условно разрешенные виды использования	не подлежат установлению.	-

Вид разрешенного использования	Наименование вида разрешенного использования	Код вида разрешенного использования
Вспомогательные виды разрешенного использования	не подлежат установлению.	-

3. Предельные размеры земельных участков, в том числе их площадь и предельные параметры разрешенного строительства, реконструкции объектов капитального строительства в зоне специализированной общественной застройки представлены в таблице 11.2.2.

Таблица 11.2.2

Код вида разрешенного использования	Размер земельного участка (м)		Площадь земельного участка (кв.м)		Минимальный отступ от границ земельного участка (м)	Предельное количество этажей/ предельная высота зданий, строений, сооружений (м)	Максимальный процент застройки в границах земельного участка (%)
	Мин.	Макс.	Мин.	Макс.			
Основные виды разрешенного использования							
3.7	НПУ	НПУ	600	НПУ	НПУ	НПУ	60

Статья 11.3. Зона озелененных территорий специального назначения (5.6)

1. Зона озелененных территорий специального назначения предназначена для формирования озелененных участков, выполняющих санитарно-защитные функции.

2. Виды разрешенного использования земельных участков и объектов капитального строительства в зоне озелененных территорий специального назначения представлены в таблице 11.3.1.

Таблица 11.3.1

Вид разрешенного использования	Наименование вида разрешенного использования	Код вида разрешенного использования
Основные виды разрешенного использования	земельные участки (территории) общего пользования.	12.0
Условно разрешенные виды использования	не подлежат установлению.	-
Вспомогательные виды разрешенного использования	не подлежат установлению.	-

3. Предельные размеры земельных участков, в том числе их площадь и предельные параметры разрешенного строительства, реконструкции объектов капитального строительства в зоне озелененных территорий специального назначения представлены в таблице 11.3.2.

Таблица 11.3.2

Код вида разрешенного использования	Размер земельного участка (м)		Площадь земельного участка (кв.м)		Минимальный отступ от границ земельного участка (м)	Предельное количество этажей/ предельная высота зданий, строений, сооружений (м)	Максимальный процент застройки в границах земельного участка (%)
	Мин.	Макс.	Мин.	Макс.			
Основные виды разрешенного использования							
12.0	НПУ	НПУ	НПУ	НПУ	НПУ	НПУ	НПУ

Статья 11.4. Зона кладбищ (6.1)

1. Зона кладбищ предназначена для размещения кладбищ, крематориев, мест захоронения, для которых необходима организация санитарно-защитной зоны в соответствии с требованиями технических регламентов, а также сопутствующих культовых сооружений.

2. Виды разрешенного использования земельных участков и объектов капитального строительства в зоне кладбищ представлены в таблице 11.4.1.

Таблица 11.4.1

Вид разрешенного использования	Наименование вида разрешенного использования	Код вида разрешенного использования
Основные виды разрешенного использования	ритуальная деятельность.	12.1
Условно разрешенные виды использования	не подлежат установлению.	-
Вспомогательные виды разрешенного использования	не подлежат установлению.	-

3. Предельные размеры земельных участков, в том числе их площадь и предельные параметры разрешенного строительства, реконструкции объектов капитального строительства в зоне кладбищ представлены в таблице 11.4.2.



Таблица 11.4.2

Код вида разрешенного использования	Размер земельного участка (м)		Площадь земельного участка (кв.м)		Минимальный отступ от границ земельного участка (м)	Предельное количество этажей/ предельная высота зданий, строений, сооружений (м)	Максимальный процент застройки в границах земельного участка (%)
	Мин.	Макс.	Мин.	Макс.			
Основные виды разрешенного использования							
12.1	НПУ	НПУ	НПУ	100000	НПУ	НПУ	НПУ

Статья 12. Земли, для которых градостроительные регламенты не устанавливаются

1. В соответствии с Градостроительным кодексом Российской Федерации на карте градостроительного зонирования муниципального образования - Кермисинское сельское поселение Шацкого муниципального района Рязанской области выделены земли, для которых градостроительные регламенты не устанавливаются, представленные в таблице 12.1.

Таблица 12.1

Обозначение земель	Наименование земель
	Земли лесного фонда
	Земли сельскохозяйственных угодий

2. Согласно части 6 статьи 36 Градостроительного кодекса Российской Федерации градостроительные регламенты не устанавливаются для земель лесного фонда, сельскохозяйственных угодий в составе земель сельскохозяйственного назначения.

3. Использование земельных участков, для которых градостроительные регламенты не устанавливаются, определяются федеральными, региональными органами исполнительной власти или уполномоченными органами местного самоуправления в соответствии с федеральными законами.

Статья 13. Требования к архитектурно-градостроительному облику объектов капитального строительства

На территории Кермисинского сельского поселения Шацкого муниципального района Рязанской области не предусмотрено требований к архитектурно-градостроительному облику объектов капитального строительства. В связи с этим требования к архитектурно-градостроительному облику объектов капитального строительства в соответствии с пунктом 2.1 части 6 статьи 30 Градостроительного кодекса Российской Федерации не устанавливаются.

Статья 14. Расчетные показатели минимально допустимого уровня обеспеченности территории объектами коммунальной, транспортной, социальной инфраструктур и расчетные показатели максимально допустимого уровня территориальной доступности указанных объектов для населения

На территории Кермисинского сельского поселения Шацкого муниципального района Рязанской области не предусмотрено осуществление деятельности по комплексному развитию территории. В связи с этим расчетные

показатели минимально допустимого уровня обеспеченности территории объектами коммунальной, транспортной, социальной инфраструктур и расчетные показатели максимально допустимого уровня территориальной доступности указанных объектов для населения в соответствии с пунктом 4 части 6 статьи 30 Градостроительного кодекса Российской Федерации не устанавливаются.

Статья 15. Зоны с особыми условиями использования территории

1. В соответствии со статьей 1 Градостроительного кодекса Российской Федерации, к зонам с особыми условиями использования территорий относятся: охранные, санитарно-защитные зоны, зоны охраны объектов культурного наследия (памятников истории и культуры) народов Российской Федерации (далее - объекты культурного наследия), защитные зоны объектов культурного наследия, водоохранные зоны, зоны затопления, подтопления, зоны санитарной охраны источников питьевого и хозяйственно-бытового водоснабжения, зоны охраняемых объектов, приаэродромная территория, иные зоны, устанавливаемые в соответствии с законодательством Российской Федерации.

2. В составе графических материалов правил землепользования и застройки отображены границы зон с особыми условиями использования территорий (далее - ЗОУИТ), на основании сведений, содержащихся в Едином государственном реестре недвижимости (далее - ЕГРН), а также ЗОУИТ, сведения о которых отсутствуют в ЕГРН, но которые были установлены, в порядке, предусмотренном частью 8 статьи 26 Федерального закона от 03.08.2018 № 342-ФЗ «О внесении изменений в Градостроительный кодекс Российской Федерации и отдельные законодательные акты Российской Федерации». На территории Кермисинского сельского поселения Шацкого муниципального района Рязанской области могут быть установлены и действовать иные зоны с особыми условиями использования территорий, не отображенные в графических материалах правил землепользования и застройки.

3. Границы зон с особыми условиями использования территорий, границы территорий объектов культурного наследия, устанавливаемые в соответствии с законодательством Российской Федерации, могут не совпадать с границами территориальных зон.

4. Ограничения использования земельных участков и объектов капитального строительства на территории ЗОУИТ определяется в соответствии с законодательством Российской Федерации.

Статья 15.1. Санитарно-защитные зоны предприятий, сооружений и иных объектов

1. Санитарно-защитная зона - специальная территория с особым режимом использования, которая устанавливается вокруг объектов и производств, являющихся источниками воздействия на среду обитания и здоровья человека, размер которой обеспечивает уменьшение воздействия загрязнения

на атмосферный воздух (химического, биологического, физического) до значений, установленных гигиеническими нормативами.

2. Ширина санитарно-защитной зоны устанавливается с учетом санитарной классификации, результатов расчетов ожидаемого загрязнения атмосферного воздуха, уровней физических воздействий и натуральных исследований для действующих предприятий.

3. Ограничения использования земельных участков и объектов капитального строительства на территории санитарно-защитных зон определяется в соответствии с законодательством Российской Федерации.

Статья 15.2. Водоохраные зоны, прибрежные защитные полосы, береговые полосы водных объектов

1. Водоохранными зонами являются территории, которые примыкают к береговой линии морей, рек, ручьев, каналов, озер, водохранилищ и на которых устанавливается специальный режим осуществления хозяйственной и иной деятельности в целях предотвращения загрязнения, засорения, заиления указанных водных объектов и истощения их вод, а также сохранения среды обитания водных биологических ресурсов и других объектов животного и растительного мира.

2. В границах водоохраных зон устанавливаются прибрежные защитные полосы, на территории которых вводятся дополнительные ограничения хозяйственной и иной деятельности.

3. Береговая полоса - это полоса земли предназначенная для общего пользования вдоль береговой линии (границы водного объекта) водного объекта общего пользования.

4. Ограничения использования земельных участков и объектов капитального строительства на территории водоохраных зон, прибрежных защитных и береговых полос водных объектов определяются Водным кодексом Российской Федерации.

Статья 15.3. Охранные зоны инженерных коммуникаций, сооружений

1. Охранные зоны инженерных коммуникаций, сооружений предназначены для обеспечения безопасной эксплуатации существующих и вновь строящихся инженерных коммуникаций, сооружений и устанавливаются в соответствии с законодательством Российской Федерации.

2. Ограничения использования земельных участков и объектов капитального строительства на территории охранных зон инженерных коммуникаций, сооружений определяются в соответствии с законодательством Российской Федерации.

Статья 15.4. Охранная зона геодезического пункта

1. Границы охранной зоны каждого из пунктов на местности и пунктов в случае размещения центров пунктов в конструктивных элементах линейных сооружений и в конструктивных элементах большой протяженности (набережные, причалы), а также в случае размещения центров пунктов государственной геодезической сети и государственной нивелирной сети в конструктивных элементах зданий (строений, сооружений), информация о контурах которых отсутствует в Едином государственном реестре недвижимости, а также пунктов государственной гравиметрической сети в подвалах зданий (строений, сооружений), информация о контурах которых отсутствует в Едином государственном реестре недвижимости, определяются как квадрат. Стороны квадрата должны быть равны 4 метрам, ориентированы по сторонам света и иметь центральную точку (точку пересечения диагоналей) - центр пункта.

2. Сведения о том, находится ли на земельном участке охранная зона пункта, содержатся в выписке на земельный участок из Единого государственного реестра недвижимости.

3. В пределах охранных зон пунктов государственной геодезической сети устанавливаются ограничения на хозяйственную деятельность в соответствии с законодательством Российской Федерации.

Статья 16. Особо охраняемые природные территории

Особо охраняемые природные территории (далее - ООПТ) - участки земли, водной поверхности и воздушного пространства над ними, где располагаются природные комплексы и объекты, которые имеют особое природоохранное, научное, культурное, эстетическое, рекреационное и оздоровительное значение, которые изъяты решениями органов государственной власти полностью или частично из хозяйственного использования и для которых установлен режим особой охраны.

На территории Кермисинского сельского поселения Шацкого муниципального района Рязанской области расположены следующие ООПТ регионального значения, представленные в таблице 16.1:

Таблица 16.1

№ п/п	Название ООПТ	Реквизиты решения об установлении (изменении) зоны, территории	Реестровый (учетный) номер
1	Государственный природный заказник областного значения «Долина реки Выша»	Постановление администрации Рязанской области от 10.01.2003 г. №5 «О развитии системы особо охраняемых природных территорий Рязанской области». Положение на заказник утверждено Постановлением Правительства	62:24-9.1

№ п/п	Название ООПТ	Реквизиты решения об установлении (изменении) зоны, территории	Реестровый (учетный) номер
		Рязанской области от 06.06.2012 №160 «Об утверждении положений о государственных природных заказниках областного значения»	

На территории Кермисинского сельского поселения Шацкого района Рязанской области отсутствуют ООПТ федерального и местного значения.

Ограничения использования земельных участков и объектов капитального строительства на территории ООПТ, а также не территории охранных зон ООПТ определяются в соответствии с законодательством Российской Федерации.

Статья 17. Объекты культурного наследия

1. На территории муниципального образования - Кермисинское сельское поселение Шацкого муниципального района Рязанской области отсутствуют исторические поселения федерального значения и исторические поселения регионального значения.

2. Согласно данным, предоставленным государственной инспекцией по охране объектов культурного наследия Рязанской области (далее - Инспекция), в настоящее время на территории Кермисинского сельского поселения Шацкого муниципального района Рязанской области находится 1 выявленный объект археологического наследия, указанный в таблице 17.1.

Таблица 17.1. Перечень выявленных объектов археологического наследия

№ п/п	Наименование объекта	Местонахождение	Реквизиты и наименование нормативного акта о постановке объекта археологического наследия на государственную охрану
1	Спасское I поселение	0,8 км к ЮЗ от окраины д. Спасск	Приказ комитета по культуре и туризму Рязанской области от 14.04.2011 № 269

Границы территории указанных выявленных объектов не утверждены. В соответствии с Федеральным законом от 25.06.2002 № 73-ФЗ «Об объектах культурного наследия (памятниках истории и культуры) народов Российской Федерации» проектирование и проведение землеустроительных, земляных, строительных, мелиоративных, хозяйственных и иных работ осуществляются при отсутствии на данной территории объектов культурного наследия, включенных в реестр, выявленных объектов культурного наследия.

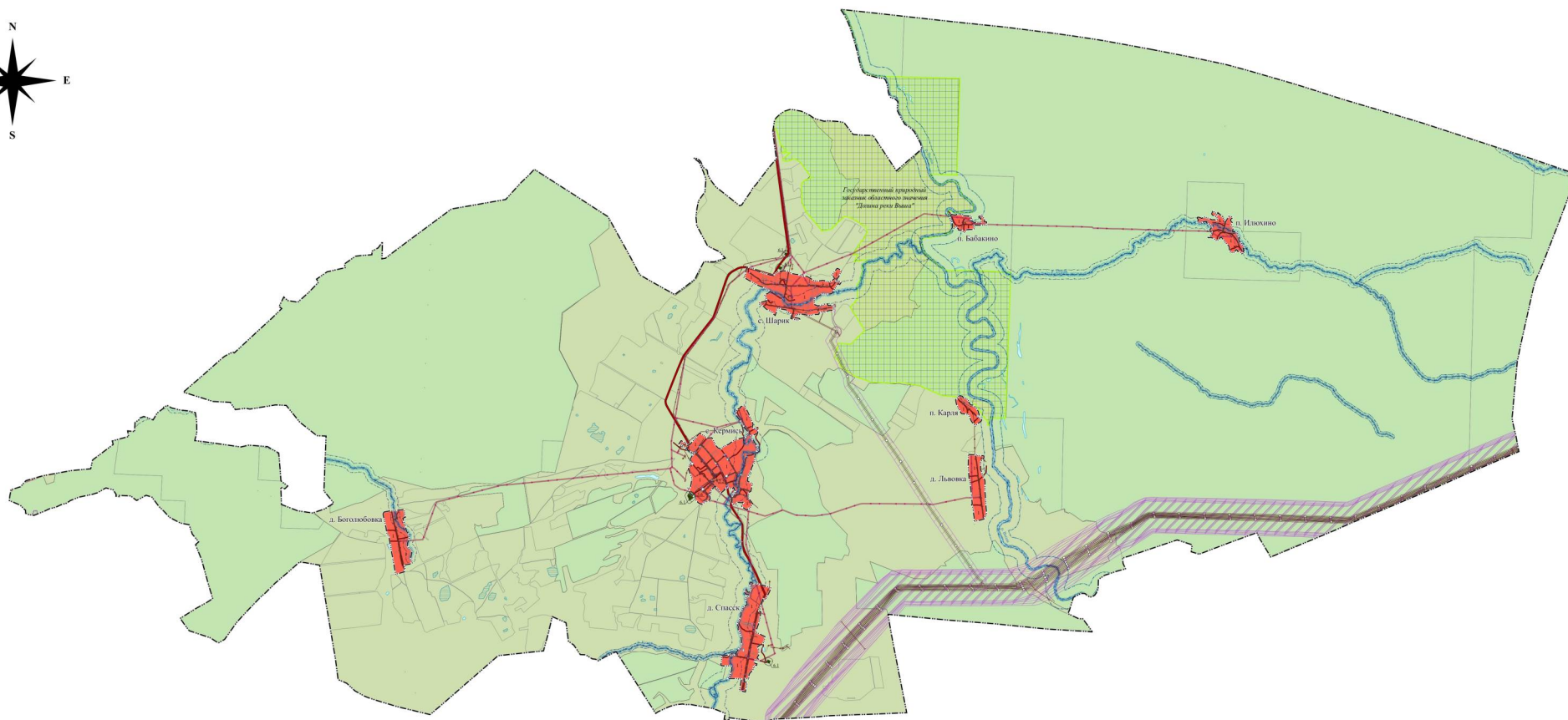
В случае расположения на территории, подлежащей хозяйственному освоению, объектов культурного наследия, выявленных объектов культурного наследия землеустроительные, земляные, строительные, мелиоративные, хозяйственные и иные работы проводятся при наличии в проектах проведения таких работ разделов об обеспечении сохранности объектов культурного наследия, выявленных объектов получивших положительное заключение государственной историко-культурной экспертизы.

Данные разделы являются документацией по сохранению выявленного объекта культурного наследия и подлежат согласованию с органом государственной охраны объектов культурного наследия.

Правила землепользования и застройки муниципального образования – Кермисинское сельское поселение Шацкого муниципального района Рязанской области

Приложение №1 к правилам землепользования и застройки муниципального образования – Кермисинское сельское поселение Шацкого муниципального района Рязанской области

Карта градостроительного зонирования



Условные обозначения:

Границы единиц административно-территориального деления Российской Федерации

- Граница сельского поселения
- Граница населенного пункта

Автомобильные дороги

- Автомобильные дороги регионального или межмуниципального значения
- Автомобильные дороги местного значения

Поверхностные водные объекты

- Водоток (река, ручей, канал)
- Водоём (озеро, пруд, обводненный карьер, водохранилище)
- Болото

Территориальные зоны

- 1 Жилая зона
- 2.2 Зона специализированной общественной застройки
- 5.6 Зона озелененных территорий специального назначения
- 6.3 Зона кладбищ

Земли, для которых градостроительные регламенты не устанавливаются

- Земли лесного фонда
- Земли сельскохозяйственных угодий

Зоны с особыми условиями использования территорий

- Санитарно-защитная зона предприятий, сооружений и иных объектов
- Водоохранная зона
- Прибрежная защитная полоса

- Береговая полоса
- Охранная зона газопроводов и систем газоснабжения
- Охранная зона объектов электроэнергетики, объектов электросетевого хозяйства и объектов производству электрической энергии (вдоль линий электропередачи, вокруг подстанций)
- Охранная зона линий и сооружений связи
- Охранная зона пунктов государственной геодезической сети, государственной инвентарной сети и государственной триангуляционной сети
- Зона минимальных расстояний до магистральных или промышленных трубопроводов (газопроводов, нефтепроводов и нефтепродуктопроводов, аммиакопроводов)
- Границы территорий объектов культурного наследия
- Граница территории объекта культурного наследия
- Особо охраняемые природные территории
- Государственный природный заказник

Линии электропередачи (ЛЭП)

- Линии электропередачи 10 кВ
- Линии электропередачи 0,4 кВ

Распределительные трубопроводы для транспортировки газа

- Газопровод распределительный низкого давления
- Магистральные трубопроводы для транспортировки жидких и газообразных углеводородов
- Магистральный газопровод

Сети водоснабжения

- Водопровод

Сети электросвязи

- Линия связи

				Правила землепользования и застройки муниципального образования – Кермисинское сельское поселение Шацкого муниципального района Рязанской области			
Имя	Фамилия	Имя	Фамилия	Имя	Фамилия	Имя	Фамилия
				Карта градостроительного зонирования М 1:35000			
				ГКУ РО «Центр градостроительного планирования Рязанской области»			

Приложение № 2 к правилам
землепользования и застройки
муниципального образования -
Кермисинское сельское поселение
Шацкого муниципального района
Рязанской области

Графическое описание местоположения границ территориальных зон,
перечень координат характерных точек этих границ муниципального
образования — Кермисинское сельское поселение Шацкого
муниципального района Рязанской области

ГРАФИЧЕСКОЕ ОПИСАНИЕ
местоположения границ населенных пунктов, территориальных
зон, особо охраняемых природных территорий, зон с особыми
условиями использования территории

1 Жилая зона (населённый пункт п. Бабакино)

(наименование объекта, местоположение границ которого описано (далее - объект))

Раздел 1

Сведения об объекте

№ п/п	Характеристики объекта	Описание характеристик
1	2	3
1	Местоположение объекта	Рязанская область, м.р-н Шацкий, с.п. Кермесинское, п Бабакино
2	Площадь объекта ± величина погрешности определения площади ($P \pm \Delta P$)	179 955 м ² ± 148 м ²
3	Иные характеристики объекта	Вид объекта реестра границ: Территориальная зона

Сведения о местоположении границ объекта

1. Система координат МСК-62 зона 2

2. Сведения о характерных точках границ объекта

Обозначение характерных точек границ	Координаты, м		Метод определения координат характерной точки	Средняя квадратическая погрешность положения характерной точки (Mt), м	Описание обозначения точки на местности (при наличии)
	X	Y			
1	2	3	4	5	6
1	362 435,18	2 294 597,93	Картометрический метод	2,50	—
2	362 420,48	2 294 657,75	Картометрический метод	2,50	—
3	362 418,38	2 294 698,68	Картометрический метод	2,50	—
4	362 433,34	2 294 722,24	Картометрический метод	2,50	—
5	362 428,82	2 294 859,81	Картометрический метод	2,50	—
6	362 403,00	2 294 858,81	Картометрический метод	2,50	—
7	362 398,43	2 294 954,76	Картометрический метод	2,50	—
8	362 390,00	2 294 983,00	Картометрический метод	2,50	—
9	362 408,00	2 294 983,00	Картометрический метод	2,50	—
10	362 409,96	2 294 987,33	Картометрический метод	2,50	—
11	362 392,16	2 295 007,80	Картометрический метод	2,50	—
12	362 399,38	2 295 015,02	Картометрический метод	2,50	—
13	362 355,49	2 295 059,30	Картометрический метод	2,50	—
14	362 341,84	2 295 047,13	Картометрический метод	2,50	—
15	362 335,27	2 295 048,73	Картометрический метод	2,50	—
16	362 312,52	2 295 035,09	Картометрический метод	2,50	—
17	362 302,62	2 295 032,68	Картометрический метод	2,50	—
18	362 291,86	2 295 037,49	Картометрический метод	2,50	—
19	362 262,12	2 295 090,68	Картометрический метод	2,50	—
20	362 253,15	2 295 101,85	Картометрический метод	2,50	—
21	362 256,89	2 295 262,03	Картометрический метод	2,50	—
22	362 345,42	2 295 257,66	Картометрический метод	2,50	—
23	362 362,26	2 295 215,28	Картометрический метод	2,50	—
24	362 382,21	2 295 209,67	Картометрический метод	2,50	—
25	362 424,61	2 295 257,66	Картометрический метод	2,50	—
26	362 413,38	2 295 275,74	Картометрический метод	2,50	—
27	362 324,22	2 295 335,57	Картометрический метод	2,50	—
28	362 275,59	2 295 334,97	Картометрический метод	2,50	—
29	362 265,39	2 295 334,85	Картометрический метод	2,50	—
30	362 266,28	2 295 381,18	Картометрический метод	2,50	—
31	362 197,20	2 295 382,98	Картометрический метод	2,50	—
32	362 195,77	2 295 088,47	Картометрический метод	2,50	—
33	362 150,88	2 295 115,58	Картометрический метод	2,50	—
34	362 116,50	2 295 110,52	Картометрический метод	2,50	—
35	362 100,21	2 295 089,36	Картометрический метод	2,50	—
36	362 099,00	2 295 019,50	Картометрический метод	2,50	—
37	362 092,66	2 294 944,27	Картометрический метод	2,50	—
38	362 068,21	2 294 943,39	Картометрический метод	2,50	—
39	362 056,21	2 294 908,73	Картометрический метод	2,50	—
40	362 037,51	2 294 902,61	Картометрический метод	2,50	—
41	362 033,76	2 294 880,67	Картометрический метод	2,50	—
42	362 042,65	2 294 864,07	Картометрический метод	2,50	—
43	362 060,45	2 294 855,77	Картометрический метод	2,50	—
44	362 077,25	2 294 839,76	Картометрический метод	2,50	—
45	362 081,21	2 294 769,39	Картометрический метод	2,50	—
46	362 090,11	2 294 756,55	Картометрический метод	2,50	—
47	362 118,38	2 294 755,95	Картометрический метод	2,50	—

Сведения о местоположении границ объекта					
1	2	3	4	5	6
48	362 125,97	2 294 743,28	Картометрический метод	2,50	—
49	362 127,75	2 294 720,40	Картометрический метод	2,50	—
50	362 143,75	2 294 718,84	Картометрический метод	2,50	—
51	362 163,59	2 294 722,18	Картометрический метод	2,50	—
52	362 164,18	2 294 712,56	Картометрический метод	2,50	—
53	362 161,46	2 294 703,26	Картометрический метод	2,50	—
54	362 130,79	2 294 670,82	Картометрический метод	2,50	—
55	362 121,35	2 294 655,99	Картометрический метод	2,50	—
56	362 114,47	2 294 639,49	Картометрический метод	2,50	—
57	362 113,83	2 294 632,20	Картометрический метод	2,50	—
58	362 111,66	2 294 607,08	Картометрический метод	2,50	—
59	362 112,72	2 294 607,70	Картометрический метод	2,50	—
60	362 131,61	2 294 618,67	Картометрический метод	2,50	—
61	362 162,60	2 294 626,01	Картометрический метод	2,50	—
62	362 205,02	2 294 629,27	Картометрический метод	2,50	—
63	362 241,72	2 294 620,30	Картометрический метод	2,50	—
64	362 307,79	2 294 597,47	Картометрический метод	2,50	—
65	362 352,12	2 294 566,70	Картометрический метод	2,50	—
66	362 365,69	2 294 571,80	Картометрический метод	2,50	—
1	362 435,18	2 294 597,93	Картометрический метод	2,50	—
3. Сведения о характерных точках части (частей) границы объекта					
1	2	3	4	5	6
—	—	—	—	—	—

ГРАФИЧЕСКОЕ ОПИСАНИЕ
местоположения границ населенных пунктов, территориальных
зон, особо охраняемых природных территорий, зон с особыми
условиями использования территории

1 Жилая зона (населённый пункт д. Боголюбовка)

(наименование объекта, местоположение границ которого описано (далее - объект))

Раздел 1

Сведения об объекте

№ п/п	Характеристики объекта	Описание характеристик
1	2	3
1	Местоположение объекта	Рязанская область, м.р-н Шацкий, с.п. Кермесинское, д Боголюбовка
2	Площадь объекта ± величина погрешности определения площади ($P \pm \Delta P$)	557 028 м ² ± 261 м ²
3	Иные характеристики объекта	Вид объекта реестра границ: Территориальная зона

Сведения о местоположении границ объекта

1. Система координат МСК-62 зона 2

2. Сведения о характерных точках границ объекта

Обозначение характерных точек границ	Координаты, м		Метод определения координат характерной точки	Средняя квадратическая погрешность положения характерной точки (Mt), м	Описание обозначения точки на местности (при наличии)
	X	Y			
1	2	3	4	5	6
1	355 823,98	2 282 015,91	Картометрический метод	2,50	—
2	355 845,67	2 282 139,92	Картометрический метод	2,50	—
3	355 850,70	2 282 165,90	Картометрический метод	2,50	—
4	355 864,64	2 282 340,86	Картометрический метод	2,50	—
5	355 876,19	2 282 460,83	Картометрический метод	2,50	—
6	355 851,00	2 282 465,87	Картометрический метод	2,50	—
7	355 793,39	2 282 473,73	Картометрический метод	2,50	—
8	355 707,91	2 282 493,58	Картометрический метод	2,50	—
9	355 684,80	2 282 434,88	Картометрический метод	2,50	—
10	355 387,51	2 282 523,35	Картометрический метод	2,50	—
11	355 331,67	2 282 561,84	Картометрический метод	2,50	—
12	355 276,80	2 282 575,31	Картометрический метод	2,50	—
13	355 225,78	2 282 575,31	Картометрический метод	2,50	—
14	355 176,15	2 282 556,11	Картометрический метод	2,50	—
15	355 114,54	2 282 533,98	Картометрический метод	2,50	—
16	355 077,96	2 282 533,01	Картометрический метод	2,50	—
17	355 049,08	2 282 551,30	Картометрический метод	2,50	—
18	355 008,65	2 282 596,52	Картометрический метод	2,50	—
19	354 978,24	2 282 625,32	Картометрический метод	2,50	—
20	354 941,66	2 282 634,95	Картометрический метод	2,50	—
21	354 824,22	2 282 619,55	Картометрический метод	2,50	—
22	354 786,68	2 282 608,97	Картометрический метод	2,50	—
23	354 764,53	2 282 612,81	Картометрический метод	2,50	—
24	354 737,58	2 282 634,95	Картометрический метод	2,50	—
25	354 702,18	2 282 647,47	Картометрический метод	2,50	—
26	354 689,66	2 282 641,70	Картометрический метод	2,50	—
27	354 689,66	2 282 625,34	Картометрический метод	2,50	—
28	354 688,70	2 282 615,71	Картометрический метод	2,50	—
29	354 676,19	2 282 605,13	Картометрический метод	2,50	—
30	354 668,49	2 282 593,58	Картометрический метод	2,50	—
31	354 644,42	2 282 471,38	Картометрический метод	2,50	—
32	354 558,74	2 282 485,81	Картометрический метод	2,50	—
33	354 552,01	2 282 463,68	Картометрический метод	2,50	—
34	354 496,18	2 282 473,47	Картометрический метод	2,50	—
35	354 440,35	2 282 276,21	Картометрический метод	2,50	—
36	354 771,83	2 282 214,66	Картометрический метод	2,50	—
37	355 050,99	2 282 165,58	Картометрический метод	2,50	—
38	355 182,87	2 282 140,56	Картометрический метод	2,50	—
39	355 293,32	2 282 127,08	Картометрический метод	2,50	—
40	355 336,63	2 282 087,63	Картометрический метод	2,50	—
41	355 378,01	2 282 074,24	Картометрический метод	2,50	—
42	355 477,16	2 282 062,69	Картометрический метод	2,50	—
43	355 590,09	2 282 035,75	Картометрический метод	2,50	—
44	355 760,47	2 281 998,22	Картометрический метод	2,50	—
45	355 785,50	2 281 999,18	Картометрический метод	2,50	—
1	355 823,98	2 282 015,91	Картометрический метод	2,50	—

3. Сведения о характерных точках части (частей) границы объекта

Сведения о местоположении границ объекта					
1	2	3	4	5	6
—	—	—	—	—	—

ГРАФИЧЕСКОЕ ОПИСАНИЕ
местоположения границ населенных пунктов, территориальных
зон, особо охраняемых природных территорий, зон с особыми
условиями использования территории

1 Жилая зона (населённый пункт п. Илюхино)

(наименование объекта, местоположение границ которого описано (далее - объект))

Раздел 1

Сведения об объекте

№ п/п	Характеристики объекта	Описание характеристик
1	2	3
1	Местоположение объекта	Рязанская область, м.р-н Шацкий, с.п. Кермесинское, п Илюхино
2	Площадь объекта ± величина погрешности определения площади ($P \pm \Delta P$)	378 934 м ² ± 215 м ²
3	Иные характеристики объекта	Вид объекта реестра границ: Территориальная зона

Сведения о местоположении границ объекта

1. Система координат МСК-62 зона 2

2. Сведения о характерных точках границ объекта

Обозначение характерных точек границ	Координаты, м		Метод определения координат характерной точки	Средняя квадратическая погрешность положения характерной точки (Mt), м	Описание обозначения точки на местности (при наличии)
	X	Y			
1	2	3	4	5	6
1	362 364,91	2 300 054,41	Картометрический метод	2,50	—
2	362 370,71	2 300 064,66	Картометрический метод	2,50	—
3	362 371,60	2 300 078,92	Картометрический метод	2,50	—
4	362 368,48	2 300 094,97	Картометрический метод	2,50	—
5	362 361,35	2 300 118,15	Картометрический метод	2,50	—
6	362 345,30	2 300 146,96	Картометрический метод	2,50	—
7	362 345,30	2 300 163,01	Картометрический метод	2,50	—
8	362 357,34	2 300 171,48	Картометрический метод	2,50	—
9	362 370,27	2 300 186,63	Картометрический метод	2,50	—
10	362 375,18	2 300 200,45	Картометрический метод	2,50	—
11	362 372,95	2 300 216,94	Картометрический метод	2,50	—
12	362 357,34	2 300 269,09	Картометрический метод	2,50	—
13	362 334,15	2 300 337,29	Картометрический метод	2,50	—
14	362 312,79	2 300 381,31	Картометрический метод	2,50	—
15	362 313,24	2 300 396,02	Картометрический метод	2,50	—
16	362 316,36	2 300 415,19	Картометрический метод	2,50	—
17	362 315,02	2 300 432,57	Картометрический метод	2,50	—
18	362 311,46	2 300 445,05	Картометрический метод	2,50	—
19	362 309,23	2 300 461,10	Картометрический метод	2,50	—
20	362 305,66	2 300 475,81	Картометрический метод	2,50	—
21	362 309,67	2 300 489,63	Картометрический метод	2,50	—
22	362 325,24	2 300 501,14	Картометрический метод	2,50	—
23	362 345,30	2 300 498,02	Картометрический метод	2,50	—
24	362 360,46	2 300 489,55	Картометрический метод	2,50	—
25	362 372,06	2 300 479,75	Картометрический метод	2,50	—
26	362 386,32	2 300 453,00	Картометрический метод	2,50	—
27	362 409,51	2 300 407,98	Картометрический метод	2,50	—
28	362 420,66	2 300 389,71	Картометрический метод	2,50	—
29	362 433,59	2 300 379,46	Картометрический метод	2,50	—
30	362 444,74	2 300 375,45	Картометрический метод	2,50	—
31	362 471,05	2 300 384,81	Картометрический метод	2,50	—
32	362 506,27	2 300 396,84	Картометрический метод	2,50	—
33	362 512,07	2 300 407,98	Картометрический метод	2,50	—
34	362 488,44	2 300 429,38	Картометрический метод	2,50	—
35	362 452,81	2 300 473,74	Картометрический метод	2,50	—
36	362 424,23	2 300 492,23	Картометрический метод	2,50	—
37	362 421,55	2 300 503,82	Картометрический метод	2,50	—
38	362 449,20	2 300 509,61	Картометрический метод	2,50	—
39	362 477,29	2 300 507,83	Картометрический метод	2,50	—
40	362 431,36	2 300 555,97	Картометрический метод	2,50	—
41	362 395,38	2 300 592,91	Картометрический метод	2,50	—
42	362 355,69	2 300 628,12	Картометрический метод	2,50	—
43	362 302,55	2 300 666,17	Картометрический метод	2,50	—
44	362 254,85	2 300 677,35	Картометрический метод	2,50	—
45	362 286,99	2 300 694,93	Картометрический метод	2,50	—
46	362 342,17	2 300 730,71	Картометрический метод	2,50	—
47	362 402,21	2 300 756,79	Картометрический метод	2,50	—

Сведения о местоположении границ объекта

1	2	3	4	5	6
48	362 389,94	2 300 779,91	Картометрический метод	2,50	—
49	362 385,66	2 300 783,11	Картометрический метод	2,50	—
50	362 384,59	2 300 798,45	Картометрический метод	2,50	—
51	362 373,46	2 300 837,27	Картометрический метод	2,50	—
52	362 347,84	2 300 828,47	Картометрический метод	2,50	—
53	362 336,97	2 300 812,69	Картометрический метод	2,50	—
54	362 328,49	2 300 802,87	Картометрический метод	2,50	—
55	362 313,22	2 300 796,66	Картометрический метод	2,50	—
56	362 295,63	2 300 797,44	Картометрический метод	2,50	—
57	362 283,72	2 300 801,32	Картометрический метод	2,50	—
58	362 251,47	2 300 831,58	Картометрический метод	2,50	—
59	362 247,59	2 300 831,84	Картометрический метод	2,50	—
60	362 180,57	2 300 803,12	Картометрический метод	2,50	—
61	362 174,10	2 300 802,86	Картометрический метод	2,50	—
62	362 168,76	2 300 806,51	Картометрический метод	2,50	—
63	362 165,66	2 300 812,20	Картометрический метод	2,50	—
64	362 161,77	2 300 833,93	Картометрический метод	2,50	—
65	362 156,34	2 300 842,72	Картометрический метод	2,50	—
66	362 147,86	2 300 849,67	Картометрический метод	2,50	—
67	362 138,81	2 300 849,93	Картометрический метод	2,50	—
68	362 096,63	2 300 847,08	Картометрический метод	2,50	—
69	362 066,87	2 300 840,62	Картометрический метод	2,50	—
70	362 052,38	2 300 833,63	Картометрический метод	2,50	—
71	362 050,66	2 300 851,68	Картометрический метод	2,50	—
72	362 043,93	2 300 860,22	Картометрический метод	2,50	—
73	362 042,38	2 300 869,01	Картометрический метод	2,50	—
74	362 046,26	2 300 888,41	Картометрический метод	2,50	—
75	362 049,11	2 300 920,23	Картометрический метод	2,50	—
76	362 047,29	2 300 932,13	Картометрический метод	2,50	—
77	362 039,01	2 300 943,77	Картометрический метод	2,50	—
78	362 028,92	2 300 948,68	Картометрический метод	2,50	—
79	362 015,21	2 300 948,68	Картометрический метод	2,50	—
80	361 995,80	2 300 945,58	Картометрический метод	2,50	—
81	361 986,74	2 300 945,06	Картометрический метод	2,50	—
82	361 975,87	2 300 948,94	Картометрический метод	2,50	—
83	361 961,79	2 300 959,22	Картометрический метод	2,50	—
84	361 941,35	2 300 976,81	Картометрический метод	2,50	—
85	361 928,15	2 300 983,02	Картометрический метод	2,50	—
86	361 909,00	2 300 983,02	Картометрический метод	2,50	—
87	361 881,06	2 300 976,30	Картометрический метод	2,50	—
88	361 866,31	2 300 976,04	Картометрический метод	2,50	—
89	361 849,74	2 300 980,43	Картометрический метод	2,50	—
90	361 838,88	2 300 987,42	Картометрический метод	2,50	—
91	361 822,57	2 301 001,90	Картометрический метод	2,50	—
92	361 794,89	2 301 038,12	Картометрический метод	2,50	—
93	361 788,10	2 301 040,62	Картометрический метод	2,50	—
94	361 775,14	2 301 043,64	Картометрический метод	2,50	—
95	361 760,44	2 301 052,28	Картометрический метод	2,50	—
96	361 736,68	2 301 076,90	Картометрический метод	2,50	—
97	361 693,89	2 301 104,55	Картометрический метод	2,50	—
98	361 689,14	2 301 104,12	Картометрический метод	2,50	—
99	361 684,39	2 301 096,34	Картометрический метод	2,50	—
100	361 680,50	2 301 082,09	Картометрический метод	2,50	—
101	361 674,88	2 301 076,04	Картометрический метод	2,50	—
102	361 667,53	2 301 075,18	Картометрический метод	2,50	—

Сведения о местоположении границ объекта					
1	2	3	4	5	6
103	361 657,59	2 301 078,63	Картометрический метод	2,50	—
104	361 635,86	2 301 096,27	Картометрический метод	2,50	—
105	361 628,46	2 301 089,16	Картометрический метод	2,50	—
106	361 617,38	2 301 072,86	Картометрический метод	2,50	—
107	361 585,40	2 301 089,05	Картометрический метод	2,50	—
108	361 577,04	2 301 069,13	Картометрический метод	2,50	—
109	361 564,99	2 301 072,66	Картометрический метод	2,50	—
110	361 555,16	2 301 052,25	Картометрический метод	2,50	—
111	361 545,56	2 301 045,86	Картометрический метод	2,50	—
112	361 569,67	2 301 034,80	Картометрический метод	2,50	—
113	361 591,31	2 301 015,62	Картометрический метод	2,50	—
114	361 606,07	2 300 989,31	Картометрический метод	2,50	—
115	361 612,18	2 300 962,14	Картометрический метод	2,50	—
116	361 612,67	2 300 950,09	Картометрический метод	2,50	—
117	361 616,36	2 300 946,40	Картометрический метод	2,50	—
118	361 622,02	2 300 943,70	Картометрический метод	2,50	—
119	361 635,30	2 300 940,99	Картометрический метод	2,50	—
120	361 641,94	2 300 937,06	Картометрический метод	2,50	—
121	361 645,63	2 300 933,86	Картометрический метод	2,50	—
122	361 648,34	2 300 928,94	Картометрический метод	2,50	—
123	361 649,07	2 300 923,54	Картометрический метод	2,50	—
124	361 647,11	2 300 914,19	Картометрический метод	2,50	—
125	361 637,02	2 300 904,85	Картометрический метод	2,50	—
126	361 625,95	2 300 898,95	Картометрический метод	2,50	—
127	361 596,69	2 300 898,95	Картометрический метод	2,50	—
128	361 591,06	2 300 884,79	Картометрический метод	2,50	—
129	361 586,14	2 300 867,33	Картометрический метод	2,50	—
130	361 586,88	2 300 837,59	Картометрический метод	2,50	—
131	361 589,34	2 300 817,67	Картометрический метод	2,50	—
132	361 594,26	2 300 800,95	Картометрический метод	2,50	—
133	361 599,67	2 300 784,48	Картометрический метод	2,50	—
134	361 612,46	2 300 773,66	Картометрический метод	2,50	—
135	361 633,95	2 300 772,95	Картометрический метод	2,50	—
136	361 694,95	2 300 766,80	Картометрический метод	2,50	—
137	361 726,43	2 300 758,93	Картометрический метод	2,50	—
138	361 738,48	2 300 750,33	Картометрический метод	2,50	—
139	361 770,46	2 300 710,25	Картометрический метод	2,50	—
140	361 793,08	2 300 693,54	Картометрический метод	2,50	—
141	361 814,54	2 300 672,49	Картометрический метод	2,50	—
142	361 851,19	2 300 644,47	Картометрический метод	2,50	—
143	361 903,33	2 300 608,32	Картометрический метод	2,50	—
144	361 931,86	2 300 587,67	Картометрический метод	2,50	—
145	361 923,58	2 300 577,70	Картометрический метод	2,50	—
146	361 919,29	2 300 571,54	Картометрический метод	2,50	—
147	361 917,15	2 300 556,81	Картометрический метод	2,50	—
148	361 889,83	2 300 553,33	Картометрический метод	2,50	—
149	361 876,44	2 300 549,05	Картометрический метод	2,50	—
150	361 871,35	2 300 534,33	Картометрический метод	2,50	—
151	361 867,87	2 300 519,87	Картометрический метод	2,50	—
152	361 863,58	2 300 506,21	Картометрический метод	2,50	—
153	361 856,62	2 300 491,49	Картометрический метод	2,50	—
154	361 856,62	2 300 476,88	Картометрический метод	2,50	—
155	361 882,33	2 300 440,20	Картометрический метод	2,50	—
156	361 899,21	2 300 416,10	Картометрический метод	2,50	—
157	361 906,17	2 300 402,71	Картометрический метод	2,50	—

Сведения о местоположении границ объекта

1	2	3	4	5	6
158	361 911,26	2 300 386,65	Картометрический метод	2,50	—
159	361 913,67	2 300 369,25	Картометрический метод	2,50	—
160	361 915,01	2 300 350,78	Картометрический метод	2,50	—
161	361 915,01	2 300 336,05	Картометрический метод	2,50	—
162	361 913,67	2 300 316,77	Картометрический метод	2,50	—
163	361 914,20	2 300 300,44	Картометрический метод	2,50	—
164	361 917,69	2 300 292,41	Картометрический метод	2,50	—
165	361 928,40	2 300 308,74	Картометрический метод	2,50	—
166	361 949,56	2 300 346,49	Картометрический метод	2,50	—
167	361 957,86	2 300 357,20	Картометрический метод	2,50	—
168	361 968,31	2 300 365,77	Картометрический метод	2,50	—
169	361 974,20	2 300 362,82	Картометрический метод	2,50	—
170	362 046,09	2 300 381,89	Картометрический метод	2,50	—
171	362 050,11	2 300 381,36	Картометрический метод	2,50	—
172	362 053,05	2 300 347,09	Картометрический метод	2,50	—
173	362 064,30	2 300 340,93	Картометрический метод	2,50	—
174	362 105,01	2 300 340,93	Картометрический метод	2,50	—
175	362 109,57	2 300 342,54	Картометрический метод	2,50	—
176	362 111,15	2 300 346,89	Картометрический метод	2,50	—
177	362 114,59	2 300 361,51	Картометрический метод	2,50	—
178	362 116,31	2 300 363,11	Картометрический метод	2,50	—
179	362 145,68	2 300 365,32	Картометрический метод	2,50	—
180	362 146,30	2 300 374,78	Картометрический метод	2,50	—
181	362 162,27	2 300 376,00	Картометрический метод	2,50	—
182	362 162,51	2 300 363,97	Картометрический метод	2,50	—
183	362 168,29	2 300 352,79	Картометрический метод	2,50	—
184	362 166,48	2 300 344,81	Картометрический метод	2,50	—
185	362 174,72	2 300 340,01	Картометрический метод	2,50	—
186	362 188,90	2 300 344,58	Картометрический метод	2,50	—
187	362 202,62	2 300 343,21	Картометрический метод	2,50	—
188	362 219,02	2 300 302,37	Картометрический метод	2,50	—
189	362 230,45	2 300 280,42	Картометрический метод	2,50	—
190	362 240,06	2 300 267,39	Картометрический метод	2,50	—
191	362 247,83	2 300 263,28	Картометрический метод	2,50	—
192	362 266,13	2 300 268,54	Картометрический метод	2,50	—
193	362 270,02	2 300 259,62	Картометрический метод	2,50	—
194	362 273,22	2 300 242,93	Картометрический метод	2,50	—
195	362 271,87	2 300 209,68	Картометрический метод	2,50	—
196	362 252,66	2 300 163,51	Картометрический метод	2,50	—
197	362 249,92	2 300 145,22	Картометрический метод	2,50	—
198	362 239,86	2 300 112,53	Картометрический метод	2,50	—
199	362 244,43	2 300 096,53	Картометрический метод	2,50	—
200	362 234,14	2 300 074,35	Картометрический метод	2,50	—
201	362 238,26	2 300 069,32	Картометрический метод	2,50	—
202	362 253,58	2 300 051,72	Картометрический метод	2,50	—
203	362 263,34	2 300 055,31	Картометрический метод	2,50	—
204	362 275,38	2 300 061,55	Картометрический метод	2,50	—
205	362 296,79	2 300 082,94	Картометрический метод	2,50	—
206	362 310,07	2 300 084,27	Картометрический метод	2,50	—
207	362 321,66	2 300 078,48	Картометрический метод	2,50	—
208	362 347,08	2 300 054,41	Картометрический метод	2,50	—
209	362 355,10	2 300 050,84	Картометрический метод	2,50	—
1	362 364,91	2 300 054,41	Картометрический метод	2,50	—
3. Сведения о характерных точках части (частей) границы объекта					
1	2	3	4	5	6

Сведения о местоположении границ объекта					
1	2	3	4	5	6
—	—	—	—	—	—

ГРАФИЧЕСКОЕ ОПИСАНИЕ
местоположения границ населенных пунктов, территориальных
зон, особо охраняемых природных территорий, зон с особыми
условиями использования территории
1 Жилая зона (населённый пункт п. Карля)

(наименование объекта, местоположение границ которого описано (далее - объект))

Раздел 1

Сведения об объекте

№ п/п	Характеристики объекта	Описание характеристик
1	2	3
1	Местоположение объекта	Рязанская область, м.р-н Шацкий, с.п. Кермесинское, п Карля
2	Площадь объекта ± величина погрешности определения площади ($P \pm \Delta P$)	171 508 м ² ± 145 м ²
3	Иные характеристики объекта	Вид объекта реестра границ: Территориальная зона

Сведения о местоположении границ объекта

1. Система координат МСК-62 зона 2

2. Сведения о характерных точках границ объекта

Обозначение характерных точек границ	Координаты, м		Метод определения координат характерной точки	Средняя квадратическая погрешность положения характерной точки (Mt), м	Описание обозначения точки на местности (при наличии)
	X	Y			
1	2	3	4	5	6
1	358 399,76	2 294 770,72	Картометрический метод	2,50	—
2	358 403,80	2 294 784,29	Картометрический метод	2,50	—
3	358 403,54	2 294 805,81	Картометрический метод	2,50	—
4	358 398,85	2 294 824,33	Картометрический метод	2,50	—
5	358 397,54	2 294 840,77	Картометрический метод	2,50	—
6	358 393,89	2 294 847,29	Картометрический метод	2,50	—
7	358 382,53	2 294 853,38	Картометрический метод	2,50	—
8	358 368,44	2 294 857,56	Картометрический метод	2,50	—
9	358 362,18	2 294 866,30	Картометрический метод	2,50	—
10	358 357,22	2 294 879,34	Картометрический метод	2,50	—
11	358 356,70	2 294 888,73	Картометрический метод	2,50	—
12	358 360,48	2 294 900,60	Картометрический метод	2,50	—
13	358 360,35	2 294 909,73	Картометрический метод	2,50	—
14	358 353,31	2 294 920,17	Картометрический метод	2,50	—
15	358 350,30	2 294 927,34	Картометрический метод	2,50	—
16	358 348,47	2 294 936,07	Картометрический метод	2,50	—
17	358 342,99	2 294 939,85	Картометрический метод	2,50	—
18	358 333,46	2 294 941,81	Картометрический метод	2,50	—
19	358 328,77	2 294 945,20	Картометрический метод	2,50	—
20	358 324,98	2 294 955,37	Картометрический метод	2,50	—
21	358 319,96	2 294 960,28	Картометрический метод	2,50	—
22	358 308,93	2 294 965,42	Картометрический метод	2,50	—
23	358 303,45	2 294 970,50	Картометрический метод	2,50	—
24	358 300,84	2 294 981,72	Картометрический метод	2,50	—
25	358 298,49	2 294 989,94	Картометрический метод	2,50	—
26	358 294,64	2 294 991,80	Картометрический метод	2,50	—
27	358 286,19	2 294 993,66	Картометрический метод	2,50	—
28	358 280,83	2 294 996,95	Картометрический метод	2,50	—
29	358 272,38	2 294 998,16	Картометрический метод	2,50	—
30	358 263,51	2 294 994,90	Картометрический метод	2,50	—
31	358 258,42	2 294 991,90	Картометрический метод	2,50	—
32	358 254,87	2 294 989,74	Картометрический метод	2,50	—
33	358 250,54	2 294 990,98	Картометрический метод	2,50	—
34	358 239,70	2 294 996,67	Картометрический метод	2,50	—
35	358 229,48	2 295 003,88	Картометрический метод	2,50	—
36	358 213,70	2 295 022,81	Картометрический метод	2,50	—
37	358 202,73	2 295 039,94	Картометрический метод	2,50	—
38	358 197,16	2 295 054,82	Картометрический метод	2,50	—
39	358 197,62	2 295 066,39	Картометрический метод	2,50	—
40	358 200,77	2 295 074,80	Картометрический метод	2,50	—
41	358 169,32	2 295 099,78	Картометрический метод	2,50	—
42	358 159,49	2 295 110,05	Картометрический метод	2,50	—
43	358 165,29	2 295 120,77	Картометрический метод	2,50	—
44	358 166,63	2 295 130,59	Картометрический метод	2,50	—
45	358 165,74	2 295 138,63	Картометрический метод	2,50	—
46	358 153,68	2 295 143,10	Картометрический метод	2,50	—
47	358 132,68	2 295 148,01	Картометрический метод	2,50	—

Сведения о местоположении границ объекта					
1	2	3	4	5	6
48	358 109,45	2 295 166,76	Картометрический метод	2,50	—
49	358 076,83	2 295 186,41	Картометрический метод	2,50	—
50	358 068,35	2 295 194,45	Картометрический метод	2,50	—
51	358 051,81	2 295 201,60	Картометрический метод	2,50	—
52	358 024,12	2 295 201,15	Картометрический метод	2,50	—
53	358 009,98	2 295 213,21	Картометрический метод	2,50	—
54	357 993,89	2 295 217,68	Картометрический метод	2,50	—
55	357 981,38	2 295 217,23	Картометрический метод	2,50	—
56	357 970,22	2 295 209,64	Картометрический метод	2,50	—
57	357 965,30	2 295 196,69	Картометрический метод	2,50	—
58	357 964,85	2 295 180,16	Картометрический метод	2,50	—
59	357 958,15	2 295 169,89	Картометрический метод	2,50	—
60	357 950,11	2 295 169,45	Картометрический метод	2,50	—
61	357 892,82	2 295 260,51	Картометрический метод	2,50	—
62	357 864,14	2 295 274,32	Картометрический метод	2,50	—
63	357 838,63	2 295 261,57	Картометрический метод	2,50	—
64	357 813,13	2 295 220,16	Картометрический метод	2,50	—
65	357 731,45	2 295 133,41	Картометрический метод	2,50	—
66	357 792,64	2 295 081,38	Картометрический метод	2,50	—
67	357 841,00	2 295 045,11	Картометрический метод	2,50	—
68	357 899,57	2 295 020,09	Картометрический метод	2,50	—
69	357 920,75	2 295 013,16	Картометрический метод	2,50	—
70	357 937,11	2 295 004,27	Картометрический метод	2,50	—
71	357 990,96	2 294 983,20	Картометрический метод	2,50	—
72	358 009,28	2 294 825,51	Картометрический метод	2,50	—
73	358 105,98	2 294 766,05	Картометрический метод	2,50	—
74	358 146,35	2 294 742,69	Картометрический метод	2,50	—
75	358 177,17	2 294 736,32	Картометрический метод	2,50	—
76	358 198,42	2 294 720,39	Картометрический метод	2,50	—
77	358 241,99	2 294 708,71	Картометрический метод	2,50	—
78	358 306,80	2 294 698,09	Картометрический метод	2,50	—
79	358 322,74	2 294 699,15	Картометрический метод	2,50	—
80	358 332,31	2 294 723,57	Картометрический метод	2,50	—
81	358 354,48	2 294 735,29	Картометрический метод	2,50	—
82	358 366,96	2 294 745,56	Картометрический метод	2,50	—
83	358 379,08	2 294 752,54	Картометрический метод	2,50	—
84	358 382,94	2 294 755,04	Картометрический метод	2,50	—
85	358 391,56	2 294 760,61	Картометрический метод	2,50	—
1	358 399,76	2 294 770,72	Картометрический метод	2,50	—
3. Сведения о характерных точках части (частей) границы объекта					
1	2	3	4	5	6
—	—	—	—	—	—

ГРАФИЧЕСКОЕ ОПИСАНИЕ
местоположения границ населенных пунктов, территориальных
зон, особо охраняемых природных территорий, зон с особыми
условиями использования территории
1 Жилая зона (населённый пункт с. Кермись)

(наименование объекта, местоположение границ которого описано (далее - объект))

Раздел 1

Сведения об объекте

№ п/п	Характеристики объекта	Описание характеристик
1	2	3
1	Местоположение объекта	Рязанская область, м.р-н Шацкий, с.п. Кермисинское, с Кермись
2	Площадь объекта ± величина погрешности определения площади ($P \pm \Delta P$)	1 927 708 м ² ± 486 м ²
3	Иные характеристики объекта	Вид объекта реестра границ: Территориальная зона

Сведения о местоположении границ объекта

1. Система координат МСК-62, зона 2

2. Сведения о характерных точках границ объекта

Обозначение характерных точек границ	Координаты, м		Метод определения координат характерной точки	Средняя квадратическая погрешность положения характерной точки (Mt), м	Описание обозначения точки на местности (при наличии)
	X	Y			
1	2	3	4	5	6
1	357 289,92	2 288 746,79	Картометрический метод	2,50	—
220	357 291,98	2 288 744,24	Картометрический метод	2,50	—
219	357 297,67	2 288 736,24	Картометрический метод	2,50	—
218	357 306,64	2 288 739,26	Картометрический метод	2,50	—
217	357 331,45	2 288 751,29	Картометрический метод	2,50	—
216	357 408,30	2 288 609,58	Картометрический метод	2,50	—
215	357 370,99	2 288 582,89	Картометрический метод	2,50	—
214	357 355,63	2 288 572,21	Картометрический метод	2,50	—
213	357 336,60	2 288 558,86	Картометрический метод	2,50	—
212	357 228,58	2 288 748,79	Картометрический метод	2,50	—
211	357 193,05	2 288 752,58	Картометрический метод	2,50	—
210	357 176,24	2 288 792,32	Картометрический метод	2,50	—
209	357 137,58	2 288 890,86	Картометрический метод	2,50	—
208	357 132,96	2 288 888,22	Картометрический метод	2,50	—
207	357 000,43	2 288 812,45	Картометрический метод	2,50	—
206	356 975,16	2 288 811,55	Картометрический метод	2,50	—
205	356 954,43	2 288 816,00	Картометрический метод	2,50	—
204	356 932,35	2 288 823,83	Картометрический метод	2,50	—
203	356 912,70	2 288 822,78	Картометрический метод	2,50	—
202	356 895,86	2 288 806,63	Картометрический метод	2,50	—
201	356 868,49	2 288 790,49	Картометрический метод	2,50	—
200	356 779,78	2 288 767,84	Картометрический метод	2,50	—
199	356 573,07	2 288 846,79	Картометрический метод	2,50	—
198	356 537,50	2 288 840,86	Картометрический метод	2,50	—
197	356 437,10	2 288 827,60	Картометрический метод	2,50	—
196	356 394,65	2 288 816,99	Картометрический метод	2,50	—
195	356 371,30	2 288 811,69	Картометрический метод	2,50	—
194	356 355,37	2 288 806,39	Картометрический метод	2,50	—
193	356 360,98	2 288 787,26	Картометрический метод	2,50	—
192	356 364,77	2 288 776,53	Картометрический метод	2,50	—
191	356 363,19	2 288 764,54	Картометрический метод	2,50	—
190	356 354,67	2 288 755,07	Картометрический метод	2,50	—
189	356 343,94	2 288 754,44	Картометрический метод	2,50	—
188	356 334,78	2 288 758,23	Картометрический метод	2,50	—
187	356 320,89	2 288 772,43	Картометрический метод	2,50	—
186	356 307,32	2 288 785,05	Картометрический метод	2,50	—
185	356 294,69	2 288 790,73	Картометрический метод	2,50	—
184	356 287,17	2 288 789,35	Картометрический метод	2,50	—
183	356 286,97	2 288 797,74	Картометрический метод	2,50	—
182	356 286,15	2 288 805,69	Картометрический метод	2,50	—
181	356 284,08	2 288 813,40	Картометрический метод	2,50	—
180	356 280,33	2 288 823,92	Картометрический метод	2,50	—
179	356 276,93	2 288 831,43	Картометрический метод	2,50	—
178	356 272,34	2 288 838,28	Картометрический метод	2,50	—
177	356 260,02	2 288 853,74	Картометрический метод	2,50	—
176	356 247,12	2 288 869,95	Картометрический метод	2,50	—
175	356 216,15	2 288 905,93	Картометрический метод	2,50	—

Сведения о местоположении границ объекта					
1	2	3	4	5	6
174	356 209,80	2 288 912,10	Картометрический метод	2,50	—
173	356 202,47	2 288 917,05	Картометрический метод	2,50	—
172	356 194,41	2 288 920,63	Картометрический метод	2,50	—
171	356 185,79	2 288 922,74	Картометрический метод	2,50	—
170	356 166,00	2 288 925,76	Картометрический метод	2,50	—
169	356 146,21	2 288 928,78	Картометрический метод	2,50	—
168	356 137,49	2 288 929,34	Картометрический метод	2,50	—
167	356 128,91	2 288 928,39	Картометрический метод	2,50	—
166	356 120,48	2 288 925,92	Картометрический метод	2,50	—
165	356 112,66	2 288 922,05	Картометрический метод	2,50	—
164	356 105,64	2 288 916,89	Картометрический метод	2,50	—
163	356 105,09	2 288 916,33	Картометрический метод	2,50	—
162	356 097,90	2 288 922,79	Картометрический метод	2,50	—
161	356 030,88	2 288 987,00	Картометрический метод	2,50	—
160	356 011,93	2 289 016,48	Картометрический метод	2,50	—
159	356 005,78	2 289 031,21	Картометрический метод	2,50	—
158	355 996,31	2 289 072,62	Картометрический метод	2,50	—
157	356 031,05	2 289 117,19	Картометрический метод	2,50	—
156	356 054,56	2 289 134,73	Картометрический метод	2,50	—
155	356 056,67	2 289 191,23	Картометрический метод	2,50	—
154	356 085,09	2 289 228,77	Картометрический метод	2,50	—
153	356 118,42	2 289 254,74	Картометрический метод	2,50	—
152	356 154,22	2 289 249,48	Картометрический метод	2,50	—
151	356 187,55	2 289 236,49	Картометрический метод	2,50	—
150	356 242,30	2 289 275,80	Картометрический метод	2,50	—
149	356 278,79	2 289 262,46	Картометрический метод	2,50	—
148	356 399,95	2 289 354,08	Картометрический метод	2,50	—
147	356 396,75	2 289 356,51	Картометрический метод	2,50	—
146	356 401,32	2 289 360,23	Картометрический метод	2,50	—
145	356 244,93	2 289 490,58	Картометрический метод	2,50	—
144	356 293,23	2 289 550,08	Картометрический метод	2,50	—
143	356 354,76	2 289 609,59	Картометрический метод	2,50	—
142	356 359,94	2 289 621,24	Картометрический метод	2,50	—
141	356 362,70	2 289 627,44	Картометрический метод	2,50	—
140	356 365,50	2 289 635,15	Картометрический метод	2,50	—
139	356 363,39	2 289 640,62	Картометрический метод	2,50	—
138	356 344,23	2 289 690,30	Картометрический метод	2,50	—
137	356 337,91	2 289 720,17	Картометрический метод	2,50	—
136	356 340,21	2 289 737,98	Картометрический метод	2,50	—
135	356 348,26	2 289 753,49	Картометрический метод	2,50	—
134	356 364,92	2 289 767,86	Картометрический метод	2,50	—
133	356 373,52	2 289 769,47	Картометрический метод	2,50	—
132	356 361,30	2 289 779,00	Картометрический метод	2,50	—
131	356 324,99	2 289 791,09	Картометрический метод	2,50	—
130	356 298,37	2 289 804,80	Картометрический метод	2,50	—
129	356 281,42	2 289 809,64	Картометрический метод	2,50	—
128	356 261,25	2 289 806,41	Картометрический метод	2,50	—
127	356 237,05	2 289 792,71	Картометрический метод	2,50	—
126	356 219,49	2 289 785,50	Картометрический метод	2,50	—
125	356 209,81	2 289 754,86	Картометрический метод	2,50	—
124	356 153,46	2 289 739,76	Картометрический метод	2,50	—
123	356 148,69	2 289 738,48	Картометрический метод	2,50	—
122	356 064,78	2 289 733,31	Картометрический метод	2,50	—
121	356 051,65	2 289 736,17	Картометрический метод	2,50	—
120	356 006,73	2 289 745,95	Картометрический метод	2,50	—

Сведения о местоположении границ объекта

1	2	3	4	5	6
119	355 987,55	2 289 780,50	Картометрический метод	2,50	—
118	355 987,55	2 289 801,11	Картометрический метод	2,50	—
117	355 995,48	2 289 828,76	Картометрический метод	2,50	—
116	356 027,36	2 289 843,20	Картометрический метод	2,50	—
115	356 038,07	2 289 862,18	Картометрический метод	2,50	—
114	356 036,05	2 289 882,10	Картометрический метод	2,50	—
113	356 030,32	2 289 932,02	Картометрический метод	2,50	—
112	356 031,24	2 289 960,53	Картометрический метод	2,50	—
111	356 044,27	2 289 977,30	Картометрический метод	2,50	—
110	356 033,35	2 289 992,81	Картометрический метод	2,50	—
109	356 016,10	2 289 979,60	Картометрический метод	2,50	—
108	355 954,61	2 289 933,64	Картометрический метод	2,50	—
107	355 864,96	2 290 066,34	Картометрический метод	2,50	—
106	355 904,04	2 290 098,51	Картометрический метод	2,50	—
105	355 892,54	2 290 116,90	Картометрический метод	2,50	—
104	355 944,22	2 290 157,10	Картометрический метод	2,50	—
103	355 997,93	2 290 204,13	Картометрический метод	2,50	—
102	356 060,04	2 290 157,81	Картометрический метод	2,50	—
101	356 097,46	2 290 128,94	Картометрический метод	2,50	—
100	356 122,17	2 290 112,28	Картометрический метод	2,50	—
99	356 154,93	2 290 100,79	Картометрический метод	2,50	—
98	356 177,92	2 290 098,10	Картометрический метод	2,50	—
97	356 204,36	2 290 102,51	Картометрический метод	2,50	—
96	356 271,02	2 290 124,92	Картометрический метод	2,50	—
95	356 282,87	2 290 153,59	Картометрический метод	2,50	—
94	356 453,41	2 290 190,44	Картометрический метод	2,50	—
93	356 507,18	2 290 081,53	Картометрический метод	2,50	—
92	356 589,79	2 290 085,81	Картометрический метод	2,50	—
91	356 649,57	2 290 105,87	Картометрический метод	2,50	—
90	356 716,59	2 290 141,31	Картометрический метод	2,50	—
89	356 743,97	2 290 151,84	Картометрический метод	2,50	—
88	356 813,45	2 290 173,95	Картометрический метод	2,50	—
87	356 834,68	2 290 186,52	Картометрический метод	2,50	—
86	356 865,52	2 290 197,37	Картометрический метод	2,50	—
85	356 899,29	2 290 223,91	Картометрический метод	2,50	—
84	356 951,16	2 290 239,59	Картометрический метод	2,50	—
83	356 994,58	2 290 238,38	Картометрический метод	2,50	—
82	357 046,44	2 290 242,00	Картометрический метод	2,50	—
81	357 101,93	2 290 256,47	Картометрический метод	2,50	—
80	357 148,97	2 290 273,36	Картометрический метод	2,50	—
79	357 171,28	2 290 280,37	Картометрический метод	2,50	—
78	357 179,29	2 290 290,29	Картометрический метод	2,50	—
77	357 188,51	2 290 296,85	Картометрический метод	2,50	—
76	357 197,61	2 290 302,62	Картометрический метод	2,50	—
75	357 208,74	2 290 305,83	Картометрический метод	2,50	—
74	357 226,33	2 290 305,44	Картометрический метод	2,50	—
73	357 237,78	2 290 303,15	Картометрический метод	2,50	—
72	357 253,81	2 290 298,92	Картометрический метод	2,50	—
71	357 306,88	2 290 273,63	Картометрический метод	2,50	—
70	357 392,29	2 290 225,70	Картометрический метод	2,50	—
69	357 420,76	2 290 206,98	Картометрический метод	2,50	—
68	357 432,00	2 290 186,01	Картометрический метод	2,50	—
67	357 513,11	2 290 161,97	Картометрический метод	2,50	—
66	357 523,86	2 290 192,26	Картометрический метод	2,50	—
65	357 572,46	2 290 305,53	Картометрический метод	2,50	—

Сведения о местоположении границ объекта

1	2	3	4	5	6
64	357 639,48	2 290 311,15	Картометрический метод	2,50	—
63	357 658,43	2 290 299,92	Картометрический метод	2,50	—
62	357 678,71	2 290 276,22	Картометрический метод	2,50	—
61	357 679,13	2 290 222,72	Картометрический метод	2,50	—
60	357 713,87	2 290 182,72	Картометрический метод	2,50	—
59	357 756,04	2 290 202,78	Картометрический метод	2,50	—
58	357 786,61	2 290 199,08	Картометрический метод	2,50	—
57	357 887,56	2 290 159,68	Картометрический метод	2,50	—
56	358 053,45	2 290 082,38	Картометрический метод	2,50	—
55	358 198,13	2 290 007,27	Картометрический метод	2,50	—
54	358 156,02	2 289 921,64	Картометрический метод	2,50	—
53	358 138,47	2 289 926,56	Картометрический метод	2,50	—
52	358 119,24	2 289 885,11	Картометрический метод	2,50	—
51	358 103,15	2 289 852,74	Картометрический метод	2,50	—
50	358 032,85	2 289 813,16	Картометрический метод	2,50	—
49	357 986,58	2 289 828,08	Картометрический метод	2,50	—
48	357 963,44	2 289 838,52	Картометрический метод	2,50	—
47	357 929,86	2 289 860,15	Картометрический метод	2,50	—
46	357 870,15	2 289 905,64	Картометрический метод	2,50	—
45	357 828,36	2 289 936,96	Картометрический метод	2,50	—
44	357 777,22	2 289 968,96	Картометрический метод	2,50	—
43	357 729,46	2 289 998,05	Картометрический метод	2,50	—
42	357 680,49	2 290 022,46	Картометрический метод	2,50	—
41	357 666,97	2 290 032,02	Картометрический метод	2,50	—
40	357 654,97	2 290 050,41	Картометрический метод	2,50	—
39	357 634,17	2 290 066,00	Картометрический метод	2,50	—
38	357 624,57	2 290 077,60	Картометрический метод	2,50	—
37	357 607,37	2 290 085,19	Картометрический метод	2,50	—
36	357 591,37	2 290 086,39	Картометрический метод	2,50	—
35	357 579,37	2 290 082,79	Картометрический метод	2,50	—
34	357 544,58	2 290 066,26	Картометрический метод	2,50	—
33	357 512,24	2 290 056,94	Картометрический метод	2,50	—
32	357 492,36	2 290 050,43	Картометрический метод	2,50	—
31	357 458,82	2 289 926,53	Картометрический метод	2,50	—
30	357 427,57	2 289 793,20	Картометрический метод	2,50	—
29	357 375,57	2 289 725,08	Картометрический метод	2,50	—
28	357 352,99	2 289 696,18	Картометрический метод	2,50	—
27	357 326,49	2 289 661,11	Картометрический метод	2,50	—
26	357 318,16	2 289 635,88	Картометрический метод	2,50	—
25	357 308,82	2 289 601,06	Картометрический метод	2,50	—
24	357 295,01	2 289 574,79	Картометрический метод	2,50	—
23	357 265,81	2 289 536,81	Картометрический метод	2,50	—
22	357 237,13	2 289 505,44	Картометрический метод	2,50	—
21	357 225,72	2 289 494,87	Картометрический метод	2,50	—
20	357 227,47	2 289 472,65	Картометрический метод	2,50	—
19	357 239,51	2 289 446,61	Картометрический метод	2,50	—
18	357 250,55	2 289 421,88	Картометрический метод	2,50	—
17	357 291,93	2 289 385,45	Картометрический метод	2,50	—
16	357 333,31	2 289 361,90	Картометрический метод	2,50	—
15	357 407,44	2 289 328,00	Картометрический метод	2,50	—
14	357 461,88	2 289 301,07	Картометрический метод	2,50	—
13	357 474,51	2 289 279,66	Картометрический метод	2,50	—
12	357 469,25	2 289 235,45	Картометрический метод	2,50	—
11	357 461,88	2 289 198,25	Картометрический метод	2,50	—
10	357 493,11	2 289 149,47	Картометрический метод	2,50	—

Раздел 2

Сведения о местоположении границ объекта					
1	2	3	4	5	6
9	357 579,28	2 289 028,12	Картометрический метод	2,50	—
8	357 553,46	2 288 994,72	Картометрический метод	2,50	—
7	357 464,33	2 288 921,73	Картометрический метод	2,50	—
6	357 382,13	2 288 855,67	Картометрический метод	2,50	—
5	357 337,66	2 288 818,57	Картометрический метод	2,50	—
4	357 320,45	2 288 797,40	Картометрический метод	2,50	—
3	357 313,57	2 288 774,55	Картометрический метод	2,50	—
2	357 309,79	2 288 768,63	Картометрический метод	2,50	—
1	357 289,92	2 288 746,79	Картометрический метод	2,50	—
Внутренний контур 1 из 1					
221	356 685,27	2 289 376,82	Картометрический метод	2,50	—
222	356 656,20	2 289 393,44	Картометрический метод	2,50	—
223	356 620,11	2 289 368,44	Картометрический метод	2,50	—
224	356 648,12	2 289 345,22	Картометрический метод	2,50	—
225	356 665,22	2 289 345,62	Картометрический метод	2,50	—
221	356 685,27	2 289 376,82	Картометрический метод	2,50	—
3. Сведения о характерных точках части (частей) границы объекта					
1	2	3	4	5	6
—	—	—	—	—	—

ГРАФИЧЕСКОЕ ОПИСАНИЕ
местоположения границ населенных пунктов, территориальных
зон, особо охраняемых природных территорий, зон с особыми
условиями использования территории
1 Жилая зона (населённый пункт д. Львовка)

(наименование объекта, местоположение границ которого описано (далее - объект))

Раздел 1

Сведения об объекте

№ п/п	Характеристики объекта	Описание характеристик
1	2	3
1	Местоположение объекта	Рязанская область, м.р-н Шацкий, с.п. Кермесинское, д Львовка
2	Площадь объекта ± величина погрешности определения площади ($P \pm \Delta P$)	433 399 м ² ± 230 м ²
3	Иные характеристики объекта	Вид объекта реестра границ: Территориальная зона

Сведения о местоположении границ объекта

1. Система координат МСК-62 зона 2

2. Сведения о характерных точках границ объекта

Обозначение характерных точек границ	Координаты, м		Метод определения координат характерной точки	Средняя квадратическая погрешность положения характерной точки (Mt), м	Описание обозначения точки на местности (при наличии)
	X	Y			
1	2	3	4	5	6
1	357 107,76	2 294 977,96	Картометрический метод	2,50	—
2	357 100,62	2 294 997,22	Картометрический метод	2,50	—
3	357 089,92	2 295 143,43	Картометрический метод	2,50	—
4	357 088,32	2 295 169,98	Картометрический метод	2,50	—
5	357 078,22	2 295 171,60	Картометрический метод	2,50	—
6	357 074,59	2 295 192,19	Картометрический метод	2,50	—
7	357 075,08	2 295 226,08	Картометрический метод	2,50	—
8	357 075,89	2 295 295,93	Картометрический метод	2,50	—
9	357 073,06	2 295 309,66	Картометрический метод	2,50	—
10	357 064,98	2 295 321,37	Картометрический метод	2,50	—
11	357 053,67	2 295 327,02	Картометрический метод	2,50	—
12	357 040,34	2 295 325,40	Картометрический метод	2,50	—
13	357 018,93	2 295 316,92	Картометрический метод	2,50	—
14	356 985,81	2 295 295,12	Картометрический метод	2,50	—
15	356 955,12	2 295 263,63	Картометрический метод	2,50	—
16	356 933,71	2 295 248,29	Картометрический метод	2,50	—
17	356 916,90	2 295 247,88	Картометрический метод	2,50	—
18	356 871,26	2 295 251,11	Картометрический метод	2,50	—
19	356 829,65	2 295 250,70	Картометрический метод	2,50	—
20	356 778,76	2 295 246,67	Картометрический метод	2,50	—
21	356 508,35	2 295 350,66	Картометрический метод	2,50	—
22	356 294,80	2 295 344,74	Картометрический метод	2,50	—
23	356 225,48	2 295 354,03	Картометрический метод	2,50	—
24	355 982,63	2 295 365,31	Картометрический метод	2,50	—
25	355 821,63	2 295 380,65	Картометрический метод	2,50	—
26	355 779,22	2 295 381,05	Картометрический метод	2,50	—
27	355 729,70	2 295 358,85	Картометрический метод	2,50	—
28	355 671,14	2 295 327,76	Картометрический метод	2,50	—
29	355 643,13	2 295 244,94	Картометрический метод	2,50	—
30	355 632,53	2 295 179,32	Картометрический метод	2,50	—
31	355 621,59	2 295 146,17	Картометрический метод	2,50	—
32	355 615,15	2 295 105,19	Картометрический метод	2,50	—
33	355 713,01	2 295 104,82	Картометрический метод	2,50	—
34	355 768,94	2 295 096,73	Картометрический метод	2,50	—
35	355 887,61	2 295 085,21	Картометрический метод	2,50	—
36	355 925,29	2 295 078,43	Картометрический метод	2,50	—
37	355 938,19	2 295 073,00	Картометрический метод	2,50	—
38	355 981,84	2 295 049,28	Картометрический метод	2,50	—
39	356 001,53	2 295 063,53	Картометрический метод	2,50	—
40	356 019,52	2 295 063,53	Картометрический метод	2,50	—
41	356 095,75	2 295 056,41	Картометрический метод	2,50	—
42	356 184,56	2 295 049,30	Картометрический метод	2,50	—
43	356 315,36	2 295 035,40	Картометрический метод	2,50	—
44	356 422,62	2 295 023,52	Картометрический метод	2,50	—
45	356 515,73	2 295 005,57	Картометрический метод	2,50	—
46	356 598,77	2 294 992,35	Картометрический метод	2,50	—
47	356 665,63	2 294 987,26	Картометрический метод	2,50	—

Раздел 2

Сведения о местоположении границ объекта					
1	2	3	4	5	6
48	356 721,48	2 294 984,22	Картометрический метод	2,50	—
49	356 804,87	2 294 976,76	Картометрический метод	2,50	—
50	356 865,63	2 294 973,71	Картометрический метод	2,50	—
51	356 915,69	2 294 974,72	Картометрический метод	2,50	—
52	356 977,47	2 294 976,08	Картометрический метод	2,50	—
53	357 029,40	2 294 980,15	Картометрический метод	2,50	—
54	357 065,66	2 294 980,81	Картометрический метод	2,50	—
1	357 107,76	2 294 977,96	Картометрический метод	2,50	—
3. Сведения о характерных точках части (частей) границы объекта					
1	2	3	4	5	6
—	—	—	—	—	—

ГРАФИЧЕСКОЕ ОПИСАНИЕ
местоположения границ населенных пунктов, территориальных
зон, особо охраняемых природных территорий, зон с особыми
условиями использования территории
1 Жилая зона (населённый пункт д. Спасск)

(наименование объекта, местоположение границ которого описано (далее - объект))

Раздел 1

Сведения об объекте

№ п/п	Характеристики объекта	Описание характеристик
1	2	3
1	Местоположение объекта	Рязанская область, м.р-н Шацкий, с.п. Кермесинское, д Спасск
2	Площадь объекта ± величина погрешности определения площади (P ± ΔP)	1 034 173 м ² ± 356 м ²
3	Иные характеристики объекта	Вид объекта реестра границ: Территориальная зона

Сведения о местоположении границ объекта

1. Система координат МСК-62 зона 2

2. Сведения о характерных точках границ объекта

Обозначение характерных точек границ	Координаты, м		Метод определения координат характерной точки	Средняя квадратическая погрешность положения характерной точки (Mt), м	Описание обозначения точки на местности (при наличии)
	X	Y			
1	2	3	4	5	6
1	354 235,22	2 290 124,97	Картометрический метод	2,50	—
2	354 250,61	2 290 129,54	Картометрический метод	2,50	—
3	354 260,17	2 290 137,02	Картометрический метод	2,50	—
4	354 265,58	2 290 148,66	Картометрический метод	2,50	—
5	354 266,00	2 290 161,54	Картометрический метод	2,50	—
6	354 258,09	2 290 176,92	Картометрический метод	2,50	—
7	354 241,04	2 290 199,36	Картометрический метод	2,50	—
8	354 226,49	2 290 222,64	Картометрический метод	2,50	—
9	354 221,91	2 290 237,18	Картометрический метод	2,50	—
10	354 220,66	2 290 249,23	Картометрический метод	2,50	—
11	354 225,24	2 290 262,12	Картометрический метод	2,50	—
12	354 240,21	2 290 274,17	Картометрический метод	2,50	—
13	354 232,50	2 290 294,86	Картометрический метод	2,50	—
14	354 212,53	2 290 365,64	Картометрический метод	2,50	—
15	354 205,96	2 290 388,94	Картометрический метод	2,50	—
16	354 146,85	2 290 598,44	Картометрический метод	2,50	—
17	354 068,15	2 290 574,99	Картометрический метод	2,50	—
18	353 969,50	2 290 525,93	Картометрический метод	2,50	—
19	353 882,71	2 290 486,04	Картометрический метод	2,50	—
20	353 894,23	2 290 433,23	Картометрический метод	2,50	—
21	353 895,64	2 290 426,75	Картометрический метод	2,50	—
22	353 849,63	2 290 411,30	Картометрический метод	2,50	—
23	353 717,21	2 290 358,28	Картометрический метод	2,50	—
24	353 653,06	2 290 328,09	Картометрический метод	2,50	—
25	353 645,48	2 290 328,13	Картометрический метод	2,50	—
26	353 627,53	2 290 328,21	Картометрический метод	2,50	—
27	353 608,73	2 290 373,92	Картометрический метод	2,50	—
28	353 565,87	2 290 371,76	Картометрический метод	2,50	—
29	353 518,97	2 290 364,49	Картометрический метод	2,50	—
30	353 453,20	2 290 354,78	Картометрический метод	2,50	—
31	353 405,23	2 290 342,38	Картометрический метод	2,50	—
32	353 311,15	2 290 315,97	Картометрический метод	2,50	—
33	353 187,43	2 290 270,68	Картометрический метод	2,50	—
34	353 148,89	2 290 278,23	Картометрический метод	2,50	—
35	353 054,58	2 290 468,14	Картометрический метод	2,50	—
36	352 956,35	2 290 448,17	Картометрический метод	2,50	—
37	352 904,74	2 290 425,69	Картометрический метод	2,50	—
38	352 896,42	2 290 406,54	Картометрический метод	2,50	—
39	352 855,63	2 290 339,12	Картометрический метод	2,50	—
40	352 832,32	2 290 307,49	Картометрический метод	2,50	—
41	352 808,18	2 290 306,66	Картометрический метод	2,50	—
42	352 775,34	2 290 330,01	Картометрический метод	2,50	—
43	352 705,64	2 290 330,66	Картометрический метод	2,50	—
44	352 669,01	2 290 333,89	Картометрический метод	2,50	—
45	352 639,15	2 290 325,41	Картометрический метод	2,50	—
46	352 600,51	2 290 295,48	Картометрический метод	2,50	—
47	352 581,30	2 290 293,68	Картометрический метод	2,50	—

Сведения о местоположении границ объекта					
1	2	3	4	5	6
48	352 564,69	2 290 313,65	Картометрический метод	2,50	—
49	352 550,34	2 290 327,23	Картометрический метод	2,50	—
50	352 528,30	2 290 327,74	Картометрический метод	2,50	—
51	352 518,41	2 290 327,55	Картометрический метод	2,50	—
52	352 534,57	2 290 244,63	Картометрический метод	2,50	—
53	352 474,08	2 290 236,82	Картометрический метод	2,50	—
54	352 459,15	2 290 248,93	Картометрический метод	2,50	—
55	352 453,88	2 290 289,07	Картометрический метод	2,50	—
56	352 418,56	2 290 282,67	Картометрический метод	2,50	—
57	352 417,53	2 290 253,47	Картометрический метод	2,50	—
58	352 404,72	2 290 240,92	Картометрический метод	2,50	—
59	352 384,54	2 290 234,29	Картометрический метод	2,50	—
60	352 385,56	2 290 215,59	Картометрический метод	2,50	—
61	352 301,84	2 290 199,66	Картометрический метод	2,50	—
62	352 281,11	2 290 165,83	Картометрический метод	2,50	—
63	352 234,75	2 290 124,86	Картометрический метод	2,50	—
64	352 213,19	2 290 115,16	Картометрический метод	2,50	—
65	352 112,18	2 290 108,69	Картометрический метод	2,50	—
66	352 126,09	2 290 018,75	Картометрический метод	2,50	—
67	352 126,94	2 290 013,27	Картометрический метод	2,50	—
68	352 057,74	2 290 000,33	Картометрический метод	2,50	—
69	352 055,55	2 290 007,22	Картометрический метод	2,50	—
70	352 036,17	2 290 068,26	Картометрический метод	2,50	—
71	351 827,55	2 290 033,76	Картометрический метод	2,50	—
72	351 856,12	2 289 901,68	Картометрический метод	2,50	—
73	351 982,26	2 289 920,55	Картометрический метод	2,50	—
74	352 115,42	2 289 946,97	Картометрический метод	2,50	—
75	352 126,76	2 289 858,99	Картометрический метод	2,50	—
76	352 125,31	2 289 704,51	Картометрический метод	2,50	—
77	352 123,62	2 289 645,78	Картометрический метод	2,50	—
78	352 193,16	2 289 680,30	Картометрический метод	2,50	—
79	352 260,45	2 289 713,17	Картометрический метод	2,50	—
80	352 306,05	2 289 731,85	Картометрический метод	2,50	—
81	352 336,71	2 289 734,84	Картометрический метод	2,50	—
82	352 365,12	2 289 731,10	Картометрический метод	2,50	—
83	352 405,49	2 289 713,17	Картометрический метод	2,50	—
84	352 406,24	2 289 601,10	Картометрический метод	2,50	—
85	352 405,78	2 289 549,59	Картометрический метод	2,50	—
86	352 411,55	2 289 507,72	Картометрический метод	2,50	—
87	352 422,69	2 289 487,54	Картометрический метод	2,50	—
88	352 492,66	2 289 495,01	Картометрический метод	2,50	—
89	352 529,82	2 289 502,12	Картометрический метод	2,50	—
90	352 603,31	2 289 506,97	Картометрический метод	2,50	—
91	352 634,60	2 289 506,24	Картометрический метод	2,50	—
92	352 645,06	2 289 657,90	Картометрический метод	2,50	—
93	352 640,45	2 289 764,69	Картометрический метод	2,50	—
94	352 661,38	2 289 798,31	Картометрический метод	2,50	—
95	352 692,03	2 289 823,71	Картометрический метод	2,50	—
96	352 715,21	2 289 839,40	Картометрический метод	2,50	—
97	352 727,02	2 289 846,05	Картометрический метод	2,50	—
98	352 746,83	2 289 858,72	Картометрический метод	2,50	—
99	352 773,73	2 289 874,70	Картометрический метод	2,50	—
100	352 787,08	2 289 889,22	Картометрический метод	2,50	—
101	352 801,01	2 289 906,41	Картометрический метод	2,50	—
102	352 811,51	2 289 916,46	Картометрический метод	2,50	—

Сведения о местоположении границ объекта					
1	2	3	4	5	6
103	352 830,20	2 289 928,02	Картометрический метод	2,50	—
104	352 848,29	2 289 936,91	Картометрический метод	2,50	—
105	352 869,05	2 289 940,17	Картометрический метод	2,50	—
106	352 897,82	2 289 945,21	Картометрический метод	2,50	—
107	352 931,44	2 289 945,51	Картометрический метод	2,50	—
108	352 991,35	2 289 943,14	Картометрический метод	2,50	—
109	353 034,14	2 289 939,59	Картометрический метод	2,50	—
110	353 068,54	2 289 933,07	Картометрический метод	2,50	—
111	353 086,04	2 289 930,40	Картометрический метод	2,50	—
112	353 108,28	2 289 922,11	Картометрический метод	2,50	—
113	353 198,82	2 289 882,11	Картометрический метод	2,50	—
114	353 221,95	2 289 869,37	Картометрический метод	2,50	—
115	353 253,09	2 289 873,81	Картометрический метод	2,50	—
116	353 275,12	2 289 874,40	Картометрический метод	2,50	—
117	353 296,77	2 289 868,77	Картометрический метод	2,50	—
118	353 319,60	2 289 856,91	Картометрический метод	2,50	—
119	353 330,28	2 289 853,95	Картометрический метод	2,50	—
120	353 343,03	2 289 853,06	Картометрический метод	2,50	—
121	353 360,44	2 289 856,58	Картометрический метод	2,50	—
122	353 378,23	2 289 864,88	Картометрический метод	2,50	—
123	353 388,02	2 289 872,88	Картометрический метод	2,50	—
124	353 404,92	2 289 884,15	Картометрический метод	2,50	—
125	353 449,71	2 289 904,00	Картометрический метод	2,50	—
126	353 499,22	2 289 923,54	Картометрический метод	2,50	—
127	353 556,46	2 289 941,92	Картометрический метод	2,50	—
128	353 568,32	2 289 943,40	Картометрический метод	2,50	—
129	353 577,81	2 289 941,92	Картометрический метод	2,50	—
130	353 585,23	2 289 937,77	Картометрический метод	2,50	—
131	353 594,72	2 289 935,99	Картометрический метод	2,50	—
132	353 613,23	2 289 934,79	Картометрический метод	2,50	—
133	353 628,05	2 289 939,53	Картометрический метод	2,50	—
134	353 676,10	2 289 963,84	Картометрический метод	2,50	—
135	353 717,18	2 289 982,44	Картометрический метод	2,50	—
136	353 729,63	2 289 993,40	Картометрический метод	2,50	—
137	353 737,54	2 290 017,63	Картометрический метод	2,50	—
138	353 748,81	2 290 042,23	Картометрический метод	2,50	—
139	353 760,67	2 290 057,64	Картометрический метод	2,50	—
140	353 768,98	2 290 063,57	Картометрический метод	2,50	—
141	353 778,76	2 290 067,72	Картометрический метод	2,50	—
142	353 794,19	2 290 069,20	Картометрический метод	2,50	—
143	353 814,06	2 290 065,64	Картометрический метод	2,50	—
144	353 847,87	2 290 051,12	Картометрический метод	2,50	—
145	353 876,09	2 290 038,64	Картометрический метод	2,50	—
146	353 888,55	2 290 035,09	Картометрический метод	2,50	—
147	353 897,44	2 290 035,98	Картометрический метод	2,50	—
148	353 910,79	2 290 042,79	Картометрический метод	2,50	—
149	353 921,17	2 290 056,43	Картометрический метод	2,50	—
150	353 936,89	2 290 090,80	Картометрический метод	2,50	—
151	353 946,38	2 290 103,55	Картометрический метод	2,50	—
152	353 955,87	2 290 107,99	Картометрический метод	2,50	—
153	353 970,40	2 290 110,37	Картометрический метод	2,50	—
154	353 983,75	2 290 105,62	Картометрический метод	2,50	—
155	353 990,27	2 290 097,62	Картометрический метод	2,50	—
156	353 994,72	2 290 073,91	Картометрический метод	2,50	—
157	353 998,07	2 290 052,66	Картометрический метод	2,50	—

Сведения о местоположении границ объекта					
1	2	3	4	5	6
158	354 003,70	2 290 038,73	Картометрический метод	2,50	—
159	354 019,72	2 290 023,31	Картометрический метод	2,50	—
160	354 036,03	2 290 016,79	Картометрический метод	2,50	—
161	354 052,64	2 290 015,31	Картометрический метод	2,50	—
162	354 072,51	2 290 017,68	Картометрический метод	2,50	—
163	354 089,71	2 290 025,09	Картометрический метод	2,50	—
164	354 099,50	2 290 036,35	Картометрический метод	2,50	—
165	354 103,05	2 290 048,21	Картометрический метод	2,50	—
166	354 100,68	2 290 057,69	Картометрический метод	2,50	—
167	354 094,45	2 290 063,32	Картометрический метод	2,50	—
168	354 068,95	2 290 069,84	Картометрический метод	2,50	—
169	354 055,60	2 290 076,07	Картометрический метод	2,50	—
170	354 046,70	2 290 084,66	Картометрический метод	2,50	—
171	354 041,96	2 290 095,04	Картометрический метод	2,50	—
172	354 041,66	2 290 111,34	Картометрический метод	2,50	—
173	354 046,70	2 290 125,56	Картометрический метод	2,50	—
174	354 061,80	2 290 136,61	Картометрический метод	2,50	—
175	354 095,90	2 290 152,40	Картометрический метод	2,50	—
176	354 127,51	2 290 154,06	Картометрический метод	2,50	—
177	354 171,59	2 290 146,58	Картометрический метод	2,50	—
178	354 221,08	2 290 128,71	Картометрический метод	2,50	—
1	354 235,22	2 290 124,97	Картометрический метод	2,50	—
3. Сведения о характерных точках части (частей) границы объекта					
1	2	3	4	5	6
—	—	—	—	—	—

ГРАФИЧЕСКОЕ ОПИСАНИЕ
местоположения границ населенных пунктов, территориальных
зон, особо охраняемых природных территорий, зон с особыми
условиями использования территории
1 Жилая зона (населённый пункт с. Шарик)

(наименование объекта, местоположение границ которого описано (далее - объект))

Раздел 1

Сведения об объекте

№ п/п	Характеристики объекта	Описание характеристик
1	2	3
1	Местоположение объекта	Рязанская область, м.р-н Шацкий, с.п. Кермесинское, с Шарик
2	Площадь объекта ± величина погрешности определения площади ($P \pm \Delta P$)	1 323 988 м ² ± 403 м ²
3	Иные характеристики объекта	Вид объекта реестра границ: Территориальная зона

Сведения о местоположении границ объекта

1. Система координат МСК-62 зона 2

2. Сведения о характерных точках границ объекта

Обозначение характерных точек границ	Координаты, м		Метод определения координат характерной точки	Средняя квадратическая погрешность положения характерной точки (Mt), м	Описание обозначения точки на местности (при наличии)
	X	Y			
1	2	3	4	5	6
1	361 262,96	2 290 080,42	Картометрический метод	2,50	—
2	361 255,85	2 290 111,62	Картометрический метод	2,50	—
3	361 235,75	2 290 179,09	Картометрический метод	2,50	—
4	361 211,59	2 290 247,15	Картометрический метод	2,50	—
5	361 194,45	2 290 270,37	Картометрический метод	2,50	—
6	361 177,94	2 290 292,86	Картометрический метод	2,50	—
7	361 160,95	2 290 338,50	Картометрический метод	2,50	—
8	361 122,31	2 290 462,27	Картометрический метод	2,50	—
9	361 090,87	2 290 569,23	Картометрический метод	2,50	—
10	361 090,32	2 290 570,82	Картометрический метод	2,50	—
11	361 082,53	2 290 597,56	Картометрический метод	2,50	—
12	361 084,19	2 290 620,70	Картометрический метод	2,50	—
13	361 092,43	2 290 666,79	Картометрический метод	2,50	—
14	361 094,09	2 290 672,80	Картометрический метод	2,50	—
15	361 106,13	2 290 679,97	Картометрический метод	2,50	—
16	361 113,40	2 290 684,13	Картометрический метод	2,50	—
17	361 133,97	2 290 712,58	Картометрический метод	2,50	—
18	361 166,49	2 290 766,62	Картометрический метод	2,50	—
19	361 180,50	2 290 874,19	Картометрический метод	2,50	—
20	361 175,50	2 290 972,25	Картометрический метод	2,50	—
21	361 164,99	2 291 010,27	Картометрический метод	2,50	—
22	361 119,46	2 291 056,30	Картометрический метод	2,50	—
23	361 095,44	2 291 199,89	Картометрический метод	2,50	—
24	361 062,92	2 291 306,96	Картометрический метод	2,50	—
25	361 055,42	2 291 392,02	Картометрический метод	2,50	—
26	361 042,41	2 291 424,04	Картометрический метод	2,50	—
27	361 011,89	2 291 469,56	Картометрический метод	2,50	—
28	360 996,38	2 291 502,08	Картометрический метод	2,50	—
29	360 976,37	2 291 537,61	Картометрический метод	2,50	—
30	360 957,86	2 291 574,63	Картометрический метод	2,50	—
31	360 957,12	2 291 584,51	Картометрический метод	2,50	—
32	360 953,86	2 291 620,66	Картометрический метод	2,50	—
33	360 959,36	2 291 684,20	Картометрический метод	2,50	—
34	360 967,87	2 291 747,74	Картометрический метод	2,50	—
35	360 963,86	2 291 779,76	Картометрический метод	2,50	—
36	360 948,35	2 291 830,79	Картометрический метод	2,50	—
37	360 935,85	2 291 886,32	Картометрический метод	2,50	—
38	360 936,35	2 291 901,83	Картометрический метод	2,50	—
39	360 963,36	2 291 953,37	Картометрический метод	2,50	—
40	361 002,65	2 292 009,86	Картометрический метод	2,50	—
41	361 024,00	2 292 004,68	Картометрический метод	2,50	—
42	361 047,24	2 291 988,42	Картометрический метод	2,50	—
43	361 081,57	2 291 946,11	Картометрический метод	2,50	—
44	361 125,04	2 291 982,46	Картометрический метод	2,50	—
45	361 191,10	2 292 033,81	Картометрический метод	2,50	—
46	361 226,02	2 292 060,87	Картометрический метод	2,50	—
47	361 233,39	2 292 066,88	Картометрический метод	2,50	—

Сведения о местоположении границ объекта

1	2	3	4	5	6
48	361 233,88	2 292 070,32	Картометрический метод	2,50	—
49	361 233,14	2 292 076,23	Картометрический метод	2,50	—
50	361 218,29	2 292 106,57	Картометрический метод	2,50	—
51	361 191,58	2 292 152,45	Картометрический метод	2,50	—
52	361 185,43	2 292 162,53	Картометрический метод	2,50	—
53	361 173,62	2 292 174,38	Картометрический метод	2,50	—
54	361 096,57	2 292 121,85	Картометрический метод	2,50	—
55	361 047,54	2 292 104,34	Картометрический метод	2,50	—
56	360 987,90	2 292 058,11	Картометрический метод	2,50	—
57	360 952,73	2 292 036,72	Картометрический метод	2,50	—
58	360 938,47	2 292 063,27	Картометрический метод	2,50	—
59	360 969,46	2 292 084,42	Картометрический метод	2,50	—
60	360 921,55	2 292 155,65	Картометрический метод	2,50	—
61	360 874,81	2 292 126,39	Картометрический метод	2,50	—
62	360 896,95	2 292 090,74	Картометрический метод	2,50	—
63	360 877,27	2 292 076,97	Картометрический метод	2,50	—
64	360 684,42	2 291 960,26	Картометрический метод	2,50	—
65	360 673,42	2 291 935,12	Картометрический метод	2,50	—
66	360 665,87	2 291 902,44	Картометрический метод	2,50	—
67	360 663,99	2 291 865,98	Картометрический метод	2,50	—
68	360 663,36	2 291 827,02	Картометрический метод	2,50	—
69	360 668,70	2 291 785,85	Картометрический метод	2,50	—
70	360 666,50	2 291 751,59	Картометрический метод	2,50	—
71	360 662,10	2 291 734,31	Картометрический метод	2,50	—
72	360 653,30	2 291 716,08	Картометрический метод	2,50	—
73	360 645,53	2 291 698,97	Картометрический метод	2,50	—
74	360 615,66	2 291 656,86	Картометрический метод	2,50	—
75	360 583,91	2 291 594,00	Картометрический метод	2,50	—
76	360 566,70	2 291 572,27	Картометрический метод	2,50	—
77	360 549,88	2 291 562,36	Картометрический метод	2,50	—
78	360 512,47	2 291 563,26	Картометрический метод	2,50	—
79	360 468,62	2 291 563,86	Картометрический метод	2,50	—
80	360 441,59	2 291 567,46	Картометрический метод	2,50	—
81	360 423,01	2 291 573,64	Картометрический метод	2,50	—
82	360 420,91	2 291 592,86	Картометрический метод	2,50	—
83	360 409,20	2 291 614,48	Картометрический метод	2,50	—
84	360 403,49	2 291 637,59	Картометрический метод	2,50	—
85	360 394,18	2 291 646,90	Картометрический метод	2,50	—
86	360 408,00	2 291 663,41	Картометрический метод	2,50	—
87	360 416,41	2 291 690,43	Картометрический метод	2,50	—
88	360 420,01	2 291 715,95	Картометрический метод	2,50	—
89	360 419,41	2 291 740,57	Картометрический метод	2,50	—
90	360 413,40	2 291 760,38	Картометрический метод	2,50	—
91	360 429,91	2 291 780,96	Картометрический метод	2,50	—
92	360 448,23	2 291 853,01	Картометрический метод	2,50	—
93	360 408,59	2 291 864,42	Картометрический метод	2,50	—
94	360 417,00	2 291 928,67	Картометрический метод	2,50	—
95	360 412,50	2 291 978,31	Картометрический метод	2,50	—
96	360 383,98	2 291 985,36	Картометрический метод	2,50	—
97	360 358,86	2 291 985,08	Картометрический метод	2,50	—
98	360 317,09	2 291 989,14	Картометрический метод	2,50	—
99	360 306,07	2 291 971,36	Картометрический метод	2,50	—
100	360 300,99	2 291 950,76	Картометрический метод	2,50	—
101	360 302,69	2 291 938,06	Картометрический метод	2,50	—
102	360 302,00	2 291 930,66	Картометрический метод	2,50	—

Сведения о местоположении границ объекта

1	2	3	4	5	6
103	360 301,23	2 291 922,45	Картометрический метод	2,50	—
104	360 300,71	2 291 916,89	Картометрический метод	2,50	—
105	360 297,60	2 291 897,70	Картометрический метод	2,50	—
106	360 290,06	2 291 867,04	Картометрический метод	2,50	—
107	360 286,67	2 291 843,89	Картометрический метод	2,50	—
108	360 262,73	2 291 811,57	Картометрический метод	2,50	—
109	360 256,84	2 291 771,38	Картометрический метод	2,50	—
110	360 269,73	2 291 749,63	Картометрический метод	2,50	—
111	360 266,34	2 291 726,48	Картометрический метод	2,50	—
112	360 264,37	2 291 699,67	Картометрический метод	2,50	—
113	360 252,23	2 291 680,20	Картометрический метод	2,50	—
114	360 236,13	2 291 667,50	Картометрический метод	2,50	—
115	360 214,18	2 291 662,85	Картометрический метод	2,50	—
116	360 213,34	2 291 639,71	Картометрический метод	2,50	—
117	360 213,06	2 291 619,10	Картометрический метод	2,50	—
118	360 211,93	2 291 586,08	Картометрический метод	2,50	—
119	360 207,97	2 291 558,71	Картометрический метод	2,50	—
120	360 205,43	2 291 537,82	Картометрический метод	2,50	—
121	360 200,35	2 291 513,83	Картометрический метод	2,50	—
122	360 190,48	2 291 471,65	Картометрический метод	2,50	—
123	360 185,96	2 291 446,53	Картометрический метод	2,50	—
124	360 189,06	2 291 426,78	Картометрический метод	2,50	—
125	360 198,38	2 291 388,39	Картометрический метод	2,50	—
126	360 206,01	2 291 361,86	Картометрический метод	2,50	—
127	360 210,52	2 291 339,28	Картометрический метод	2,50	—
128	360 216,45	2 291 316,14	Картометрический метод	2,50	—
129	360 215,89	2 291 292,18	Картометрический метод	2,50	—
130	360 211,45	2 291 248,85	Картометрический метод	2,50	—
131	360 212,01	2 291 218,37	Картометрический метод	2,50	—
132	360 205,24	2 291 194,94	Картометрический метод	2,50	—
133	360 194,51	2 291 175,19	Картометрический метод	2,50	—
134	360 181,24	2 291 156,56	Картометрический метод	2,50	—
135	360 161,47	2 291 142,45	Картометрический метод	2,50	—
136	360 137,75	2 291 138,21	Картометрический метод	2,50	—
137	360 133,80	2 291 164,46	Картометрический метод	2,50	—
138	360 130,41	2 291 187,89	Картометрический метод	2,50	—
139	360 120,81	2 291 231,35	Картометрический метод	2,50	—
140	360 106,98	2 291 240,66	Картометрический метод	2,50	—
141	360 089,47	2 291 238,69	Картометрический метод	2,50	—
142	360 091,17	2 291 151,76	Картометрический метод	2,50	—
143	360 105,30	2 291 097,36	Картометрический метод	2,50	—
144	360 109,54	2 291 082,12	Картометрический метод	2,50	—
145	360 123,46	2 291 038,67	Картометрический метод	2,50	—
146	360 201,10	2 291 059,34	Картометрический метод	2,50	—
147	360 206,18	2 291 044,38	Картометрический метод	2,50	—
148	360 213,52	2 291 036,48	Картометрический метод	2,50	—
149	360 229,05	2 291 029,43	Картометрический метод	2,50	—
150	360 241,48	2 291 020,11	Картометрический метод	2,50	—
151	360 247,97	2 291 012,21	Картометрический метод	2,50	—
152	360 251,64	2 291 002,61	Картометрический метод	2,50	—
153	360 258,70	2 290 963,38	Картометрический метод	2,50	—
154	360 261,24	2 290 951,53	Картометрический метод	2,50	—
155	360 263,22	2 290 949,27	Картометрический метод	2,50	—
156	360 301,45	2 290 953,36	Картометрический метод	2,50	—
157	360 306,45	2 290 948,11	Картометрический метод	2,50	—

Сведения о местоположении границ объекта					
1	2	3	4	5	6
158	360 313,21	2 290 929,35	Картометрический метод	2,50	—
159	360 317,71	2 290 908,83	Картометрический метод	2,50	—
160	360 347,35	2 290 741,73	Картометрический метод	2,50	—
161	360 275,96	2 290 723,91	Картометрический метод	2,50	—
162	360 187,65	2 290 694,88	Картометрический метод	2,50	—
163	360 202,95	2 290 676,31	Картометрический метод	2,50	—
164	360 231,71	2 290 644,29	Картометрический метод	2,50	—
165	360 265,51	2 290 622,88	Картометрический метод	2,50	—
166	360 285,26	2 290 580,52	Картометрический метод	2,50	—
167	360 300,60	2 290 548,97	Картометрический метод	2,50	—
168	360 327,66	2 290 502,08	Картометрический метод	2,50	—
169	360 342,09	2 290 482,24	Картометрический метод	2,50	—
170	360 366,90	2 290 461,05	Картометрический метод	2,50	—
171	360 394,22	2 290 425,05	Картометрический метод	2,50	—
172	360 398,70	2 290 419,76	Картометрический метод	2,50	—
173	360 422,74	2 290 381,07	Картометрический метод	2,50	—
174	360 436,60	2 290 351,33	Картометрический метод	2,50	—
175	360 441,08	2 290 342,78	Картометрический метод	2,50	—
176	360 443,93	2 290 341,97	Картометрический метод	2,50	—
177	360 465,53	2 290 346,04	Картометрический метод	2,50	—
178	360 480,45	2 290 353,31	Картометрический метод	2,50	—
179	360 485,75	2 290 359,42	Картометрический метод	2,50	—
180	360 486,97	2 290 368,78	Картометрический метод	2,50	—
181	360 483,31	2 290 394,85	Картометрический метод	2,50	—
182	360 514,45	2 290 502,20	Картометрический метод	2,50	—
183	360 534,22	2 290 505,20	Картометрический метод	2,50	—
184	360 553,48	2 290 500,45	Картометрический метод	2,50	—
185	360 577,49	2 290 491,69	Картометрический метод	2,50	—
186	360 600,76	2 290 485,94	Картометрический метод	2,50	—
187	360 618,52	2 290 469,93	Картометрический метод	2,50	—
188	360 636,03	2 290 462,18	Картометрический метод	2,50	—
189	360 654,42	2 290 470,43	Картометрический метод	2,50	—
190	360 666,68	2 290 492,19	Картометрический метод	2,50	—
191	360 666,93	2 290 509,46	Картометрический метод	2,50	—
192	360 674,43	2 290 529,97	Картометрический метод	2,50	—
193	360 688,94	2 290 543,98	Картометрический метод	2,50	—
194	360 700,95	2 290 561,49	Картометрический метод	2,50	—
195	360 701,95	2 290 575,25	Картометрический метод	2,50	—
196	360 731,97	2 290 579,50	Картометрический метод	2,50	—
197	360 764,82	2 290 519,97	Картометрический метод	2,50	—
198	360 789,10	2 290 474,61	Картометрический метод	2,50	—
199	360 818,10	2 290 410,40	Картометрический метод	2,50	—
200	360 857,67	2 290 311,37	Картометрический метод	2,50	—
201	360 880,83	2 290 261,56	Картометрический метод	2,50	—
202	360 950,41	2 290 142,38	Картометрический метод	2,50	—
203	361 027,02	2 290 011,21	Картометрический метод	2,50	—
204	361 034,05	2 289 999,15	Картометрический метод	2,50	—
205	361 072,59	2 290 019,66	Картометрический метод	2,50	—
206	361 105,68	2 290 035,16	Картометрический метод	2,50	—
207	361 137,93	2 290 040,60	Картометрический метод	2,50	—
208	361 186,09	2 290 048,55	Картометрический метод	2,50	—
209	361 211,22	2 290 055,25	Картометрический метод	2,50	—
210	361 246,03	2 290 072,18	Картометрический метод	2,50	—
1	361 262,96	2 290 080,42	Картометрический метод	2,50	—

3. Сведения о характерных точках части (частей) границы объекта

Сведения о местоположении границ объекта					
1	2	3	4	5	6
—	—	—	—	—	—

ГРАФИЧЕСКОЕ ОПИСАНИЕ

местоположения границ населенных пунктов, территориальных зон, особо охраняемых природных территорий, зон с особыми условиями использования территории

2.2 Зона специализированной общественной застройки (населённый пункт с. Кермись)

(наименование объекта, местоположение границ которого описано (далее - объект)

Раздел 1**Сведения об объекте**

№ п/п	Характеристики объекта	Описание характеристик
1	2	3
1	Местоположение объекта	Рязанская область, м.р-н Шацкий, с.п. Кермисинское, с Кермись
2	Площадь объекта ± величина погрешности определения площади ($P \pm \Delta P$)	1 800 м ² ± 15 м ²
3	Иные характеристики объекта	Вид объекта реестра границ: Территориальная зона

Сведения о местоположении границ объекта

1. Система координат МСК-62 зона 2

2. Сведения о характерных точках границ объекта

Обозначение характерных точек границ	Координаты, м		Метод определения координат характерной точки	Средняя квадратическая погрешность положения характерной точки (Mt), м	Описание обозначения точки на местности (при наличии)
	X	Y			
1	2	3	4	5	6
1	356 685,27	2 289 376,82	Картометрический метод	2,50	—
2	356 656,20	2 289 393,44	Картометрический метод	2,50	—
3	356 620,11	2 289 368,44	Картометрический метод	2,50	—
4	356 648,12	2 289 345,22	Картометрический метод	2,50	—
5	356 665,22	2 289 345,62	Картометрический метод	2,50	—
1	356 685,27	2 289 376,82	Картометрический метод	2,50	—

3. Сведения о характерных точках части (частей) границы объекта

1	2	3	4	5	6
—	—	—	—	—	—

ГРАФИЧЕСКОЕ ОПИСАНИЕ**местоположения границ населенных пунктов, территориальных зон, особо охраняемых природных территорий, зон с особыми условиями использования территории****5.6 Зона озелененных территорий специального назначения (населённый пункт с. Кермись)**

(наименование объекта, местоположение границ которого описано (далее - объект))

Раздел 1**Сведения об объекте**

№ п/п	Характеристики объекта	Описание характеристик
1	2	3
1	Местоположение объекта	Рязанская область, м.р-н Шацкий, с.п. Кермисинское, с Кермись
2	Площадь объекта ± величина погрешности определения площади ($P \pm \Delta P$)	9 299 м ² ± 34 м ²
3	Иные характеристики объекта	Вид объекта реестра границ: Территориальная зона

Сведения о местоположении границ объекта

1. Система координат МСК-62 зона 2

2. Сведения о характерных точках границ объекта

Обозначение характерных точек границ	Координаты, м		Метод определения координат характерной точки	Средняя квадратическая погрешность положения характерной точки (Mt), м	Описание обозначения точки на местности (при наличии)
	X	Y			
1	2	3	4	5	6
1	356 287,17	2 288 789,35	Картометрический метод	2,50	—
2	356 286,97	2 288 797,74	Картометрический метод	2,50	—
3	356 286,15	2 288 805,69	Картометрический метод	2,50	—
4	356 284,08	2 288 813,40	Картометрический метод	2,50	—
5	356 280,33	2 288 823,92	Картометрический метод	2,50	—
6	356 276,93	2 288 831,43	Картометрический метод	2,50	—
7	356 272,34	2 288 838,28	Картометрический метод	2,50	—
8	356 260,02	2 288 853,74	Картометрический метод	2,50	—
9	356 247,12	2 288 869,95	Картометрический метод	2,50	—
10	356 216,15	2 288 905,93	Картометрический метод	2,50	—
11	356 209,80	2 288 912,10	Картометрический метод	2,50	—
12	356 202,47	2 288 917,05	Картометрический метод	2,50	—
13	356 194,41	2 288 920,63	Картометрический метод	2,50	—
14	356 185,79	2 288 922,74	Картометрический метод	2,50	—
15	356 166,00	2 288 925,76	Картометрический метод	2,50	—
16	356 146,21	2 288 928,78	Картометрический метод	2,50	—
17	356 137,49	2 288 929,34	Картометрический метод	2,50	—
18	356 128,91	2 288 928,39	Картометрический метод	2,50	—
19	356 120,48	2 288 925,92	Картометрический метод	2,50	—
20	356 112,66	2 288 922,05	Картометрический метод	2,50	—
21	356 105,64	2 288 916,89	Картометрический метод	2,50	—
22	356 105,09	2 288 916,33	Картометрический метод	2,50	—
23	356 118,60	2 288 904,19	Картометрический метод	2,50	—
24	356 178,25	2 288 873,31	Картометрический метод	2,50	—
25	356 208,60	2 288 838,05	Картометрический метод	2,50	—
26	356 233,23	2 288 807,13	Картометрический метод	2,50	—
27	356 279,23	2 288 787,89	Картометрический метод	2,50	—
1	356 287,17	2 288 789,35	Картометрический метод	2,50	—
3. Сведения о характерных точках части (частей) границы объекта					
1	2	3	4	5	6
—	—	—	—	—	—

ГРАФИЧЕСКОЕ ОПИСАНИЕ
местоположения границ населенных пунктов, территориальных
зон, особо охраняемых природных территорий, зон с особыми
условиями использования территории

6.1 Зона кладбищ

(наименование объекта, местоположение границ которого описано (далее - объект))

Раздел 1

Сведения об объекте

№ п/п	Характеристики объекта	Описание характеристик
1	2	3
1	Местоположение объекта	Рязанская область, м.р-н Шацкий, с.п. Кермесинское
2	Площадь объекта ± величина погрешности определения площади ($P \pm \Delta P$)	25 312 м ² ± 106 м ²
3	Иные характеристики объекта	Вид объекта реестра границ: Территориальная зона

Сведения о местоположении границ объекта

1. Система координат МСК-62 зона 2					
2. Сведения о характерных точках границ объекта					
Обозначение характерных точек границ	Координаты, м		Метод определения координат характерной точки	Средняя квадратическая погрешность положения характерной точки (Mt), м	Описание обозначения точки на местности (при наличии)
	X	Y			
1	2	3	4	5	6
Зона 1(1)					
1	361 588,15	2 290 928,91	Картометрический метод	2,50	—
2	361 582,09	2 290 937,33	Картометрический метод	2,50	—
3	361 561,02	2 290 962,16	Картометрический метод	2,50	—
4	361 515,96	2 290 933,35	Картометрический метод	2,50	—
5	361 543,04	2 290 894,70	Картометрический метод	2,50	—
1	361 588,15	2 290 928,91	Картометрический метод	2,50	—
Зона 1(2)					
6	361 287,85	2 290 782,23	Картометрический метод	2,50	—
7	361 250,51	2 290 854,86	Картометрический метод	2,50	—
8	361 199,08	2 290 820,19	Картометрический метод	2,50	—
9	361 235,39	2 290 750,34	Картометрический метод	2,50	—
10	361 235,84	2 290 750,54	Картометрический метод	2,50	—
11	361 287,64	2 290 781,77	Картометрический метод	2,50	—
6	361 287,85	2 290 782,23	Картометрический метод	2,50	—
Зона 1(3)					
12	356 237,55	2 288 771,46	Картометрический метод	2,50	—
13	356 236,98	2 288 796,61	Картометрический метод	2,50	—
14	356 233,23	2 288 807,13	Картометрический метод	2,50	—
15	356 208,60	2 288 838,05	Картометрический метод	2,50	—
16	356 178,25	2 288 873,31	Картометрический метод	2,50	—
17	356 138,67	2 288 879,35	Картометрический метод	2,50	—
18	356 066,26	2 288 788,81	Картометрический метод	2,50	—
19	356 112,91	2 288 778,94	Картометрический метод	2,50	—
20	356 184,40	2 288 745,68	Картометрический метод	2,50	—
21	356 194,57	2 288 748,44	Картометрический метод	2,50	—
22	356 219,54	2 288 763,27	Картометрический метод	2,50	—
12	356 237,55	2 288 771,46	Картометрический метод	2,50	—
Зона 1(4)					
23	352 546,76	2 290 526,33	Картометрический метод	2,50	—
24	352 518,00	2 290 586,95	Картометрический метод	2,50	—
25	352 514,62	2 290 590,39	Картометрический метод	2,50	—
26	352 511,51	2 290 590,52	Картометрический метод	2,50	—
27	352 460,58	2 290 564,32	Картометрический метод	2,50	—
28	352 459,39	2 290 561,46	Картометрический метод	2,50	—
29	352 485,42	2 290 503,23	Картометрический метод	2,50	—
23	352 546,76	2 290 526,33	Картометрический метод	2,50	—
3. Сведения о характерных точках части (частей) границы объекта					
1	2	3	4	5	6
—	—	—	—	—	—