

МИНИСТЕРСТВО КУЛЬТУРНОГО НАСЛЕДИЯ ПСКОВСКОЙ ОБЛАСТИ

ПРИКАЗ

от 30.09.2025 № 166-04
г. ПСКОВ

Об утверждении границ территории объекта культурного наследия регионального значения «Усадебный парк», первая половина и конец XIX в., расположенного по адресу: Псковская область, Новоржевский район, Вехнянская волость, д. Алтун

На основании Федерального закона от 25.06.2002 № 73-ФЗ «Об объектах культурного наследия (памятниках истории и культуры) народов Российской Федерации», Закона Псковской области от 10.05.1999 № 37-ОЗ «О государственной охране и использовании объектов культурного наследия (памятников истории и культуры) на территории Псковской области», Положения о Министерстве культурного наследия Псковской области, утвержденного постановлением Правительства Псковской области от 26.06.2025 № 241, ПРИКАЗЫВАЮ:

1. Утвердить описание и перечень координат характерных (поворотных) точек границ территории объекта культурного наследия регионального значения «Усадебный парк», первая половина и конец XIX в., расположенного по адресу: Псковская область, Новоржевский район, Вехнянская волость, д. Алтун, согласно приложению № 1 к настоящему приказу.

2. Утвердить схему границ территории объекта культурного наследия регионального значения объекта культурного наследия регионального значения «Усадебный парк», первая половина и конец XIX в., расположенного по адресу: Псковская область, Новоржевский район, Вехнянская волость, д. Алтун, согласно приложению № 2 к настоящему приказу.

3. Утвердить режим использования территории объекта культурного наследия регионального значения «Усадебный парк», первая половина и конец XIX в., расположенного по адресу: Псковская область, Новоржевский район, Вехнянская волость, д. Алтун, согласно приложению № 3 к настоящему приказу.

4. Отделу учета объектов культурного наследия обеспечить:

1) опубликование (размещение) настоящего приказа в сетевом издании «Нормативные правовые акты Псковской области» (pravo.pskov.ru);

2) направление сведений о границах территории объекта культурного наследия, об ограничениях использования объекта недвижимого имущества, находящегося в границах территории объекта культурного наследия, в федеральный орган исполнительной власти, уполномоченный Правительством Российской Федерации на осуществление государственного кадастрового учета, государственной регистрации прав, ведение Единого государственного реестра недвижимости и предоставление сведений, содержащихся в Едином государственном реестре недвижимости.

5. Настоящий приказ вступает в силу по истечении десяти дней после дня его официального опубликования.

6. Контроль за исполнением настоящего приказа возложить на начальника отдела учета объектов культурного наследия Федорову С.В.

Врио министра культурного
наследия Псковской области

Иванова Е.А.



А.А.Заруцкий

С.В.Федорова
29-94-44 (доб. 109)

Приложение № 1
к приказу Министерства культурного
наследия Псковской области
от « 30 » 09 2025 г. № 166-01

Описание границ

территории объекта культурного наследия регионального значения
«Усадебный парк», первая половина и конец XIX в., расположенного
по адресу: Псковская область, Новоржевский район, Вехнянская волость,
д. Алтун

Границы территории объекта культурного наследия регионального значения «Усадебный парк», первая половина и конец XIX в. проходят:

от точки 1 в юго-восточном направлении 183,57 м по северо-восточной границе парка, зафиксированной на схематическом плане усадебного парка из паспорта 1991 г., до точки 2 (точки 1, 2);

далее от точки 2 в юго-восточном направлении 53,39 м по территории кадастрового квартала 60:10:0021501 до точки 3 (точки 2, 3);

далее от точки 3 в восточном направлении 27,82 м по территории кадастрового квартала 60:10:0021501 до точки 4 (точки 3, 4);

далее от точки 4 в северо-восточном направлении 30,39 м по территории кадастрового квартала 60:10:0021501 до точки 5 (точки 4, 5);

далее от точки 5 в северо-западном направлении 106,22 м по территории кадастрового квартала 60:10:0021501 до точки 6 (точки 5, 6);

далее от точки 6 в северо-восточном направлении 47,11 м по территории кадастрового квартала 60:10:0021501 до точки 7 (точки 6, 7);

далее от точки 7 в юго-восточном направлении 8,43 м по территории кадастрового квартала 60:10:0021501 до точки 8 (точки 7, 8);

далее от точки 8 в южном направлении 23,15 м по территории кадастрового квартала 60:10:0021501 до точки 9 (точки 8, 9);

далее от точки 9 в юго-западном направлении 30,49 м по территории кадастрового квартала 60:10:0021501 до точки 10 (точки 9, 10);

далее от точки 10 в юго-восточном направлении 19,99 м по территории кадастрового квартала 60:10:0021501 до точки 11 (точки 10, 11);

далее от точки 11 в юго-западном направлении 58,98 м по территории кадастрового квартала 60:10:0021501 вдоль линии берега озера Алтун, до точки 12 (точки 11, 12);

далее от точки 12 в юго-западном направлении 42,18 м по территории кадастрового квартала 60:10:0021501 вдоль линии берега озера Алтун, до точки 13 (точки 12, 13);

далее от точки 13 в южном направлении 78,27 м по территории кадастрового квартала 60:10:0021501 вдоль линии берега озера Алтун, до точки 14 (точки 13, 14);

далее от точки 14 в юго-восточном направлении 222,02 м через точки 15, 16 и 17 по территории кадастрового квартала 60:10:0021501 вдоль линии берега озера Алтун, до точки 18 (точки 14 - 18);

далее от точки 18 в северо-восточном направлении 59,33 м через точку 19 по территории кадастрового квартала 60:10:0021501 вдоль линии берега озера Алтун, до точки 20 (точки 18 - 20);

далее от точки 20 в южном направлении 153,41 м через точку 21 по территории кадастрового квартала 60:10:0021501 и 60:10:0000000, до точки 22 (точки 20 - 22);

далее от точки 22 в юго-восточном направлении 394,07 м через точки 23, 24, 25, 26 и 27 по территории кадастрового квартала 60:10:0000000 до точки 28 (точки 22 - 28);

далее от точки 28 в восточном направлении 128,87 м вдоль северной границы земельного участка с кадастровым номером 60:10:0130107:118 до точки 29 (точки 28, 29);

далее от точки 29 в юго-западном направлении 235,64 м вдоль юго-восточной границы земельного участка с кадастровым номером 60:10:0130107:118 до точки 30 (точки 29, 30);

далее от точки 30 в северо-западном направлении 260,72 м вдоль юго-западной границы земельного участка с кадастровым номером 60:10:0130107:118 до точки 31 (точки 30, 31);

далее от точки 31 в юго-западном направлении 6,44 м по границе сельского поселения, до точки 32 (точки 31, 32);

далее от точки 32 в северо-западном направлении 231,48 м через точку 33 по территории кадастрового квартала 60:10:0000000 до точки 34 (точки 32 – 34);

далее от точки 34 в юго-западном направлении 240,82 м через точку 35 по территории кадастрового квартала 60:10:0021501 до точки 36 (точки 34 - 36);

далее от точки 36 в северо-западном направлении 61,14 м по территории кадастрового квартала 60:10:0021501 до точки 37 (точки 36, 37);

далее от точки 37 в северо-западном направлении 315,22 м по границе парка, зафиксированной на схематическом плане усадебного парка из паспорта 1991 г., до точки 38 (точки 37, 38);

далее от точки 38 в северном направлении 90,26 м по границе парка, зафиксированной на схематическом плане усадебного парка из паспорта 1991 г., до точки 39 (точки 38, 39);

далее от точки 39 в северо-западном направлении 108,25 м по границе парка, зафиксированной на схематическом плане усадебного парка из паспорта 1991 г., до точки 40 (точки 39, 40);

далее от точки 40 в северо-западном направлении 194,22 м по границе парка, зафиксированной на схематическом плане усадебного парка из паспорта 1991 г., до точки 41 (точки 40, 41);

далее от точки 41 в западном направлении 419,78 м по границе парка, зафиксированной на схематическом плане усадебного парка из паспорта 1991 г., до точки 42 (точки 41, 42);

далее от точки 42 в северном направлении 13,75 м до точки 43 (точки 42, 43);

далее от точки 43 в восточном направлении 437,51 м через точку 44 по границе парка, зафиксированной на схематическом плане усадебного парка из паспорта 1991 г., до точки 45 (точки 43 - 45);

далее от точки 45 в северном направлении 159,41 м по территории кадастрового квартала 60:10:0021501 до точки 46 (точки 45, 46);

далее от точки 46 в северо-западном направлении 150,14 м по границе парка, зафиксированной на схематическом плане усадебного парка из паспорта 1991 г., до точки 47 (точки 46, 47);

далее от точки 47 в северо-восточном направлении 24,19 м до точки 48 (точки 47, 48);

далее от точки 48 в юго-восточном направлении 326,66 м через точку 49 по границе парка, зафиксированной на схематическом плане усадебного парка из паспорта 1991 г., до точки 50 (точки 48 - 50);

далее от точки 50 в северном направлении 62,67 м по территории кадастрового квартала 60:10:0021501 до точки 51 (точки 50, 51);

далее от точки 51 в северо-восточном направлении 27,14 м по территории кадастрового квартала 60:10:0021501 до точки 52 (точки 51, 52);

далее от точки 52 в северо-западном направлении 23,41 м по территории кадастрового квартала 60:10:0021501 до точки 53 (точки 52, 53);

далее от точки 53 в северо-восточном направлении 159,94 м по границе парка, зафиксированной на схематическом плане усадебного парка из паспорта 1991 г., до исходной точки 1 (точки 53 - 1).

Площадь территории: 557072 кв.м.

Перечень координат
характерных (поворотных) точек границ территории объекта культурного
наследия регионального значения «Усадебный парк», первая половина
и конец XIX в., расположенного по адресу: Псковская область,
Новоржевский район, Вехнянская волость, д. Алтун

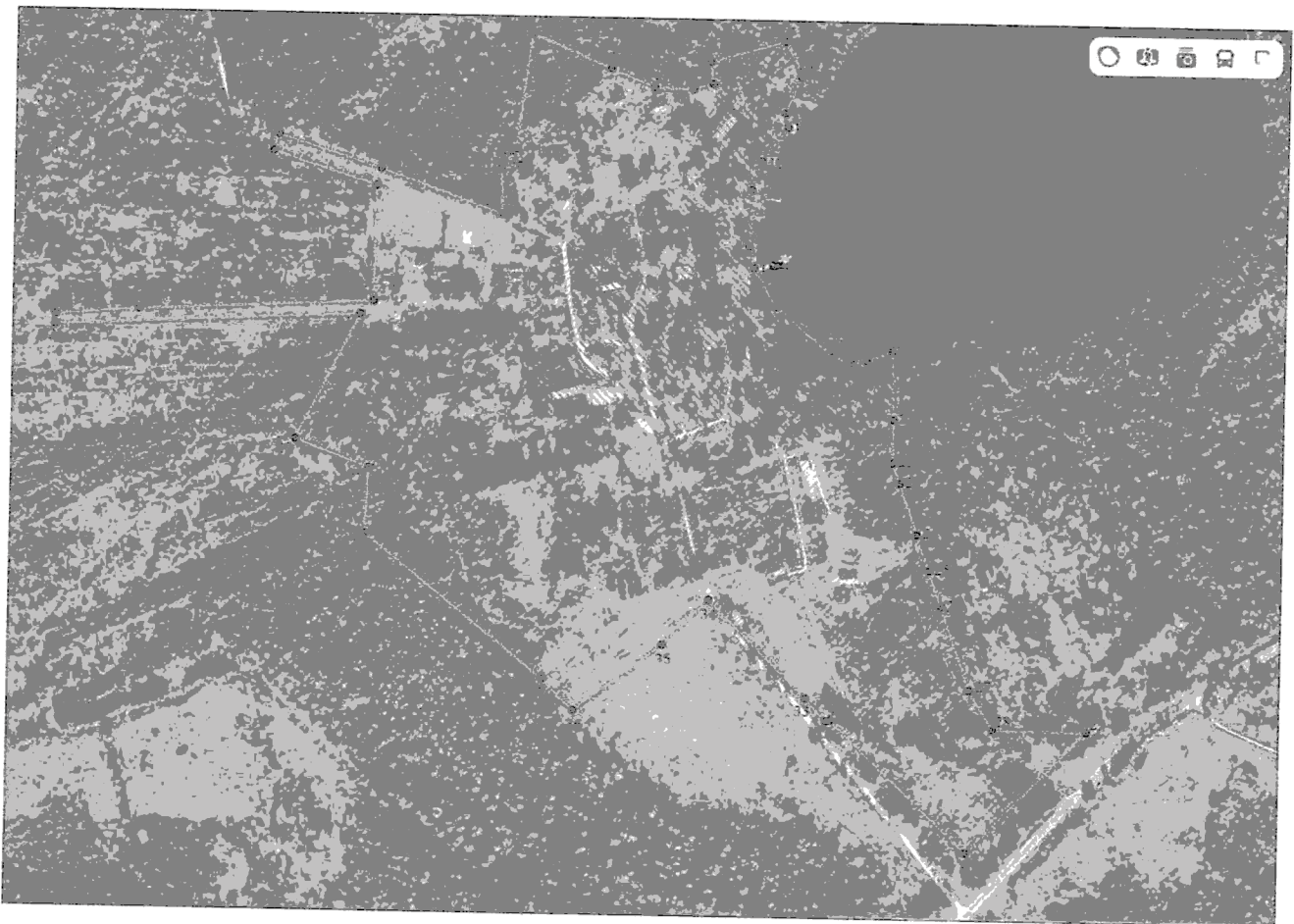
Номер характерной (поворотной) точки	Система координат - МСК-60 Метод определения координат - аналитический, средняя квадратическая погрешность положения характерной (поворотной) точки $M_t = 0,1$ м	
	X	Y
1	415 911,86	1 321 839,90
2	415 840,81	1 322 009,16
3	415 839,23	1 322 062,53
4	415 847,06	1 322 089,23
5	415 877,23	1 322 085,55
6	415 906,92	1 322 187,54
7	415 865,88	1 322 210,67
8	415 857,45	1 322 210,80
9	415 836,13	1 322 201,79
10	415 808,27	1 322 189,41
11	415 788,67	1 322 193,34
12	415 741,80	1 322 157,53
13	415 701,53	1 322 144,99
14	415 623,30	1 322 142,35
15	415 593,26	1 322 149,28
16	415 540,46	1 322 180,30
17	415 474,12	1 322 261,15
18	415 466,20	1 322 285,25
19	415 468,84	1 322 307,03

20	415 481,80	1 322 342,10
21	415 387,62	1 322 345,08
22	415 328,44	1 322 344,83
23	415 300,06	1 322 354,93
24	415 229,99	1 322 379,86
25	415 180,49	1 322 397,48
26	415 130,98	1 322 415,09
27	415 016,82	1 322 455,71
28	414 962,83	1 322 488,79
29	414 961,71	1 322 617,66
30	414 792,61	1 322 453,55
31	414 972,70	1 322 265,02
32	414 971,69	1 322 258,66
33	415 002,71	1 322 230,27
34	415 135,23	1 322 094,91
35	415 072,49	1 322 032,34
36	414 980,76	1 321 910,87
37	415 023,48	1 321 867,13
38	415 219,61	1 321 620,36
39	415 309,80	1 321 623,98
40	415 348,27	1 321 522,80
41	415 521,95	1 321 609,74
42	415 501,08	1 321 190,48
43	415 514,83	1 321 190,47
44	415 523,63	1 321 305,13
45	415 539,79	1 321 627,23
46	415 699,18	1 321 629,53
47	415 745,13	1 321 486,59
48	415 768,16	1 321 494,00
49	415 722,79	1 321 635,36
50	415 662,29	1 321 802,98



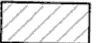
51	415 724,87	1 321 799,56
52	415 730,37	1 321 826,14
53	415 753,10	1 321 820,54
1	415 911,86	1 321 839,90

Приложение № 2
к приказу Министерства
культурного наследия Псковской области
от "30" 09 20 25
№ 166-01

Схема границ территории
объекта культурного наследия регионального значения
«Усадебный парк», первая половина и конец XIX в., расположенного по адресу: Псковская область,
Новоржевский район, Вехнянская волость, д. Алтун



УСЛОВНЫЕ ОБОЗНАЧЕНИЯ

-  Границы территории с характерными (поворотными) точками объекта культурного наследия
-  Участок №1
-  Участок №2

Приложение № 3
к приказу Министерства культурного
наследия Псковской области
от « 30 » 09 2025 г. № 166-04

Режим использования
территории объекта культурного наследия регионального значения
«Усадебный парк», первая половина и конец XIX в., расположенного
по адресу: Псковская область, Новоржевский район, Вехнянская волость,
д. Алтун

Режим использования территории объекта культурного наследия
регионального значения «Усадебный парк», первая половина и конец
XIX в. устанавливается на Участок № 1 и Участок № 2.

На территории Участка № 1:

разрешается:

ведение хозяйственной деятельности, не противоречащей
требованиям обеспечения сохранности объекта культурного наследия
и позволяющей обеспечить функционирование объекта культурного
наследия в современных условиях;

уборка сухих и усыхающих деревьев, вырубка малоценных видов
деревьев (ива, осина, ольха серая), обрезка сухих сучьев, заделка дупел;

оформление тропиночно-дорожной сети;

очистка прудов, каналов, осушение заболоченных участков при
наличии проектной документации;

скашивание травы на освещенных газонах с преобладанием луговых
злаков;

очистка территории от мусора;

цветочное оформление парка;

улучшение состояния дорожно-тропиночной сети без применения твердого покрытия;

размещение опор приборов наружного освещения при условии прокладки кабельных линий подземным способом;

благоустройство территории;

организация смотровых площадок;

устройство велодорожек с песчано-гравийным покрытием;

установку информационных (навигационных) указателей туристического назначения;

размещение сезонных нестационарных торговых объектов для продажи сувенирной продукции, мороженого, прохладительных напитков; запрещается:

строительство объектов капитального строительства и увеличение объемно-пространственных характеристик существующих на территории ансамбля объектов капитального строительства; проведение земляных, строительных, мелиоративных и иных работ, за исключением работ по сохранению объекта культурного наследия или его отдельных элементов, сохранению историко-градостроительной или природной среды объекта культурного наследия, работ по капитальному ремонту общего имущества в многоквартирных домах, являющихся объектами культурного наследия, включенными в единый государственный реестр объектов культурного наследия (памятников истории и культуры) народов Российской Федерации, или выявленными объектами культурного наследия, работ по капитальному ремонту общего имущества в многоквартирных домах, расположенных на территориях объектов культурного наследия и не являющихся объектами культурного наследия;

размещение площадок для сбора мусора вдоль существующих автомобильных дорог и парковых аллей;

размещение базовых станций и вышек телекоммуникационной связи;

размещение объектов коммунальной инфраструктуры (электро-, газо-, тепло-, водоснабжения и водоотведения) и линий связи наземным

и надземным способом. Точки технологического присоединения допускается размещать наземным способом;

строительство, не связанное с охраной и реконструкцией парка;

вырубка живых и относительно здоровых деревьев и кустарников (мемориальные деревья сохраняются до их естественного отмирания), а также проведение мероприятий, изменяющих структуру парка;

посадка деревьев и кустарников без плана реконструкции;

промышленная эксплуатация природных ресурсов: охота, заготовка древесины, подсочка деревьев, пастьба скота, добыча общераспространенных полезных ископаемых;

уничтожение диких животных, разорение гнезд и нор, повреждение деревьев, кустарников и других растений и другие действия, вызывающие ухудшение природной среды;

организация стоянок автотранспорта;

распространение наружной рекламы на объектах культурного наследия.

На территории Участка № 2:

разрешается:

использование сформированных на дату утверждения режима использования территории объекта культурного наследия земельных участков в соответствии с установленным видом разрешенного использования;

ремонт, капитальный ремонт, реконструкция и строительство объектов капитального строительства по индивидуальному проекту в соответствии со следующими архитектурно-планировочными параметрами:

- высота не более 7 метров, длина фасадов не более 10 метров. Высота объекта капитального строительства измеряется от нижней отметки уровня земли под площадью застройки до верхней отметки конька скатной крыши. Дымоходы, вентиляционные каналы, антенны, молниеотводы и иное инженерное оборудование, устанавливаемые

на крыше, при расчете высоты объекта капитального строительства не учитываются;

- устройство скатных крыш;

- применение для строительства традиционных строительных материалов - дерево, камень, кирпич;

- размещение опор фонарей наружного освещения при условии прокладки кабельных линий подземным способом;

- благоустройство территории;

- устройство велодорожек с гравийным покрытием;

- устройство подъездных путей к земельным участкам с устройством песчано-гравийного покрытия;

запрещается:

- применение в отделке фасадов нетрадиционных отделочных материалов, таких как керамогранит, сайдинг и подобных им, а также цветовых гамм: черный и коричневый цвета, неоновые цвета;

- размещение площадок для сбора мусора вдоль существующих автомобильных дорог и парковых аллей;

- размещение базовых станций и вышек телекоммуникационной связи;

- строительство объектов коммунальной инфраструктуры (электро-, газо-, тепло-, водоснабжения и водоотведения) и линий связи, наземным и надземным способом. Точки технологического присоединения допускается размещать наземным способом;

- устройство бетонных ограждений и ограждений из металлопрофиля.