



КОМИТЕТ ПО ОХРАНЕ ОБЪЕКТОВ КУЛЬТУРНОГО НАСЛЕДИЯ ПСКОВСКОЙ ОБЛАСТИ

ПРИКАЗ

от 31.03.2025 № 239
г. ПСКОВ

Об утверждении границ территории объекта культурного наследия регионального значения «Усадьба Кирешенкова», 1949 г., расположенного по адресу: Псковская область, Печорский район, д. Изборск, улица Минская, 4

На основании Федерального закона от 25.06.2002 № 73-ФЗ «Об объектах культурного наследия (памятниках истории и культуры) народов Российской Федерации», Закона Псковской области от 10.05.1999 № 37-ОЗ «О государственной охране и использовании объектов культурного наследия (памятников истории и культуры) на территории Псковской области», в соответствии с пунктом 3.16 Положения о Комитете по охране объектов культурного наследия Псковской области, утвержденного постановлением Администрации Псковской области от 01.11.2013 № 510, ПРИКАЗЫВАЮ:

1. Утвердить описание и перечень координат характерных (поворотных) точек границ территории объекта культурного наследия регионального значения «Усадьба Кирешенкова», 1949 г., расположенного

по адресу: Псковская область, Печорский район, д. Изборск, улица Минская, 4, согласно приложению № 1 к настоящему приказу.

2. Утвердить схему границ территории объекта культурного наследия регионального «Усадьба Кирешенкова», 1949 г., расположенного по адресу: Псковская область, Печорский район, д. Изборск, улица Минская, 4, согласно приложению № 2 к настоящему приказу.

3. Утвердить режим использования территории объекта культурного наследия регионального значения «Усадьба Кирешенкова», 1949 г., расположенного по адресу: Псковская область, Печорский район, д. Изборск, улица Минская, 4, согласно приложению № 3 к настоящему приказу.

4. Отделу учета объектов культурного наследия обеспечить:

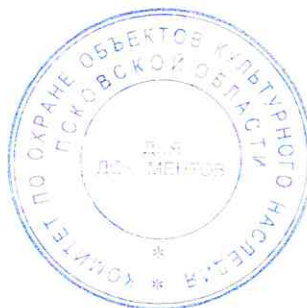
1) опубликование (размещение) настоящего приказа в сетевом издании «Нормативные правовые акты Псковской области» (pravo.pskov.ru);

2) направление сведений о границах территории объекта культурного наследия, об ограничениях использования объекта недвижимого имущества, находящегося в границах территории объекта культурного наследия, в федеральный орган исполнительной власти, уполномоченный Правительством Российской Федерации на осуществление государственного кадастрового учета, государственной регистрации прав, ведение Единого государственного реестра недвижимости и предоставление сведений, содержащихся в Едином государственном реестре недвижимости.

5. Настоящий приказ вступает в силу по истечении десяти дней после дня его официального опубликования.

6. Контроль за исполнением настоящего приказа возложить на начальника отдела учета объектов культурного наследия Федорову С.В.

Председатель Комитета по охране
объектов культурного наследия
Псковской области
Наливкин И.В.



В.А.Нэдик

У.В.Ермоченкова
29-94-44 (доб. 111)

Приложение № 1
к приказу Комитета по охране объектов
культурного наследия Псковской области
от « 31 » 03. 2025 № 239

Описание границ
территории объекта культурного наследия регионального значения
«Усадьба Кирешенкова», 1949 г., расположенного по адресу:
Псковская область, Печорский район, д. Изборск, улица Минская, 4

Границы территории объекта культурного наследия регионального значения «Усадьба Кирешенкова», 1949 г., проходят:

от точки 1 в северо-восточном направлении 2,17 м по границе земельного участка с кадастровым номером: 60:15:2017001:190 до точки 2 (точки 1, 2);

от точки 2 в юго-восточном направлении 10,71 м по границе земельного участка с кадастровым номером: 60:15:2017001:190 до точки 3 (точки 2, 3);

от точки 3 в восточном направлении 8,54 м через точку 4 по границе земельного участка с кадастровым номером: 60:15:2017001:190 до точки 5 (точки 3 - 5);

от точки 5 в юго-восточном направлении 11,47 м по границе земельного участка с кадастровым номером: 60:15:2017001:190 до точки 6 (точки 5, 6);

от точки 6 в северо-восточном направлении 3,10 м по границе земельного участка с кадастровым номером: 60:15:2017001:190 до точки 7 (точки 6, 7);

от точки 7 в восточном направлении 14,12 м через точки 8 и 9 по границе земельного участка с кадастровым номером: 60:15:2017001:190 до точки 10 (точки 7 - 10);

от точки 10 в северо-восточном направлении 29,40 м по границе земельного участка с кадастровым номером: 60:15:2017001:190 до точки 11 (точки 10, 11);

от точки 11 в северо-восточном направлении 14,81 м через точку 12 по границе земельного участка с кадастровым номером: 60:15:2017001:190 до точки 13 (точки 11 - 13);

от точки 13 в юго-восточном направлении 16,53 м по границе земельного участка с кадастровым номером: 60:15:2017001:190 до точки 14 (точки 13, 14);

от точки 14 в юго-западном направлении 25,38 м через точку 15 по границе земельного участка с кадастровым номером: 60:15:2017001:190 до точки 16 (точки 14 - 16);

от точки 16 в северо-западном направлении 27 м через точки 17 и 18 по границе земельного участка с кадастровым номером: 60:15:2017001:190 до точки 19 (точки 16 - 19);

от точки 19 в юго-западном направлении 9,87 м по границе земельного участка с кадастровым номером: 60:15:2017001:190 до точки 20 (точки 19, 20);

от точки 20 в юго-западном направлении 35,12 м по границе земельного участка с кадастровым номером: 60:15:2017001:190 до точки 21 (точки 20, 21);

от точки 21 в северо-западном направлении 23,66 м по границе земельного участка с кадастровым номером: 60:15:2017001:190 до точки 22 (точки 21, 22);

от точки 22 в северо-восточном направлении 14,64 м по границе земельного участка с кадастровым номером: 60:15:2017001:190 до точки 1 (точки 22 - 1).

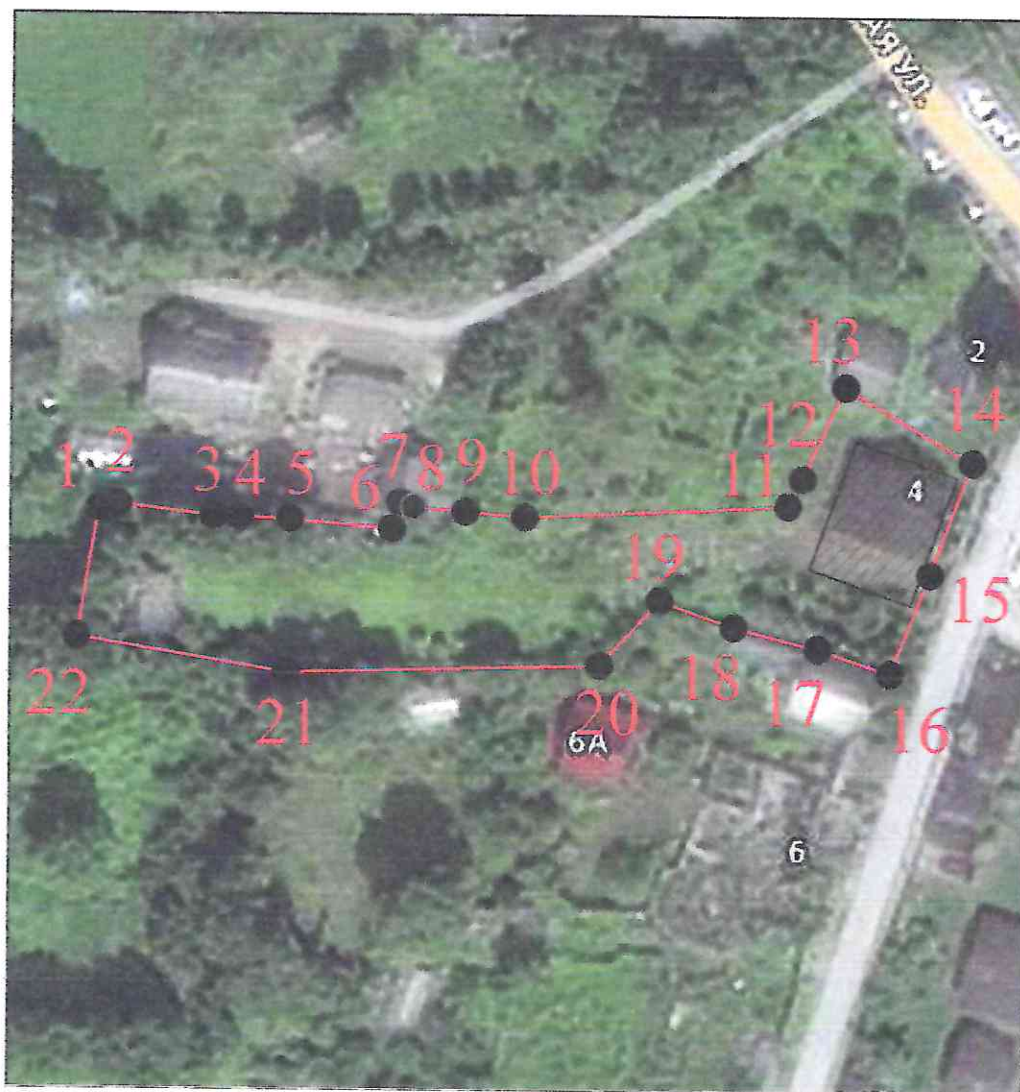
Площадь территории: 1657 кв.м.

Перечень координат
характерных (поворотных) точек границ территории объекта культурного
наследия регионального значения «Усадьба Кирешенкова», 1949 г.,
расположенного по адресу: Псковская область, Печорский район,
д. Изборск, улица Минская, 4

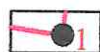
Номер характерной (поворотной) точки	Система координат - МСК-60 Метод определения координат - аналитический, средняя квадратическая погрешность положения характерной (поворотной) точки $M_t = 0,1$ м	
	X	Y
1	487 892,14	1 244 516,93
2	487 892,64	1 244 519,04
3	487 891,30	1 244 529,67
4	487 891,24	1 244 532,66
5	487 891,05	1 244 538,21
6	487 889,99	1 244 549,63
7	487 892,96	1 244 550,52
8	487 892,44	1 244 552,03
9	487 891,92	1 244 557,80
10	487 891,30	1 244 564,50
11	487 892,76	1 244 593,86
12	487 895,84	1 244 595,49
13	487 906,13	1 244 600,23
14	487 897,76	1 244 614,48
15	487 885,12	1 244 609,85
16	487 874,07	1 244 605,37
17	487 876,79	1 244 597,30
18	487 879,13	1 244 587,86
19	487 882,01	1 244 579,60
20	487 874,76	1 244 572,91
21	487 873,84	1 244 537,80
22	487 877,71	1 244 514,46

1	487 892,14	1 244 516,93
---	------------	--------------

Схема границ территории
объекта культурного наследия регионального значения
«Усадьба Киршенкова», 1949 г., расположенного по адресу: Псковская область,
Печорский район, д. Изборск, ул. Минская, 4



УСЛОВНЫЕ ОБОЗНАЧЕНИЯ



Границы территории с характерными (поворотными) точками объекта культурного наследия



Объект культурного наследия регионального значения «Усадьба Киршенкова», 1949 г.

Приложение № 3
к приказу Комитета по охране объектов
культурного наследия Псковской области
от « 31 » 03. 2015 № 239

Режим использования
территории объекта культурного наследия регионального значения
«Усадьба Кирешенкова», 1949 г., расположенного по адресу:
Псковская область, Печорский район, д. Изборск, улица Минская, 4

В границах территории объекта культурного наследия регионального значения «Усадьба Кирешенкова», 1949 г.:

разрешается:

реставрация, консервация, ремонт, приспособление объекта культурного наследия для современного использования;

ведение хозяйственной деятельности, не противоречащей требованиям обеспечения сохранности объекта культурного наследия и позволяющей обеспечить функционирование объекта культурного наследия в современных условиях;

запрещается:

строительство объектов капитального строительства и увеличение объемно-пространственных характеристик существующих на территории памятника объектов капитального строительства;

проведение земляных, строительных, мелиоративных, хозяйственных и иных работ, за исключением работ по сохранению объекта культурного наследия или его отдельных элементов, сохранению историко-градостроительной или природной среды объекта культурного наследия;

прокладка инженерных коммуникаций надземным и наземным способом.