



**МИНИСТЕРСТВО ПРИРОДНЫХ РЕСУРСОВ,
ЛЕСНОГО ХОЗЯЙСТВА И ЭКОЛОГИИ
ПЕРМСКОГО КРАЯ**

П Р И К А З

24.02.2026

№ 30-01-02-141

**Об внесении изменений в приказ
Министерства природных ресурсов,
лесного хозяйства и экологии Пермского
края от 9 января 2017 г. № СЭД-30-01-02-2370
«Об утверждении положений об особо
охраняемых природных территориях
регионального значения Горнозаводского
городского округа Пермского края»**

В целях приведения в соответствие с постановлением Правительства Пермского края от 28 марта 2008 г. № 64-п «Об особо охраняемых природных территориях регионального значения»

ПРИКАЗЫВАЮ:

1. Утвердить прилагаемые изменения, которые вносятся в приказ Министерства природных ресурсов, лесного хозяйства и экологии Пермского края от 9 января 2017 г. № СЭД-30-01-02-2370 «Об утверждении положений об особо охраняемых природных территориях регионального значения Горнозаводского городского округа Пермского края» (в редакции приказов Министерства природных ресурсов, лесного хозяйства и экологии Пермского края от 23 октября 2018 г. № СЭД-30-01-02-1432, от 25 марта 2019 г. № СЭД-30-01-02-344).

2. Отделу организационного и документационного обеспечения управления правового и организационного обеспечения Министерства природных ресурсов, лесного хозяйства и экологии Пермского края организовать размещение настоящего приказа на официальном интернет-портале правовой информации (www.pravo.gov.ru), на официальном сайте Министерства в информационно-телекоммуникационной сети «Интернет» (www.priroda.permkrai.ru).

3. Настоящий приказ вступает в силу через 10 дней после дня его официального опубликования.

Заместитель председателя Правительства –
министр природных ресурсов, лесного
хозяйства и экологии
Пермского края

Д.М. Беланович

УТВЕРЖДЕНЫ
Приказом
Министерства природных
ресурсов, лесного хозяйства
и экологии Пермского края
от 24.02.2026 № 30-01-02-141

**Изменения,
которые вносятся в приказ Министерства природных ресурсов, лесного
хозяйства и экологии Пермского края от 9 января 2017 г.
№ СЭД-30-01-02-2370 «Об утверждении положений об особо охраняемых
природных территориях регионального значения Горнозаводского
городского округа Пермского края»**

1. В наименовании слова «городского округа» заменить словами «муниципального округа».

2. В пункте 1 слова «городского округа» заменить словами «муниципального округа».

3. В пункте 2 слова «Организационно-аналитическому отделу управления правового, организационно-аналитического обеспечения и кадров» заменить словами «Отделу организационного и документационного обеспечения управления правового и организационного обеспечения».

4. В Положении о ландшафтном памятнике природы «Колпаки»:

4.1. в пункте 1.2 слова «Пермского края, за исключением биологических охотничьих заказников» исключить;

4.2. в пункте 1.7 слова «городского округа» заменить словами «муниципального округа»;

4.3. пункт 3.5 изложить в следующей редакции:

«3.5. Выявлен редкий и исчезающий вид растительного мира, включенный в Красную книгу Пермского края:

Гвоздика иглолистная (*Dianthus acicularis*).

Выявлен вид, включенный в Перечень объектов животного и растительного мира, нуждающихся в особом внимании к их состоянию в природной среде (Приложение к Красной книге Пермского края):

Многоножка обыкновенная (*Polypodium vulgare*).»

4.4. пункт 4.2 изложить в следующей редакции:

«4.2. Режим особой охраны установлен постановлением Правительства Пермского края от 28 марта 2008 г. № 64-п «Об особо охраняемых природных территориях регионального значения».

4.2.1. На территории памятника природы запрещено:

проведение сплошных рубок лесных насаждений, за исключением санитарно-оздоровительных мероприятий, в том числе рубок погибших и поврежденных насаждений, а также за исключением рубок, проводимых в целях, предусмотренных частями 5, 6 статьи 21 Лесного кодекса Российской Федерации;

проезд и стоянка автотранспортных средств граждан и юридических лиц вне дорог общего пользования, дорог, предусмотренных материалами

лесоустройства, проектами освоения лесов, кроме случаев, связанных с проведением мероприятий по охране памятника природы, а также мероприятий по сохранению и восстановлению природных комплексов и их компонентов, расположенных в границах памятника природы, ликвидацией последствий аварий, стихийных бедствий и иных обстоятельств, носящих чрезвычайный характер;

геологическое изучение, разведка и добыча полезных ископаемых, кроме геологического изучения углеводородного сырья, не приводящего к нарушению почвенного и растительного покрова, геологического изучения, разведки и добычи подземных вод;

предоставление земельных участков для индивидуального жилищного строительства, садоводства и огородничества;

всякое строительство, за исключением объектов, связанных с обеспечением охраны памятника природы, а также реконструкции и эксплуатации существующих объектов;

промышленное рыболовство, промышленная заготовка лекарственных растений и недревесных лесных ресурсов;

мойка транспортных средств;

вывоз предметов, имеющих историко-культурную ценность;

размещение складов ядохимикатов, минеральных веществ, размещение отходов производства и потребления, размещение свалок отходов и мусора;

загрязнение почв, замусоривание территории;

взрывные работы, за исключением взрывных работ подземного характера, без выброса продуктов взрыва на поверхность при геологоразведочных работах;

выжигание растительности;

организация стоянок, установка палаток вне установленных мест;

нанесение надписей и знаков на валунах, обнажениях горных пород и историко-культурных объектах;

проведение культурно-массовых, оздоровительных, просветительских мероприятий, скалолазание на геологических объектах без согласования с Министерством природных ресурсов, лесного хозяйства и экологии Пермского края;

выпас и прогон скота;

иная деятельность, приводящая к необратимым изменениям природных, историко-культурных и геолого-минералогических объектов и природных комплексов;

нахождение физических лиц, не оформивших разрешение на посещение особо охраняемых природных территорий в соответствии с порядком взимания платы и оформления разрешения на посещение особо охраняемых природных территорий регионального значения физическими лицами, не проживающими в населенных пунктах, расположенных в границах особо охраняемых природных территорий регионального значения, в случае, если посещение такой территории осуществляется на основании разрешения»;

4.2.2. На территории памятника природы разрешается:

проведение выборочных рубок лесных насаждений (при рубках спелых и перестойных лесных насаждений, при уходе за лесами, а также в целях, предусмотренных частями 5, 6 статьи 21 Лесного кодекса Российской Федерации), санитарных рубок лесных насаждений;

любительская рыбалка в соответствии с Правилами рыболовства, установленными для Волжско-Камского рыбохозяйственного бассейна;

реконструкция и эксплуатация существующих объектов;

геологическое изучение углеводородного сырья, не приводящее к нарушению почвенного и растительного покрова, геологическое изучение, разведка и добыча подземных вод;

создание, эксплуатация и реконструкция объектов лесной и охотничьей инфраструктуры по согласованию с Министерством природных ресурсов, лесного хозяйства и экологии Пермского края;

создание, эксплуатация и реконструкция объектов рекреационной инфраструктуры по согласованию с правообладателями земельных участков;

посещение гражданами специально оборудованных туристических и экологических маршрутов;

проведение культурно-массовых, оздоровительных, просветительских мероприятий, скалолазание на геологических объектах по согласованию с Министерством природных ресурсов, лесного хозяйства и экологии Пермского края;

научно-исследовательская работа;

реинтродукция видов растительного мира, занесенных в Красную книгу Пермского края и Красную книгу Российской Федерации;

обустройство экологических троп, смотровых площадок, мест наблюдения за объектами животного и растительного мира, существующей дорожно-тропиночной сети, установка природоохранных знаков Министерством природных ресурсов, лесного хозяйства и экологии Пермского края без формирования лесных участков;

заготовка пищевых лесных ресурсов и сбор лекарственных растений;

иная деятельность, не приводящая к необратимым изменениям природных, историко-культурных и геолого-минералогических объектов и природных комплексов»;

4.5. пункты 4.3 и 4.4 исключить;

4.6. в наименовании приложения слово «Приложение» заменить словами «Приложение 1»;

4.7. дополнить приложением 2 согласно приложению 1 к настоящим изменениям;

4.8. дополнить приложением 3 согласно приложению 2 к настоящим изменениям.

5. В Положении о ботаническом природном резервате «Пономаревский лес»:

5.1. в пункте 1.2 слова «Пермского края, за исключением биологических охотничьих заказников» исключить;

5.2. в пункте 1.7 слова «городского округа» заменить словами «муниципального округа»;

5.3. пункт 4.2 изложить в следующей редакции:

«4.2. Режим особой охраны установлен постановлением Правительства Пермского края от 28 марта 2008 г. № 64-п «Об особо охраняемых природных территориях регионального значения».

4.2.1. На территории природного резервата запрещено:

проведение сплошных рубок лесных насаждений, за исключением санитарно-оздоровительных мероприятий, в том числе рубок погибших и поврежденных насаждений, а также за исключением рубок, проводимых в целях, предусмотренных частями 5, 6 статьи 21 Лесного кодекса Российской Федерации;

проезд и стоянка автотранспортных средств граждан и юридических лиц вне дорог общего пользования, дорог, предусмотренных материалами лесоустройства, проектами освоения лесов, кроме случаев, связанных с проведением мероприятий по охране природного резервата, а также мероприятий по сохранению и восстановлению природных комплексов и их компонентов, расположенных в границах природного резервата, ликвидацией последствий аварий, стихийных бедствий и иных обстоятельств, носящих чрезвычайный характер;

предоставление земельных участков для индивидуального жилищного строительства, садоводства и огородничества;

всякое строительство, за исключением строительства, реконструкции и эксплуатации линейных объектов, объектов, связанных с обеспечением охраны природного резервата, а также реконструкции и эксплуатации существующих объектов;

геологическое изучение, разведка и добыча полезных ископаемых, кроме геологического изучения углеводородного сырья, не приводящего к нарушению почвенного и растительного покрова, геологического изучения, разведки и добычи подземных вод;

промышленное рыболовство, промышленная заготовка лекарственных растений и недревесных лесных ресурсов;

мойка транспортных средств;

вывоз предметов, имеющих историко-культурную ценность;

размещение складов ядохимикатов, минеральных веществ, размещение отходов производства и потребления, размещение свалок отходов и мусора;

загрязнение почв, замусоривание территории;

взрывные работы, за исключением взрывных работ подземного характера, без выброса продуктов взрыва на поверхность при геологоразведочных работах;

выжигание растительности;

организация стоянок, установка палаток вне установленных мест;

проведение культурно-массовых, оздоровительных, просветительских мероприятий, скалолазание на геологических объектах;

нанесение надписей и знаков на валунах, обнажениях горных пород и историко-культурных объектах;

иная деятельность, приводящая к необратимым изменениям природных, историко-культурных и геолого-минералогических объектов и природных комплексов;

нахождение физических лиц, не оформивших разрешение на посещение особо охраняемых природных территорий в соответствии с порядком взимания платы и оформления разрешения на посещение особо охраняемых природных территорий регионального значения физическими лицами, не проживающими в населенных пунктах, расположенных в границах особо охраняемых природных территорий регионального значения, в случае, если посещение такой территории осуществляется на основании разрешения.

4.2.2. На территории природного резервата разрешается:

проведение выборочных рубок лесных насаждений (при рубках спелых и перестойных лесных насаждений, при уходе за лесами, а также в целях, предусмотренных частями 5, 6 статьи 21 Лесного кодекса Российской Федерации), санитарных рубок лесных насаждений;

любительская рыбалка в соответствии с Правилами рыболовства, установленными для Волжско-Камского рыбохозяйственного бассейна;

создание, эксплуатация и реконструкция объектов лесной и охотничьей инфраструктуры по согласованию с Министерством природных ресурсов, лесного хозяйства и экологии Пермского края;

реконструкция и эксплуатация существующих объектов, строительство линейных объектов;

создание, эксплуатация и реконструкция объектов рекреационной инфраструктуры по согласованию с правообладателями земельных участков;

геологическое изучение углеводородного сырья, не приводящее к нарушению почвенного и растительного покрова, геологическое изучение, разведка и добыча подземных вод;

посещение гражданами специально оборудованных туристических и экологических маршрутов;

научно-исследовательская работа;

реинтродукция видов растительного мира, занесенных в Красную книгу Пермского края и Красную книгу Российской Федерации;

обустройство экологических троп, смотровых площадок, мест наблюдения за объектами животного и растительного мира, существующей дорожно-тропиночной сети, установка природоохранных знаков Министерством природных ресурсов, лесного хозяйства и экологии Пермского края без формирования лесных участков;

заготовка пищевых лесных ресурсов и сбор лекарственных растений;

сенокошение;

регулируемый выпас скота;

иная деятельность, не приводящая к необратимым изменениям природных, историко-культурных и геолого-минералогических объектов и природных комплексов.»;

5.4. пункты 4.3 и 4.4 исключить.

5.5. в наименовании приложения слово «Приложение» заменить словами «Приложение 1».

5.6. дополнить приложением 2 согласно приложению 3 к настоящим изменениям;

5.7. дополнить приложением 3 согласно приложению 4 к настоящим изменениям.

6. В Положении о геологическом памятнике природы «Соколя гора»:

6.1. в пункте 1.2 слова «Пермского края, за исключением биологических охотничьих заказников» исключить;

6.2. в пункте 1.7 слова «городского округа» заменить словами «муниципального округа»;

6.3. пункт 4.2 изложить в следующей редакции:

«4.2. Режим особой охраны установлен постановлением Правительства Пермского края от 28 марта 2008 г. № 64-п «Об особо охраняемых природных территориях регионального значения».

4.2.1. На территории памятника природы запрещено:

проведение сплошных рубок лесных насаждений, за исключением санитарно-оздоровительных мероприятий, в том числе рубок погибших и поврежденных насаждений, а также за исключением рубок, проводимых в целях, предусмотренных частями 5, 6 статьи 21 Лесного кодекса Российской Федерации;

проезд и стоянка автотранспортных средств граждан и юридических лиц вне дорог общего пользования, дорог, предусмотренных материалами лесоустройства, проектами освоения лесов, кроме случаев, связанных с проведением мероприятий по охране памятника природы, а также мероприятий по сохранению и восстановлению природных комплексов и их компонентов, расположенных в границах памятника природы, ликвидацией последствий аварий, стихийных бедствий и иных обстоятельств, носящих чрезвычайный характер;

геологическое изучение, разведка и добыча полезных ископаемых, кроме геологического изучения углеводородного сырья, не приводящего к нарушению почвенного и растительного покрова, геологического изучения, разведки и добычи подземных вод;

предоставление земельных участков для индивидуального жилищного строительства, садоводства и огородничества;

всякое строительство, за исключением объектов, связанных с обеспечением охраны памятника природы, а также реконструкции и эксплуатации существующих объектов;

промышленное рыболовство, промышленная заготовка лекарственных растений и недревесных лесных ресурсов;

мойка транспортных средств;

вывоз предметов, имеющих историко-культурную ценность;

размещение складов ядохимикатов, минеральных веществ, размещение отходов производства и потребления, размещение свалок отходов и мусора;

загрязнение почв, замусоривание территории;

взрывные работы, за исключением взрывных работ подземного характера, без выброса продуктов взрыва на поверхность при геологоразведочных работах; выжигание растительности;

организация стоянок, установка палаток вне установленных мест;

нанесение надписей и знаков на валунах, обнажениях горных пород и историко-культурных объектах;

проведение культурно-массовых, оздоровительных, просветительских мероприятий, скалолазание на геологических объектах без согласования с Министерством природных ресурсов, лесного хозяйства и экологии Пермского края;

выпас и прогон скота;

иная деятельность, приводящая к необратимым изменениям природных, историко-культурных и геолого-минералогических объектов и природных комплексов;

нахождение физических лиц, не оформивших разрешение на посещение особо охраняемых природных территорий в соответствии с порядком взимания платы и оформления разрешения на посещение особо охраняемых природных территорий регионального значения физическими лицами, не проживающими в населенных пунктах, расположенных в границах особо охраняемых природных территорий регионального значения, в случае, если посещение такой территории осуществляется на основании разрешения»;

4.2.2. На территории памятника природы разрешается:

проведение выборочных рубок лесных насаждений (при рубках спелых и перестойных лесных насаждений, при уходе за лесами, а также в целях, предусмотренных частями 5, 6 статьи 21 Лесного кодекса Российской Федерации), санитарных рубок лесных насаждений;

любительская рыбалка в соответствии с Правилами рыболовства, установленными для Волжско-Камского рыбохозяйственного бассейна;

реконструкция и эксплуатация существующих объектов;

геологическое изучение углеводородного сырья, не приводящее к нарушению почвенного и растительного покрова, геологическое изучение, разведка и добыча подземных вод;

создание, эксплуатация и реконструкция объектов лесной и охотничьей инфраструктуры по согласованию с Министерством природных ресурсов, лесного хозяйства и экологии Пермского края;

создание, эксплуатация и реконструкция объектов рекреационной инфраструктуры по согласованию с правообладателями земельных участков;

посещение гражданами специально оборудованных туристических и экологических маршрутов;

проведение культурно-массовых, оздоровительных, просветительских мероприятий, скалолазание на геологических объектах по согласованию с Министерством природных ресурсов, лесного хозяйства и экологии Пермского края;

научно-исследовательская работа;

реинтродукция видов растительного мира, занесенных в Красную книгу Пермского края и Красную книгу Российской Федерации;

обустройство экологических троп, смотровых площадок, мест наблюдения за объектами животного и растительного мира, существующей дорожно-тропиночной сети, установка природоохранных знаков Министерством природных ресурсов, лесного хозяйства и экологии Пермского края без формирования лесных участков;

заготовка пищевых лесных ресурсов и сбор лекарственных растений;

иная деятельность, не приводящая к необратимым изменениям природных, историко-культурных и геолого-минералогических объектов и природных комплексов»;

6.4. пункты 4.3 и 4.4 исключить;

6.5. в наименование приложения слово «Приложение» заменить словами «Приложение 1»;

6.6. дополнить приложением 2 согласно приложению 5 к настоящим изменениям;

6.7. дополнить приложением 3 согласно приложению 6 к настоящим изменениям.

7. В Положении о ботаническом природном резервате «Теплогорский сосняк»:

7.1. в пункте 1.2 слова «Пермского края, за исключением биологических охотничьих заказников» исключить;

7.2. в пункте 1.7 слова «городского округа» заменить словами «муниципального округа»;

7.3. пункт 4.2 изложить в следующей редакции:

«4.2. Режим особой охраны установлен постановлением Правительства Пермского края от 28 марта 2008 г. № 64-п «Об особо охраняемых природных территориях регионального значения».

4.2.1. На территории природного резервата запрещено:

проведение сплошных рубок лесных насаждений, за исключением санитарно-оздоровительных мероприятий, в том числе рубок погибших и поврежденных насаждений, а также за исключением рубок, проводимых в целях, предусмотренных частями 5, 6 статьи 21 Лесного кодекса Российской Федерации;

проезд и стоянка автотранспортных средств граждан и юридических лиц вне дорог общего пользования, дорог, предусмотренных материалами лесоустройства, проектами освоения лесов, кроме случаев, связанных с проведением мероприятий по охране природного резервата, а также мероприятий по сохранению и восстановлению природных комплексов и их компонентов, расположенных в границах природного резервата, ликвидацией последствий аварий, стихийных бедствий и иных обстоятельств, носящих чрезвычайный характер;

предоставление земельных участков для индивидуального жилищного строительства, садоводства и огородничества;

всякое строительство, за исключением строительства, реконструкции и эксплуатации линейных объектов, объектов, связанных с обеспечением охраны природного резервата, а также реконструкции и эксплуатации существующих объектов;

геологическое изучение, разведка и добыча полезных ископаемых, кроме геологического изучения углеводородного сырья, не приводящего к нарушению почвенного и растительного покрова, геологического изучения, разведки и добычи подземных вод;

промышленное рыболовство, промышленная заготовка лекарственных растений и недеревесных лесных ресурсов;

мойка транспортных средств;

вывоз предметов, имеющих историко-культурную ценность;

размещение складов ядохимикатов, минеральных веществ, размещение отходов производства и потребления, размещение свалок отходов и мусора;

загрязнение почв, замусоривание территории;

взрывные работы, за исключением взрывных работ подземного характера, без выброса продуктов взрыва на поверхность при геологоразведочных работах;

выжигание растительности;

организация стоянок, установка палаток вне установленных мест;

проведение культурно-массовых, оздоровительных, просветительских мероприятий, скалолазание на геологических объектах;

нанесение надписей и знаков на валунах, обнажениях горных пород и историко-культурных объектах;

иная деятельность, приводящая к необратимым изменениям природных, историко-культурных и геолого-минералогических объектов и природных комплексов;

нахождение физических лиц, не оформивших разрешение на посещение особо охраняемых природных территорий в соответствии с порядком взимания платы и оформления разрешения на посещение особо охраняемых природных территорий регионального значения физическими лицами, не проживающими в населенных пунктах, расположенных в границах особо охраняемых природных территорий регионального значения, в случае, если посещение такой территории осуществляется на основании разрешения.

4.2.2. На территории природного резервата разрешается:

проведение выборочных рубок лесных насаждений (при рубках спелых и перестойных лесных насаждений, при уходе за лесами, а также в целях, предусмотренных частями 5, 6 статьи 21 Лесного кодекса Российской Федерации), санитарных рубок лесных насаждений;

любительская рыбалка в соответствии с Правилами рыболовства, установленными для Волжско-Камского рыбохозяйственного бассейна;

создание, эксплуатация и реконструкция объектов лесной и охотничьей инфраструктуры по согласованию с Министерством природных ресурсов, лесного хозяйства и экологии Пермского края;

реконструкция и эксплуатация существующих объектов, строительство линейных объектов;

создание, эксплуатация и реконструкция объектов рекреационной инфраструктуры по согласованию с правообладателями земельных участков;

геологическое изучение углеводородного сырья, не приводящее к нарушению почвенного и растительного покрова, геологическое изучение, разведка и добыча подземных вод;

посещение гражданами специально оборудованных туристических и экологических маршрутов;

научно-исследовательская работа;

реинтродукция видов растительного мира, занесенных в Красную книгу Пермского края и Красную книгу Российской Федерации;

обустройство экологических троп, смотровых площадок, мест наблюдения за объектами животного и растительного мира, существующей дорожно-тропиночной сети, установка природоохранных знаков Министерством природных ресурсов, лесного хозяйства и экологии Пермского края без формирования лесных участков;

заготовка пищевых лесных ресурсов и сбор лекарственных растений;

сенокосение;

регулируемый выпас скота;

иная деятельность, не приводящая к необратимым изменениям природных, историко-культурных и геолого-минералогических объектов и природных комплексов.»;

7.4. пункты 4.3 и 4.4 исключить.

7.5. дополнить приложением 2 согласно приложению 7 к настоящим изменениям;

7.6. дополнить приложением 3 согласно приложению 8 к настоящим изменениям.

8. В Положении о ботаническом природном резервате «Тискосский ельник»:

8.1. в пункте 1.2 слова «Пермского края, за исключением биологических охотничьих заказников» исключить;

8.2. в пункте 1.7 слова «городского округа» заменить словами «муниципального округа»;

8.3. пункт 4.2 изложить в следующей редакции:

«4.2. Режим особой охраны установлен постановлением Правительства Пермского края от 28 марта 2008 г. № 64-п «Об особо охраняемых природных территориях регионального значения».

4.2.1. На территории природного резервата запрещено:

проведение сплошных рубок лесных насаждений, за исключением санитарно-оздоровительных мероприятий, в том числе рубок погибших и поврежденных насаждений, а также за исключением рубок, проводимых в целях, предусмотренных частями 5, 6 статьи 21 Лесного кодекса Российской Федерации;

проезд и стоянка автотранспортных средств граждан и юридических лиц вне дорог общего пользования, дорог, предусмотренных материалами лесоустройства, проектами освоения лесов, кроме случаев, связанных

с проведением мероприятий по охране природного резервата, а также мероприятий по сохранению и восстановлению природных комплексов и их компонентов, расположенных в границах природного резервата, ликвидацией последствий аварий, стихийных бедствий и иных обстоятельств, носящих чрезвычайный характер;

предоставление земельных участков для индивидуального жилищного строительства, садоводства и огородничества;

всякое строительство, за исключением строительства, реконструкции и эксплуатации линейных объектов, объектов, связанных с обеспечением охраны природного резервата, а также реконструкции и эксплуатации существующих объектов;

геологическое изучение, разведка и добыча полезных ископаемых, кроме геологического изучения углеводородного сырья, не приводящего к нарушению почвенного и растительного покрова, геологического изучения, разведки и добычи подземных вод;

промышленное рыболовство, промышленная заготовка лекарственных растений и недревесных лесных ресурсов;

мойка транспортных средств;

вывоз предметов, имеющих историко-культурную ценность;

размещение складов ядохимикатов, минеральных веществ, размещение отходов производства и потребления, размещение свалок отходов и мусора;

загрязнение почв, замусоривание территории;

взрывные работы, за исключением взрывных работ подземного характера, без выброса продуктов взрыва на поверхность при геологоразведочных работах;

выжигание растительности;

организация стоянок, установка палаток вне установленных мест;

проведение культурно-массовых, оздоровительных, просветительских мероприятий, скалолазание на геологических объектах;

нанесение надписей и знаков на валунах, обнажениях горных пород и историко-культурных объектах;

иная деятельность, приводящая к необратимым изменениям природных, историко-культурных и геолого-минералогических объектов и природных комплексов;

нахождение физических лиц, не оформивших разрешение на посещение особо охраняемых природных территорий в соответствии с порядком взимания платы и оформления разрешения на посещение особо охраняемых природных территорий регионального значения физическими лицами, не проживающими в населенных пунктах, расположенных в границах особо охраняемых природных территорий регионального значения, в случае, если посещение такой территории осуществляется на основании разрешения.

4.2.2. На территории природного резервата разрешается:

проведение выборочных рубок лесных насаждений (при рубках спелых и перестойных лесных насаждений, при уходе за лесами, а также в целях, предусмотренных частями 5, 6 статьи 21 Лесного кодекса Российской Федерации), санитарных рубок лесных насаждений;

любительская рыбалка в соответствии с Правилами рыболовства, установленными для Волжско-Камского рыбохозяйственного бассейна;

создание, эксплуатация и реконструкция объектов лесной и охотничьей инфраструктуры по согласованию с Министерством природных ресурсов, лесного хозяйства и экологии Пермского края;

реконструкция и эксплуатация существующих объектов, строительство линейных объектов;

создание, эксплуатация и реконструкция объектов рекреационной инфраструктуры по согласованию с правообладателями земельных участков;

геологическое изучение углеводородного сырья, не приводящее к нарушению почвенного и растительного покрова, геологическое изучение, разведка и добыча подземных вод;

посещение гражданами специально оборудованных туристических и экологических маршрутов;

научно-исследовательская работа;

реинтродукция видов растительного мира, занесенных в Красную книгу Пермского края и Красную книгу Российской Федерации;

обустройство экологических троп, смотровых площадок, мест наблюдения за объектами животного и растительного мира, существующей дорожно-тропиночной сети, установка природоохранных знаков Министерством природных ресурсов, лесного хозяйства и экологии Пермского края без формирования лесных участков;

заготовка пищевых лесных ресурсов и сбор лекарственных растений;

сенокосение;

регулируемый выпас скота;

иная деятельность, не приводящая к необратимым изменениям природных, историко-культурных и геолого-минералогических объектов и природных комплексов.»;

8.4. пункты 4.3 и 4.4 исключить.

8.5. в наименовании приложения слово «Приложение» заменить словами «Приложение 1»;

8.6. дополнить приложением 2 согласно приложению 9 к настоящим изменениям;

8.7. дополнить приложением 3 согласно приложению 10 к настоящим изменениям.

9. В Положении о ботаническом природном резервате «Тискосский сосняк»:

9.1. в пункте 1.2 слова «Пермского края, за исключением биологических охотничьих заказников» исключить;

9.2. в пункте 1.7 слова «городского округа» заменить словами «муниципального округа»;

9.3. пункт 4.2 изложить в следующей редакции:

«4.2. Режим особой охраны установлен постановлением Правительства Пермского края от 28 марта 2008 г. № 64-п «Об особо охраняемых природных территориях регионального значения».

4.2.1. На территории природного резервата запрещено:

проведение сплошных рубок лесных насаждений, за исключением санитарно-оздоровительных мероприятий, в том числе рубок погибших и поврежденных насаждений, а также за исключением рубок, проводимых в целях, предусмотренных частями 5, 6 статьи 21 Лесного кодекса Российской Федерации;

проезд и стоянка автотранспортных средств граждан и юридических лиц вне дорог общего пользования, дорог, предусмотренных материалами лесоустройства, проектами освоения лесов, кроме случаев, связанных с проведением мероприятий по охране природного резервата, а также мероприятий по сохранению и восстановлению природных комплексов и их компонентов, расположенных в границах природного резервата, ликвидацией последствий аварий, стихийных бедствий и иных обстоятельств, носящих чрезвычайный характер;

предоставление земельных участков для индивидуального жилищного строительства, садоводства и огородничества;

всякое строительство, за исключением строительства, реконструкции и эксплуатации линейных объектов, объектов, связанных с обеспечением охраны природного резервата, а также реконструкции и эксплуатации существующих объектов;

геологическое изучение, разведка и добыча полезных ископаемых, кроме геологического изучения углеводородного сырья, не приводящего к нарушению почвенного и растительного покрова, геологического изучения, разведки и добычи подземных вод;

промышленное рыболовство, промышленная заготовка лекарственных растений и недревесных лесных ресурсов;

мойка транспортных средств;

вывоз предметов, имеющих историко-культурную ценность;

размещение складов ядохимикатов, минеральных веществ, размещение отходов производства и потребления, размещение свалок отходов и мусора;

загрязнение почв, замусоривание территории;

взрывные работы, за исключением взрывных работ подземного характера, без выброса продуктов взрыва на поверхность при геологоразведочных работах;

выжигание растительности;

организация стоянок, установка палаток вне установленных мест;

проведение культурно-массовых, оздоровительных, просветительских мероприятий, скалолазание на геологических объектах;

нанесение надписей и знаков на валунах, обнажениях горных пород и историко-культурных объектах;

иная деятельность, приводящая к необратимым изменениям природных, историко-культурных и геолого-минералогических объектов и природных комплексов;

нахождение физических лиц, не оформивших разрешение на посещение особо охраняемых природных территорий в соответствии с порядком взимания платы и оформления разрешения на посещение особо охраняемых природных

территорий регионального значения физическими лицами, не проживающими в населенных пунктах, расположенных в границах особо охраняемых природных территорий регионального значения, в случае, если посещение такой территории осуществляется на основании разрешения.

4.2.2. На территории природного резервата разрешается:

проведение выборочных рубок лесных насаждений (при рубках спелых и перестойных лесных насаждений, при уходе за лесами, а также в целях, предусмотренных частями 5, 6 статьи 21 Лесного кодекса Российской Федерации), санитарных рубок лесных насаждений;

любительская рыбалка в соответствии с Правилами рыболовства, установленными для Волжско-Камского рыбохозяйственного бассейна;

создание, эксплуатация и реконструкция объектов лесной и охотничьей инфраструктуры по согласованию с Министерством природных ресурсов, лесного хозяйства и экологии Пермского края;

реконструкция и эксплуатация существующих объектов, строительство линейных объектов;

создание, эксплуатация и реконструкция объектов рекреационной инфраструктуры по согласованию с правообладателями земельных участков;

геологическое изучение углеводородного сырья, не приводящее к нарушению почвенного и растительного покрова, геологическое изучение, разведка и добыча подземных вод;

посещение гражданами специально оборудованных туристических и экологических маршрутов;

научно-исследовательская работа;

реинтродукция видов растительного мира, занесенных в Красную книгу Пермского края и Красную книгу Российской Федерации;

обустройство экологических троп, смотровых площадок, мест наблюдения за объектами животного и растительного мира, существующей дорожно-тропиночной сети, установка природоохранных знаков Министерством природных ресурсов, лесного хозяйства и экологии Пермского края без формирования лесных участков;

заготовка пищевых лесных ресурсов и сбор лекарственных растений;

сенокошение;

регулируемый выпас скота;

иная деятельность, не приводящая к необратимым изменениям природных, историко-культурных и геолого-минералогических объектов и природных комплексов.»;

9.4. пункты 4.3 и 4.4 исключить.

9.5. в наименовании приложения слово «Приложение» заменить словами «Приложение 1»;

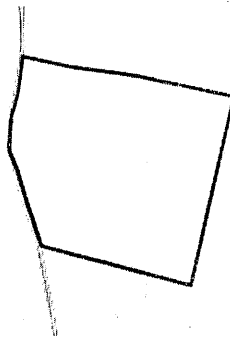
9.6. дополнить приложением 2 согласно приложению 11 к настоящим изменениям;

9.7. дополнить приложением 3 согласно приложению 12 к настоящим изменениям.

Приложение 1
к изменениям,
которые вносятся в приказ
Министерства природных ресурсов,
лесного хозяйства и экологии
Пермского края от 9 января 2017 г.
№ СЭД-30-01-02-2370
«Об утверждении положений об особо
охраняемых природных территориях
регионального значения
Горнозаводского
городского округа Пермского края»

Приложение 2
к Положению о ландшафтном
памятнике природы «Колпаки»

План (чертеж, схема) границ зоны с особыми условиями использования
территорий



Масштаб: 1:30000

Приложение 2
к изменениям,
которые вносятся в приказ
Министерства природных ресурсов,
лесного хозяйства и экологии
Пермского края от 9 января 2017 г.
№ СЭД-30-01-02-2370
«Об утверждении положений об особо
охраняемых природных территориях
регионального значения
Горнозаводского
городского округа Пермского края»

Приложение 3
к Положению о ландшафтном
памятнике природы «Колпаки»

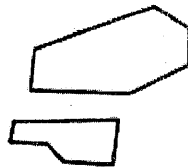
Графическое описание местоположения границ ландшафтного памятника
природы «Колпаки»

Реестровый (учетный) номер:		59:17-6.14	
Система координат: МСК 59			
Сведения о характерных точках границ:			
Обозначение характерных точек	Координаты		Метод определения координат и средняя квадратическая погрешность положения характерной точки (Mt), м
	X	Y	
1.1.1	585943	3228200	Геодезический
1.1.2	585928	3228270	Геодезический
1.1.3	585875	3228520	Геодезический
1.1.4	585817	3228950	Геодезический
1.1.5	585688	3229570	Геодезический
1.1.6	584460	3229300	Геодезический
1.1.7	584711	3228330	Геодезический
1.1.8	584976	3228240	Геодезический
1.1.9	585214	3228170	Геодезический
1.1.10	585331	3228120	Геодезический
1.1.11	585376	3228120	Геодезический
1.1.12	585557	3228130	Геодезический
1.1.13	585619	3228150	Геодезический
1.1.14	585698	3228170	Геодезический
1.1.15	585829	3228190	Геодезический
1.1.16	585943	3228200	Геодезический

Приложение 3
к изменениям,
которые вносятся в приказ
Министерства природных ресурсов,
лесного хозяйства и экологии
Пермского края от 9 января 2017 г.
№ СЭД-30-01-02-2370
«Об утверждении положений об особо
охраняемых природных территориях
регионального значения
Горнозаводского
городского округа Пермского края»

Приложение 2
к Положению о ботаническом
природном резервате «Пономаревский
лес»

План (чертеж, схема) границ зоны с особыми условиями использования
территорий



Масштаб: 1:20000

Приложение 4
к изменениям,
которые вносятся в приказ
Министерства природных ресурсов,
лесного хозяйства и экологии
Пермского края от 9 января 2017 г.
№ СЭД-30-01-02-2370
«Об утверждении положений об особо
охраняемых природных территориях
регионального значения
Горнозаводского
городского округа Пермского края»

Приложение 3
к Положению о ботаническом
природном резервате «Пономаревский
лес»

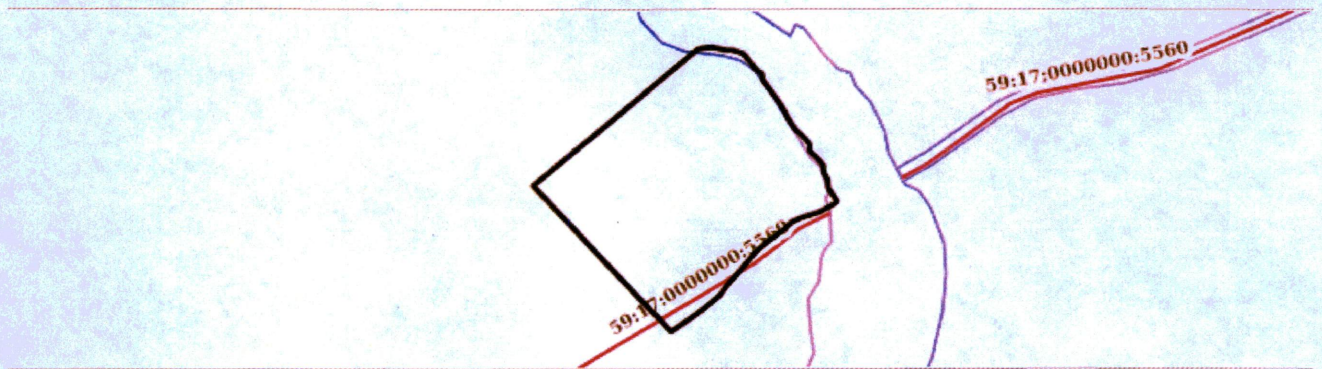
Графическое описание местоположения границ ботанического природного резервата «Пономаревский лес»

Реестровый (учетный) номер:		59:17-6.234	
Система координат: МСК 59			
Сведения о характерных точках границ:			
Обозначение характерных точек	Координаты		Метод определения координат и средняя Квадратическая погрешность положения характерной точки (M), м
	X	Y	
1.1.1	592340.1	3233035.33	Геодезический
1.1.2	592248.6	3233180.56	Геодезический
1.1.3	592099.23	3233179.91	Геодезический
1.1.4	591979.56	3232934.16	Геодезический
1.1.5	591995.08	3232524.67	Геодезический
1.1.6	592165.55	3232540.38	Геодезический
1.1.7	592340.1	3233035.33	Геодезический
1.2.1	591870.2	3232890.1	Геодезический
1.2.2	591684.81	3232868.12	Геодезический
1.2.3	591698.17	3232662.76	Геодезический
1.2.4	591771.93	3232594.62	Геодезический
1.2.5	591781.33	3232441.54	Геодезический
1.2.6	591865.91	3232458.11	Геодезический
1.2.7	591870.2	3232890.1	Геодезический

Приложение 5
к изменениям,
которые вносятся в приказ
Министерства природных ресурсов,
лесного хозяйства и экологии
Пермского края от 9 января 2017 г.
№ СЭД-30-01-02-2370
«Об утверждении положений об особо
охраняемых природных территориях
регионального значения
Горнозаводского
городского округа Пермского края»

Приложение 2
к Положению о геологическом
памятнике природы «Соколя гора»

План (чертеж, схема) границ зоны с особыми условиями использования
территорий



Масштаб: 1:5000

Приложение 6
к изменениям,
которые вносятся в приказ
Министерства природных ресурсов,
лесного хозяйства и экологии
Пермского края от 9 января 2017 г.
№ СЭД-30-01-02-2370
«Об утверждении положений об особо
охраняемых природных территориях
регионального значения
Горнозаводского
городского округа Пермского края»

Приложение 3
к Положению о геологическом
памятнике природы «Соколя гора»

Графическое описание местоположения границ геологического памятника
природы «Соколя гора»

Реестровый (учетный) номер:		59:17-6.48	
Система координат: МСК 59			
Сведения о характерных точках границ:			
Обозначение характерных точек	Координаты		Метод определения координат и средняя квадратическая погрешность положения характерной точки (M _t), м
	X	Y	
1.1.1	586654.67	3177072.48	Геодезический
1.1.2	586651.84	3177087.38	Геодезический
1.1.3	586651.84	3177093.05	Геодезический
1.1.4	586648.29	3177104.04	Геодезический
1.1.5	586639.07	3177111.49	Геодезический
1.1.6	586631.27	3177117.87	Геодезический
1.1.7	586628.43	3177122.48	Геодезический
1.1.8	586622.76	3177123.19	Геодезический
1.1.9	586600.06	3177139.15	Геодезический
1.1.10	586591.9	3177144.47	Геодезический
1.1.11	586582.68	3177149.08	Геодезический
1.1.12	586572.4	3177156.17	Геодезический
1.1.13	586569.2	3177159.72	Геодезический
1.1.14	586562.82	3177166.11	Геодезический
1.1.15	586557.86	3177169.65	Геодезический
1.1.16	586550.76	3177170.01	Геодезический
1.1.17	586544.03	3177177.46	Геодезический
1.1.18	586536.58	3177183.48	Геодезический
1.1.19	586529.13	3177184.19	Геодезический
1.1.20	586522.39	3177188.09	Геодезический
1.1.21	586513.53	3177188.8	Геодезический
1.1.22	586507.14	3177193.06	Геодезический
1.1.23	586500.4	3177197.31	Геодезический
1.1.24	586497.92	3177194.48	Геодезический
1.1.25	586489.77	3177180.29	Геодезический

1.1.26	586483.74	3177161.5	Геодезический
1.1.27	586480.19	3177152.98	Геодезический
1.1.28	586472.03	3177143.76	Геодезический
1.1.29	586460.68	3177128.16	Геодезический
1.1.30	586451.11	3177117.87	Геодезический
1.1.31	586440.47	3177108.65	Геодезический
1.1.32	586425.57	3177095.88	Геодезический
1.1.33	586414.94	3177086.31	Геодезический
1.1.34	586406.07	3177080.63	Геодезический
1.1.35	586397.2	3177070	Геодезический
1.1.36	586389.76	3177060.77	Геодезический
1.1.37	586369.54	3177032.05	Геодезический
1.1.38	586516.36	3176893.74	Геодезический
1.1.39	586652.9	3177058.65	Геодезический
1.1.40	586654.67	3177072.48	Геодезический

Приложение 7
к изменениям,
которые вносятся в приказ
Министерства природных ресурсов,
лесного хозяйства и экологии
Пермского края от 9 января 2017 г.
№ СЭД-30-01-02-2370
«Об утверждении положений об особо
охраняемых природных территориях
регионального значения
Горнозаводского
городского округа Пермского края»

Приложение 2
к Положению о ботаническом
природном резервате «Теплогорский
сосняк»

План (чертеж, схема) границ зоны с особыми условиями использования
территорий



Масштаб: 1:9000

Приложение 8
к изменениям,
которые вносятся в приказ
Министерства природных ресурсов,
лесного хозяйства и экологии
Пермского края от 9 января 2017 г.
№ СЭД-30-01-02-2370
«Об утверждении положений об особо
охраняемых природных территориях
регионального значения
Горнозаводского
городского округа Пермского края»

Приложение 3
к Положению о ботаническом
природном резервате «Теплогорский
сосняк»

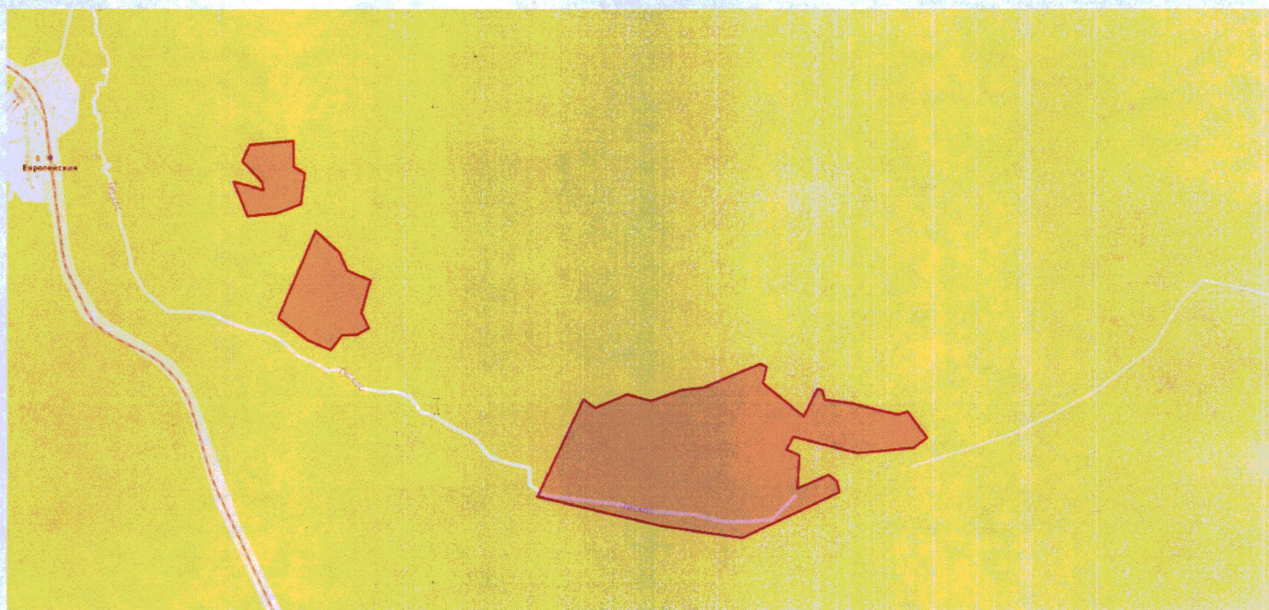
Графическое описание местоположения границ ботанического природного
резервата «Теплогорский сосняк»

Реестровый (учетный) номер:		59:17-6.37	
Система координат: МСК 59			
Сведения о характерных точках границ:			
Обозначение характерных точек	Координаты		Метод определения координат и средняя квадратическая погрешность положения характерной точки (M _t), м
	X	Y	
1.1.1	577067.7	3223302.09	Геодезический
1.1.2	577021.33	3223540.66	Геодезический
1.1.3	576578.68	3223521.77	Геодезический
1.1.4	576548	3223402.51	Геодезический
1.1.5	576551.65	3223361.21	Геодезический
1.1.6	576536.35	3223327.49	Геодезический
1.1.7	576517.55	3223277.05	Геодезический
1.1.8	576509.49	3223216.66	Геодезический
1.1.9	576510.24	3223142.1	Геодезический
1.1.10	576493.47	3223037.87	Геодезический
1.1.11	576604.54	3223004.8	Геодезический
1.1.12	576616.71	3223011.48	Геодезический
1.1.13	576626.43	3223028.43	Геодезический
1.1.14	576675.6	3223042.72	Геодезический
1.1.15	576754.89	3223083.03	Геодезический
1.1.16	577067.7	3223302.09	Геодезический

Приложение 9
к изменениям,
которые вносятся в приказ
Министерства природных ресурсов,
лесного хозяйства и экологии
Пермского края от 9 января 2017 г.
№ СЭД-30-01-02-2370
«Об утверждении положений об особо
охраняемых природных территориях
регионального значения
Горнозаводского
городского округа Пермского края»

Приложение 2
к Положению о ботаническом
природном резервате «Тиссосский
ельник»

План (чертеж, схема) границ зоны с особыми условиями использования
территорий



Масштаб: 1:40000

Приложение 10
к изменениям,
которые вносятся в приказ
Министерства природных ресурсов,
лесного хозяйства и экологии
Пермского края от 9 января 2017 г.
№ СЭД-30-01-02-2370
«Об утверждении положений об особо
охраняемых природных территориях
регионального значения
Горнозаводского
городского округа Пермского края»

Приложение 3
к Положению о ботаническом
природном резервате «Тискосский
ельник»

Графическое описание местоположения границ ботанического природного
резервата «Тискосский ельник»

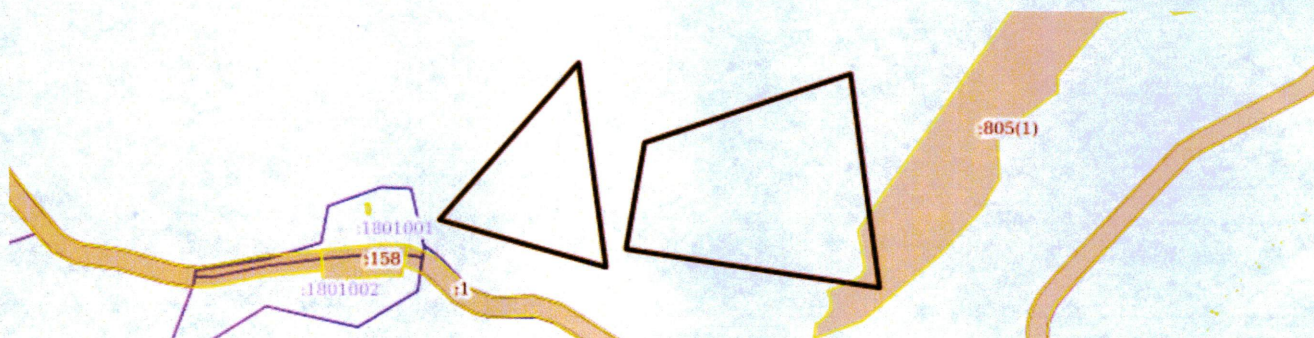
Реестровый (учетный) номер:		59:17-6.266	
Система координат: МСК 59			
Сведения о характерных точках границ:			
Обозначение характерных точек	Координаты		Метод определения координат и средняя квадратическая погрешность положения характерной точки (Mt), м
	X	Y	
1	567471,77	3235170,16	Геодезический метод
2	567500,07	3235457,39	Геодезический метод
3	567326,83	3235461,71	Геодезический метод
4	567282,44	3235533,93	Геодезический метод
5	567075,57	3235506,3	Геодезический метод
6	567015,61	3235345,69	Геодезический метод
7	566998,19	3235148,8	Геодезический метод
8	567230,4	3235058,02	Геодезический метод
9	567173,92	3235257,28	Геодезический метод
10	567225,75	3235247,15	Геодезический метод
11	567362,01	3235118,66	Геодезический метод
1	567471,77	3235170,16	Геодезический метод
12	566898,88	3235605,59	Геодезический метод
13	566754,42	3235764,05	Геодезический метод
14	566632,7	3235816,45	Геодезический метод
15	566565,72	3235973,55	Геодезический метод
16	566351,54	3235913,28	Геодезический метод
17	566246,91	3235963,23	Геодезический метод
18	566203,1	3235883,74	Геодезический метод
19	566201,8	3235780,34	Геодезический метод
20	566101,3	3235701,98	Геодезический метод
21	566160,86	3235558,25	Геодезический метод
22	566313,97	3235352,86	Геодезический метод
12	566898,88	3235605,59	Геодезический метод

23	565761,62	3237396,3	Геодезический метод
24	565702,91	3237475,26	Геодезический метод
25	565795,68	3237692,4	Геодезический метод
26	565750,25	3237848,66	Геодезический метод
27	565824,35	3238058,25	Геодезический метод
28	565839,63	3238207,13	Геодезический метод
29	565991,89	3238580,07	Геодезический метод
30	565970,94	3238625,94	Геодезический метод
31	565865,49	3238598	Геодезический метод
32	565642,41	3238868,8	Геодезический метод
33	565823,23	3238959,76	Геодезический метод
34	565818,05	3238993,19	Геодезический метод
35	565755,08	3239010,03	Геодезический метод
36	565727,89	3239191,39	Геодезический метод
37	565649,58	3239500,65	Геодезический метод
38	565670,64	3239559,61	Геодезический метод
39	565493,39	3239688,47	Геодезический метод
40	565426,9	3239600,67	Геодезический метод
41	565396,35	3239225,76	Геодезический метод
42	565504,65	3238798,99	Геодезический метод
43	565418,4	3238753,64	Геодезический метод
44	565377,91	3238839,96	Геодезический метод
45	565155,82	3238827,03	Геодезический метод
46	565247,61	3239036,1	Геодезический метод
47	565204,01	3239087,58	Геодезический метод
48	565132,74	3239106,69	Геодезический метод
49	564828,93	3238458,83	Геодезический метод
50	564910,04	3237924,87	Геодезический метод
51	565112,91	3237085,24	Геодезический метод
23	565761,62	3237396,3	Геодезический метод

Приложение 11
к изменениям,
которые вносятся в приказ
Министерства природных ресурсов,
лесного хозяйства и экологии
Пермского края от 9 января 2017 г.
№ СЭД-30-01-02-2370
«Об утверждении положений об особо
охраняемых природных территориях
регионального значения
Горнозаводского
городского округа Пермского края»

Приложение 2
к Положению о ботаническом
природном резервате «Тискосский
сосняк»

План (чертеж, схема) границ зоны с особыми условиями использования
территорий



Масштаб: 1:30000

Приложение 12
к изменениям,
которые вносятся в приказ
Министерства природных ресурсов,
лесного хозяйства и экологии
Пермского края от 9 января 2017 г.
№ СЭД-30-01-02-2370
«Об утверждении положений об особо
охраняемых природных территориях
регионального значения
Горнозаводского
городского округа Пермского края»

Приложение 3
к Положению о ботаническом
природном резервате «Тискосский
сосняк»

Графическое описание местоположения границ ботанического природного
резервата «Тискосский сосняк»

Реестровый (учетный) номер:		59:17-6.239	
Система координат: МСК 59			
Сведения о характерных точках границ:			
Обозначение характерных точек	Координаты		Метод определения координат и средняя квадратическая погрешность положения характерной точки (Mt), м
	X	Y	
1.1.1	567730	3228030	Геодезический
1.1.2	566406	3228210	Геодезический
1.1.3	566409	3228200	Геодезический
1.1.4	566711	3227130	Геодезический
1.1.5	567730	3228030	Геодезический
1.2.1	566277	3229980	Геодезический
1.2.2	566521	3228350	Геодезический
1.2.3	566525	3228340	Геодезический
1.2.4	567214	3228460	Геодезический
1.2.5	567663	3229790	Геодезический
1.2.6	566277	3229980	Геодезический