



ПРАВИТЕЛЬСТВО ПЕРМСКОГО КРАЯ

ПОСТАНОВЛЕНИЕ

24.02.2025

№ 157-п

Об утверждении границ зон охраны объекта культурного наследия регионального значения – достопримечательного места «Поселок Мотовилихинского завода», расположенного по адресу: Пермский край, г. Пермь, Мотовилихинский район, мкр. Висим, а также режимов использования земель, земельных участков и требований к градостроительным регламентам в границах данных зон и о внесении изменений в постановление Правительства Пермского края от 12 мая 2016 г. № 284-п «Об утверждении границ зон охраны объекта культурного наследия – достопримечательного места «Поселок Мотовилихинского завода», расположенного по адресу: г. Пермь, Мотовилихинский район, микрорайон Висим, и границ зон охраны объектов культурного наследия, расположенных на прилегающих территориях, а также режимов использования земель и требований к градостроительным регламентам в границах данных зон»

В соответствии с Федеральным законом от 25 июня 2002 г. № 73-ФЗ «Об объектах культурного наследия (памятниках истории и культуры) народов Российской Федерации», Положением о зонах охраны объектов культурного наследия (памятников истории и культуры) народов Российской Федерации, утвержденным постановлением Правительства Российской Федерации от 12 сентября 2015 г. № 972 «Об утверждении Положения о зонах охраны объектов культурного наследия (памятников истории и культуры) народов Российской Федерации и о признании утратившими силу отдельных положений нормативных правовых актов Правительства Российской Федерации», Законом Пермского края от 07 июля 2009 г. № 451-ПК «Об объектах культурного наследия (памятниках истории и культуры) народов Российской Федерации, расположенных на территории Пермского края»

Правительство Пермского края ПОСТАНОВЛЯЕТ:

1. Утвердить прилагаемые:

1.1. границы зон охраны объекта культурного наследия регионального значения – достопримечательного места «Поселок Мотовилихинского завода», расположенного по адресу: Пермский край, г. Пермь, Мотовилихинский район, мкр. Висим, а также режимы использования земель, земельных участков и требования к градостроительным регламентам в границах данных зон;

1.2. изменения, которые вносятся в постановление Правительства Пермского края от 12 мая 2016 г. № 284-п «Об утверждении границ зон охраны объекта культурного наследия – достопримечательного места «Поселок Мотовилихинского завода», расположенного по адресу: г. Пермь, Мотовилихинский район, микрорайон Висим, и границ зон охраны объектов культурного наследия, расположенных на прилегающих территориях, а также режимов использования земель и требований к градостроительным регламентам в границах данных зон».

2. Определить Государственную инспекцию по охране объектов культурного наследия Пермского края уполномоченным исполнительным органом государственной власти Пермского края по возмещению убытков лицам, указанным в пункте 2 статьи 57.1 Земельного кодекса Российской Федерации, причиненных в связи с установлением границ зон охраны объекта культурного наследия.

3. Убытки, указанные в пункте 2 настоящего постановления, возмещаются в сроки, установленные Земельным кодексом Российской Федерации.

4. Настоящее постановление вступает в силу через 10 дней после дня его официального опубликования.

5. Контроль за исполнением постановления возложить на заместителя председателя Правительства Пермского края (по вопросам образования, культуры и спорта).

Губернатор Пермского края



Д.Н. Махонин

УТВЕРЖДЕНЫ
постановлением
Правительства Пермского края
от 24.02.2025 № 157-п

ГРАНИЦЫ

**зон охраны объекта культурного наследия регионального значения –
достопримечательного места «Поселок Мотовилихинского завода»,
расположенного по адресу: Пермский край, г. Пермь,
Мотовилихинский район, мкр. Висим, а также режимы использования
земель, земельных участков и требования к градостроительным
регламентам в границах данных зон**

І. Границы зон охраны объекта культурного наследия регионального значения – достопримечательного места «Поселок Мотовилихинского завода»

1.1. Зона регулирования застройки и хозяйственной деятельности ЗРЗ-06ДМ-1 объекта культурного наследия регионального значения – достопримечательного места «Поселок Мотовилихинского завода» устанавливается от точки 1 на северо-восток 104.36 м до точки 2; от точки 2 на северо-восток 90.23 м до точки 3; от точки 3 на юго-восток 110.93 м до точки 4; от точки 4 на юго-восток 122.21 м до точки 5; от точки 5 на юго-запад 106.63 м до точки 6; от точки 6 на юго-запад 180.69 м до точки 7; от точки 7 на север 3.53 м до точки 8; от точки 8 на северо-запад 59.96 м до точки 9; от точки 9 на северо-восток 25.72 м до точки 10; от точки 10 на северо-восток 16.17 м до точки 11; от точки 11 на северо-запад 23.03 м до точки 12; от точки 12 на северо-запад 7.82 м до точки 13; от точки 13 на север 28.13 м до точки 14; от точки 14 на северо-запад 17.18 м до точки 15; от точки 15 на юго-запад 23.25 м до точки 16; от точки 16 на северо-запад 7.35 м до точки 17; от точки 17 на северо-запад 9.23 м до точки 18; от точки 18 на северо-запад 17.94 м до точки 19; от точки 19 на северо-запад 1.56 м до точки 20; от точки 20 на север 19.72 м до точки 21; от точки 21 на север 8.47 м до точки 22; от точки 22 на северо-запад 4.29 м до точки 23; от точки 23 на северо-запад 30.99 м до точки 24; от точки 24 на север 2.06 м до точки 25; от точки 25 на восток 0.73 м до точки 26; от точки 26 на северо-запад 5.34 м до точки 27; от точки 27 на северо-запад 13,72 м до точки 1.

Координаты поворотных точек в местной системе координат МСК-59

№ п/п	X	Y
1	2	3
1	520 563,99	2 236 285,60
2	520 621,23	2 236 372,86

1	2	3
3	520 665,81	2 236 451,31
4	520 581,91	2 236 523,88
5	520 496,09	2 236 610,88
6	520 432,38	2 236 525,38
7	520 332,78	2 236 374,62
8	520 336,19	2 236 373,70
9	520 385,64	2 236 339,79
10	520 400,19	2 236 361,00
11	520 408,82	2 236 374,67
12	520 428,45	2 236 362,62
13	520 435,11	2 236 358,53
14	520 461,84	2 236 349,76
15	520 472,00	2 236 335,91
16	520 459,55	2 236 316,27
17	520 465,40	2 236 311,82
18	520 473,92	2 236 308,27
19	520 489,98	2 236 300,28
20	520 491,28	2 236 299,42
21	520 509,85	2 236 306,07
22	520 517,83	2 236 308,92
23	520 516,33	2 236 304,90
24	520 543,21	2 236 289,47
25	520 545,17	2 236 288,84
26	520 545,41	2 236 289,53
27	520 550,44	2 236 287,74
1	520 563,99	2 236 285,60

1.2. Границы зоны регулирования застройки и хозяйственной деятельности ЗРЗ-06ДМ-2 устанавливаются от точки 1 на северо-восток

143.57 м до точки 2; от точки 2 на юго-восток 51.66 м до точки 3; от точки 3 на северо-восток 27.65 м до точки 4; от точки 4 на северо-восток 105.35 м до точки 5; от точки 5 на северо-восток 2.01 м до точки 6; от точки 6 на северо-восток 17.99 м до точки 7; от точки 7 на северо-восток 29.37 м до точки 8; от точки 8 на северо-восток 0.55 м до точки 9; от точки 9 на север 3.88 м до точки 10; от точки 10 на восток 6.66 м до точки 11; от точки 11 на восток 2.16 м до точки 12; от точки 12 на восток 0.26 м до точки 13; от точки 13 на восток 11.26 м до точки 14; от точки 14 на восток 2.06 м до точки 15; от точки 15 на восток 3.69 м до точки 16; от точки 16 на юг 1.81 м до точки 17; от точки 17 на восток 3.20 м до точки 18; от точки 18 на северо-запад 0.32 м до точки 19; от точки 19 на восток 4.42 м до точки 20; от точки 20 на северо-восток 43.09 м до точки 21; от точки 21 на восток 11.83 м до точки 22; от точки 22 на восток 5.99 м до точки 23; от точки 23 на восток 4.29 м до точки 24; от точки 24 на восток 0.35 м до точки 25; от точки 25 на юго-восток 15.37 м до точки 26; от точки 26 на восток 14.43 м до точки 27; от точки 27 на юго-восток 2.67 м до точки 28; от точки 28 на юго-восток 1.17 м до точки 29; от точки 29 на северо-восток 1.16 м до точки 30; от точки 30 на восток 25.96 м до точки 31; от точки 31 на восток 1.96 м до точки 32; от точки 32 на восток 18.00 м до точки 33; от точки 33 на северо-восток 18.44 м до точки 34; от точки 34 на северо-запад 6.95 м до точки 35; от точки 35 на северо-восток 15.65 м до точки 36; от точки 36 на северо-восток 63.46 м до точки 37; от точки 37 на восток 45.45 м до точки 38; от точки 38 на восток 8.04 м до точки 39; от точки 39 на юг 66.91 м до точки 40; от точки 40 на юго-запад 48.76 м до точки 41; от точки 41 на северо-запад 16.45 м до точки 42; от точки 42 на запад 20.68 м до точки 43; от точки 43 на северо-запад 46.15 м до точки 44; от точки 44 на юго-запад 54.96 м до точки 45; от точки 45 на юго-запад 116.23 м до точки 46; от точки 46 на юго-запад 75.90 м до точки 47; от точки 47 на запад 154.48 м до точки 48; от точки 48 на юго-запад 10.12 м до точки 49; от точки 49 на юго-запад 120,63 м до точки 1.

Координаты поворотных точек в местной системе координат МСК-59

№ п/п	X	Y
1	2	3
1	520 769,89	2 235 841,33
2	520 898,88	2 235 904,38
3	520 874,12	2 235 949,72

1	2	3
4	520 894,12	2 235 968,81
5	520 945,46	2 236 060,80
6	520 946,68	2 236 062,40
7	520 958,53	2 236 075,93
8	520 976,45	2 236 099,20
9	520 976,75	2 236 099,66
10	520 980,36	2 236 098,25
11	520 982,10	2 236 104,68
12	520 982,79	2 236 106,73
13	520 982,78	2 236 106,99
14	520 985,86	2 236 117,82
15	520 986,03	2 236 119,87
16	520 986,89	2 236 123,46
17	520 985,15	2 236 123,95
18	520 986,07	2 236 127,02
19	520 986,37	2 236 126,92
20	520 987,72	2 236 131,13
21	521 005,91	2 236 170,19
22	521 009,91	2 236 181,32
23	521 011,74	2 236 187,02
24	521 013,09	2 236 191,09
25	521 013,19	2 236 191,43
26	521 000,31	2 236 199,81
27	521 003,74	2 236 213,83
28	521 002,31	2 236 216,08
29	521 001,24	2 236 216,55
30	521 001,72	2 236 217,61

1	2	3
31	521 011,34	2 236 241,72
32	521 012,06	2 236 243,54
33	521 015,03	2 236 261,29
34	521 022,73	2 236 278,04
35	521 029,04	2 236 275,12
36	521 036,23	2 236 289,02
37	521 063,64	2 236 346,26
38	521 071,51	2 236 391,02
39	521 072,48	2 236 399,00
40	521 005,80	2 236 404,52
41	520 983,73	2 236 361,04
42	520 998,35	2 236 353,49
43	520 995,38	2 236 333,02
44	521 029,77	2 236 302,25
45	520 996,12	2 236 258,80
46	520 942,11	2 236 155,88
47	520 906,14	2 236 089,05
48	520 848,70	2 235 945,65
49	520 842,60	2 235 937,58
1	520 769,89	2 235 841,33

1.3. Зона регулирования застройки и хозяйственной деятельности ЗРЗ-06ДМ-3 устанавливается от точки 1 на северо-восток 21.43 м до точки 2; от точки 2 на юго-восток 18.05 м до точки 3; от точки 3 на юго-восток 38.35 м до точки 4; от точки 4 на юго-восток 183.98 м до точки 5; от точки 5 на юго-восток 48.02 м до точки 6; от точки 6 на юго-восток 76.91 м до точки 7; от точки 7 на юго-восток 126.39 м до точки 8; от точки 8 на юго-запад 78.71 м до точки 9; от точки 9 на юго-запад 49.96 м до точки 10; от точки 10 на северо-запад 5.92 м до точки 11; от точки 11 на запад 49.94 м до точки 12; от точки 12 на юго-запад 1.00 м до точки 13; от точки 13 на северо-запад 18.99 м

до точки 14; от точки 14 на северо-запад 54.72 м до точки 15; от точки 15 на северо-запад 34.11 м до точки 16; от точки 16 на северо-запад 15.15 м до точки 17; от точки 17 на северо-запад 56.07 м до точки 18; от точки 18 на северо-запад 59.48 м до точки 19; от точки 19 на северо-запад 25.67 м до точки 20; от точки 20 на северо-запад 28.72 м до точки 21; от точки 21 на северо-запад 67.04 м до точки 22; от точки 22 на северо-запад 39.96 м до точки 23; от точки 23 на северо-запад 21.10 м до точки 24; от точки 24 на северо-восток 95.66 м до точки 25; от точки 25 на северо-восток 21,73 м до точки 1.

Координаты поворотных точек в местной системе координат МСК-59

№ п/п	X	Y
1	2	3
1	521 090,66	2 236 896,85
2	521 095,56	2 236 917,71
3	521 087,69	2 236 933,95
4	521 062,73	2 236 963,07
5	520 904,55	2 237 057,03
6	520 864,55	2 237 083,60
7	520 814,14	2 237 141,69
8	520 735,69	2 237 240,79
9	520 670,92	2 237 196,07
10	520 633,42	2 237 163,06
11	520 637,41	2 237 158,69
12	520 655,38	2 237 112,09
13	520 654,57	2 237 111,51
14	520 661,98	2 237 094,02
15	520 692,79	2 237 048,80
16	520 711,91	2 237 020,55
17	520 721,18	2 237 008,57
18	520 754,97	2 236 963,83
19	520 797,31	2 236 922,06

1	2	3
20	520 818,42	2 236 907,45
21	520 846,04	2 236 899,58
22	520 913,03	2 236 896,95
23	520 952,98	2 236 897,75
24	520 973,58	2 236 893,20
25	521 069,24	2 236 893,21
1	521 090,66	2 236 896,85

1.4. Границы зоны охраняемого природного ландшафта Л-06ДМ-1 устанавливаются от точки 1 на северо-запад 13.85 м до точки 2; от точки 2 на северо-восток 94.53 м до точки 3; от точки 3 на восток 32.48 м до точки 4; от точки 4 на восток 57.91 м до точки 5; от точки 5 на восток 11.68 м до точки 6; от точки 6 на восток 22.23 м до точки 7; от точки 7 на восток 15.56 м до точки 8; от точки 8 на юго-восток 38.29 м до точки 9; от точки 9 на юго-восток 9.98 м до точки 10; от точки 10 на восток 6.19 м до точки 11; от точки 11 на юг 21.73 м до точки 12; от точки 12 на юг 95.66 м до точки 13; от точки 13 на юг 21.10 м до точки 14; от точки 14 на юг 39.96 м до точки 15; от точки 15 на юг 67.04 м до точки 16; от точки 16 на юг 28.72 м до точки 17; от точки 17 на юго-восток 25.67 м до точки 18; от точки 18 на юго-восток 59.48 м до точки 19; от точки 19 на юго-восток 56.07 м до точки 20; от точки 20 на юго-восток 15.15 м до точки 21; от точки 21 на юго-восток 34.11 м до точки 22; от точки 22 на юго-восток 54.72 м до точки 23; от точки 23 на юго-восток 18.99 м до точки 24; от точки 24 на северо-восток 1.00 м до точки 25; от точки 25 на восток 49.94 м до точки 26; от точки 26 на юго-восток 11.18 м до точки 27; от точки 27 на юго-запад 112.09 м до точки 28; от точки 28 на северо-запад 16.39 м до точки 29; от точки 29 на юго-запад 21.32 м до точки 30; от точки 30 на юго-запад 5.04 м до точки 31; от точки 31 на северо-запад 9.74 м до точки 32; от точки 32 на запад 23.54 м до точки 33; от точки 33 на юг 4.71 м до точки 34; от точки 34 на северо-запад 27.90 м до точки 35; от точки 35 на северо-запад 42.67 м до точки 36; от точки 36 на северо-запад 42.29 м до точки 37; от точки 37 на северо-запад 29.14 м до точки 38; от точки 38 на северо-запад 34.40 м до точки 39; от точки 39 на северо-запад 41.03 м до точки 40; от точки 40 на северо-восток 3.27 м до точки 41; от точки 41 на северо-запад 48.63 м до точки 42; от точки 42 на северо-запад 48.61 м до точки 43; от точки 43 на северо-запад 40.33 м до точки 44; от точки 44 на северо-запад 51.53 м до точки 45;

от точки 45 на северо-запад 25.43 м до точки 46; от точки 46 на северо-запад 11.29 м до точки 47; от точки 47 на северо-запад 10.33 м до точки 48; от точки 48 на северо-запад 23.78 м до точки 49; от точки 49 на северо-запад 21.08 м до точки 50; от точки 50 на северо-запад 16.67 м до точки 51; от точки 51 на запад 29.35 м до точки 52; от точки 52 на северо-запад 6.41 м до точки 53; от точки 53 на север 2.05 м до точки 54; от точки 54 на север 6.43 м до точки 55; от точки 55 на северо-восток 4.92 м до точки 56; от точки 56 на север 6.51 м до точки 57; от точки 57 на северо-запад 9.01 м до точки 58; от точки 58 на север 15.75 м до точки 59; от точки 59 на север 40.56 м до точки 60; от точки 60 на север 6.40 м до точки 61; от точки 61 на северо-восток 10,09 м до точки 1.

Координаты поворотных точек в местной системе координат МСК-59

№ п/п	X	Y
1	2	3
1	521 018,08	2 236 632,33
2	521 031,62	2 236 629,43
3	521 074,11	2 236 713,87
4	521 084,81	2 236 744,54
5	521 106,63	2 236 798,18
6	521 110,20	2 236 809,30
7	521 110,43	2 236 831,53
8	521 108,91	2 236 847,02
9	521 099,44	2 236 884,12
10	521 092,03	2 236 890,81
11	521 090,66	2 236 896,85
12	521 069,24	2 236 893,21
13	520 973,58	2 236 893,20
14	520 952,98	2 236 897,75
15	520 913,03	2 236 896,95
16	520 846,04	2 236 899,58
17	520 818,42	2 236 907,45
18	520 797,31	2 236 922,06

1	2	3
19	520 754,97	2 236 963,83
20	520 721,18	2 237 008,57
21	520 711,91	2 237 020,55
22	520 692,79	2 237 048,80
23	520 661,98	2 237 094,02
24	520 654,57	2 237 111,51
25	520 655,38	2 237 112,09
26	520 637,41	2 237 158,69
27	520 629,87	2 237 166,95
28	520 541,42	2 237 098,10
29	520 551,86	2 237 085,46
30	520 543,39	2 237 065,89
31	520 538,93	2 237 063,55
32	520 546,67	2 237 057,63
33	520 551,29	2 237 034,55
34	520 546,88	2 237 032,89
35	520 563,68	2 237 010,61
36	520 593,44	2 236 980,03
37	520 622,77	2 236 949,56
38	520 642,86	2 236 928,45
39	520 661,58	2 236 899,59
40	520 689,50	2 236 869,53
41	520 691,66	2 236 871,99
42	520 726,88	2 236 838,46
43	520 765,61	2 236 809,08
44	520 802,72	2 236 793,29
45	520 846,70	2 236 766,44
46	520 866,03	2 236 749,92

1	2	3
47	520 870,55	2 236 739,57
48	520 877,13	2 236 731,61
49	520 893,63	2 236 714,49
50	520 906,55	2 236 697,83
51	520 915,30	2 236 683,64
52	520 923,93	2 236 655,59
53	520 927,23	2 236 650,09
54	520 929,28	2 236 650,12
55	520 935,46	2 236 651,89
56	520 937,85	2 236 656,19
57	520 944,36	2 236 656,23
58	520 948,88	2 236 648,44
59	520 963,80	2 236 643,40
60	521 002,23	2 236 630,44
61	521 008,50	2 236 629,15
1	521 018,08	2 236 632,33

1.5. Границы зоны охраняемого природного ландшафта Л-06ДМ-2 устанавливаются от точки 1 на юго-восток 13.72 м до точки 2; от точки 2 на юго-восток 5.34 м до точки 3; от точки 3 на юго-запад 0.73 м до точки 4; от точки 4 на юго-восток 2.06 м до точки 5; от точки 5 на юго-восток 30.99 м до точки 6; от точки 6 на восток 4.29 м до точки 7; от точки 7 на юг 8.47 м до точки 8; от точки 8 на юг 19.72 м до точки 9; от точки 9 на юго-восток 1.56 м до точки 10; от точки 10 на юго-восток 17.94 м до точки 11; от точки 11 на юго-восток 9.23 м до точки 12; от точки 12 на юго-восток 7.35 м до точки 13; от точки 13 на северо-восток 23.25 м до точки 14; от точки 14 на юго-восток 17.18 м до точки 15; от точки 15 на юг 28.13 м до точки 16; от точки 16 на юго-восток 7.82 м до точки 17; от точки 17 на юго-восток 23.03 м до точки 18; от точки 18 на юго-запад 16.17 м до точки 19; от точки 19 на юго-запад 25.72 м до точки 20; от точки 20 на юго-восток 46.21 м до точки 21; от точки 21 на юго-восток 13.75 м до точки 22; от точки 22 на юг 42.15 м до точки 23; от точки 23 на юго-запад 6.59 м до точки 24; от точки 24 на юго-запад 6.66 м

до точки 25; от точки 25 на юго-запад 8.59 м до точки 26; от точки 26 на запад 20.87 м до точки 27; от точки 27 на запад 2.16 м до точки 28; от точки 28 на запад 9.27 м до точки 29; от точки 29 на запад 40.10 м до точки 30; от точки 30 на запад 27.36 м до точки 31; от точки 31 на запад 29.94 м до точки 32; от точки 32 на запад 21.49 м до точки 33; от точки 33 на северо-запад 7.54 м до точки 34; от точки 34 на северо-запад 14.64 м до точки 35; от точки 35 на север 10.95 м до точки 36; от точки 36 на запад 5.57 м до точки 37; от точки 37 на запад 9.11 м до точки 38; от точки 38 на север 6.70 м до точки 39; от точки 39 на запад 39.31 м до точки 40; от точки 40 на север 19.39 м до точки 41; от точки 41 на север 25.69 м до точки 42; от точки 42 на северо-запад 32.08 м до точки 43; от точки 43 на северо-запад 26.45 м до точки 44; от точки 44 на северо-запад 16.54 м до точки 45; от точки 45 на северо-запад 22.78 м до точки 46; от точки 46 на север 0.79 м до точки 47; от точки 47 на северо-восток 1.60 м до точки 48; от точки 48 на северо-восток 7.75 м до точки 49; от точки 49 на северо-восток 13.39 м до точки 50; от точки 50 на север 9.10 м до точки 51; от точки 51 на северо-восток 6.19 м до точки 52; от точки 52 на северо-восток 25.84 м до точки 53; от точки 53 на северо-восток 42.69 м до точки 54; от точки 54 на северо-восток 4.80 м до точки 55; от точки 55 на северо-восток 47.14 м до точки 56, от точки 56 на северо-восток 15,46 м до точки 57; от точки 57 на северо-восток 44,12 м до точки 1.

Координаты поворотных точек в местной системе координат МСК-59

№ п/п	X	Y
1	2	3
1	520 563,99	2 236 285,60
2	520 550,44	2 236 287,74
3	520 545,41	2 236 289,53
4	520 545,17	2 236 288,84
5	520 543,21	2 236 289,47
6	520 516,33	2 236 304,90
7	520 517,83	2 236 308,92
8	520 509,85	2 236 306,07
9	520 491,28	2 236 299,42
10	520 489,98	2 236 300,28

1	2	3
11	520 473,92	2 236 308,27
12	520 465,40	2 236 311,82
13	520 459,55	2 236 316,27
14	520 472,00	2 236 335,91
15	520 461,84	2 236 349,76
16	520 435,11	2 236 358,53
17	520 428,45	2 236 362,62
18	520 408,82	2 236 374,67
19	520 400,19	2 236 361,00
20	520 385,64	2 236 339,79
21	520 347,53	2 236 365,92
22	520 336,19	2 236 373,70
23	520 295,51	2 236 384,72
24	520 292,16	2 236 379,05
25	520 288,76	2 236 373,32
26	520 284,38	2 236 365,93
27	520 276,95	2 236 346,43
28	520 276,18	2 236 344,41
29	520 272,88	2 236 335,75
30	520 263,88	2 236 296,67
31	520 262,94	2 236 269,33
32	520 261,92	2 236 239,41
33	520 268,24	2 236 218,87
34	520 273,65	2 236 213,62
35	520 286,42	2 236 206,47
36	520 296,10	2 236 201,35
37	520 301,48	2 236 199,90
38	520 298,19	2 236 191,40

1	2	3
39	520 296,58	2 236 184,90
40	520 334,21	2 236 173,53
41	520 328,71	2 236 154,94
42	520 353,50	2 236 148,20
43	520 384,99	2 236 142,10
44	520 408,42	2 236 129,82
45	520 423,19	2 236 122,38
46	520 443,53	2 236 112,13
47	520 444,24	2 236 111,78
48	520 445,84	2 236 111,78
49	520 451,40	2 236 117,18
50	520 458,48	2 236 128,55
51	520 463,29	2 236 136,27
52	520 469,42	2 236 135,40
53	520 483,09	2 236 157,33
54	520 510,04	2 236 190,44
55	520 513,07	2 236 194,16
56	520 542,83	2 236 230,72
57	520 552,07	2 236 243,12
1	520 563,99	2 236 285,60

1.6. Графическое изображение границ зон охраны объекта культурного наследия регионального значения – достопримечательного места «Поселок Мотовилихинского завода», расположенного по адресу: Пермский край, г. Пермь, Мотовилихинский район, мкр. Висим, представлено согласно приложению к настоящим границам зон охраны.

II. Режимы использования земель, земельных участков и требования к градостроительным регламентам в границах зон охраны объекта культурного наследия регионального значения – достопримечательного места «Поселок Мотовилихинского завода»

2.1. В границах зоны регулирования застройки и хозяйственной деятельности (ЗРЗ-06ДМ-1, ЗРЗ-06ДМ-2, ЗРЗ-06ДМ-3) объекта

культурного наследия устанавливаются:

2.1.1. виды разрешенного использования: основные, вспомогательные виды разрешенного использования, условно разрешенные виды использования в соответствии с установленными Правилами землепользования и застройки города Перми градостроительными регламентами территориальных зон;

2.1.2. предельные параметры разрешенного строительства, реконструкции объектов капитального строительства:

2.1.2.1. предельная высота объектов капитального строительства – расстояние по вертикали, измеренное от средней планировочной отметки земли пятна застройки до наивысшей точки плоской крыши здания (включая технический этаж), или наивысшей точки примыкания кровли к наружной стене при угле ската менее 30 градусов, или наивысшей точки конька скатной крыши здания при угле ската более 30 градусов:

2.1.2.1.1. в зонах регулирования застройки и хозяйственной деятельности ЗРЗ-06ДМ-1, ЗРЗ-06ДМ-3 – 10,5 м, но не более 3 надземных этажей;

2.1.2.1.2. в зоне регулирования застройки и хозяйственной деятельности ЗРЗ-06ДМ-2 – 22,0 м, но не более 6 надземных этажей;

2.1.2.2. предельно допустимый размер выступа элементов зданий и сооружений из плоскости наружной стены фасада здания (крыльца, навесы, эркеры, балконы) – не более 1,5 м;

2.1.3. ограничения использования земельных участков и объектов капитального строительства:

2.1.3.1. в границах зон регулирования застройки и хозяйственной деятельности запрещается:

2.1.3.1.1. применение технических средств, создающих динамическое, ударное или ударно-вибрационное воздействие на основания и конструкции зданий и сооружений;

2.1.3.1.2. размещение объектов капитального строительства на расстоянии 50 и менее метров от русла рек и ручьев, за исключением набережных;

2.1.3.1.3. в целях сохранения естественного рельефа не допускается полная или частичная ликвидация оврагов путем их засыпки с прокладкой по ним водосточных и дренажных коллекторов;

2.1.3.1.4. изменение рельефа – высотные отметки не могут изменяться более чем на 1 метр, кроме случаев вынужденного изменения рельефа в целях благоустройства и прокладки пешеходных дорожек, обеспечения безопасности, а также строительства и реконструкции автомобильных дорог;

2.1.3.2. ограничения размещения рекламных конструкций и вывесок в границах зоны регулирования застройки и хозяйственной деятельности:

2.1.3.2.1. отдельно стоящие рекламные конструкции и (или) рекламные конструкции, монтируемые на столбах освещения, электрических сетей и сетей связи, могут размещаться на расстоянии не менее 25 м от перекрестка, на расстоянии не менее 100 м друг от друга;

2.1.3.2.2. запрещается:

размещение рекламных конструкций и вывесок с размером информационного поля, превышающим 1,2 м по короткой стороне или 1,8 м по длинной стороне, за исключением вывесок в виде отдельных накладных букв без использования подложки, размещаемых на фасадах;

размещение на фасадах рекламных конструкций и вывесок, совокупная площадь которых превышает 5 % площади фасада;

размещение рекламных конструкций и вывесок, перекрывающих архитектурные элементы фасадов зданий.

2.2. В границах зоны охраняемого природного ландшафта (Л-06ДМ-1, Л-06ДМ-2) объекта культурного наследия устанавливаются:

2.2.1. виды разрешенного использования: основные, вспомогательные виды разрешенного использования, условно разрешенные виды использования в соответствии с установленными Правилами землепользования и застройки города Перми градостроительными регламентами территориальных зон;

2.2.2. предельные параметры разрешенного строительства, реконструкции объектов капитального строительства:

2.2.2.1. предельная высота объектов капитального строительства 0,0 м, за исключением пирсов, причалов, опор освещения, объектов, предназначенных для обслуживания пляжной зоны;

2.2.3. ограничения использования земельных участков и объектов капитального строительства:

2.2.3.1. в границах зон охраняемого природного ландшафта запрещается:

2.2.3.1.1. размещение парковок и стоянок автомобильного транспорта;

2.2.3.1.2. применение технических средств, создающих динамическое, ударное или ударно-вибрационное воздействие на основания и конструкции зданий и сооружений;

2.2.3.1.3. размещение объектов капитального строительства на расстоянии 50 и менее метров от русла рек и ручьев, за исключением набережных;

2.2.3.1.4. размещение объектов капитального строительства (кроме линейных объектов, инженерных, спортивных плоскостных сооружений, пирсов, причалов, опор освещения, объектов, предназначенных для обслуживания пляжной зоны);

2.2.3.1.5. в целях сохранения естественного рельефа – полная или частичная ликвидация оврагов путем их засыпки с прокладкой по ним водосточных и дренажных коллекторов;

2.2.3.1.6. изменение рельефа – высотные отметки не могут изменяться более чем на 1 м, кроме случаев вынужденного изменения рельефа в целях благоустройства и прокладки пешеходных дорожек, обеспечения безопасности, а также строительства и реконструкции автомобильных дорог;

2.2.3.2. ограничения размещения рекламных конструкций и вывесок в границах зоны охраняемого природного ландшафта:

2.2.3.2.1. отдельно стоящие рекламные конструкции и (или) рекламные конструкции, монтируемые на столбах освещения, электрических сетей и сетей связи, могут размещаться на расстоянии не менее 25 м от перекрестка, на расстоянии не менее 100 м друг от друга;

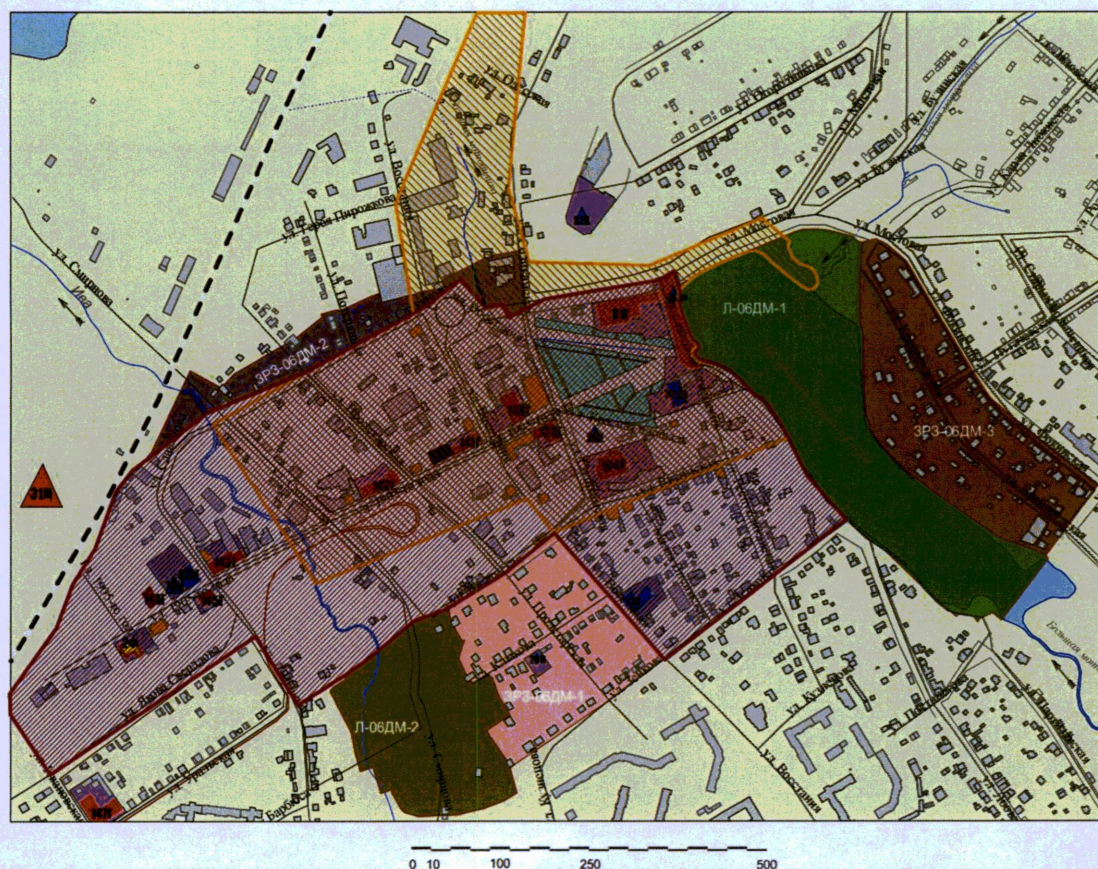
2.2.3.2.2. запрещается:

размещение рекламных конструкций и вывесок с размером информационного поля, превышающим 1,2 м по короткой стороне или 1,8 м по длинной стороне, за исключением вывесок в виде отдельных накладных букв без использования подложки, размещаемых на фасадах.

Приложение
к границам зон охраны
объекта культурного
наследия регионального
значения –
достопримечательного места
«Поселок Мотовилихинского
завода», расположенного
по адресу: Пермский край,
г. Пермь, Мотовилихинский
район, мкр. Висим, а также
режимам использования земель,
земельных участков
и требованиям
к градостроительным
регламентам в границах
данных зон

ГРАФИЧЕСКОЕ ИЗОБРАЖЕНИЕ

**границ зон охраны объекта культурного наследия регионального
значения – достопримечательного места «Поселок Мотовилихинского
завода», расположенного по адресу: Пермский край, г. Пермь,
Мотовилихинский район, мкр. Висим**



УСЛОВНЫЕ ОБОЗНАЧЕНИЯ:

- | | |
|--|--|
| --- Железная дорога | Памятники федерального значения |
| Объекты, формирующие историко-архитектурную среду достопримечательного места | Памятники архитектуры регионального значения |
| Объекты, обладающие признаками объектами культурного наследия | Памятники истории регионального значения |
| Прочие здания и сооружения | Памятники монументального искусства регионального значения |
| Ландшафтообразующие насаждения | Территория объектов культурного наследия |
| Дисгармонирующие объекты | Зона регулирования застройки и хозяйственной деятельности ЗРЗ-ОБДМ-1 |
| Исаа Руслу ручьев и рек | Зона регулирования застройки и хозяйственной деятельности ЗРЗ-ОБДМ-2 |
| Руслу ручьев и рек в коллекторах | Зона регулирования застройки и хозяйственной деятельности ЗРЗ-ОБДМ-3 |
| Водоем | Зона охраняемого природного ландшафта Л-ОБДМ-1 |
| ул. 1905-го года Название улиц | Зона охраняемого природного ландшафта Л-ОБДМ-2 |
| Трамвайные пути | |
| Достопримечательное место "Мотовилихинский медеплавильный завод, поселение" | |
| Достопримечательное место "Поселок Мотовилихинского завода" | |

Схема. Границы зон охраны объекта культурного наследия (основной чертеж)

**Экспликация к границам зон охраны
объекта культурного наследия (основному чертежу)**

Экспликация к историко-культурному опорному плану:

- | | |
|---|--|
| 2Ф «Лаборатория Славянова Николая
Гавриловича» | 81Г «Народный дом» |
| 3И «Здание школы, где учились семь
Героев Советского Союза» | 104Г «Церковь Святой Троицы» |
| 28И «Дом, в котором жил активный
участник русской революции
в Мотовилихе Трофимов А.В.» | 139Г «Правление волостное» |
| 38И «Ансамбль Мотовилихинского
медеплавильного завода» | 140Г «Кинотеатр «Горн» |
| 52И «Мемориальный ансамбль,
сооруженный на месте
митингов рабочих в 1905 г.» | 141Г «Магазин купца Тимкина» |
| 79И «Береговая пушка, отлитая
на Пермских пушечных
заводах» | 142Г «Торговый дом» |
| 80И «Жилой дом пушечных заводов,
здесь в 1917 г. находился штаб
Красной гвардии» | 143Г «Представительство
компании «Зингер» |
| 95И «Братская могила
красногвардейцев и чекистов
Мотовилихи» | 144Г «Дом главного механика
ППЗ» |
| | 145Г «Торговый дом» |
| | 147Г «Дом связи» |

УТВЕРЖДЕНЫ
постановлением
Правительства Пермского края
от 24.02.2025 № 157-п

ИЗМЕНЕНИЯ,

которые вносятся в постановление Правительства Пермского края от 12 мая 2016 г. № 284-п «Об утверждении границ зон охраны объекта культурного наследия – достопримечательного места «Поселок Мотовилихинского завода», расположенного по адресу: г. Пермь, Мотовилихинский район, микрорайон Висим, и границ зон охраны объектов культурного наследия, расположенных на прилегающих территориях, а также режимов использования земель и требований к градостроительным регламентам в границах данных зон»

1. Наименование изложить в следующей редакции:

«Об утверждении границ зон охраны объектов культурного наследия, расположенных на территориях, прилегающих к объекту культурного наследия – достопримечательному месту «Поселок Мотовилихинского завода», а также режимов использования земель и требований к градостроительным регламентам в границах данных зон»;

2. пункт 1 изложить в следующей редакции:

«1. Утвердить прилагаемые границы зон охраны объектов культурного наследия, расположенных на территориях, прилегающих к объекту культурного наследия – достопримечательному месту «Поселок Мотовилихинского завода», а также режимы использования земель и требования к градостроительным регламентам в границах данных зон.»;

3. пункт 5 изложить в следующей редакции:

«5. Контроль за исполнением постановления возложить на заместителя председателя Правительства Пермского края (по вопросам образования, культуры и спорта).»;

4. в границах зон охраны объекта культурного наследия регионального значения – достопримечательного места «Поселок Мотовилихинского завода», расположенного по адресу: г. Пермь, Мотовилихинский район, микрорайон Висим, и границах зон охраны объектов культурного наследия, расположенных на прилегающих территориях, а также режимах использования земель, земельных участков и требованиях к градостроительным регламентам в границах данных зон:

4.1. наименование изложить в следующей редакции:

«ГРАНИЦЫ

зон охраны объектов культурного наследия, расположенных на территориях, прилегающих к объекту культурного наследия – достопримечательному месту «Поселок Мотовилихинского завода», а также режимы использования земель и требования к градостроительным регламентам в границах данных зон»;

4.2. пункт 1.1 признать утратившим силу;

4.3. пункт 1.9 изложить в следующей редакции:

«1.9. Графическое изображение границ зон охраны объектов культурного наследия, расположенных на территориях, прилегающих к объекту культурного наследия – достопримечательному месту «Поселок Мотовилихинского завода», представлено согласно приложению 1 к настоящим границам зон охраны.»;

4.4. наименование раздела II изложить в следующей редакции:

«II. Режимы использования земель, земельных участков и требования к градостроительным регламентам в границах зон охраны объектов культурного наследия, расположенных на территориях, прилегающих к объекту культурного наследия – достопримечательному месту «Поселок Мотовилихинского завода»;

4.5. наименование подраздела 2.2 изложить в следующей редакции:

«2.2. Режимы использования земель и градостроительные регламенты зоны регулирования застройки и хозяйственной деятельности ЗРЗ-1Ф объекта культурного наследия «Дом, в котором в 1883 – 1887 гг. жил электротехник Славянов Николай Гаврилович», зоны регулирования застройки и хозяйственной деятельности ЗРЗ-52И объекта культурного наследия «Мемориальный ансамбль, сооруженный на месте митингов рабочих в 1905 г.», зоны регулирования застройки и хозяйственной деятельности ЗРЗ-147Г объекта культурного наследия «Дом связи»»;

4.6. в пункте 2.2.2.1:

4.6.1. абзац третий признать утратившим силу;

4.6.2. в абзаце четвертом пункта слова «ЗРЗ-06ДМ-2,» исключить;

4.6.3. абзац пятый изложить в следующей редакции:

«Графическое изображение предельной высоты объектов капитального строительства в границах зон охраны объектов культурного наследия, расположенных на территориях, прилегающих к объекту культурного наследия – достопримечательному месту «Поселок Мотовилихинского завода», представлено согласно приложению 2 к настоящим границам зон охраны.»;

4.7. подраздел 2.3 признать утратившим силу;

4.8. приложение 1 изложить в редакции согласно приложению 1 к настоящим изменениям;

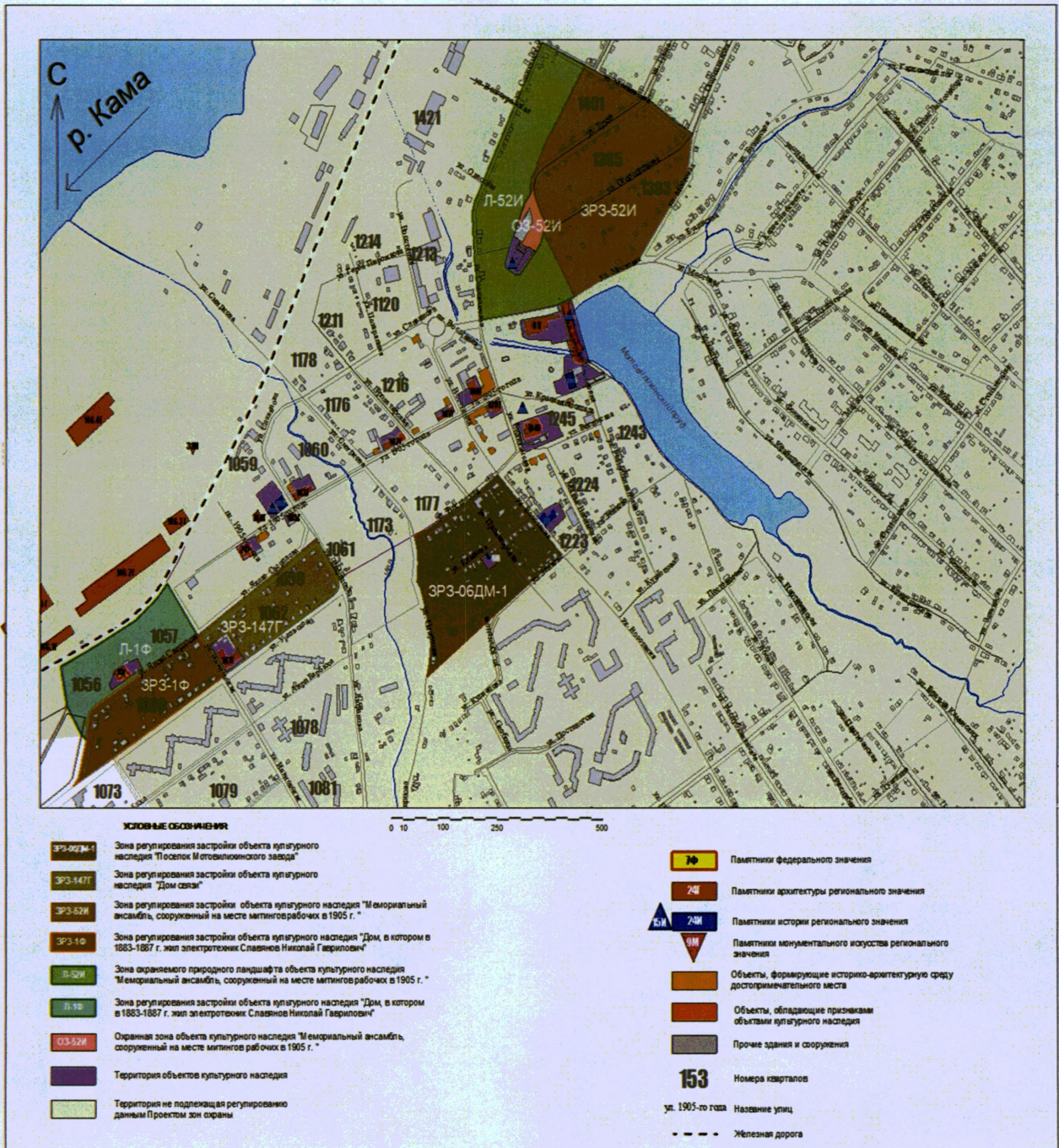
4.9. приложение 2 изложить в редакции согласно приложению 2 к настоящим изменениям.

Приложение 1
к изменениям, которые вносятся
в постановление Правительства
Пермского края от 12 мая 2016 г.
№ 284-п «Об утверждении
границ зон охраны объекта
культурного наследия –
достопримечательного места
«Поселок Мотовилихинского
завода», расположенного
по адресу: г. Пермь,
Мотовилихинский район,
микрорайон Висим, и границ зон
охраны объектов культурного
наследия, расположенных
на прилегающих территориях,
а также режимов использования
земель и требований
к градостроительным
регламентам в границах данных
зон»

«Приложение 1
к границам зон охраны объектов
культурного наследия,
расположенных
на территориях, прилегающих
к объекту культурного
наследия –
достопримечательному месту
«Поселок Мотовилихинского
завода», а также режимам
использования земель
и требованиям
к градостроительным
регламентам в границах данных
зон

ГРАФИЧЕСКОЕ ИЗОБРАЖЕНИЕ

**границ зон охраны объектов культурного наследия, расположенных
на территориях, прилегающих к объекту культурного наследия –
достопримечательному месту «Поселок Мотовилихинского завода»**



Приложение 2
к изменениям, которые вносятся
в постановление Правительства
Пермского края от 12 мая 2016 г.
№ 284-п «Об утверждении
границ зон охраны объекта
культурного наследия –
достопримечательного места
«Поселок Мотовилихинского
завода», расположенного
по адресу: г. Пермь,
Мотовилихинский район,
микрорайон Висим, и границ зон
охраны объектов культурного
наследия, расположенных
на прилегающих территориях,
а также режимов использования
земель и требований
к градостроительным
регламентам в границах данных
зон»

«Приложение 2
к границам зон охраны объектов
культурного наследия,
расположенных
на территориях, прилегающих
к объекту культурного
наследия –
достопримечательному месту
«Поселок Мотовилихинского
завода», а также режимам
использования земель
и требованиям
к градостроительным
регламентам в границах данных
зон

ПРЕДЕЛЬНАЯ ВЫСОТА

**объектов капитального строительства в границах зон охраны
объектов культурного наследия, расположенных на территориях,
прилегающих к объекту культурного наследия –
достопримечательному месту «Поселок Мотовилихинского завода»**

