



ПРАВИТЕЛЬСТВО ПЕРМСКОГО КРАЯ

ПОСТАНОВЛЕНИЕ

12.01.2016

№ 4-п

**Об утверждении проекта
планировки территории,
содержащего проект межевания
территории, в целях
размещения объекта
«Переустройство ВЛ-110кВ
«Яйва-Сильвинит ц. I, II»**

В соответствии со статьей 45 Градостроительного кодекса Российской Федерации, пунктом 2 части 2 статьи 5 Закона Пермского края от 14 сентября 2011 г. № 805-ПК «О градостроительной деятельности в Пермском крае»

Правительство Пермского края ПОСТАНОВЛЯЕТ:

1. Утвердить прилагаемый проект планировки территории, содержащий проект межевания территории, в целях размещения объекта «Переустройство ВЛ-110кВ «Яйва-Сильвинит ц. I, II».

2. Министерству строительства и жилищно-коммунального хозяйства Пермского края в течение 7 дней со дня вступления в силу настоящего постановления направить утвержденный проект планировки территории, содержащий проект межевания территории, в целях размещения объекта «Переустройство ВЛ-110кВ «Яйва-Сильвинит ц. I, II» главе города Березники, главе Троицкого сельского поселения, входящего в состав Усольского муниципального района Пермского края, применительно к территориям которых принято настоящее постановление.

3. Настоящее постановление вступает в силу через 10 дней после дня его официального опубликования.

4. Контроль за исполнением постановления возложить на заместителя председателя Правительства – министра территориального развития Пермского края Кокшарова Р.А.

Председатель Правительства
Пермского края

Г.П. Тушнолобов

УТВЕРЖДЕН
постановлением
Правительства Пермского края
от 12.01.2016 № 4-п

**ПРОЕКТ ПЛАНИРОВКИ ТЕРРИТОРИИ,
СОДЕРЖАЩИЙ ПРОЕКТ МЕЖЕВАНИЯ ТЕРРИТОРИИ,
в целях размещения объекта
«Переустройство ВЛ-110кВ «Яйва-Сильвинит ц. I, II»**

РОССИЙСКАЯ ФЕДЕРАЦИЯ
З а к р ы т о е а к ц и о н е р н о е о б щ е с т в о



Заказчик: ООО «ЭнергоСтройИнжиниринг» Договор № ЕТ 1558

**ПРОЕКТ ПЛАНИРОВКИ ТЕРРИТОРИИ, СОДЕРЖАЩИЙ ПРОЕКТ
МЕЖЕВАНИЯ ТЕРРИТОРИИ, В ЦЕЛЯХ РАЗМЕЩЕНИЯ ОБЪЕКТА
«Переустройство ВЛ-110кВ «Яйва-Сильвинит ц. I, II»**

Том 1

Основная часть проекта планировки территории
Пояснительная записка

С40414-ППТ

Размножение и передача документации другим лицам, выполнение на ее основе другой техдокументации возможно только с согласия ЗАО «Тяжпромэлектромет».

Состав документации по планировке территории

№ п/п	Наименование документа	Шифр документа	Примечание
1	2	3	4
Том 1. Основная часть проекта планировки территории			
1.1.	Пояснительная записка	С40414–ППТ	
1.2.	Чертежи планировки территории		
Чертеж 1. Красные линии			
1.2.1.	Разбивочный чертеж красных линий <i>Масштаб 1:5 000.</i>	С40414–ППТ	Листы 1-3
Чертеж планировки			
1.2.2.	Элементы планировочной структуры (чертеж планировки) <i>Масштаб 1:3 000.</i>	С40414–ППТ	Листы 1-5
Том 2. Материалы по обоснованию проекта планировки территории.			
2.1.	Пояснительная записка	С40414–ППТ	
2.2.	Схемы материалов по обоснованию проекта планировки		
2.2.1	Ситуационный план. Масштаб 1:50 000		Лист 1
2.2.2.	Схема использования территории в период подготовки проекта планировки территории. <i>Масштаб 1:25 000</i>	С40414–ППТ	Лист 1
2.2.3.	План красных линий. Взаимосвязь с существующими элементами планировочной структуры. <i>Масштаб 1:5 000</i>	С40414–ППТ	Листы 1-3
2.2.4.	Вертикальная планировка и инженерная подготовка территории. <i>Масштаб 1:5 000</i>	С40414–ППТ	Листы 1-3
2.2.5.	Зоны с особыми условиями использования территории. <i>Масштаб 1:5 000</i>	С40414–ППТ	Листы 1-3
Том 3. Проект межевания территории территории			
3.1	Проект межевания территории. Пояснительная записка.	С40414–ПМТ	
3.2	Чертеж межевания территории <i>Масштаб 1:3 000.</i>	С40414–ПМТ	Листы 1-5

Содержание

Раздел	Наименование	Страница
1	Исходно-разрешительная документация	4
2	Сведения о линейном объекте и его краткая характеристика	6
3	Сведения о размещении линейного объекта на осваиваемой территории	14
4	Сведения о соответствии разработанной документации требованиям законодательства о градостроительной деятельности	18
Чертежи		
	Разбивочный чертеж красных линий, М 1:5000	19
	Элементы планировочной структуры (чертеж проекта планировки), М 1:3000	24

Раздел 1. «Исходно-разрешительная документация»

Основание для разработки проекта планировки и межевания территории:

- распоряжение Правительства Пермского края от 19.08.2015г. № 269-рп «О подготовке проекта планировки территории, содержащего проект межевания территории, в целях размещения объекта «Переустройство ВЛ 110 кВ «Яйва-Сильвинит ц. I, II»;

- договор № 12/ОГЭ/2015 от 24.04.2015 г. между ОАО «МРСК Урала» и ООО «ЭнергоСтройИнжиниринг» на выполнение проектной и рабочей документации по объекту «Переустройство ВЛ 110 кВ «Яйва-Сильвинит ц. I, II»;

- договор № ЕТ 1558 от 29.05.2015 г. между ООО «ЭнергоСтройИнжиниринг» и ЗАО «Тяжпромэлектромет» на выполнение проектной и рабочей документации по объекту «Переустройство ВЛ 110 кВ «Яйва-Сильвинит ц. I, II»;

- схема территориального планирования Пермского края, утвержденная Постановлением Правительства Пермского края от 27.10.2009г. № 780-п

Исходные данные и условия для подготовки проекта планировки и межевания территории:

- техническое задание на проектирование по объекту «Переустройство ВЛ 110 кВ Яйва-Сильвинит ц. I, II».

- техническое задание на перенос электросетевого объекта ОАО «МРСК Урала» - Переустройство ВЛ 110 кВ Яйва-Сильвинит ц. I, II;

- проектная документация по инженерно-геодезическим, инженерно-геологическим, и инженерно-гидрометеорологическим изысканиям на объекте: «Переустройство ВЛ 110 кВ Яйва-Сильвинит ц. I, II», выполненная ООО «ПермПроектИзыскания» в 2015 г.;

- правила землепользования и застройки г.Березники;

- схема территориального планирования Усольского муниципального района Пермского края;

- генеральный план Троицкого сельского поселения Усольского муниципального района Пермского края;

- кадастровый план территории;

- письмо Министерства природных ресурсов, лесного хозяйства и экологии Пермского края № СЭД-30-01-25.3-455 от 30.06.2015г. об отсутствии особо охраняемых природных территорий Регионального и Федерального значения, а также мест обитания (произрастания) объектов животного и растительного мира, занесенных в красную книгу Пермского края, на месте предполагаемого строительства;

-письмо Министерства культуры, молодежной политики и массовых коммуникаций Пермского края № СЭД-27-01-35-08-1241 от 31.10.2014г. «Об отсутствии объектов культурного наследия», включенных в единый государственный реестр, на месте предполагаемого строительства;

-письмо филиала ОАО «МРСК Урала» - «Пермэнерго» № ПЭ/1/16/5431 от 22.09.2015 г. «О согласовании трассы выноса ВЛ 110 кВ Яйва-Сильвинит I, II цепь с территории Талицкого ГОКа»;

-разрешение на застройку площади залегания полезных ископаемых, выданное Департаментом по недропользованию по Приволжскому Федеральному округу за № ПК-ПФО-11-00-37/1650 от 04.08.2015 г.;

-технические условия на пересечение проектируемой двухцепной ВЛ 110 кВ Яйва-Сильвинит 1, 2 цепь существующей ВЛ 500 кВ ПГРЭС-Северная, выданные филиалом «ФСК ЕЭС» - «МЭС Урала» за № М4/2/1072 от 23.06.2015 г.;

-технические условия на изменение трассы ВЛ 110 кВ ОАО «РЖД» в районе станции Березники-Сортировочная, выданные филиалом ОАО «РЖД» - «Свердловская железная дорога» за № исх 10769/Сверд от 10.07.2014 г.;

-технические условия на пересечение проектируемой ВЛ 110 кВ Яйва-Сильвинит ц. 1,2 с существующими кабельными линиями связи ПАО «Ростелеком», выданные Пермским филиалом ПАО «Ростелеком» за № 0501/17/680-15 от 07.09.2015 г.;

-технические условия на пересечение (сближение) с существующей кабельной линией связи при проектировании и производстве работ по проекту: «Переустройство ВЛ 110 кВ Яйва-Сильвинит ц.1,2», выданные Пермским региональным отделением Уральского филиала ПАО «МегаФон» за № 5/02-05-PID-Исх-000671/15 от 07.09.2015 г.;

-технические условия на пересечение и параллельное следование проектируемой ВЛ 110 кВ с существующей линией связи ООО «НПО Импульс» в Усольском районе за № 295 от 25.08.2015 г.

Раздел 2. «Сведения о линейном объекте и его краткая характеристика»

Положения о размещении объектов капитального строительства федерального, регионального или местного значения, а также о характеристиках планируемого развития территории:

Линейный объект «Переустройство ВЛ 110 кВ Яйва-Сильвинит ц.I, II» является объектом регионального значения, строительство которого вызвано необходимостью выноса сетей 110 кВ за пределы промышленной площадки ВКК в связи со строительством железнодорожной станции для горно-обогатительного комбината на Талицком участке Верхнекамского месторождения калийно-магниевых солей, а также обеспечения требований норм ПУЭ изд.7 в пролёте пересечения с проектируемым соединительным железнодорожным путём на Талицкий ГОК. Проектом предусмотрено сохранение электроснабжения ПС 110 кВ Талицкая и ПС 110 кВ Шиши при производстве строительно-монтажных работ по переустройству ВЛ 110 кВ.

Проектом не предусматривается размещение объектов федерального и местного значения, а также других объектов регионального значения.

Проектом не предусмотрено проектирование и строительство зданий, строений и сооружений, входящих в инфраструктуру линейного объекта, в том числе объектов социально-культурного и коммунально-бытового назначения.

Проектом не предусматривается развитие систем социального, транспортного обслуживания и инженерно-технического обеспечения, необходимых для развития территории.

Сведения о климатической, географической и инженерно-геологической характеристике района

Топографические условия:

В административном отношении проектируемый объект «Переустройство ВЛ 110 кВ Яйва – Сильвинит ц.I,II» расположен в РФ, Пермский край, Троицкое сельское поселение Усольского муниципального района и в г. Березники. Участок работ расположен южнее и юго-восточнее поселка Железнодорожный Пермского края.

В геоморфологическом отношении район исследуемого участка располагается на востоке Восточно-Европейской равнины и входит в состав Камско-Мещерской таежной провинции. Территория представляет собой всхолмленную равнину с сильнорасчлененным рельефом, изрезанным оврагами, промоинами, реками и ручьями с глубокими долинами и крутыми склонами, покрытыми смешанным лесом. Абсолютные отметки поверхности по трассе ВЛ 110 кВ изменяются в пределах

184,12 - 244,41 м (система высот Балтийская). Большая часть трассы проходит по лесному массиву.

Гидрографическая сеть района изысканий представлена бассейнами рек Царева Уньва и Малая Уньва, принадлежащими бассейну р. Яйва. Изыскиваемый участок приурочен к левой надпойменной террасе реки Кама.

Сеть автомобильных дорог в районе работ развита и представлена автомобильными дорогами с твердым покрытием.

Инженерно-геологические условия:

Район работ расположен на Яйвинском ландшафте, класс – равнинный, представлен холмистой эрозионно-ледниковой территорией, часто покровными суглинками на пермских и мезозойских терригенных и терригенно-карбонатных породах.

В геологическом строении площадки принимают участие делювиальные и элювиальные отложения четвертичного и пермского возраста.

Четвертичные отложения распространены на всей площади участка и представлены чаще всего желто-бурыми глинами и суглинками элювиально-делювиального и перигляциального происхождения, значительно реже – аллювиальными песками и галечниками. Мощность четвертичных отложений достигает 40 м.

Пермские отложения представлены в основном песчаниками, аргиллитами, реже алевролитами. Вскрытая мощность пермских отложений достигает 27,2 м.

С поверхности отложения местами перекрыты почвенно-растительным слоем и насыпными грунтами мощностью до 4,6 м.

Гидрогеологические условия:

Гидрогеологические условия исследованной территории характеризуются наличием двух водоносных горизонтов, гидравлически связанных между собой.

Подземные воды типа «верховодка» на участке работ вскрыты локально на глубине 1,1-6,5 м. Водовмещающими грунтами служат делювиальные глины и суглинки. По химическому составу подземные воды – пресные, умеренно-жесткие, сульфатно-хлоридно-гидрокарбонатные магниевые-кальциевые-натриевые. Питание вод осуществляется за счет инфильтрации атмосферных осадков.

Подземные воды, приуроченные к пермским и элювиальным четвертичным отложениям вскрыты практически повсеместно на глубине 10,0-31,0 м, имеют безнапорный характер. Водовмещающими грунтами служат трещиноватые песчаники и аргиллиты, крупнообломочные грунты. По химическому составу грунтовые воды – пресные, умеренно-жесткие, гидрокарбонатные кальциевые и

магниево-кальциевые. Питание осуществляется за счет инфильтрации атмосферных осадков и поверхностных стоков.

Метеорологические и климатические условия:

Климатическая характеристика района изысканий приведена по данным метеостанции Березники, которая расположена в непосредственной близости участку работ, с использованием СНиП 23-01-99* «Строительная климатология», СП 131.13330.2012 «Строительная климатология», ПУЭ изд.7.

Климат рассматриваемой территории континентальный, с холодной продолжительной зимой, теплым, но сравнительно коротким летом, весна и осень короткие с резкими изменениями температуры воздуха, ранними осенними и поздними весенними заморозками.

По ГОСТ 16350-80 климат района изысканий классифицируется как «умеренно-холодный».

По схематической карте климатического районирования территории Российской Федерации для строительства СП 131.13330.2012, рис.1), район работ относится к строительно-климатической зоне I В.

Расчетные температуры воздуха округляются до значений, кратных пяти (ПУЭ изд.7 п.2.5.51), и составляют:

- | | |
|-----------------|-------------|
| - среднегодовая | 0,0°C; |
| - максимальная | плюс 35°C; |
| - минимальная | минус 50°C. |

Нормативные скоростные напоры ветра на высоте до 10 м составляют:

- | | |
|----------------|-----------|
| - максимальный | 0,50 кПа; |
| - при гололеде | 0,20 кПа. |

Район по гололеду – третий, нормативная толщина стенки гололёда – 20 мм.

Район по пляске проводов – умеренный.

Среднее число дней с грозой – 24 дня в год.

Средняя годовая продолжительность гроз 47 ч./год.

Среднее число дней с метелями – 56 дня в год.

Региональный коэффициент по ветру – 1,0.

Региональный коэффициент по гололеду – 1,0.

Степень загрязнения атмосферы – третья (длина пути утечки внешней изоляции 2,5 см/кВ).

Сведения о линейном объекте с указанием наименования, назначения и месторасположения начального и конечного пунктов линейного объекта (категория, протяженность, проектная мощность, пропускная способность, грузонапряженность, интенсивность движения)

Выбор маршрута прохождения переустанавливаемой ВЛ 110 кВ производился из следующих условий:

- обеспечения сохранения электроснабжения ПС 110 кВ Талицкая и ПС 110 кВ Шиши;
- принципиальной возможности прохождения ВЛ по соответствующим землям с технической и правовой точки зрения;
- соблюдения нормативных требований ПУЭ изд.7 в части сближения, параллельного следования и пересечения ВЛ 110 кВ с существующими и проектируемыми инженерными сооружениями;
- минимизация длины трассы, количества углов и пересечений;
- снижения технической сложности и временных параметров строительства ВЛ;
- экономичности строительства ВЛ;
- временных параметров определения права на испрашиваемые земельные участки для строительства ВЛ и последующего оформления объекта в собственность.

На участке пересечения ВЛ 110 кВ с проектируемым соединительным электрифицированным железнодорожным путём на Талицкий ГОК от опоры № 54 до опоры № 57 выполняется замена существующих опор № 55, 56 с установкой повышенных анкерных опор № 55а, 56а в пролёте пересечения для обеспечения нормируемого габарита.

Участок выноса ВЛ 110 кВ начинается от существующей опоры № 61, далее следует по существующей трассе в юго-западном направлении до ВЛ 500 кВ Яйвинская ГРЭС – Северная, где цепи разводятся для пересечения её в разных пролётах, разделенных анкерной опорой (проект ПИИ «Транспромпроект»). Далее трасса следует в северо-западном направлении, обходя продувочную свечу на проектируемом газопроводе-отводе на Талицкий ГОК (проект ООО «Газтэкстрейд») на расстоянии не менее 300 м, до пересечения с проектируемой ВЛ 220 кВ, где вновь цепи разводятся для пересечения её в разных пролётах, разделенных анкерной опорой (проект ЗАО «Тяжпромэлектромет»). Затем трасса поворачивает на юго-запад, пересекая р. Царёва Уньва, и следует в этом направлении 1,96 км. В

месте пересечения с существующей ВЛ 110 кВ отпайка на ПС Шиши I, II цепь устанавливается новая ответвительная опора № 77 для присоединения ПС 110 кВ Шиши. Далее трасса поворачивает на юг, снова пересекает р. Царёва Уньва, и следует до пересечения с существующей трассой ВЛ 110 кВ.

Протяженность переустраиваемых участков составляет:

ВЛ 110 кВ Яйвинская ГРЭС – Сильвинит I цепь с отпайками, ВЛ 110 кВ Яйвинская ГРЭС – Сильвинит II цепь с отпайками (участок выноса с промплощадки Талицкого ГОКа) – 4,90 км;

ВЛ 110 кВ Яйвинская ГРЭС – Сильвинит I цепь с отпайками, ВЛ 110 кВ Яйвинская ГРЭС – Сильвинит II цепь с отпайками (участок переустройства через ж.д.) – 0,63 км;

отпайка ВЛ 110 кВ на ПС Талицкая I, II цепь – 0,45 км;

отпайка ВЛ 110 кВ на ПС Шиши I, II цепь – 0,35 км.

Для ВЛ 110 кВ устанавливаются охранные зоны размерами, определёнными в соответствии с Постановлением Правительства РФ № 160 от 24.02.2009 г. «О порядке установления охранных зон объектов электросетевого хозяйства и особых условий использования земельных участков, расположенных в границах таких зон». Охранные зоны устанавливаются вдоль воздушных участков линий электропередачи в виде части поверхности участка земли и воздушного пространства (на высоту, соответствующую высоте опор воздушных линий электропередачи), ограниченной параллельными вертикальными плоскостями, отстоящими по обе стороны линии электропередачи от крайних проводов, при не отклонённом их положении, на расстоянии 20 метров.

В соответствии с охранной зоной проектом определено расположение красных линий, которые совпадают с линиями отступа от красных линий в целях определения места допустимого размещения зданий, строений, сооружений.

В охранных зонах, в целях обеспечения безопасных условий эксплуатации и исключения возможности повреждения линий электропередачи и иных объектов электросетевого хозяйства, установлены особые условия использования территорий. Земельные участки у их собственников, землевладельцев, землепользователей или арендаторов не изымаются.

Для предотвращения или устранения аварий работникам сетевых организаций обеспечивается беспрепятственный доступ к объектам электросетевого хозяйства, а также возможность доставки необходимых материалов и техники. Плановые (регламентные) работы по техническому обслуживанию объектов электросетевого хозяйства производятся с предварительным уведомлением собственников

земельных участков. После выполнения работ по техническому обслуживанию объектов электросетевого хозяйства, работ по предотвращению или ликвидации аварий на таких объектах или их последствий, сетевые организации должны привести земельные участки в состояние, пригодное для их использования по целевому назначению или в состояние, в котором соответствующие земельные участки находились до выполнения работ, а также возместить собственникам убытки, причиненные при производстве работ.

Проектируемая линия электропередачи напряжением 110 кВ относится к II (нормальному) уровню ответственности (Федеральный закон РФ от 30 декабря 2009 г. № 384-ФЗ "Технический регламент о безопасности зданий и сооружений" (действующая редакция) ст. 4 п. 7, 8, 9, 10; Градостроительный кодекс РФ от 29 декабря 2004 г. № 190-ФЗ (действующая редакция) ст. 48_1 п. 3, 4 ч.1.

К установке приняты опоры:

анкерно-угловые унифицированные свободностоящие стальные решетчатые опоры шифра У110-1, У110-2, У110-2+5, У110-2+9, У110-2+14, УС110-8;
промежуточные железобетонные опоры шифра ПБ110-8.

На временных выносах одной цепи для обеспечения бесперебойного питания во время строительства – железобетонные опоры шифра ПБ110-15, УБ35-110-11.

Фундаменты под унифицированные решетчатые опоры – железобетонные грибовидные подножки по серии 3.407-115.

К подвеске принимается сталеалюминиевый провод со смазкой марки АСКС 150/51 по ГОСТ 839-80.

Защита от прямых ударов молнии выполнена подвеской по всей длине трассы грозозащитного троса марки 9,2-МЗ-В-ОЖ-Н-Р по СТО 71915393-ТУ 062-2008.

Региональные коэффициенты для расчёта элементов ВЛ, в соответствии с Техническим Заданием на проектирование объекта «Переустройство ВЛ 110 кВ Яйва – Сильвинит ц. I, II», приняты равными: по гололёдной нагрузке – 1,0, по ветровой нагрузке – 1,0.

Идентификация проектируемого объекта в соответствии с Федеральным законом от 30 декабря 2009 г. № 384-ФЗ "Технический регламент о безопасности зданий и сооружений" (действующая редакция) ст.4 ч.1:

1 Назначение – линейный объект (воздушная линия электропередачи);

2 Принадлежность к объектам транспортной инфраструктуры и к другим объектам, функционально-технологические особенности которых влияют на их безопасность – не принадлежит;

3 Возможность опасных природных процессов и явлений и техногенных

воздействий на территории, на которой будут осуществляться строительство, реконструкция и эксплуатация здания или сооружения – отсутствует;

4 Принадлежность к опасным производственным объектам – не относится к опасным производственным объектам;

5 Пожарная и взрывопожарная опасность – категория по взрывопожарной опасности ДН (пониженная пожароопасность);

6 Наличие помещений с постоянным пребыванием людей – нет;

7 Уровень ответственности ВЛ 110 кВ – нормальный.

Технико-экономические показатели ВЛ 110 кВ

Наименование	Ед. изм.	Количество
Напряжение	кВ	110
Протяженность :		
ВЛ 110 кВ Яйва - Сильвинит I, II цепь (участок выноса с промплощадки Талицкого ГОКа)	км	4,90
ВЛ 110 кВ Яйва - Сильвинит I, II цепь (участок переустройства через ж.д.)	км	0,63
ВЛ 110 кВ отпайка на ПС Талицкая I, II цепь	км	0,45
ВЛ 110 кВ отпайка на ПС Шиши I, II цепь	км	0,35
Район климатических условий:		
по ветру	-	II
по гололеду		III
Количество цепей	-	2
Конструкция и марка провода	-	1х150/51
Провод сталеалюминевый со смазкой АСКС 150/51 :		
ВЛ 110 кВ Яйва - Сильвинит I, II цепь	т/км	19,5/31,7
ВЛ 110 кВ отпайка на ПС Талицкая I, II цепь	т/км	1,7/2,8
ВЛ 110 кВ отпайка на ПС Шиши I, II цепь	т/км	1,3/2,2
Грозотрос стальной 9,2-МЗ-В-ОЖ-Н-Р :		
ВЛ 110 кВ Яйва - Сильвинит I, II цепь	т/км	2,8/5,7
ВЛ 110 кВ отпайка на ПС Талицкая I, II цепь	т/км	0,2/0,5
ВЛ 110 кВ отпайка на ПС Шиши I, II цепь	т/км	0,2/0,4

Наименование	Ед. изм.	Количество
Всего опор в т.ч.:	шт./т	50/213,907
ВЛ 110 кВ Яйва - Сильвинит I, II цепь	шт./т	42/176,061
ВЛ 110 кВ отпайка на ПС Талицкая I, II цепь	шт./т	5/29,018
ВЛ 110 кВ отпайка на ПС Шиши I, II цепь	шт./т	3/8,828
Железобетонные фундаменты	м ³	176,275
Железобетонные стойки	м ³	65,8
Металлоконструкции фундаментов	т	1,96
Металлоконструкции знаков	т	0,1
Щебень	м ³	555,0
Битум БН70/30	т	51,0
Пересечения:		
ВЛ 500 кВ	шт.	2
ВЛ 220 кВ (проект.)	шт.	2
ВЛЗ 6 кВ с совместной подвеской ВОЛС (проект.)	шт.	2
ВЛИ 0,4 кВ по деревьям (времен.)	шт.	2
Кабельная линия связи	шт.	7
Кабельная линия связи (проект.)	шт.	2
Газопровод подземный (проект.)	шт.	2
Водопровод	шт.	2
Водопровод (проект.)	шт.	4
Железнодорожный путь электрифицированный (проект.)	шт.	1
Дорога грунт.	шт.	10
Дорога гравий	шт.	1
Дорога щеб. (проект.)	шт.	3
Реки и ручьи	шт.	6
Стоимость строительства	млн.руб.	том смет

Раздел 3. «Сведения о размещении линейного объекта на осваиваемой территории»

Сведения о размерах земельных участков, предоставленных для размещения линейного объекта (полоса отвода)

Площадь земель, отводимая для краткосрочной и долгосрочной аренды, определена в соответствии с Постановлением Правительства Российской Федерации от 11.08.2003 г. № 486 «Об утверждении «Правил определения размеров земельных участков для размещения воздушных линий электропередачи и опор линий связи, обслуживающих электрические сети».

В постоянное пользование переводится земля, находящаяся непосредственно под опорами ВЛ, как площадь контура, отстоящего на 1 метр от контура проекции опоры на поверхность земли (на 1,5 метра на землях сельскохозяйственного назначения).

Площадь отвода во временное пользование на период строительства определяется как полоса земли по всей длине ВЛ для раскатки проводов и выкладки опор. Площадки для монтажа опор входят в площадь полосы отвода.

Ширина полосы для временного отвода (на период строительства) по нелесным угодьям равна расстоянию между проводами крайних фаз плюс два метра в каждую сторону от крайней фазы траверс, и составляет 14 м.

Ширина полосы для временного отвода на землях, покрытых лесом, соответствует ширине вырубаемой просеки. Ширина просеки, принятая на основании Приказа Федерального агентства лесного хозяйства от 10.06.2011 г. № 223 "Об утверждении Правил использования лесов для строительства, реконструкции, эксплуатации линейных объектов", соответствует ширине охранной зоны ВЛ 110 кВ, определённой пунктом "а" Приложения к «Правилам установления охранных зон объектов электросетевого хозяйства и особых условий использования земельных участков, расположенных в границах таких зон», утвержденных Постановлением Правительства Российской Федерации от 24.02.2009 г. № 160 и составляет по 20 м в каждую сторону от крайних проводов линии электропередачи. Ширина просеки по трассе ВЛ составляет 50 м.

В соответствии с п.2 ст.102 Земельного кодекса Российской Федерации, на землях, покрытых поверхностными водами, образование земельных участков не осуществляется.

Площадь отвода по землепользователям:

Кадастровый номер	Категория земель	Землепользователь	Отвод во временное пользование	Отвод в постоянное пользование
59:37:2010101:1	Земли лесного фонда	ГОСУДАРСТВЕННОЕ КРАЕВОЕ УЧРЕЖДЕНИЕ «БЕРЕЗНИКОВСКОЕ ЛЕСНИЧЕСТВО»	73114	457
59:00:0000000:7713	Земли лесного фонда	ЗАО "Верхнекамская Калийная Компания"	1750	-
59:37:0000000:1221	земли промышленности, энергетики, транспорта, связи, радиовещания, телевидения, информатики, земли для обеспечения космической д	ЗАО "Верхнекамская Калийная Компания"	818	-
59:37:1960104:38	Земли сельскохозяйственного назначения	Седельский Павел Николаевич	625	-
59:37:2000101:1	Земли лесного фонда	ГОСУДАРСТВЕННОЕ КРАЕВОЕ УЧРЕЖДЕНИЕ «БЕРЕЗНИКОВСКОЕ ЛЕСНИЧЕСТВО»	38653	162
в кадастровом квартале 59:37:1960104			156388	940
Итого по Усольскому муниципальному району			253335	1559
59:03:0700047:160	Земли населенных пунктов	ЗАО "Верхнекамская Калийная Компания"	14363	108
59:03:0700047:94	Земли населенных пунктов	ЗАО "Верхнекамская Калийная Компания"	7466	84
в кадастровом квартале 59:03:0700047	Земли населенных пунктов	Администрация г. Березники	32945	319
Итого по МО г.Березники			48518	511
Всего по проекту			301853	2070

Сведения о размещении линейного объекта и его инфраструктуры на землях сельскохозяйственного назначения, лесного, водного фондов, землях особо охраняемых природных территорий:

В районе планируемой хозяйственной деятельности по объекту «Переустройство ВЛ 110 кВ Яйва-Сильвинит ц.І, ІІ» в Усольском муниципальном районе Пермского края, особо охраняемые природные территории регионального значения, находящиеся в управлении Министерства природных ресурсов, лесного хозяйства и экологии Пермского края, отсутствуют (письмо МПР Пермского края № СЭД-30-01-25.3-455 от 30.06.2015г). Особо охраняемые природные территории (ООПТ) местного значения так же не затрагиваются в ходе проектно-изыскательских работ.

Трасса переустраиваемого участка ВЛ 110 кВ проходит по землям следующих категорий (по целевому назначению):

- сельскохозяйственного назначения;
- лесного фонда (в соответствии с согласованным актом выбора земельного (лесного) участка № 28 от 25 декабря 2014 г.);
- водного фонда;
- промышленности, энергетики, транспорта, связи, радиовещания, телевидения, информатики, земли для обеспечения космической деятельности, земли обороны, безопасности и земли иного специального назначения.

Землями сельскохозяйственного назначения признаются земли, находящиеся за границами населенного пункта и предоставленные для нужд сельского хозяйства, а также предназначенные для этих целей. В составе земель сельскохозяйственного назначения выделяются сельскохозяйственные угодья, земли, занятые внутрихозяйственными дорогами, коммуникациями, лесными насаждениями, предназначенными для обеспечения защиты земель от воздействия негативных (вредных) природных, антропогенных и техногенных явлений, водными объектами, а также зданиями, строениями, сооружениями, используемыми для производства, хранения и первичной переработки сельскохозяйственной продукции.

Земли сельскохозяйственного назначения могут использоваться для ведения сельскохозяйственного производства, создания защитных лесных насаждений, научно-исследовательских, учебных и иных связанных с сельскохозяйственным производством целей.

Использование земель сельскохозяйственного назначения или земельных участков в составе таких земель, предоставляемых на период осуществления строительства дорог, линий электропередачи, линий связи (в том числе линейно-кабельных сооружений), нефтепроводов, газопроводов и иных трубопроводов, осуществляется при наличии проекта рекультивации таких земель для нужд сельского хозяйства без перевода земель сельскохозяйственного назначения в земли иных категорий.

Землями промышленности, энергетики, транспорта, связи, радиовещания, телевидения, информатики, землями для обеспечения космической деятельности, землями обороны, безопасности и землями иного специального назначения признаются земли, которые расположены за границами населенных пунктов и используются или предназначены для обеспечения деятельности организаций и (или) эксплуатации объектов промышленности, энергетики, транспорта, связи, радиовещания, телевидения, информатики, объектов для обеспечения космической деятельности, объектов обороны и безопасности, осуществления

иных специальных задач.

К землям лесного фонда относятся лесные земли (земли, покрытые лесной растительностью и не покрытые ею, но предназначенные для ее восстановления, - вырубки, гари, редины, прогалины и другие) и предназначенные для ведения лесного хозяйства нелесные земли (просеки, дороги, болота и другие).

Любой вид разрешенного использования из предусмотренных зонированием территорий видов выбирается самостоятельно, без дополнительных разрешений и процедур согласования.

Виды разрешенного использования земельных участков определяются в соответствии с классификатором, утвержденным федеральным органом исполнительной власти, осуществляющим функции по выработке государственной политики и нормативно-правовому регулированию в сфере земельных отношений.

Сведения о размере средств, требующихся для возмещения убытков правообладателям земельных участков

Затраты на отвод земельного участка (изъятие, предоставление и передача его в собственность или аренду, а также затраты по аренде земельного участка в период строительства) определяются в соответствии с Постановлением Правительства РФ от 07.05.2003 г. №262 «Об утверждении правил возмещения собственникам земельных участков, землепользователям, землевладельцам и арендаторам земельных участков убытков, причиненных изъятием или временным занятием земельных участков, ограничением прав собственников земельных участков, землепользователям, землевладельцам и арендаторам земельных участков либо ухудшением качества земель в результате деятельности других лиц», земельным законодательством РФ, а также «Положений», утвержденных соответствующей администрацией субъекта Российской Федерации.

Размеры средств (затрат) по договорам краткосрочной и долгосрочной аренды уточняются на стадии их заключения в соответствии со стоимостью арендной платы за 1 га земельного участка и в соответствии с тарифами стоимости кубического метра лесного фонда на момент заключения договора.

После завершения строительного процесса предусматривается биологический этап рекультивации нарушенных земель лесного фонда, отводимых в краткосрочную аренду.

Затраты на биологический этап рекультивации и на возмещение убытков правообладателям земельных участков, необходимых для размещения линейного объекта, учитываются в разделе «Смета на строительство».

Раздел 4. «Сведения о соответствии разработанной документации требованиям законодательства о градостроительной деятельности»

Документация по планировке территории линейного объекта выполнена на основании документов территориального планирования, Правил землепользования и застройки в соответствии с требованиями технических регламентов, нормативов градостроительного проектирования, градостроительных регламентов с учетом границ территорий объектов культурного наследия, включенных в единый государственный реестр объектов культурного наследия (памятников истории и культуры) народов Российской Федерации, границ территорий вновь выявленных объектов культурного наследия, границ зон с особыми условиями использования территорий.

Главный инженер проекта

Зашихина С.Л.

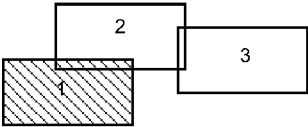
линия совмещения с листом 2

ручей без названия

р. Царева Уньга

Каталог координат поворотных точек границ красных линий представлен в приложении к разбивочному чертежу красных линий

Схема расположения листов



						С40414-ППТ			
						Переустройство ВЛ 110 кВ Яйва - Сильвинит ц.І, ІІ			
Изм.	Кол.уч	Лист	№ док.	Подпись	Дата	Проект планировки территории	Стадия	Лист	Листов
Разработал	Винокуров				10.15		П	1	3
Проверил	Асбапов				10.15				
						Разбивочный чертеж красных линий М 1:5000	ЗАО "Тяжпромэлектром г.Екатеринбург		
Н. контр	Шеляхина				10.15				
Нач. ОЛЭП	Захаров				10.15				

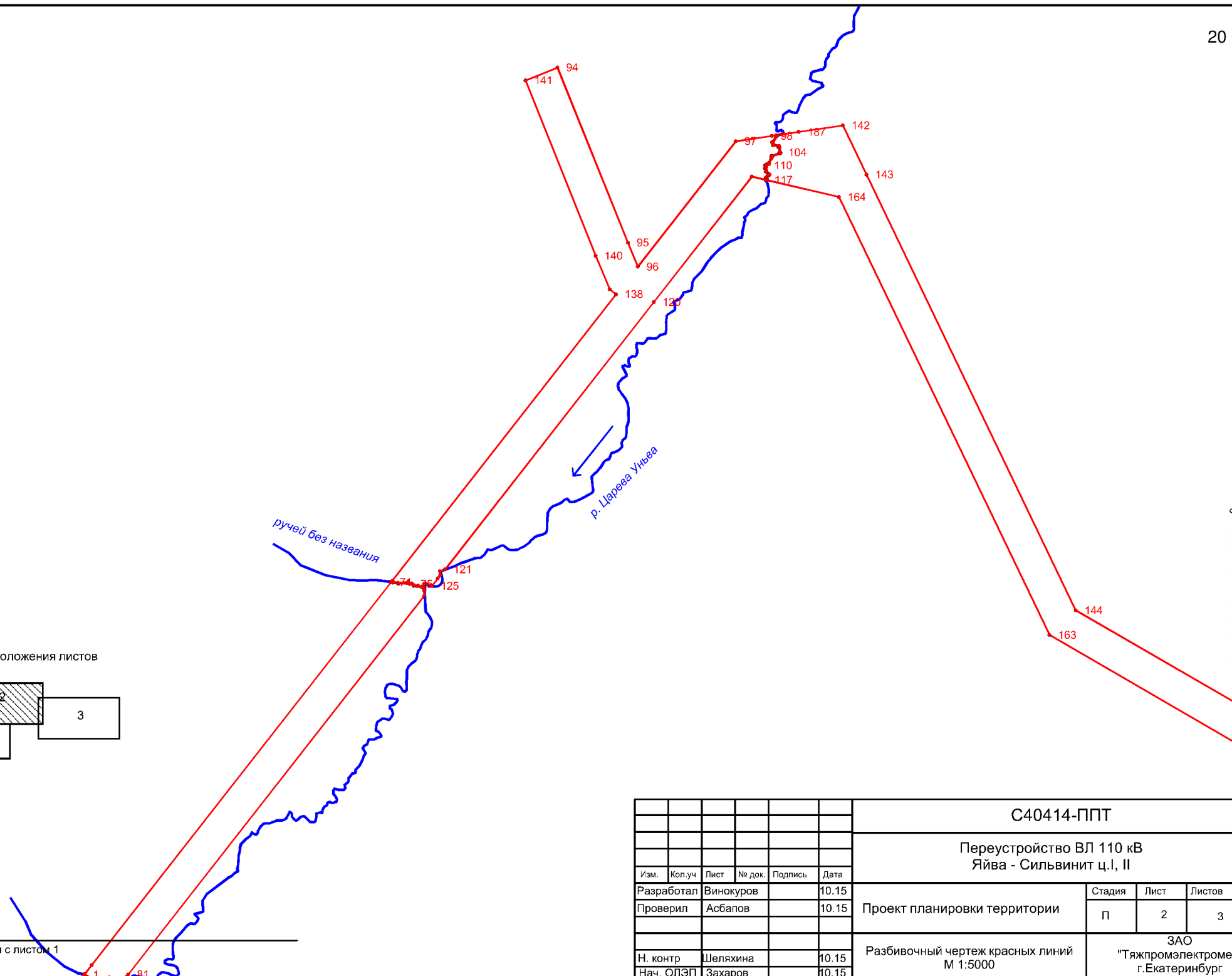
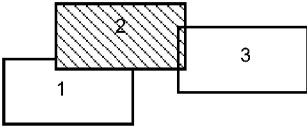
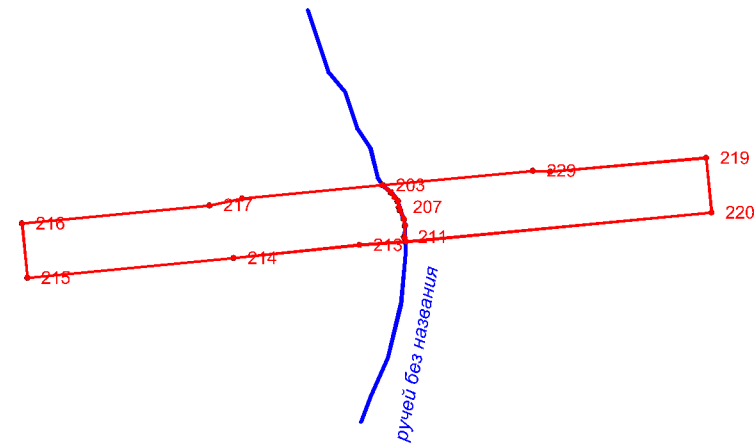
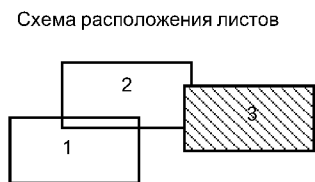
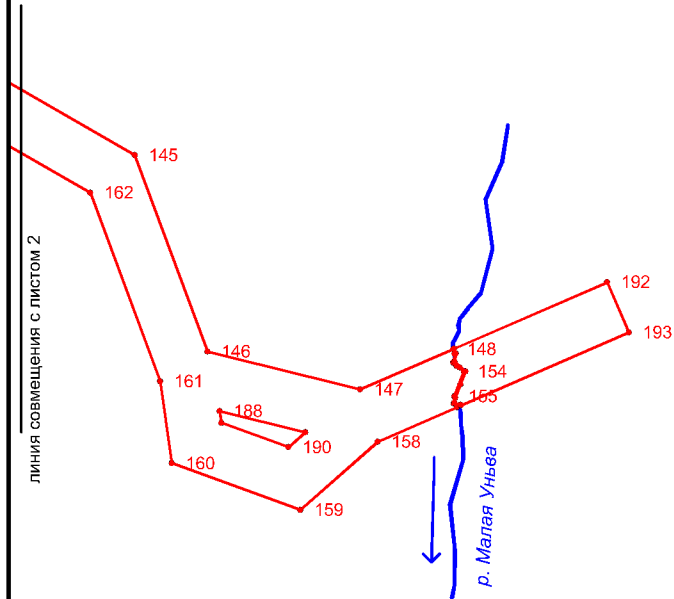


Схема расположения листов



						С40414-ППТ			
						Переустройство ВЛ 110 кВ Яйва - Сильвинит ц.І, ІІ			
Изм.	Коп.уч	Лист	№ док.	Подпись	Дата	Проект планировки территории	Стадия	Лист	Листов
Разработал	Винокуров				10.15		П	2	3
Проверил	Асбапов				10.15	Разбивочный чертеж красных линий М 1:5000	ЗАО "Тяжпромэлектромех" г.Екатеринбург		
Н. контр	Шеляхина				10.15				
Нач. ОПЭП	Захаров				10.15				



						С40414-ППТ					
						Переустройство ВЛ 110 кВ Яйва - Сильвинит ц.І, ІІ					
Изм.	Кол.уч	Лист	№ док.	Подпись	Дата	Проект планировки территории			Стадия	Лист	Листов
Разработал		Винокуров			10.15				П	3	3
Проверил		Асбапов			10.15						
						Разбивочный чертеж красных линий М 1:5000			ЗАО "Тяжпромэлектром" г.Екатеринбург		
Н. контр		Шеляхина			10.15						
Нач. ОПЭП		Захаров			10.15						

Каталог координат поворотных точек границ красных линий

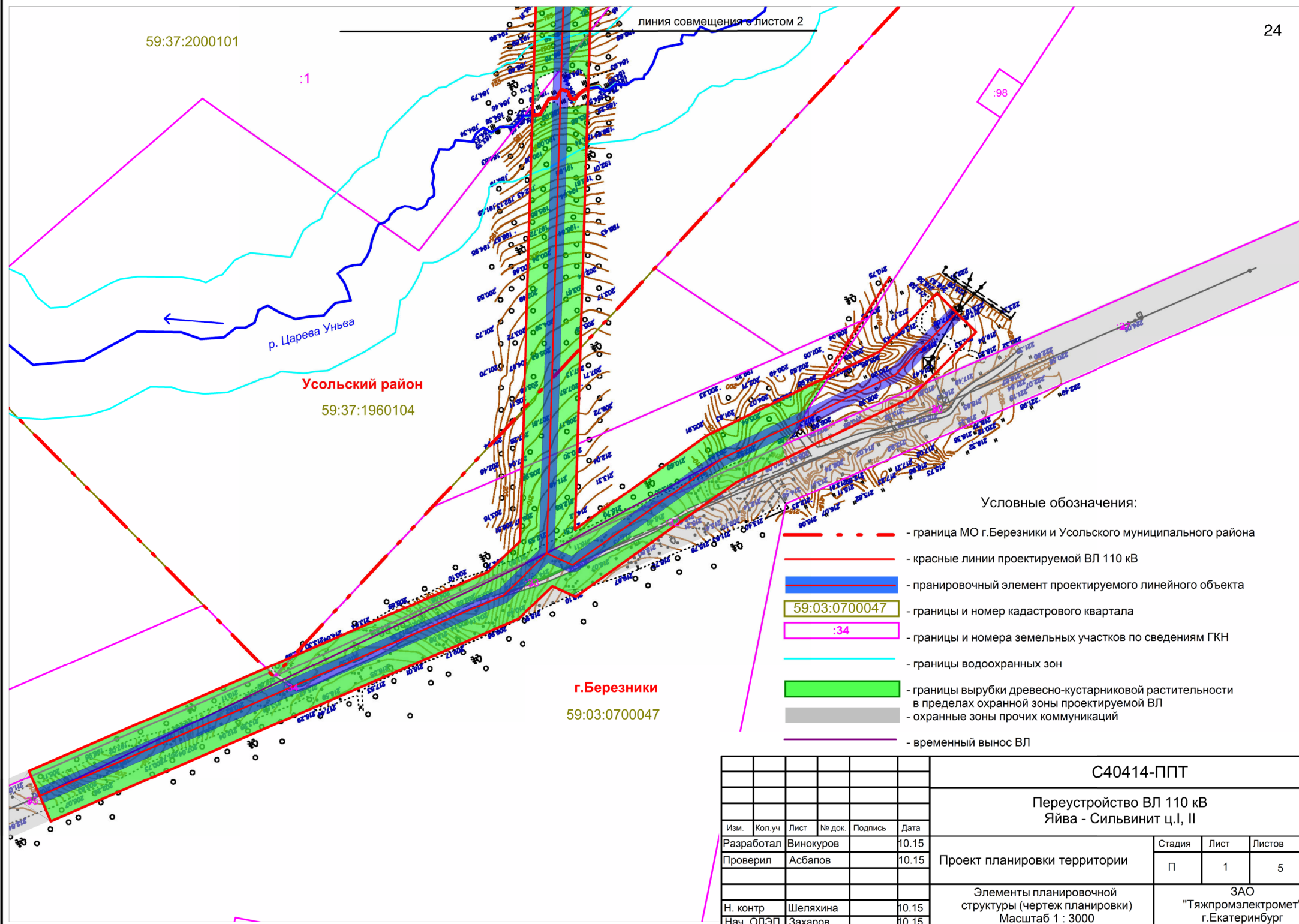
№ точки	Координаты	
	X	Y
1	663490,83	2276876,46
2	663484,03	2276887,54
3	663483,97	2276893,99
4	663483,94	2276894,51
5	663481,43	2276900,24
6	663481,28	2276901,46
7	663484,89	2276908,42
8	663484,19	2276911,94
9	663481,60	2276920,43
10	663486,09	2276936,30
11	663478,29	2276930,19
12	663124,19	2276652,74
13	663041,87	2276650,25
14	663041,48	2276647,97
15	663039,21	2276644,71
16	663034,68	2276640,05
17	663032,21	2276638,53
18	663031,89	2276637,72
19	663032,82	2276634,92
20	663035,99	2276632,97
21	663038,34	2276632,65
22	663038,56	2276632,13
23	663039,60	2276630,15
24	663040,39	2276627,94
25	663040,88	2276625,63
26	663036,90	2276623,28
27	663032,91	2276621,45
28	663032,87	2276617,95
29	663031,90	2276614,47
30	663029,59	2276612,58
31	663018,39	2276606,29
32	663017,34	2276599,53
33	663026,76	2276599,76
34	663037,87	2276600,09
35	663142,10	2276603,25
36	663489,15	2276875,17
37	663040,74	2276650,21
38	663030,90	2276649,91
39	662640,55	2276638,09
40	662726,75	2276759,01
41	662802,34	2276914,81
42	662855,40	2276967,27
43	662820,25	2277002,83
44	662761,10	2276944,34
45	662683,60	2276784,61
46	662579,68	2276638,86
47	662589,18	2276617,56
48	662559,66	2276586,67
49	662375,59	2276161,06
50	662421,47	2276141,19
51	662601,99	2276558,60
52	662629,84	2276587,74
53	663016,15	2276599,43
54	663017,02	2276606,78
55	663029,04	2276613,25
56	663031,13	2276614,96
57	663031,95	2276617,92
58	663032,33	2276622,11
59	663036,37	2276623,79
60	663037,67	2276624,46
61	663040,16	2276625,98
62	663038,80	2276630,16
63	663037,96	2276632,12
64	663035,22	2276632,12
65	663031,96	2276633,99
66	663030,83	2276637,69
67	663031,41	2276639,21
68	663033,88	2276640,77
69	663038,21	2276645,17
70	663040,42	2276648,23

№ точки	Координаты	
	X	Y
71	664059,15	2277321,78
72	664058,80	2277324,33
73	664056,93	2277332,51
74	664057,77	2277345,80
75	664056,79	2277351,92
76	664054,05	2277354,92
77	664053,59	2277359,58
78	664052,64	2277365,63
79	664047,57	2277370,23
80	664039,70	2277370,07
81	663491,31	2276940,39
82	663487,36	2276937,34
83	663482,62	2276920,39
84	663484,67	2276912,32
85	663485,51	2276908,12
86	663482,36	2276901,30
87	663482,43	2276900,49
88	663484,14	2276896,02
89	663484,50	2276894,40
90	663484,95	2276893,22
91	663484,97	2276888,07
92	663491,72	2276877,09
93	663504,89	2276887,51
94	664804,62	2277563,53
95	664551,00	2277666,00
96	664516,31	2277679,98
97	664697,91	2277822,27
98	664705,56	2277874,53
99	664706,52	2277880,82
100	664696,49	2277874,96
101	664692,31	2277876,24
102	664690,10	2277884,17
103	664688,86	2277884,65
104	664681,62	2277885,84
105	664676,63	2277874,32
106	664675,79	2277873,82
107	664666,69	2277870,72
108	664665,65	2277869,56
109	664664,02	2277866,21
110	664662,78	2277864,97
111	664660,58	2277865,05
112	664658,90	2277864,45
113	664653,97	2277866,04
114	664650,57	2277869,13
115	664649,18	2277869,36
116	664645,48	2277865,78
117	664641,91	2277865,75
118	664641,99	2277865,49
119	664646,64	2277845,62
120	664465,10	2277703,38
121	664077,80	2277399,92
122	664075,12	2277392,74
123	664069,57	2277393,47
124	664064,88	2277389,80
125	664053,92	2277381,20
126	664057,90	2277371,60
127	664057,19	2277370,33
128	664055,93	2277370,13
129	664048,56	2277370,63
130	664052,99	2277366,21
131	664054,25	2277361,31
132	664054,85	2277355,41
133	664057,67	2277352,12
134	664059,58	2277346,99
135	664058,32	2277332,71
136	664060,15	2277324,69
137	664060,43	2277322,79
138	664476,26	2277648,60
139	664483,39	2277639,50
140	664532,00	2277619,00
141	664785,94	2277517,15

Каталог координат поворотных точек границ красных линий

№ точки	Координаты	
	X	Y
142	664720,68	2277977,67
143	664649,50	2278011,94
144	664018,39	2278315,70
145	663816,74	2278664,36
146	663637,77	2278730,55
147	663603,17	2278870,09
148	663640,04	2278955,00
149	663635,70	2278956,33
150	663627,95	2278955,08
151	663627,36	2278955,19
152	663624,61	2278958,25
153	663623,03	2278961,02
154	663619,49	2278964,84
155	663596,85	2278956,05
156	663590,50	2278955,48
157	663587,03	2278958,48
158	663555,51	2278885,88
159	663493,32	2278815,48
160	663535,80	2278698,02
161	663610,51	2278687,33
162	663782,49	2278623,72
163	663982,82	2278277,33
164	664617,04	2277972,07
165	664641,33	2277868,29
166	664641,65	2277867,15
167	664645,36	2277867,41
168	664648,71	2277871,08
169	664649,79	2277871,49
170	664655,37	2277866,80
171	664658,70	2277866,14
172	664660,25	2277866,47
173	664663,23	2277866,47
174	664663,50	2277866,85
175	664664,69	2277870,62
176	664672,87	2277874,00
177	664673,17	2277874,13
178	664676,02	2277875,31
179	664680,32	2277887,07
180	664681,35	2277887,38
181	664689,04	2277885,85
182	664691,12	2277885,21
183	664693,74	2277876,97
184	664696,30	2277876,70
185	664705,63	2277882,65
186	664707,72	2277889,08
187	664711,32	2277913,80
188	663583,49	2278741,70
189	663572,61	2278743,26
190	663550,43	2278804,60
191	663564,06	2278820,04
192	663701,09	2279095,61
193	663655,23	2279115,52
194	663588,65	2278962,19
195	663589,16	2278961,84
196	663590,81	2278956,44
197	663595,74	2278956,92
198	663608,11	2278961,83
199	663619,75	2278966,36
200	663628,11	2278956,47
201	663636,02	2278957,42
202	663640,39	2278955,81
203	663995,48	2280171,60
204	663988,83	2280179,62
205	663984,51	2280183,04
206	663980,70	2280185,74
207	663975,44	2280187,08
208	663972,64	2280187,66
209	663964,60	2280191,31
210	663958,38	2280192,37

№ точки	Координаты	
	X	Y
211	663948,42	2280191,70
212	663943,90	2280192,79
213	663941,00	2280151,00
214	663928,96	2280036,22
215	663910,95	2279847,49
216	663960,73	2279842,72
217	663977,08	2280014,10
218	663983,32	2280043,73
219	664020,35	2280467,67
220	663970,58	2280472,50
221	663943,97	2280193,54
222	663947,63	2280192,21
223	663958,64	2280192,79
224	663964,76	2280191,68
225	663972,76	2280188,04
226	663980,99	2280186,35
227	663989,11	2280179,90
228	663995,53	2280172,19
229	664008,58	2280309,38
230	664007,92	2280325,33



						С40414-ППТ			
						Переустройство ВЛ 110 кВ Яйва - Сильвинит ц. I, II			
Изм.	Кол.уч	Лист	№ док.	Подпись	Дата	Проект планировки территории	Стадия	Лист	Листов
Разработал	Винокуров				10.15		п	1	5
Проверил	Асбапов				10.15				
Н. контр	Шеляхина				10.15	Элементы планировочной структуры (чертеж планировки) Масштаб 1 : 3000	ЗАО "Тяжпромэлектромет" г.Екатеринбург		
Нач. ОПЭП	Захаров				10.15				

59:37:1960104

59:37:2000101

:1

Усольский район

59:03:0700047

:161

:94

г.Березники

C40414-ППТ

Переустройство ВЛ 110 кВ
Яйва - Сильвинит ц.І, ІІ

Изм.	Кол.уч	Лист	№ док.	Подпись	Дата
Разработал	Винокуров				10.15
Проверил	Асбапов				10.15
Н. контр	Шеляхина				10.15

Проект планировки территории

стадия лист листов

п 2 5

Элементы планировочной
структуры (чертеж планировки)

ЗАО
"Тяжпромэлектромет"
г.Березники

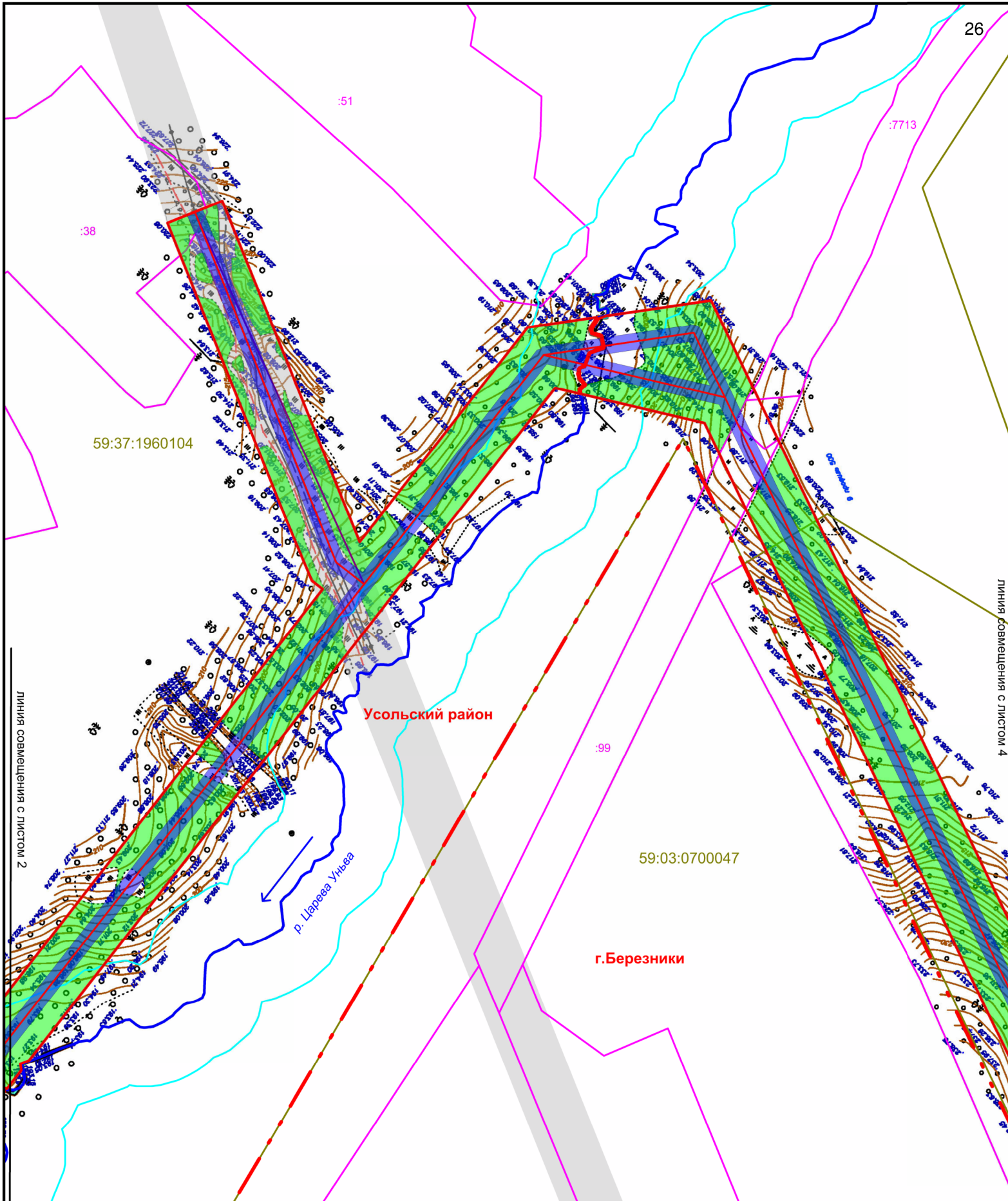
линия совмещения с листом 1

линия совмещения с листом 3

ручей без названия

р. Царева Уньва

ручей без названия

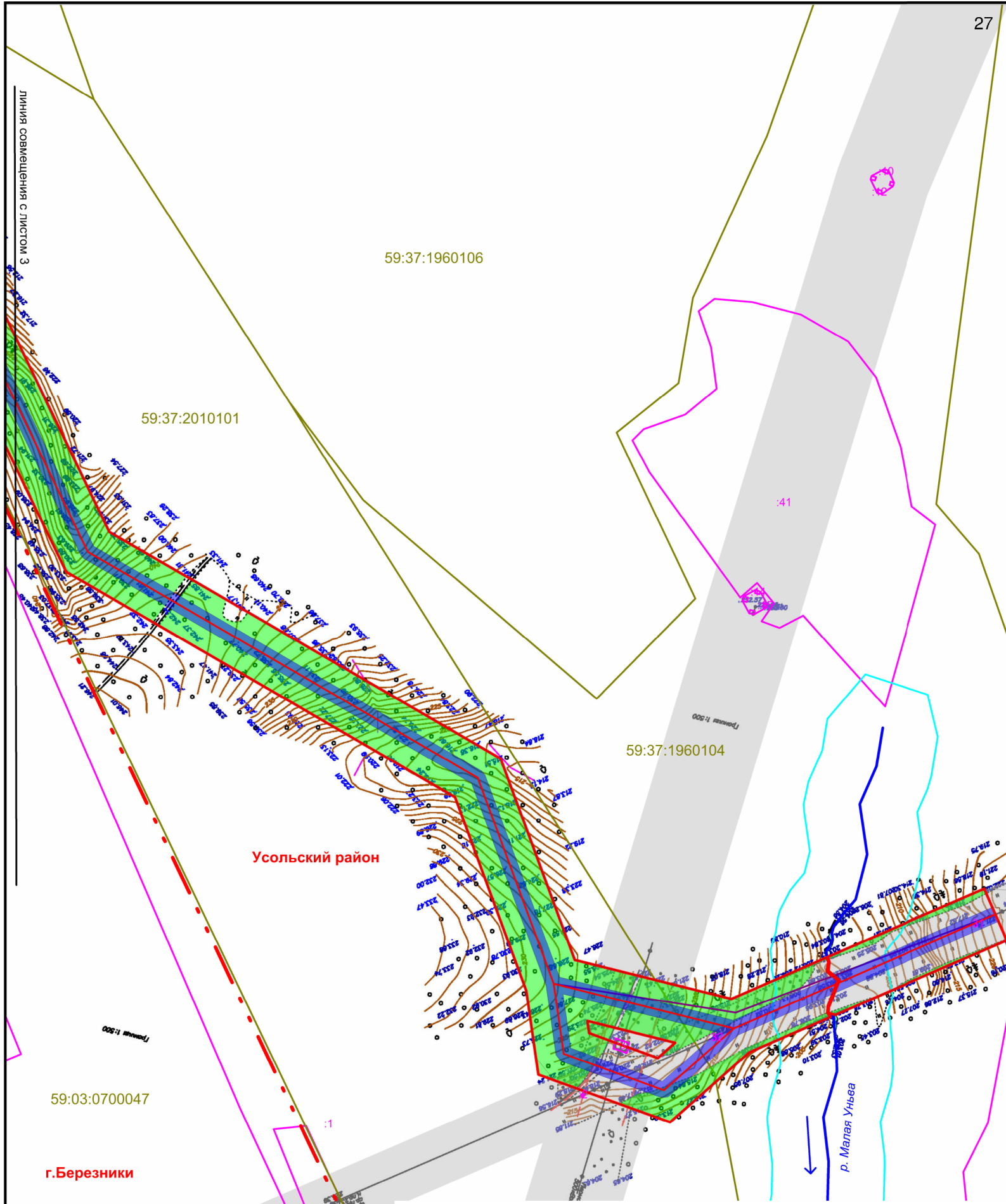


линия совмещения с листом 2

линия совмещения с листом 4

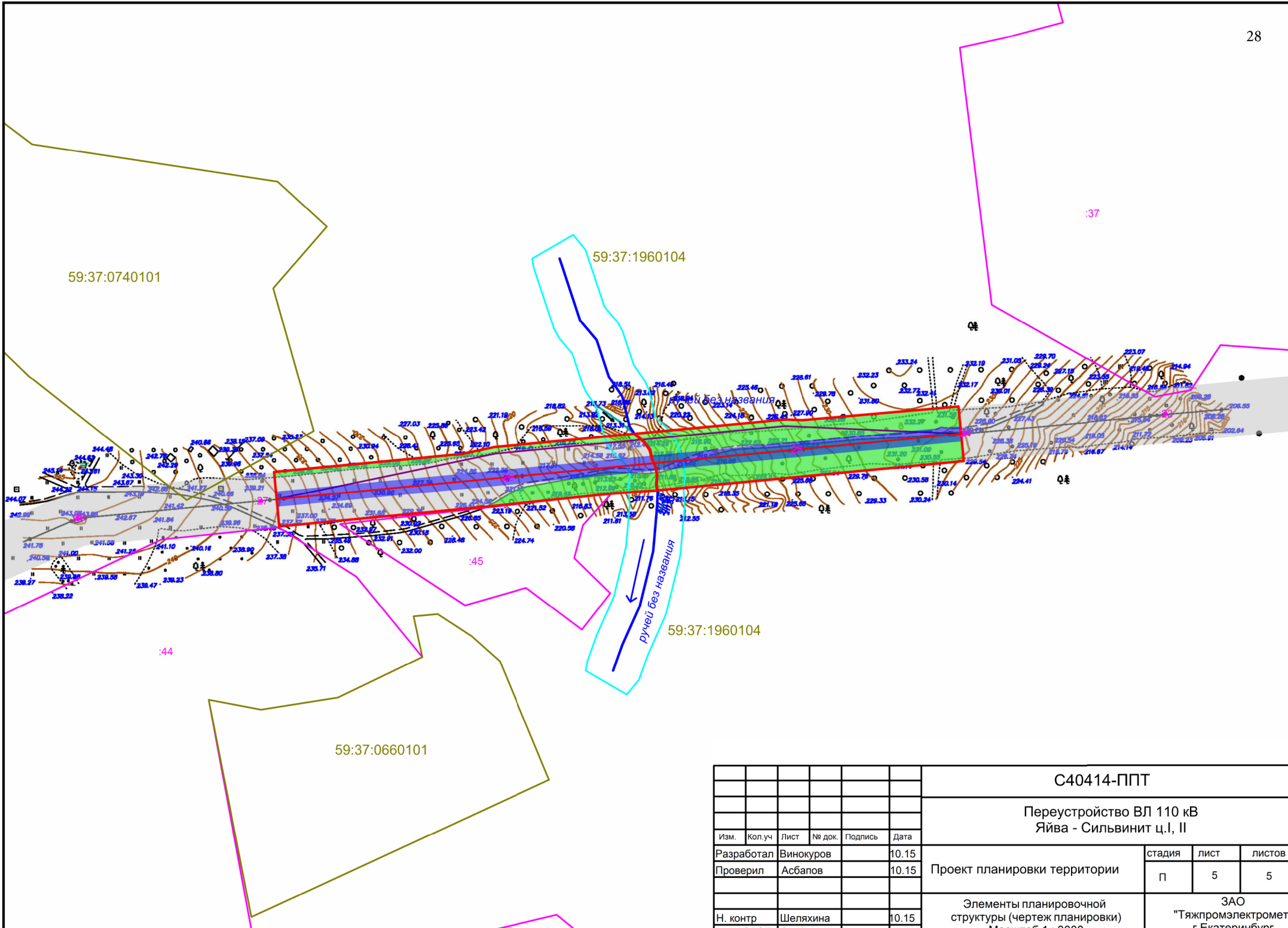
						С40414-ППТ			
						Переустройство ВЛ 110 кВ Яйва - Сильвинит ц.І, ІІ			
Изм.	Кол.уч	Лист	№ док.	Подпись	Дата	Проект планировки территории	стадия	лист	листов
Разработал	Винокуров				10.15		П	3	5
Проверил	Асбапов				10.15	Элементы планировочной структуры (чертеж планировки)	ЗАО "Тяжпромэлектромет" г.Бухаринбург		
Н. контр	Шеляхина				10.15				

линия совмещения с листом 3



Изм.	Кол.уч	Лист	№ док	Подпись	Дата
Разработал	Винокуров				10.15
Проверил	Асбапов				10.15
Н. контр	Шеляхина				10.15

С40414-ППТ					
Переустройство ВЛ 110 кВ Яйва - Сильвинит ц.І, ІІ					
Проект планировки территории			стадия	лист	листов
			П	4	5
Элементы планировочной структуры (чертеж планировки)			ЗАО "Тяжпромэлектромет Березники"		



						С40414-ППТ			
						Переустройство ВЛ 110 кВ Яйва - Сильвинит ц.І, ІІ			
Изм.	Кол.уч	Лист	№ док.	Подпись	Дата	Проект планировки территории	стадия	лист	листов
Разработал	Винокуров				10.15		п	5	5
Проверил	Асбапов				10.15				
Н. контр	Шеляхина				10.15	Элементы планировочной структуры (чертеж планировки)	ЗАО "Тяжпромэлектромет г.Буксторибур		

РОССИЙСКАЯ ФЕДЕРАЦИЯ
Закрытое акционерное общество



Заказчик: ООО «ЭнергоСтройИнжиниринг» Договор № ЕТ 1558

**ПРОЕКТ ПЛАНИРОВКИ ТЕРРИТОРИИ, СОДЕРЖАЩИЙ ПРОЕКТ
МЕЖЕВАНИЯ ТЕРРИТОРИИ, В ЦЕЛЯХ РАЗМЕЩЕНИЯ ОБЪЕКТА**

«Переустройство ВЛ-110кВ «Яйва-Сильвинит ц. I, II»

Том 3
Проект межевания территории

С40414-ПМТ

Размножение и передача документации
другим лицам, выполнение на ее основе
другой техдокументации возможно только с
согласия ЗАО «Тяжпромэлектромет».

Состав документации по планировке территории

№ п/п	Наименование документа	Шифр документа	Примечание
1	2	3	4
Том 1. Основная часть проекта планировки территории			
1.1.	Пояснительная записка	С40414–ППТ	
1.2.	Чертежи планировки территории		
Чертеж 1. Красные линии			
1.2.1.	Разбивочный чертеж красных линий Масштаб 1:5 000.	С40414–ППТ	Листы 1-3
Чертеж планировки			
1.2.2.	Элементы планировочной структуры (чертеж планировки) Масштаб 1:3 000.	С40414–ППТ	Листы 1-5
Том 2. Материалы по обоснованию проекта планировки территории.			
2.1.	Пояснительная записка	С40414–ППТ	
2.2.	Схемы материалов по обоснованию проекта планировки		
2.2.1	Ситуационный план. Масштаб 1:50 000		Лист 1
2.2.2.	Схема использования территории в период подготовки проекта планировки территории. Масштаб 1:25 000	С40414–ППТ	Лист 1
2.2.3.	План красных линий. Взаимосвязь с существующими элементами планировочной структуры. Масштаб 1:5 000	С40414–ППТ	Листы 1-3
2.2.4.	Вертикальная планировка и инженерная подготовка территории. Масштаб 1:5 000	С40414–ППТ	Листы 1-3
2.2.5.	Зоны с особыми условиями использования территории. Масштаб 1:5 000	С40414–ППТ	Листы 1-3
Том 3. Проект межевания территории территории			
3.1	Проект межевания территории. Пояснительная записка.	С40414–ПМТ	
3.2	Чертеж межевания территории Масштаб 1:3 000.	С40414–ПМТ	Листы 1-5

СОДЕРЖАНИЕ

Состав документации по планировке территории.....	2
Содержание пояснительной записки.....	3
ГЛАВА I. ОБЩАЯ ЧАСТЬ	
1.1. Основные положения проекта межевания территории.....	4
1.2. Цель разработки проекта межевания территории.....	4
1.3. Современное использование территории.....	5
1.4. Рекомендации по порядку установления границ на местности.....	6
1.5. Структура территории, образуемая в результате межевания.....	6
1.6. Границы зон с особыми условиями использования территорий.....	7
ГЛАВА II. ПОЛОЖЕНИЯ О ПАРАМЕТРАХ ЗЕМЕЛЬНЫХ УЧАСТКОВ	
2.1. Границы земельных участков.....	8
2.2. Параметры земельных участков.....	9
ГЛАВА III. ОГРАНИЧЕНИЯ ПО ИСПОЛЬЗОВАНИЮ ЗЕМЕЛЬНЫХ УЧАСТКОВ	10
ГЛАВА IV. ПЕРЕЧЕНЬ ИСХОДНЫХ МАТЕРИАЛОВ, ИСПОЛЬЗУЕМЫХ В ПРОЕКТЕ МЕЖЕВАНИЯ	11
Чертеж межевания территории, М 1:3000	12
ПРИЛОЖЕНИЯ:	
Экспликация земельных отводов по проекту межевания территории	
Ведомость координат к чертежу межевания территории	

ГЛАВА I. ОБЩАЯ ЧАСТЬ

1.1. Основные положения проекта межевания территории

Проект межевания территории выполняется в составе проекта планировки территории в целях размещения объекта «Переустройство ВЛ 110 кВ «Яйва-Сильвинит ц. I, II». Проект планировки и межевания территории» выполнен на основании распоряжения Правительства Пермского края от 19.08.2015г. № 269-рп «О подготовке проекта планировки территории, содержащего проект межевания территории, в целях размещения объекта «Переустройство ВЛ 110кв «Яйва-Сильвинит ц. I, II» и договора № ЕТ 1558 от 29.05.2015 г. между ООО «ЭнергоСтройИнжиниринг» и ЗАО «Тяжпромэлектромет» на выполнение проектной и рабочей документации по объекту «Переустройство ВЛ 110 кВ Яйва-Сильвинит ц. I, II».

1.2. Цель разработки проекта межевания территории

Подготовка проекта межевания территории, подлежащей застройке, осуществляется в составе проекта планировки территории для установления границ земельных участков, планируемых для предоставления под опоры и сооружения линейного объекта после окончания их строительства, границ незастроенных земельных участков, предназначенных для временного использования в период строительства, реконструкции, технического перевооружения и ремонта воздушных линий электропередачи, а также границ обременений в связи со строительством и эксплуатацией ВЛ 110 кВ для существующих земельных участков, имеющих правообладателей.

Границы и размеры земельных участков установлены с учетом Правил определения размеров земельных участков для размещения воздушных линий электропередачи и опор линий связи, обслуживающих электрические сети, утвержденных постановлением Правительства РФ от 11.08.2003 N 486, а также «Правил установления охранных зон объектов электросетевого хозяйства и особых условий использования земельных участков, расположенных в границах таких зон», утвержденных Постановлением Правительства Российской Федерации от 24.02.2009 г. № 160 и составляет по 20 м в каждую сторону от крайних проводов линии электропередачи для двухцепной ВЛ 110 кВ. с учетом нормативного обеспечения площадей земельных участков планируемой застройки и с учетом градостроительных нормативов и правил, действующих в период подготовки проекта.

Границы планировочного элемента отражены в соответствии с проектом планировки территории.

1.3. Современное использование территории

Линейный объект расположен в Пермском крае, Троицкое сельское поселение Усольского муниципального района и в г. Березники, кадастровые кварталы: 59:37:1960104; 59:37:2010101; 59:37:2000101; 59:03:0700047.

Начало трассы переустройстваемого участка ВЛ 110 кВ в 300 метрах к северо-востоку от б.н.п. Большое Кучино, конец в 2,8 километрах южнее п. Железнодорожный.

На участке пересечения ВЛ 110 кВ с проектируемым соединительным электрифицированным железнодорожным путём на Талицкий ГОК от опоры № 54 до опоры № 57 выполняется замена существующих опор № 55, 56 с установкой повышенных анкерных опор № 55а, 56а в пролёте пересечения для обеспечения нормируемого габарита.

Участок выноса ВЛ 110 кВ начинается от существующей опоры № 61, далее следует по существующей трассе в юго-западном направлении до ВЛ 500 кВ Яйвинская ГРЭС – Северная, где цепи разводятся для пересечения её в разных пролётах, разделенных анкерной опорой ВЛ 500 кВ (проект ПИИ «Транспромпроект»). Далее трасса следует в северо-западном направлении, обходя продувочную свечу на проектируемом газопроводе-отводе на Талицкий ГОК (проект ООО «Газтехтрейд») на расстоянии не менее 300 м, до пересечения с проектируемой ВЛ 220 кВ, где вновь цепи разводятся для пересечения её в разных пролётах, разделенных анкерной опорой ВЛ 220 кВ (проект ЗАО «Тяжпромэлектромет»). Затем трасса поворачивает на юго-запад, пересекая р. Царёва Уньва, и следует в этом направлении 1,96 км. В месте пересечения с существующей ВЛ 110 кВ отпайка на ПС Шиши I, II цепь устанавливается новая ответвительная опора № 77 для присоединения ПС 110 кВ Шиши. Далее трасса поворачивает на юг, снова пересекает р. Царёва Уньва, и следует до пересечения с существующей трассой ВЛ 110 кВ.

Согласно сведениям государственного кадастра объектов недвижимости (ГКН), линейный объект предполагается разместить на земельных участках следующих категорий:

- земли населенных пунктов;
- земли сельскохозяйственного назначения;
- земли лесного фонда;

- земли промышленности, энергетики транспорта, связи и иного специального назначения.

Вид разрешенного использования образуемого земельного участка для эксплуатации линейного объекта - «энергетика» код 6.7 в соответствии с приказом МЭРТ от 01.09.2014г. №540.

Проектом межевания не предусматривается отображение границ зон действия публичных сервитутов ввиду их отсутствия в сведениях Росреестра.

Для эксплуатации линейного объекта, земли сельскохозяйственного назначения и земли лесного фонда в границах земельных участков, необходимых для строительства опор ВЛ 110 кВ, подлежат переводу в земли иных категорий в порядке, установленном Российским законодательством, кроме того, их использование требует согласия собственников земельных участков.

Проектом не предполагается изъятие земельных участков для государственных и муниципальных нужд.

Проектом не предусматривается формирование земельных участков, которые после образования будут относиться к территориям общего пользования или имуществу общего пользования.

1.4. Рекомендации по порядку установления границ на местности

Установление границ земельных участков на местности следует выполнять в соответствии с требованиями федерального законодательства, а также инструкции по проведению межевания.

Вынос межевых знаков на местность необходимо выполнить в комплексе кадастровых работ с обеспечением мер по уведомлению заинтересованных лиц и согласованию с ними границ. Установление границ земельных участков на местности должно быть выполнено в комплексе работ по одновременному выносу красных линий.

1.5. Структура территории, образуемая в результате межевания

В составе документации по планировке территории в рамках проекта планировки территории с учетом согласований трассы ВЛ 110 кВ с правообладателями инженерных коммуникаций и земельных участков, выполнен разбивочный чертёж красных линий планировочного элемента линейного объекта с ведомостью координат поворотных точек, который является основой для формирования проектных границ земельных участков.

1.6. Границы зон с особыми условиями использования территорий

Границы зон с особыми условиями использования территорий отражены на чертеже межевания в соответствии с проектом планировки территории. Объекты культурного наследия и особо охраняемые территории на планируемой территории отсутствуют.

ГЛАВА II. ПОЛОЖЕНИЯ О ПАРАМЕТРАХ ЗЕМЕЛЬНЫХ УЧАСТКОВ

2.1. Границы земельных участков

Границы земельных участков, устанавливаемые проектом межевания с учетом проекта планировки территории должны обеспечить возможность строительства линейного объекта регионального значения.

Проектом межевания предусматривается формирование земельных участков и установление обременений для существующих земельных участков на период строительства на протяжении трассы. Границы земельных участков установлены с учетом положений п.8 Правил определения размеров земельных участков для размещения воздушных линий электропередачи и опор линий связи, обслуживающих электрические сети, утвержденных постановлением Правительства РФ от 11.08.2003 N 486 и представляют собой полосы земли по всей длине воздушных линий электропередачи, ширина которых превышает расстояние между осями крайних фаз на 2 метра с каждой стороны, что составляет 14 метров для двухцепной ВЛ 110 кВ, а также «Правил установления охранных зон объектов электросетевого хозяйства и особых условий использования земельных участков, расположенных в границах таких зон», утвержденных Постановлением Правительства Российской Федерации от 24.02.2009 г. № 160 и составляет по 20 м в каждую сторону от крайних проводов линии электропередачи и составляет максимально 50 м для двухцепной ВЛ 110 кВ. Общая площадь земельных участков для строительства ВЛ 110 кВ составляет 301853 кв.м. Общая площадь обременений под охранную зону ВЛ 110 кВ в связи с эксплуатацией ВЛ 110 кВ для существующих земельных участков составляет 326122 кв.м. Общая площадь многоконтурного земельного участка, формируемого под опоры и сооружения ВЛ 110 кВ на период эксплуатации (долгосрочная аренда) составляет 2070 кв.м.

Для земельных участков с кадастровыми номерами 59:37:1960104:38, 59:00:0000000:7713 и 59:37:0000000:1221 проектом межевания выделены части с обременением для обеспечения строительства и эксплуатации линейного объекта на договорных условиях с правообладателями земельных участков. Площади и координаты частей земельных участков с обременением представлены в приложениях к проекту межевания территории «Экспликация отводов по проекту межевания» и «Ведомости координат образованных земельных участков».

2.2. Параметры земельных участков

Параметры вновь образованных и существующих земельных участков в границах межевания представлены в приложениях к проекту межевания территории.

«Экспликация отводов по проекту межевания» и «Ведомости координат к чертежу проекта межевания».

ГЛАВА III. ОГРАНИЧЕНИЯ ПО ИСПОЛЬЗОВАНИЮ ЗЕМЕЛЬНЫХ УЧАСТКОВ

Ограничения по использованию земельных участков устанавливаются в связи с установленными границами зон с особыми условиями использования территорий, а также для охранных зон сетей инженерного обеспечения. Ограничения по использованию земельных участков регламентируются следующими нормативными документами.

Планировочный элемент для строительства линейного объекта регионального значения «Переустройство ВЛ 110 кВ Яйва-Сильвинит ц.І, ІІ» частично расположен в охранных зонах существующих ВЛ. Планировочные вопросы пересечения проектируемого линейного объекта с существующими инженерными коммуникациями были решены при получении технических условий на пересечения. Конструктивные вопросы решаются проектом «Переустройство ВЛ 110 кВ Яйва-Сильвинит ц.І, ІІ».

Планировочный элемент для строительства линейного объекта частично расположен в водоохранной и прибрежной зонах рек Царева Уньва и Малая Уньва. В границах водоохраных зон водных объектов допускаются проектирование, размещение, строительство, реконструкция, эксплуатация хозяйственных и иных объектов при условии их оборудования сооружениями, обеспечивающими охрану водных объектов от загрязнения, засорения и истощения вод – в соответствии с водным законодательством и законодательством в области охраны окружающей среды.

В границах прибрежной защитной полосы дополнительно запрещается размещение отвалов размываемых грунтов, что должно быть обеспечено проектом производства строительных работ линейного объекта.

В соответствии с п.2 ст.102 Земельного кодекса Российской Федерации, на землях, покрытых поверхностными водами, образование земельных участков не осуществляется.

В рамках настоящей документации по планировке территории устанавливается охранный зона для ВЛ 110 кВ.

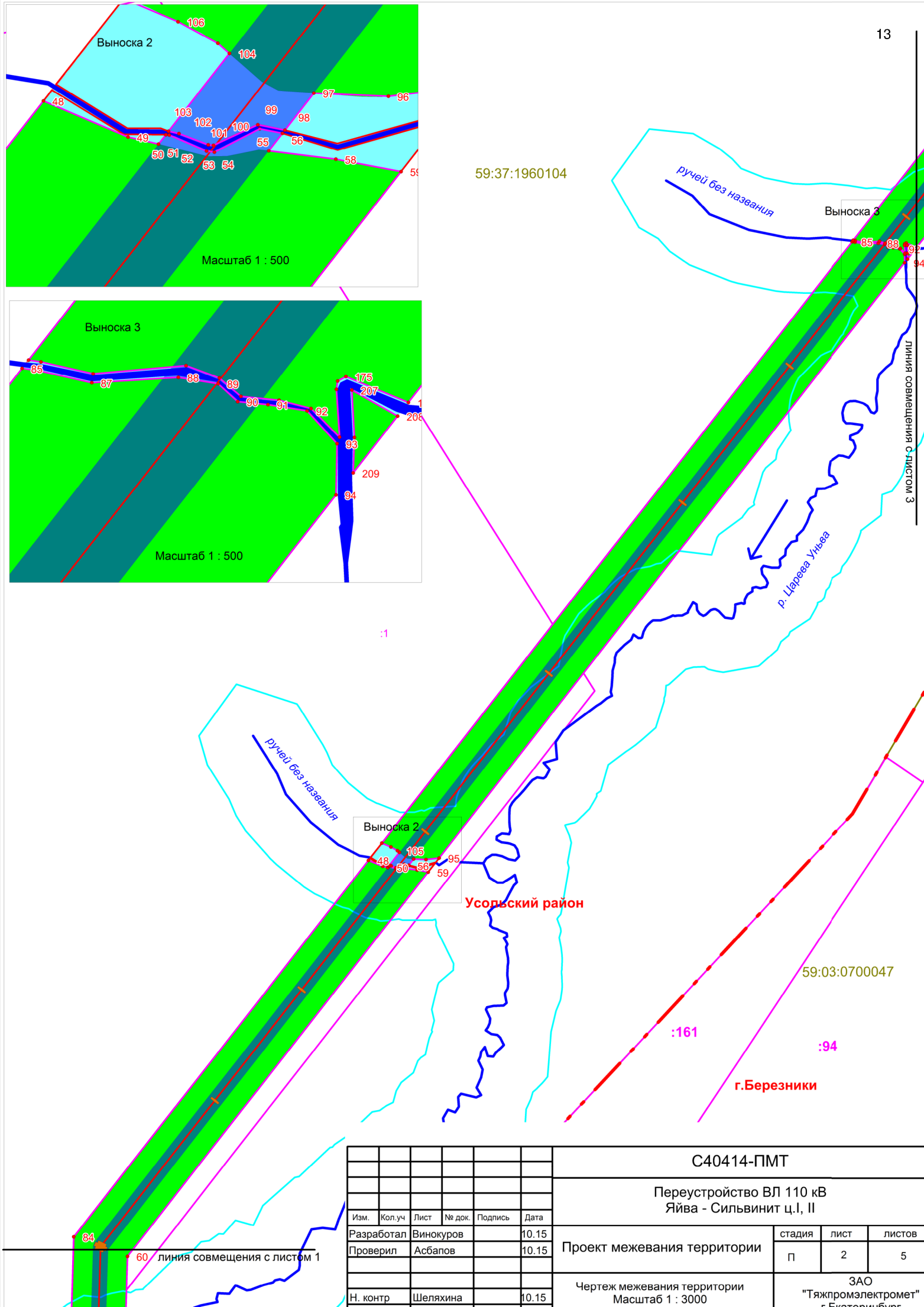
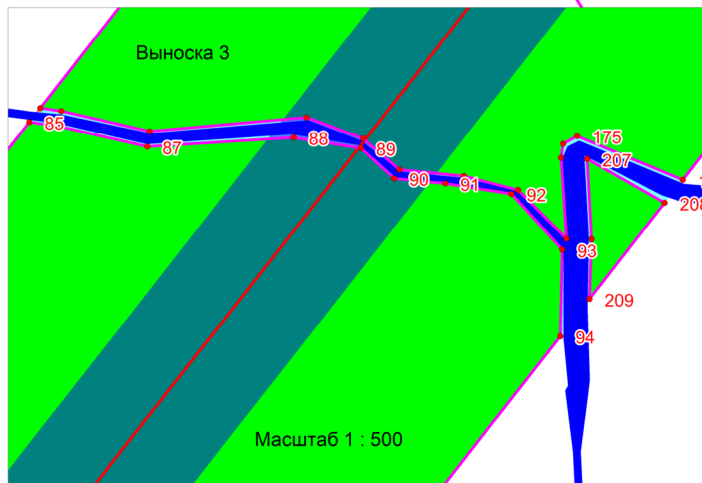
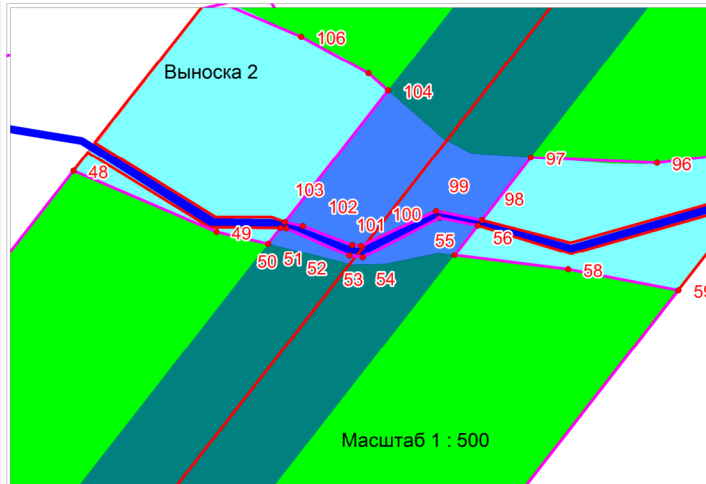
Согласно постановлению Правительства Российской Федерации от 24 февраля 2009 г. № 160 «О порядке установления охранных зон объектов электросетевого хозяйства и особых условий использования земельных участков, расположенных в границах таких зон» охранный зона для ВЛ 110 кВ принимается в виде части поверхности участка земли и воздушного пространства (на высоту, соответствующую высоте опор воздушных линий электропередачи), ограниченной параллельными

вертикальными плоскостями, отстоящими по обе стороны линии электропередачи от крайних проводов при неотклонённом их положении, на расстоянии 20 метров. В результате охранная зона представляет собой полосу вдоль всей трассы ВЛ 110 кВ, не превышающую по ширине 50 метров. В охранной зоне в целях обеспечения безопасных условий эксплуатации и исключения возможности повреждения линий электропередачи устанавливаются особые условия использования территорий, определенные Правилами установления охранных зон объектов электросетевого хозяйства и особых условий использования земельных участков, расположенных в границах таких зон (утв. Постановлением Правительства РФ от 24 февраля 2009 г. N 160).

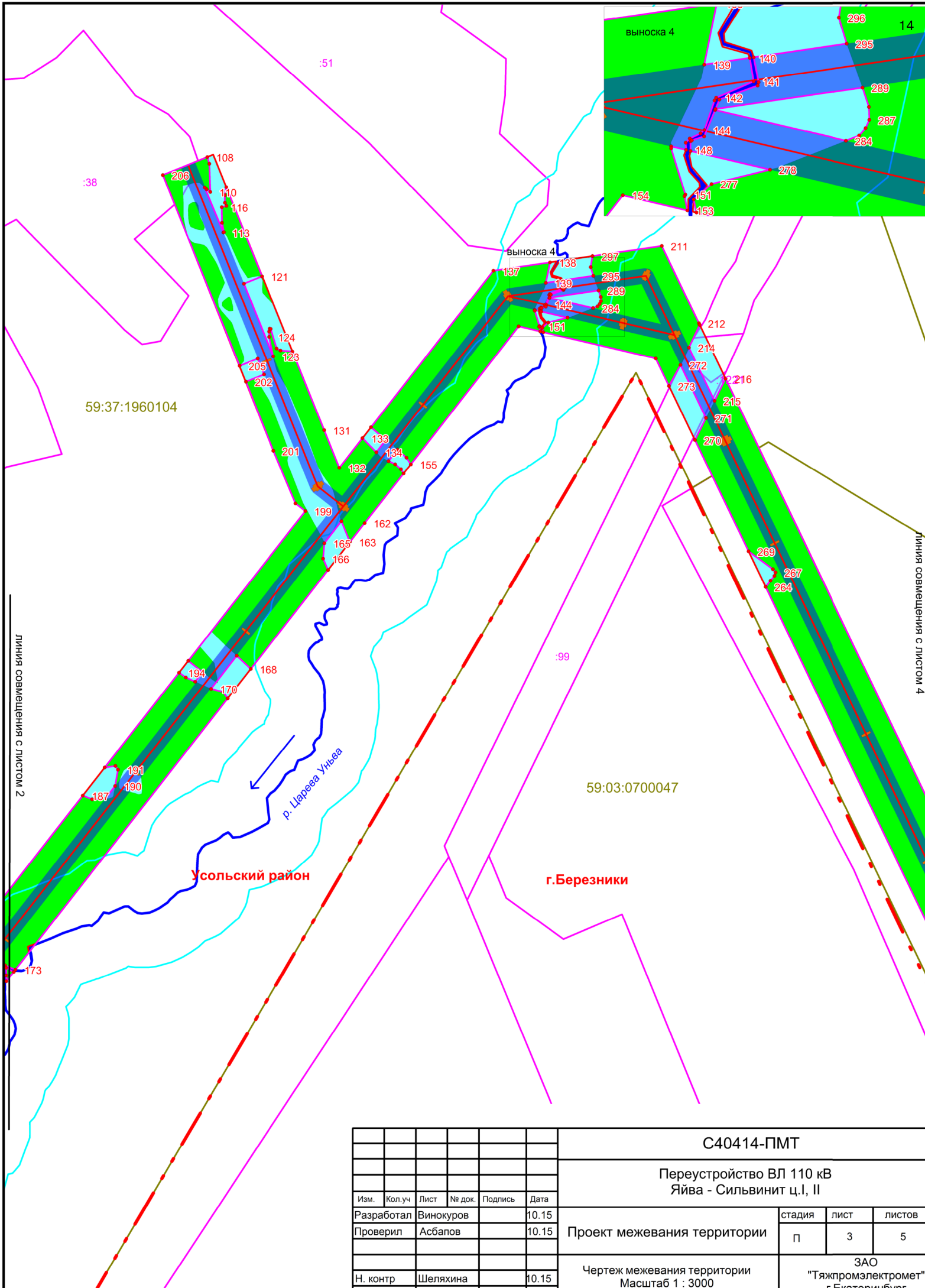
В соответствии с охранной зоной проектом определено расположение красных линий, которые совпадают с линиями отступа от красных линий в целях определения места допустимого размещения зданий, строений, сооружений.

ГЛАВА IV. ПЕРЕЧЕНЬ ИСХОДНЫХ МАТЕРИАЛОВ, ИСПОЛЬЗУЕМЫХ В ПРОЕКТЕ МЕЖЕВАНИЯ

1. Разработанный в составе документации по планировке проект планировки территории.
2. Информация о земельных участках в пределах границ проектирования, учтенных (зарегистрированных) в государственном кадастре недвижимости.
3. Топографическая съемка территории, выполненная в рамках договора № ЕТ 1528 от 29.05.2015г.



						С40414-ПМТ			
						Переустройство ВЛ 110 кВ Яйва - Сильвинит ц.І, ІІ			
Изм.	Кол.уч	Лист	№ док.	Подпись	Дата	Проект межевания территории	стадия	лист	листов
Разработал	Винокуров				10.15		п	2	5
Проверил	Асбапов				10.15				
						Чертеж межевания территории Масштаб 1 : 3000	ЗАО "Тяжпромэлектромет" г.Бухаринбург		
Н. контр	Шеляхина				10.15				



						С40414-ПМТ			
						Переустройство ВЛ 110 кВ Яйва - Сильвинит ц.І, ІІ			
Изм.	Кол.уч	Лист	№ док.	Подпись	Дата	Проект межевания территории	стадия	лист	листов
Разработал	Винокуров				10.15		п	3	5
Проверил	Асбапов				10.15				
Н. контр	Шеляхина				10.15	Чертеж межевания территории Масштаб 1 : 3000	ЗАО "Тяжпромэлектромет" г.Бухаринбург		

линия совмещения с листом 3

Выноска 5

15

59:37:1960106

Масштаб 1 : 1000

59:37:2010101

Усольский район

59:37:1960104

Выноска 5

59:03:0700047

г.Березники

Изм.	Кол.уч	Лист	№ док.	Подпись	Дата
Разработал	Винокуров				10.15
Проверил	Асбапов				10.15
Н. контр	Шеляхина				10.15

C40414-ПМТ

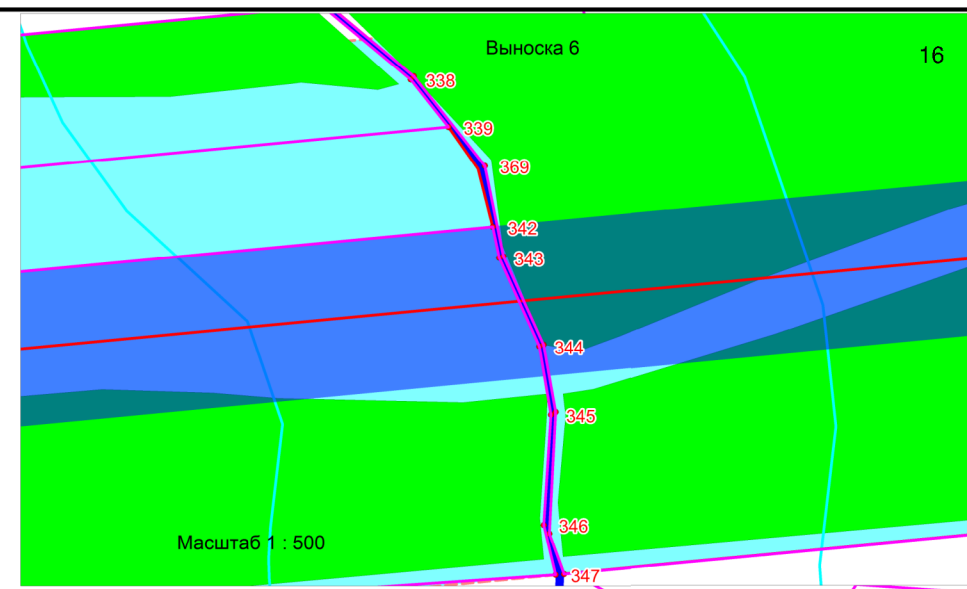
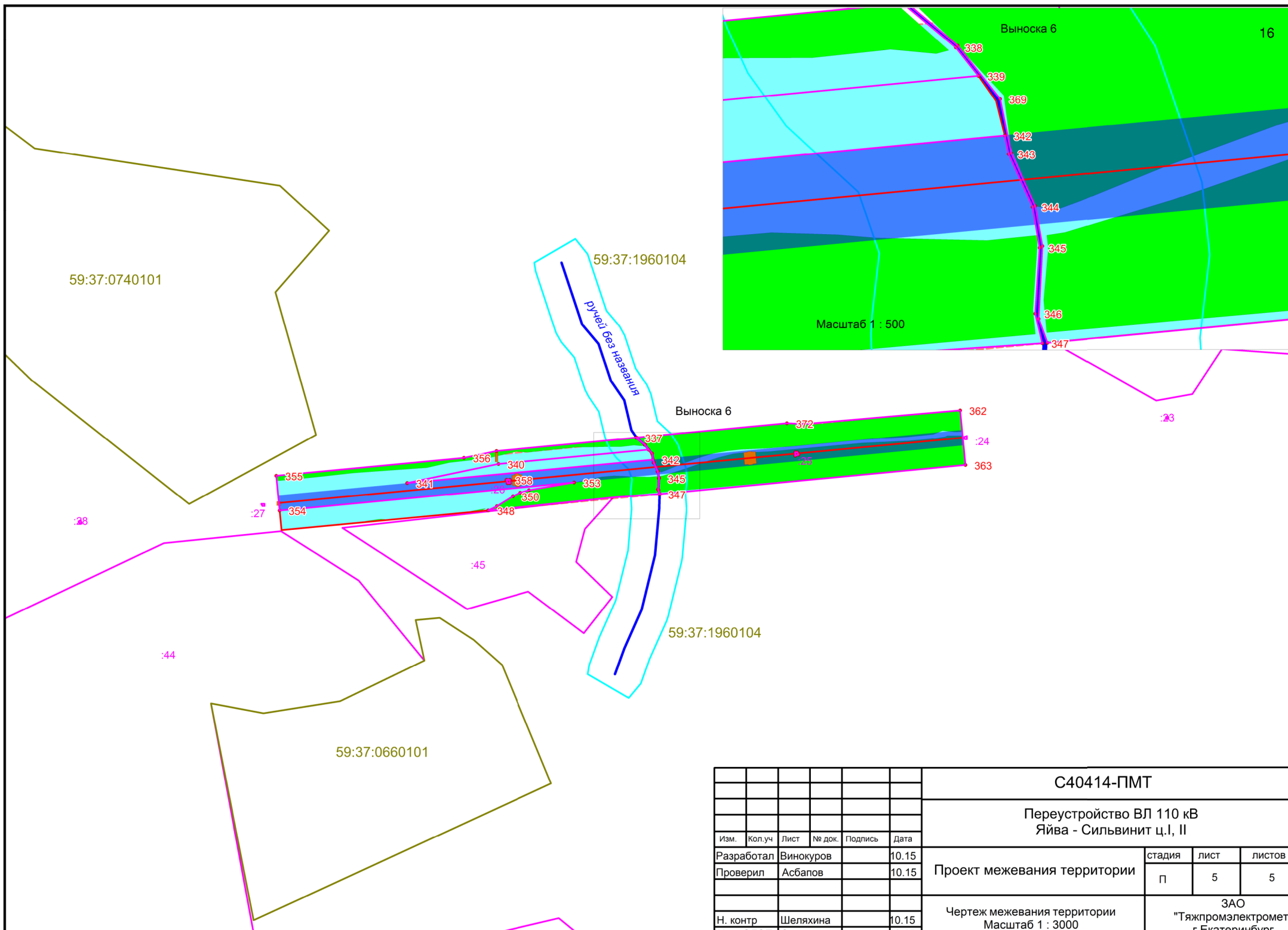
Переустройство ВЛ 110 кВ
Яйва - Сильвинит ц.І, ІІ

Проект межевания территории

стадия	лист	листов
п	4	5

Чертеж межевания территории
Масштаб 1 : 3000

ЗАО
"Тяжпромэлектромет"



						С40414-ПМТ			
						Переустройство ВЛ 110 кВ Яйва - Сильвинит ц.І, ІІ			
Изм.	Кол.уч	Лист	№ док.	Подпись	Дата	Проект межевания территории	стадия	лист	листов
Разработал	Винокуров				10.15		п	5	5
Проверил	Асбапов				10.15				
Н. контр	Шеляхина				10.15	Чертеж межевания территории Масштаб 1 : 3000		ЗАО "Тяжпромэлектромет Б.Букотинбург	

С40414-ПМ. Экспликация земельных отводов по проекту межевания территории

Кадастровый номер	Категория земель	Цель	Местоположение, адрес	вид права	Землепользователь	площадь обременения на земельный участок для строительства ЛЭП, м2		площадь обременения на земельный участок под охранную зону ЛЭП, м2	Площадь изъятия из земельного участка под опоры ЛЭП
						Всего	в т.ч. Под вырубку леса		
59:37:2010101:1	Земли лесного фонда	использование лесов в соответствии с Лесным кодексом Российской Федерации	Пермский край, Усольский муниципальный р-н, Березниковское лесничество, Пригородное участковое лесничество		ГОСУДАРСТВЕННОЕ КРАЕВОЕ УЧРЕЖДЕНИЕ «БЕРЕЗНИКОВСКОЕ ЛЕСНИЧЕСТВО»	70006	68681	73114	457
59:00:0000000:7713	Земли лесного фонда	для строительства подъездной автодороги к третьей категории к Талицкому ГОКу	Пермский край, Усольский муниципальный р-н, Березниковское лесничество, Пригородное участковое лесничество	аренда	ЗАО "Верхнекамская Калийная Компания"	613	-	1750	-
59:37:0000000:1221	земли промышленности, энергетики, транспорта, связи, радиовещания, телевидения, информатики, земли для обеспечения космической д	для строительства подъездной автодороги к третьей категории к Талицкому ГОКу	Пермский край, Усольский муниципальный р-н	аренда	ЗАО "Верхнекамская Калийная Компания"	112	-	818	-
59:37:1960104:38	Земли сельскохозяйственного назначения	Для сельскохозяйственного использования	Усольский р-н, край Пермский, р-н Усольский	Собственность	Седельский Павел Николаевич	624	600	625	-
59:37:2000101:1	Земли лесного фонда	использование лесов в соответствии с Лесным кодексом Российской Федерации	Пермский край, Усольский муниципальный р-н, Березниковское лесничество, Пригородное участковое лесничество		ГОСУДАРСТВЕННОЕ КРАЕВОЕ УЧРЕЖДЕНИЕ «БЕРЕЗНИКОВСКОЕ ЛЕСНИЧЕСТВО»	37891	37162	38653	162
в кадастровом квартале 59:37:1960104			Пермский край, Усольский муниципальный р-н			144089	113291	156388	940
итого по Усольскому муниципальному району						253335	219734	271348	1559
59:03:0700047:160	Земли населенных пунктов	строительство водозабора Талицкого горно-обогатительного комплекса	г.Березники	аренда	ЗАО "Верхнекамская Калийная Компания"	14330	14329	14363	108
59:03:0700047:94	Земли населенных пунктов	строительство промышленной площадки Талицкого ГОК	г.Березники	аренда	ЗАО "Верхнекамская Калийная Компания"	2451	-	7466	84
в кадастровом квартале 59:03:0700047	Земли населенных пунктов		г.Березники		Администрация г. Березники	31737	30164	32945	319
итого по МО г.Березники						48518	44493	54774	511
Всего по проекту:						301853	264227	326122	2070

Ведомость координат к чертежу межевания территории
Система координат – МСК-59

№ точки	Координаты		№ точки	Координаты	
	X	Y		X	Y
1	663040,16	2276625,98	68	663039,60	2276630,15
2	663038,80	2276630,16	69	663040,39	2276627,94
3	663037,96	2276632,12	70	663040,88	2276625,63
4	663024,08	2276631,69	71	663036,88	2276623,30
5	663026,50	2276649,78	72	663032,56	2276621,48
6	662640,55	2276638,09	73	663032,87	2276617,95
7	662726,75	2276759,01	74	663056,40	2276618,59
8	662779,89	2276868,54	75	663054,55	2276613,94
9	662750,76	2276849,72	76	663051,60	2276606,50
10	662787,50	2276925,44	77	663048,90	2276603,80
11	662842,75	2276980,07	78	663046,00	2276603,43
12	662832,91	2276990,03	79	663038,38	2276605,91
13	662775,94	2276933,71	80	663033,55	2276606,79
14	662729,45	2276837,88	81	663030,56	2276604,27
15	662724,03	2276833,69	82	663027,69	2276601,47
16	662720,16	2276830,51	83	663026,76	2276599,76
17	662717,45	2276827,60	84	663142,10	2276603,25
18	662716,82	2276826,55			
19	662705,40	2276829,56	85	664059,15	2277321,78
20	662683,60	2276784,61	86	664058,80	2277324,33
21	662579,68	2276638,86	87	664056,93	2277332,51
22	662589,18	2276617,56	88	664057,77	2277345,80
23	662559,66	2276586,67	89	664056,79	2277351,92
24	662375,59	2276161,06	90	664054,05	2277354,92
25	662421,47	2276141,19	91	664053,59	2277359,58
26	662601,99	2276558,60	92	664052,64	2277365,63
27	662629,84	2276587,74	93	664047,57	2277370,23
28	663015,11	2276599,41	94	664039,70	2277370,07
29	663016,78	2276608,54	95	663491,31	2276940,39
30	663028,18	2276615,57	96	663489,87	2276928,25
31	663028,45	2276617,82	97	663490,37	2276916,78
32	663031,95	2276617,92	98	663484,67	2276912,32
33	663032,33	2276622,11	99	663485,51	2276908,12
34	663036,37	2276623,79	100	663482,36	2276901,30
35	663037,67	2276624,46	101	663482,43	2276900,49
			102	663484,14	2276896,02
36	662648,00	2276727,00	103	663484,50	2276894,40
37	662646,00	2276728,00	104	663496,45	2276903,76
38	662645,00	2276726,00	105	663498,01	2276901,98
39	662647,00	2276725,00	106	663501,34	2276895,87
			107	663504,89	2276887,51
40	662498,00	2276380,00			
41	662496,00	2276381,00	108	664802,43	2277558,09
42	662495,00	2276379,00	109	664796,29	2277560,04
43	662497,00	2276378,00	110	664770,18	2277560,84
			111	664772,57	2277557,48
44	662593,00	2276599,00	112	664774,33	2277555,69
45	662591,00	2276600,00	113	664733,04	2277572,94
46	662590,00	2276598,00	114	664733,36	2277573,46
47	662592,00	2276597,00	115	664741,95	2277571,65
			116	664756,26	2277571,44
48	663489,15	2276875,17	117	664757,38	2277575,76
49	663483,61	2276888,17	118	664760,26	2277574,38
50	663482,53	2276892,86	119	664767,21	2277574,40
51	663483,97	2276893,99	120	664774,71	2277575,57
52	663483,94	2276894,51	121	664692,77	2277608,69
53	663481,43	2276900,24	122	664685,99	2277591,87
54	663481,28	2276901,46	123	664618,95	2277618,87
55	663485,11	2276908,44	124	664636,95	2277615,11
56	663484,19	2276911,94	125	664641,92	2277615,09
57	663481,49	2276909,83	126	664644,56	2277615,65
58	663480,19	2276920,16	127	664644,37	2277616,63
59	663478,29	2276930,19	128	664626,29	2277622,12
60	663124,19	2276652,74	129	664624,48	2277625,66
61	663050,20	2276650,50	130	664623,59	2277636,66
62	663050,40	2276648,36	131	664551,00	2277666,00
63	663058,09	2276644,17	132	664516,31	2277679,98
64	663058,87	2276640,47	133	664543,61	2277701,37
65	663055,41	2276633,54	134	664530,67	2277714,10
66	663055,54	2276632,65	135	664542,15	2277723,09
67	663038,56	2276632,13	136	664553,66	2277709,25

Ведомость координат к чертежу межевания территории
Система координат – МСК-59

№ точки	Координаты		№ точки	Координаты	
	X	Y		X	Y
137	664697,91	2277822,27	207	664055,81	2277372,51
138	664705,57	2277874,53	208	664051,82	2277379,56
139	664686,81	2277870,64	209	664043,09	2277372,72
140	664688,86	2277884,65	210	664048,53	2277372,90
141	664681,62	2277885,84			
142	664676,63	2277874,32	211	664720,68	2277977,67
143	664675,79	2277873,82	212	664649,50	2278011,94
144	664666,69	2277870,72	213	664647,98	2278012,67
145	664665,65	2277869,56	214	664627,14	2278002,72
146	664664,02	2277866,21	215	664578,05	2278026,35
147	664662,78	2277864,97	216	664598,50	2278036,49
148	664660,58	2277865,05	217	664018,39	2278315,70
149	664661,65	2277860,49	218	663978,72	2278384,29
150	664661,01	2277860,51	219	663964,25	2278373,36
151	664646,84	2277864,85	220	663961,02	2278378,94
152	664646,35	2277864,58	221	663975,29	2278390,22
153	664641,99	2277865,49	222	663958,31	2278419,57
154	664646,64	2277845,62	223	663946,07	2278416,71
155	664519,50	2277746,01	224	663942,55	2278417,67
156	664525,69	2277741,98	225	663938,98	2278424,97
157	664533,00	2277733,71	226	663938,97	2278432,13
158	664522,55	2277725,52	227	663941,49	2278434,86
159	664519,59	2277731,56	228	663947,14	2278438,88
160	664515,04	2277736,86	229	663816,74	2278664,36
161	664510,97	2277739,33	230	663637,77	2278730,55
162	664465,10	2277703,38	231	663624,02	2278785,99
163	664447,81	2277689,83	232	663607,26	2278778,79
164	664466,80	2277681,88	233	663606,48	2278781,94
165	664446,59	2277666,11	234	663623,24	2278789,13
166	664432,45	2277664,96	235	663603,17	2278870,09
167	664421,92	2277669,54	236	663640,04	2278955,00
168	664330,82	2277598,17	237	663635,70	2278956,33
169	664342,95	2277585,28	238	663627,95	2278955,08
170	664312,51	2277561,54	239	663627,36	2278955,19
171	664309,61	2277572,56	240	663624,61	2278958,25
172	664303,59	2277576,83	241	663623,03	2278961,02
173	664053,91	2277381,20	242	663619,49	2278964,84
174	664053,92	2277381,20	243	663607,42	2278960,22
175	664057,90	2277371,60	244	663596,85	2278956,05
176	664057,19	2277370,33	245	663590,50	2278955,48
177	664055,93	2277370,13	246	663587,04	2278958,48
178	664048,56	2277370,63	247	663587,03	2278958,48
179	664052,99	2277366,21	248	663555,51	2278885,88
180	664054,25	2277361,31	249	663493,32	2278815,48
181	664054,85	2277355,41	250	663509,86	2278769,76
182	664057,67	2277352,12	251	663518,36	2278787,14
183	664059,58	2277346,99	252	663519,95	2278794,78
184	664058,32	2277332,71	253	663538,45	2278743,62
185	664060,15	2277324,69	254	663527,84	2278736,07
186	664060,43	2277322,79	255	663523,76	2278731,32
187	664214,18	2277443,25	256	663535,80	2278698,02
188	664210,81	2277451,90	257	663610,51	2278687,33
189	664211,47	2277464,03	258	663782,49	2278623,72
190	664223,01	2277473,11	259	663935,36	2278359,38
191	664237,95	2277475,74	260	663949,69	2278370,58
192	664241,35	2277473,33	261	663952,82	2278365,15
193	664239,98	2277463,47	262	663938,10	2278354,65
194	664327,48	2277532,02	263	663982,82	2278277,33
195	664323,03	2277538,22	264	664406,44	2278073,44
196	664319,06	2277546,94	265	664412,10	2278077,81
197	664327,82	2277553,88	266	664416,72	2278081,57
198	664338,29	2277540,49	267	664419,87	2278082,53
199	664476,26	2277648,60	268	664422,75	2278080,20
200	664483,39	2277639,50	269	664439,20	2278057,67
201	664532,00	2277619,00	270	664541,87	2278008,25
202	664595,65	2277593,75	271	664562,16	2278018,46
203	664602,37	2277610,45	272	664611,06	2277994,92
204	664616,94	2277604,59	273	664591,67	2277984,28
205	664610,22	2277587,88	274	664617,04	2277972,07
206	664785,94	2277517,15	275	664641,33	2277868,29
			276	664645,36	2277867,41

Ведомость координат к чертежу межевания территории
Система координат – МСК-59

№ точки	Координаты		№ точки	Координаты	
	X	Y		X	Y
277	664650,14	2277872,88	342	663975,44	2280187,08
278	664654,53	2277890,88	343	663972,64	2280187,66
279	664660,25	2277866,47	344	663964,60	2280191,31
280	664663,23	2277866,47	345	663958,38	2280192,37
281	664663,50	2277866,85	346	663948,42	2280191,70
282	664664,69	2277870,62	347	663943,90	2280192,79
283	664672,87	2277874,00	348	663928,96	2280036,22
284	664663,43	2277914,32	349	663932,94	2280044,15
285	664665,04	2277918,40	350	663941,99	2280058,92
286	664667,28	2277920,39	351	663945,26	2280065,92
287	664669,82	2277921,55	352	663947,50	2280073,90
288	664673,81	2277921,39	353	663954,60	2280115,05
289	664679,81	2277919,44	354	663928,87	2279845,78
290	664673,17	2277874,13	355	663960,73	2279842,72
291	664676,02	2277875,31	356	663977,08	2280014,10
292	664680,32	2277887,07	357	663983,32	2280043,73
293	664681,35	2277887,38			
294	664689,04	2277885,85	358	663957,00	2280053,00
295	664693,25	2277914,60	359	663957,00	2280056,00
296	664701,19	2277912,17	360	663954,00	2280056,00
297	664711,32	2277913,80	361	663954,00	2280054,00
298	663571,00	2278857,00	362	664020,35	2280467,67
299	663568,00	2278858,00	363	663970,58	2280472,50
300	663567,00	2278855,00	364	663943,97	2280193,54
301	663570,00	2278854,00	365	663947,63	2280192,21
			366	663958,64	2280192,79
302	663594,24	2278773,14	367	663964,76	2280191,68
303	663593,45	2278776,29	368	663972,76	2280188,04
304	663576,76	2278768,84	369	663980,99	2280186,35
305	663564,06	2278820,04	370	663989,11	2280179,90
306	663553,23	2278807,77	371	663995,53	2280172,19
307	663553,44	2278813,33	372	664008,58	2280309,38
308	663553,97	2278815,20	373	664007,92	2280325,33
309	663573,98	2278854,85			
310	663573,28	2278857,65	374	663982,00	2280317,00
301	663570,00	2278854,00	375	663982,00	2280319,00
311	663529,87	2278808,52	376	663980,00	2280320,00
312	663550,41	2278751,73	377	663979,00	2280317,00
313	663559,16	2278757,57			
314	663566,28	2278760,77			
315	663572,61	2278743,26			
316	663583,49	2278741,70			
317	663577,51	2278765,80			
318	663701,09	2279095,61			
319	663655,23	2279115,52			
320	663612,83	2279017,89			
321	663629,35	2279010,72			
322	663620,20	2278989,67			
323	663603,69	2278996,84			
324	663588,66	2278962,22			
325	663589,16	2278961,84			
326	663590,81	2278956,44			
327	663595,74	2278956,92			
328	663608,11	2278961,83			
329	663619,75	2278966,36			
330	663628,11	2278956,47			
331	663636,02	2278957,42			
332	663640,39	2278955,81			
333	663671,00	2279089,00			
334	663669,00	2279090,00			
335	663668,00	2279088,00			
336	663670,00	2279087,00			
337	663995,48	2280171,60			
338	663988,83	2280179,62			
339	663984,51	2280183,04			
340	663971,44	2280045,52			
341	663954,10	2279962,25			