



ПРАВИТЕЛЬСТВО ПЕРМСКОГО КРАЯ

ПОСТАНОВЛЕНИЕ

20.08.2015

№ 549-П

Об утверждении проекта планировки территории, содержащего проект межевания территории, в целях размещения объекта «ВЛ-220 кВ «Яйвинская ГРЭС – Северная III цепь» для обеспечения нужд Талицкого горно-обогатительного комплекса»

В соответствии со статьей 45 Градостроительного кодекса Российской Федерации, пунктом 2 части 2 статьи 5 Закона Пермского края от 14 сентября 2011 г. № 805-ПК «О градостроительной деятельности в Пермском крае»

Правительство Пермского края ПОСТАНОВЛЯЕТ:

1. Утвердить прилагаемый проект планировки территории, содержащий проект межевания территории, в целях размещения объекта «ВЛ-220 кВ «Яйвинская ГРЭС – Северная III цепь» для обеспечения нужд Талицкого горно-обогатительного комплекса».

2. Министерству строительства и жилищно-коммунального хозяйства Пермского края в течение 7 дней со дня вступления в силу настоящего постановления направить утвержденный проект планировки территории, содержащий проект межевания территории, в целях размещения объекта «ВЛ-220 кВ «Яйвинская ГРЭС – Северная III цепь» для обеспечения нужд Талицкого горно-обогатительного комплекса» главе города Березники, главе Троицкого сельского поселения, входящего в состав Усольского муниципального района Пермского края, применительно к территориям которых принято настоящее постановление.

3. Настоящее постановление вступает в силу через 10 дней после дня его официального опубликования.

4. Контроль за исполнением постановления возложить на заместителя председателя Правительства Пермского края Демченко О.В.

Председатель Правительства
Пермского края


Г.П. Тушнолобов

УТВЕРЖДЕН
постановлением
Правительства Пермского края
от 20.08.2015 № 549-п

**ПРОЕКТ ПЛАНИРОВКИ ТЕРРИТОРИИ,
СОДЕРЖАЩИЙ ПРОЕКТ МЕЖЕВАНИЯ ТЕРРИТОРИИ,**
в целях размещения объекта «ВЛ-220 кВ «Яйвинская ГРЭС – Северная III
цепь» для обеспечения нужд Талицкого горно-обогатительного комплекса»

РОССИЙСКАЯ ФЕДЕРАЦИЯ
Закрытое акционерное общество



Заказчик: ЗАО «Верхнекамская
калийная компания» г. Березники

**ПРОЕКТ ПЛАНИРОВКИ ТЕРРИТОРИИ, СОДЕРЖАЩИЙ
ПРОЕКТ МЕЖЕВАНИЯ ТЕРРИТОРИИ, В ЦЕЛЯХ
РАЗМЕЩЕНИЯ ОБЪЕКТА**

**«ВЛ-220 кВ «Яйвинская ГРЭС – Северная
III цепь» для обеспечения нужд Талицкого
горно-обогатительного комплекса»**

Том 1
Основная часть проекта планировки территории

С40302-ППТ

Размножение и передача документации другим лицам, выполнение на ее основе другой технической документации возможно только с согласия ЗАО «Тяжпромэлектромет».

Состав документации по планировке территории

№ п/п	Наименование документа	Шифр документа	Примечание
1	2	3	4
Том 1. Основная часть проекта планировки территории			
1.1.	Пояснительная записка	C40302–ПП/УП	
1.2.	Чертежи планировки территории		
Чертеж 1. Красные линии			
1.2.1.	Разбивочный чертеж красных линий <i>Масштаб 1:5 000.</i>	C40302–ПП/УП.1	Листы 1-5
Основной чертеж проекта планировки			
1.2.2.	Элементы планировочной структуры, зоны размещения объектов капитального строительства (основной чертеж проекта планировки) <i>Масштаб 1:3 000.</i>	C40302–ПП/УП.2	Листы 1-10
Проект межевания территории			
1.3.	Проект межевания территории. Пояснительная записка.	C40302–ПМ/УМ	
1.4.	Чертежи проекта межевания		
1.4.1.	Чертеж межевания территории <i>Масштаб 1:5 000.</i>	C40302–ПМ/1	Листы 1-2
Том 2. Материалы по обоснованию проекта планировки территории.			
2.1.	Пояснительная записка	C40302–ПП	
2.2.	Схемы материалов по обоснованию проекта планировки		
2.2.1	Ситуационный план. Масштаб 1:100 000	C40302–ПП/02	
2.2.2.	Использование территории в период подготовки проекта планировки территории. Схема размещения территории проектируемого линейного объекта в структуре муниципальных образований с отображением основных планировочных элементов – границ территорий муниципальных образований и населенных пунктов, транспортно - коммуникационных связей. <i>Масштаб 1:35 000</i>	C40302–ПП/02.01	Лист 1
2.2.3.	План красных линий. Взаимосвязь с существующими элементами планировочной структуры. <i>Масштаб 1:5 000</i>	C40302–ПП/02.02	Лист 1-5
2.2.4.	Вертикальная планировка и инженерная подготовка территории. <i>Масштаб 1:5 000</i>	C40302–ПП/02.03	Листы 1-5
2.2.5.	Зоны с особыми условиями использования территории. <i>Масштаб 1:50 000</i>	C40302–ПП/02.04	Лист 1-2

Содержание

Раздел	Наименование	Страница
1	Исходно-разрешительная документация	1
2	Сведения о линейном объекте и его краткая характеристика	3
3	Сведения о размещении линейного объекта на осваиваемой территории	12
4	Принципиальные мероприятия, необходимые для освоения территории	16
5	Сведения о соответствии разработанной документации требованиям законодательства о градостроительной деятельности	19

Раздел 1. «Исходно-разрешительная документация»

Основание для разработки проекта планировки и межевания территории:

- распоряжение Правительства Пермского края от 15.07.2014г. № 174-рп «О подготовке проекта планировки территории, содержащего проект межевания территории, в целях размещения объекта «Строительство ВЛ - 220кВ «Яйва-Урал - Северная для обеспечения нужд Талицкого горно-обогатительного комплекса»;

-распоряжение Правительства Пермского края от 20.02.2015г. №42-рп «О внесении изменений в распоряжение правительства Пермского края от 15.07.2014г. № 174-рп «О подготовке проекта планировки территории, содержащего проект межевания территории, в целях размещения объекта «Строительство ВЛ – 220 кВ «Яйва-Урал-Северная» для обеспечения нужд Талицкого горно-обогатительного комплекса»;

-договор № ЕТ 1528 от 16.10.2014г. между ЗАО «Верхнекамская Калийная Компания» и ЗАО «Тяжпромэлектромет» на выполнение проектной и рабочей документации по объекту «Шлейфовый заход 2 цепной ВЛ-220 кВ, ориентировочной протяженностью 13км (ВЛ - 220 кВ Яйвинская ГРЭС - Северная III цепь) для обеспечения электроснабжения ПС 220/10/6 кВ ПС «Урал»;

-схема территориального планирования Пермского края, утвержденная постановлением правительства Пермского края № 780-п от 27.10.2009г.

Исходные данные и условия для подготовки проекта планировки и межевания территории:

-техническое задание на проектирование по объекту «Шлейфовый заход 2 цепной ВЛ - 220 кВ, ориентировочной протяженностью 13км (ВЛ - 220 кВ Яйвинская ГРЭС - Северная III цепь) для обеспечения электроснабжения ПС 220/10/6 кВ ПС «Урал».

-технические условия на технологическое присоединение электроустановок ЗАО «Верхнекамская Калийная Компания» к электрическим сетям ОАО «ФСК ЕЭС», выданные ОАО «ФСК ЕЭС» от 02.07.2014г., утвержденные заместителем председателя правления ОАО «ФСК ЕЭС» А.В. Мольским;

- изменения в технические условия № 1 на технологическое присоединение электроустановок ЗАО «Верхнекамская Калийная Компания» к электрическим сетям ОАО «ФСК ЕЭС», выданные ОАО «ФСК ЕЭС» от 17 ноября 2014 г.,

утвержденные Заместителем Председателя Правления ОАО «ФСК ЕЭС» А.В. Мольским;

- проектная документация по инженерно-геодезическим, инженерно-геологическим, и инженерно-гидрометеорологическим изысканиям на объекте: «Шлейфовый заход 2 цепной ВЛ - 220 кВ, ориентировочной протяженностью 13 километров (ВЛ - 220 кВ Яйвинская ГРЭС – Северная III цепь), для обеспечения электроснабжения ПС 220 кВ Урал», выполненный ООО НПЦ «Меридиан - Маркет» в 2015 г.:

- правила землепользования и застройки г. Березники;

- схема территориального планирования Усольского муниципального района Пермского края;

- генеральный план Троицкого сельского поселения Усольского муниципального района Пермского края;

- кадастровый план территории;

- письмо Министерства природных ресурсов, лесного хозяйства и экологии Пермского края № СЭД-30-01—25.3-31 от 26.01.2015г. об отсутствии особо охраняемых природных территорий на месте предполагаемого строительства;

- письмо Министерства культуры, молодежной политики и массовых коммуникаций Пермского края № СЭД-27-01-35-08-53 от 20.01.2015г. об отсутствии объектов культурного наследия, включенных в единый государственный реестр, на месте предполагаемого строительства.

Раздел 2. «Сведения о линейном объекте и его краткая характеристика»

Сведения об определении уровня (значения) линейного объекта (федерального значения, регионального значения, местного значения):

Линейный объект «Шлейфовый заход 2 цепной ВЛ - 220 кВ, ориентировочной протяженностью 13км (ВЛ - 220 кВ Яйвинская ГРЭС - Северная III цепь) для обеспечения электроснабжения ПС 220/10/6 кВ ПС «Урал» предназначен для электроснабжения потребителей горно-обогатительного комбината на Талицком участке Верхнекамского месторождения калийно-магниевых солей, является объектом регионального значения.

Проектом предусматриваются две волоконно-оптические линии связи (ВОЛС) по всей протяженности шлейфового захода:

- подвеска оптоволоконного самонесущего кабеля (ОКСН);
- подвеска оптоволоконного кабеля, встроенного в грозозащитный сталеалюминиевый трос (ОКГТ).

-характеристика трассы линейного объекта, района его строительства, описание полосы отвода и мест расположения на трассе зданий, строений и сооружений, проектируемых в составе линейного объекта и обеспечивающих его функционирование:

Климат

Климат района континентальный, характеризуется суровой продолжительной и многоснежной зимой и прохладным коротким летом. Весна и осень короткие с резкими изменениями температуры воздуха. Зимой рассматриваемая территория находится под преимущественным влиянием сибирского антициклона. Наблюдаются частые вторжения холодных масс с севера, а также прорывы южных циклонов.

Летом территория находится, в основном, в области низкого давления и подвержена воздействию трех центров действия атмосферы: Азорского антициклона, Исландского минимума и максимума над Северным Ледовитым океаном.

Зимний тип погоды устанавливается с момента образования устойчивого снежного покрова и продолжается до его разрушения. В отдельные дни наблюдаются более сильные морозы, чаще всего в период притока холодных масс воздуха из Сибири. Вместе с тем в зимние месяцы возможны

положительные температуры. Потепление связано с приносом морских масс умеренных широт и теплых континентальных масс умеренных широт.

Весна устанавливается в третьей декаде апреля и длится сезон до начала июня. Продолжительность весеннего периода составляет около 66 дней. Весной увеличивается скорость ветра. Особенно сильными бывают ветры северного, северо-западного и южного направлений. Их скорость превышает 10 м/с.

Установление лета происходит во второй декаде июня. Лето короткое и довольно теплое. Летом преобладающее направление ветра – южное и северо-западное. Летом выпадает наибольшее количество атмосферных осадков. Наибольшее количество осадков приходится на июль.

Осень на территории устанавливается в среднем 4 сентября. Осенью число дней с осадками увеличивается, а количество осадков уменьшается за счет ослабления их интенсивности. Скорость ветра значительно возрастает, достигая наибольших значений в октябре. Осенью возможны все атмосферные явления, наблюдаемые в течение года.

Преобладающими направлениями ветров в районе прохождения ВЛ - 220 кВ в течение года являются ветры южного направления.

По ГОСТ 16350-80 климат района изысканий классифицируется как «умеренно-холодный».

Для характеристики района использованы многолетние данные, полученные по метеостанции Березники метеостанции Чердынь, с использованием СНиП 23-01-99* «Строительная климатология» и СП 131.13330.2012 «Строительная климатология».

Согласно СП 131.13330.2012 и СП 131.13330.2012 район строительства ВЛ - 220 кВ относится к строительно-климатическому подрайону IV.

Расчетные температуры воздуха округляются до значений, кратных пяти (ПУЭ изд.7 п.2.5.51), и составляют:

- | | |
|-----------------|-------------|
| - среднегодовая | 0,0°С; |
| - максимальная | плюс 35°С; |
| - минимальная | минус 50°С. |

Нормативные скоростные напоры ветра на высоте до 10 м составляют:

- | | |
|----------------|-----------|
| - максимальный | 0,50 кПа; |
| - при гололеде | 0,16 кПа. |

Район по гололеду – третий, нормативная толщина стенки гололёда – 20мм.

Район по пляске проводов – умеренный.

Среднее число дней с грозой – 24 дня.

Средняя годовая продолжительность гроз 51 час.

Региональный коэффициент по ветру – 1,0.

Региональный коэффициент по гололеду – 1,0.

Степень загрязнения атмосферы – третья (длина пути утечки внешней изоляции 2,5 см/кВ).

Географическое положение

Пермский край расположен на северо-востоке Восточно-Европейской равнины и на западных склонах Среднего и Северного Урала. На севере он граничит с Республикой Коми, на западе - с Коми-Пермяцким автономным округом, с Кировской областью и Удмуртской республикой, на юге - с Республикой Башкортостан, на востоке - со Свердловской областью.

Участок изысканий работ расположен на территории Талицкого участка в г. Березники. Рельеф местности изрезан оврагами, реками, ручьями с глубокими долинами и крутыми склонами.

Гидрографическая сеть представлена р. Яйва, р. Талица, р. Извер и большим количеством ручьёв. В географическом отношении район относится к западным склонам Среднего Урала, представляющего собой среднегорный район со сложным рельефом. Большая часть территории представлена предгорными ландшафтами, покрытыми смешанным лесом.

Начало трассы ВЛ - 220 кВ в 12 километрах к северо-востоку от г. Березники, конец в двух километрах южнее п. Железнодорожный.

Инженерно-геологическая характеристика

Участок работ характеризуется развитием грунтов различного генезиса и литологического состава. На исследуемой площади встречены породы палеозойского возраста (PZ), представленные верхнепермскими (P₂) песчаниками, реже аргиллитами. В соответствии с п.8 СП 11-105-97 часть III в разрезе скальных грунтов выделяется трещиноватая зона, представленная выветрелой скалой. Разделение элювиальных и делювиальных грунтов на разные генетические типы и отдельные слои (ИГЭ) практически затруднено из-за маломощности слоев, неравномерного чередования по разрезу окатанных и неокатанных частиц разного размера, практически одинаковой окраски грунтов,

схожести структурно-текстурных особенностей и характеристик грунтов, что позволило объединить их в единый нерасчлененный комплекс отложений.

Вышеперечисленные отложения с учетом происхождения, геолого-литологического строения, текстурно-структурных особенностей разделены на инженерно-геологические элементы (ИГЭ), описание которых приведено ниже.

Элювиально-делювиальные отложения (e-dQ)

ИГЭ-1 Глина тугопластичная, коричневого цвета. Встречена практически повсеместно (кроме скв№4) в верхней части разреза в виде слоя, выдержанного по мощности и простиранию. Мощность глин тугопластичных 2,2-5,5 м.

Скальные грунты (P₂)

ИГЭ-2 Скальный грунт песчаников сильновыветрелых, сильнотрещиноватых (рухляк). Встречен повсеместно на глубине от 0,0 м (скв№4) до 5,5 м. Мощность слоя 1,5-3,0 м.

ИГЭ-3 Скальный грунт песчаников средневыветрелых, сильнотрещиноватых, керна в виде обломков размером 3-7 см. Встречен повсеместно на глубине 1,5-8,0 м. Мощность 4,5-9,1 м.

ИГЭ-4 Скальный грунт песчаников, средневыветрелых трещиноватых. Керна в виде обломков размером 5-9 см. Вскрыт повсеместно на глубине 11,0-14,0 м. Вскрытая мощность слоя 3,0-6,0 м.

В изученном до глубины 17,0 м разрезе участка изысканий встречены песчаники различной степени выветрелости, трещиноватости и прочности, перекрытые с поверхности нерасчлененными элювиально-делювиальными отложениями, представленными глинами тугопластичными, реже полутвердой консистенции, с различным процентным содержанием крупнообломочных включений.

Исследуемый участок находится в пределах развития безнапорного трещинно-грунтового водоносного горизонта, приуроченного к трещиноватой зонескальных грунтов и остаточной трещиноватости в элювиальных образованиях коры выветривания коренных пород. Мощность водоносного горизонта определяется мощностью зоны региональной трещиноватости и согласно фондовым материалам уровень подземных вод залегает на глубине порядка 20-25 м. Питание горизонта осуществляется за счёт инфильтрации атмосферных осадков, основной объём питания – весной в период снеготаяния.

На исследуемом участке подземные воды на момент изысканий (январь

2015 г) до глубины 17,0 м зафиксированы не были.

По гидрогеологическим параметрам территория является потенциально подтопляемой.

Сведения о линейном объекте с указанием наименования, назначения и месторасположения начального и конечного пунктов линейного объекта (категория, протяженность, проектная мощность, пропускная способность, грузонапряженность, интенсивность движения)

Начало трассы «ВЛ - 220 кВ Яйвинская ГРЭС – Северная III цепь для обеспечения нужд Талицкого горно-обогатительного комплекса» в 12 километрах к северо-востоку от г. Березники, конец в двух километрах южнее п. Железнодорожный.

Общая протяженность шлейфового захода ВЛ - 220 кВ составляет около 10,9 км. Проектом предусматриваются две волоконно-оптические линии связи (ВОЛС) по всей протяженности шлейфового захода:

- подвеска оптоволоконного самонесущего кабеля (ОКСН);
- подвеска оптоволоконного кабеля, встроенного в грозозащитный сталеалюминиевый трос (ОКГТ).

Проектируемая линия электропередачи напряжением 220 кВ и ВОЛС-ВЛ относятся к II (нормальному) уровню ответственности (Федеральный закон РФ от 30 декабря 2009 г. № 384-ФЗ "Технический регламент о безопасности зданий и сооружений" ст. 4 п. 7, 8, 9, 10; Градостроительный кодекс РФ от 29 декабря 2004 г. № 190-ФЗ ст. 48_1 п. 3, 4 ч.1; Федеральный закон РФ от 07 июля 2003 г. № 126-ФЗ «О связи» ст.2 п.14_1).

На проектируемом шлейфовом заходе ВЛ - 220 кВ к подвеске принимается сталеалюминиевый провод марки АС400/51 по ГОСТ 839-80.

Защита от прямых ударов молнии выполнена подвеской по всей длине трассы грозозащитного троса со встроенным оптоволоконным кабелем (ОКГТ). Защита подходов к ПС Урал осуществляется подвеской дополнительно второго грозозащитного троса марки 11,0-МЗ-В-ОЖ-Н-Р по СТО 71915393-ТУ 062-2008.

Суммарная передаваемая мощность по проектируемым ЛЭП составляет 64 МВт. Максимальный рабочий ток составляет 305 А по ВЛ - 220 кВ Северная – Урал и 484 А по КВЛ - 220 кВ КамаКалий – Урал.

Технико-экономические показатели ВЛ - 220 кВ и ВОЛС - ВЛ

Таблица

№ п/п	Наименование	Ед. изм.	Количество
1	Напряжение	кВ	220
2	Протяженность ВЛ - 220 кВ	км	10,9
3	Район климатических условий: по ветру по гололеду	-	II III
4	Количество цепей на линии ВЛ - 220 кВ	-	2
5	Конструкция и марка провода ВЛ - 220 кВ	-	1х400/51
6	Провод АС 400/51	т/км	85,7/57,5
7	Грозотрос сталеалюминевый 11,0-МЗ-В-ОЖ-Н-Р	т/км	2,5/3,6
8	Грозотрос сталеалюминевый со встроенным оптоволоконным кабелем ОКГТ-с-1-32(G.652)-14/69	т/км	4,6/9,5
9	Кабель оптоволоконный самонесущий ОКЛЖ-Т-01	т/км	1,05/10,1
10	Муфта МОПГ-М-2/64-4КС16465	шт.	7
11	Барабан для ВОК БШ-3-3	шт.	7
12	Количество пересечений	шт.	70
13	Всего опор	шт./т	54/703,304
14	Железобетонные фундаменты:	м ³	406,08
15	Металлоконструкции фундаментов	т	0,919
16	Металлоконструкции знаков	шт./т	0,227
17	Щебень	м ³	565,0
18	Битум БН70/30	т	9,2
19	Стоимость строительства ВЛ - 220 кВ	млн.руб.	см. том смет

Сведения об основных технологических операциях линейного объекта в зависимости от его назначения, основные параметры продольного профиля и полосы отвода и др.

Линейный объект предназначен для электроснабжения потребителей горно-обогатительного комбината на Талицком участке Верхнекамского месторождения калийно-магниевых солей.

Общая протяженность шлейфового захода ВЛ - 220 кВ составляет около 10,9км.

Площадь отвода во временное пользование на период строительства соответствует для ВЛ - 220 кВ Правилам определения размеров земельных участков для размещения воздушных линий электропередачи и опор линий связи, обслуживающих электрические сети, утвержденных постановлением Правительства РФ от 11.08.2003 N486 и представляет собой полосы земли по всей длине воздушных линий электропередачи, ширина которых превышает расстояние между осями крайних фаз на 2 метра с каждой стороны, что составляет 18 метров для двухцепной ЛЭП, а также «Правил установления охранных зон объектов электросетевого хозяйства и особых условий использования земельных участков, расположенных в границах таких зон», утвержденных Постановлением Правительства Российской Федерации от 24.02.2009 г. № 160 и составляет по 25 м в каждую сторону от крайних проводов линии электропередачи и составляет максимально 63,2 м для двухцепной ВЛ. Общая площадь отвода под строительство ВЛ - 220 кВ – 486027 м².

Вертикальная планировка выполнена исходя из условий максимального сохранения естественного рельефа, почвенного покрова и существующих древесных насаждений, отвода поверхностных вод со скоростями, исключающим возможность эрозии почвы, минимального объема земляных работ с учетом использования вытесняемых грунтов на площадках строительства.

Основным принципом, используемым при разработке схемы вертикально планировки территории, является принятие планировочных отметок земли (красные отметки) обеспечивающих отвод поверхностных вод по естественному рельефу.

Абсолютные отметки земной поверхности в коридоре проектируемой трассы изменяются в пределах 142,0 – 241,0 м.

Планировочные отметки земли для установки опор ЛЭП представлены в таблице.

Опора №	Тип опоры	Пикет	Отметка низ	Отметка верх	Высота
1	У220-2Т+5	ПК 4+16	214,69	230,19	15,50
2	У220-2Т+5	ПК 5+13	208,56	224,06	15,50
3	П220-2Т	ПК 7+05	215,15	235,15	20,00
4	П220-2Т	ПК 9+55	204,64	224,64	20,00
5	У220-2Т+14	ПК 12+19	207,12	231,62	24,50
6	П220-2Т	ПК 14+20	203,04	223,03	20,00
7	У220-2Т+14	ПК 16+16	203,45	227,95	24,50
8	П220-2Т	ПК 18+00	205,06	225,06	20,00
9	П220-2Т	ПК 19+95	210,46	230,46	20,00
10	У220-2Т+5	ПК 21+25	214,00	229,50	15,50
11	П220-2Т	ПК 22+70	210,37	230,37	20,00
12	П220-2Т	ПК 24+40	219,13	239,13	20,00
13	П220-2Т	ПК 25+95	229,69	249,69	20,00
14	П220-2Т	ПК 27+85	235,52	255,52	20,00
15	П220-2Т	ПК 29+60	242,00	262,00	20,00
16	У220-2Т+14	ПК 31+46	240,45	264,95	24,50
17	У220-2Т+14	ПК 34+28	236,28	273,78	37,50
18	У220-2Т+14	ПК 37+01	225,64	263,14	37,50
19	У220-2Т+14	ПК 39+81/39+74	206,95	231,45	24,50
20	П220-2	ПК 42+25	195,26	215,25	20,00
21	П220-2	ПК 44+45	181,45	201,45	20,00
22	П220-2	ПК 47+25	178,16	198,16	20,00
23	П220-2	ПК 50+10	161,53	181,53	20,00
24	П220-2	ПК 52+35	169,44	189,44	20,00
25	П220-2	ПК 54+45	163,15	183,15	20,00
26	П220-2	ПК 57+30	171,08	191,08	20,00
27	П220-2	ПК 59+55	184,69	204,69	20,00
28	П220-2	ПК 61+80	183,82	199,32	15,50
29	У220-2+5	ПК 63+95	178,48	198,48	20,00
30	У220-2+9	ПК 65+72	162,56	182,06	19,50
31	У220-2+14	ПК 68+67	172,12	192,12	20,00
32	У220-2+5	ПК 70+34/70+30	168,89	188,89	20,00
33	П220-2	ПК 72+40	151,98	171,98	20,00
34	П220-2	ПК 74+65	145,29	165,29	20,00

35	П220-2	пк 76+90	138,11	153,61	15,50
36	У220-2+14	пк 79+36	133,52	149,02	15,50
37	П220-2	пк 81+30	142,02	162,02	20,00
38	П220-2	пк 82+80	166,13	186,13	20,00
39	П220-2	пк 84+80	179,33	203,83	24,50
40	У220-2+5	пк 86+92	183,80	199,30	15,50
41	У220-2+5	пк 88+89	196,25	215,65	19,40
42	У220-3+5	пк 90+03	194,71	205,21	10,50
43	У220-3+5	пк 92+41	202,00	212,49	10,50
44	У220-3+9	пк 93+56	197,77	208,28	10,50
45	У220-3	пк 94+23	199,68	215,18	15,50
46	У220-3	пк 94+71	200,03	219,43	19,40
47	У220-3	пк 95+47	196,34	206,84	10,50
62 сущ.	У220-1	пк 96+85	192,43	216,93	24,50
42а	У220-1+9	пк 91+26	202,79	222,29	19,50
43а	У220-1+14	пк 92+16	202,91	227,41	24,50
44а	У220-1+5	пк 92+69	201,48	216,98	15,50
45а	У220-3	пк 93+31	198,45	208,95	10,50
46а	У220-3	пк 93+90	195,00	205,50	10,50
17а	У220-2+14	пк 34+41	236,83	274,32	37,49
18а	У220-2+14	пк 36+98	226,86	264,36	37,50

Перечни искусственных сооружений, пересечений, примыканий, перечень инженерных коммуникаций, подлежащих переустройству:

На своем протяжении трасса проектируемой ВЛ - 220 кВ пересекает существующий железнодорожный путь Чусовая-Березники, автодорогу Кунгур-Соликамск, газопровод, ВЛ – 110 кВ Яйва-Соликамск,1,2, Люзень-ТЭЦ-4, Яйва-ТЭЦ-10 Яйвинская ГРЭС-Сильвинит 1,2, ВЛ – 220 кВ Титан - Северная, Северная-Яйва№1.

Проектом предусмотрен перенос существующих ВЛ - 110 кВ.

Раздел 3. «Сведения о размещении линейного объекта на осваиваемой территории»

Сведения о размерах земельных участков, предоставленных для размещения линейного объекта (полоса отвода)

Площадь отвода во временное пользование на период строительства соответствует для ВЛ - 220 кВ Правилам определения размеров земельных участков для размещения воздушных линий электропередачи и опор линий связи, обслуживающих электрические сети, утвержденных постановлением Правительства РФ от 11.08.2003г. N486 и представляет собой полосы земли по всей длине воздушных линий электропередачи, ширина которых превышает расстояние между осями крайних фаз на 2 метра с каждой стороны, что составляет 18 метров для двухцепной ЛЭП, а также «Правилам установления охранных зон объектов электросетевого хозяйства и особых условий использования земельных участков, расположенных в границах таких зон», утвержденных Постановлением Правительства Российской Федерации от 24.02.2009 г. № 160 и составляет по 25 м в каждую сторону от крайних проводов линии электропередачи и составляет максимально 63,2 м для двухцепной ВЛ. Общая площадь отвода под строительство ВЛ - 220 кВ – 486027 м².

Площадь отвода по землепользователям:

1. Город Березники	
1.1. Отвод в постоянное пользование	-
1.2. Отвод во временное пользование (строительная полоса) с выносом ВЛ - 110 кВ	5316
2. Усольский муниципальный район	
2.1. Отвод в постоянное пользование	1537,4
2.2.1. Земли лесного фонда:	1246,9
2.2.2. Земли промышленности, энергетики, транспорта (полоса отвода железной дороги):	-
2.2.3. Земли сельхозназначения	290,5
2.2. Отвод во временное пользование (строительная полоса) с выносом ВЛ - 110 кВ	480711
2.2.1. Земли лесного фонда:	439624
2.2.2. Земли промышленности, энергетики, транспорта (полоса отвода железной дороги):	15104
2.2.3. Земли сельхозназначения	25983

Сведения о размещении линейного объекта и его инфраструктуры на землях сельскохозяйственного назначения, лесного, водного фондов, землях особо охраняемых природных территорий:

В районе планируемой хозяйственной деятельности по объекту «Шлейфовый заход 2 цепной ВЛ – 220 кВ, ориентировочной протяженностью 10,9км (ВЛ - 220 кВ Яйвинская ГРЭС - Северная III цепь) для обеспечения электроснабжения ПС 220/10/6 кВ ПС «Урал»

в Усольском муниципальном районе Пермского края, особо охраняемые природные территории регионального значения, находящиеся в управлении Министерства природных ресурсов, лесного хозяйства и экологии Пермского края, отсутствуют (письмо МПР Пермского края № СЭД-30-01—25.3-31 от 26.01.2015г). Особо охраняемые природные территории (ООПТ) местного значения так же не затрагиваются в ходе проектно-изыскательских работ

Проектируемый линейный объект пересекает земли сельскохозяйственного

назначения и водного фонда.

Участки, попадающие на земли лесного фонда, отводятся в постоянное и временное пользование с проведением всех необходимых природоохранных мероприятий.

Сведения о земельных участках, изымаемых во временное (на период строительства) и/или постоянное пользование, обоснование размеров изымаемого земельного (при необходимости изъятия земельного участка):

При размещении проектируемого линейного объекта на разрабатываемой территории требуется формирование и изъятие частей существующих земельных участков, имеющих регистрацию в Росреестре, во временное и постоянное пользование. Размеры изымаемых участков определяются Правилами определения размеров земельных участков для размещения воздушных линий электропередачи и опор линий связи, обслуживающих электрические сети, утвержденных постановлением Правительства РФ от 11.08.2003 N486.

Сведения о категории земель, на которых располагается (будет располагаться) линейный объект:

- земли лесного фонда;
- земли сельскохозяйственного назначения;
- земли промышленности, энергетики транспорта, связи и иного специального назначения;
- земли населенных пунктов (земли г. Березники)

Сведения о размере средств, требующихся для возмещения убытков правообладателям земельных участков, - в случае их изъятия во временное и/или постоянное пользование:

Возмещение убытков требуется, т.к. планируется изъятие частей существующих земельных участков, имеющих регистрацию в Росреестре, предусмотрено проектной документацией «Смета на строительство».

Сведения о размерах земельных участков, временно отводимых на период строительства, для обеспечения размещения строительных механизмов, хранения отвала и резерва грунта, в том числе растительного, устройства объездов, перекладки коммуникаций, площадок складирования материалов и изделий, полигонов сборки конструкций, карьеров для добычи инертных материалов:

При размещении проектируемого линейного объекта на разрабатываемом участке возникает необходимость выноса существующих ВЛ - 110 кВ. Площадь полосы отвода перекладываемых ВЛ -110 кВ составляет: Яйва - Соликамск,1,2- 6506 кв.м.; Люзень - ТЭЦ-4, Яйва-ТЭЦ-10 - 3128 кв.м.; Яйвинская ГРЭС-Сильвинит 1,2 - 6326 кв.м., всего - 15950 кв.м.

Раздел 4. «Принципиальные мероприятия, необходимые для освоения территории»

Мероприятия по внесению изменений в документы территориального планирования и Правила землепользования и застройки:

Для внесения изменений в документы территориального планирования и Правила землепользования и застройки в связи с размещением линейного объекта на территории Троицкого сельского поселения Усольского муниципального района и на территории города Березники, в связи с изменением границ территориальных зон, необходимо обращение в администрацию Усольского муниципального района и администрацию города Березники.

Мероприятия по изъятию земельных участков и возмещению убытков правообладателям земельных участков, - в случае их изъятия во временное и/или постоянное пользование:

Затраты на отвод земельного участка (изъятие, предоставление и передача его в собственность или аренду, а также затраты по аренде земельного участка в период строительства) определяются в соответствии с Постановлением Правительства РФ от 07.05.2003 г. №262 «Об утверждении правил возмещения собственникам земельных участков, землепользователям, землевладельцам и арендаторам земельных участков убытков, причиненных изъятием или временным занятием земельных участков, ограничением прав собственников земельных участков, землепользователям, землевладельцам и арендаторам земельных участков либо ухудшением качества земель в результате деятельности других лиц», земельным законодательством РФ, а также «Положений», утвержденных соответствующей администрацией субъекта Российской Федерации.

Размеры средств (затрат) по договорам краткосрочной и долгосрочной аренды уточняются на стадии их заключения в соответствии со стоимостью арендной платы за 1 га земельного участка и в соответствии с тарифами стоимости кубического метра лесного фонда на момент заключения договора.

После завершения строительного процесса предусматривается

биологический этап рекультивации нарушенных земель лесного фонда, отводимых в краткосрочную аренду.

Затраты на биологический этап рекультивации и на возмещение убытков правообладателям земельных участков, необходимых для размещения линейного объекта, учтены в разделе 9 «Смета на строительство».

Мероприятия по переводу земель в другую категорию, предоставленных для размещения линейного объекта:

По завершению строительства предусматривается изменение категорий земельных участков с одного вида (земли лесного фонда и земли сельскохозяйственного назначения) на другой (земли промышленности, энергетики, транспорта).

Порядок изменения категорий земельных участков и объектов капитального строительства определяется градостроительным законодательством.

Изменение одного вида на другой вид разрешенного использования земельных участков и объектов капитального строительства производится на основании градостроительных регламентов, установленных Правилами землепользования и застройки.

Для внесения изменений в документы территориального планирования и Правила землепользования и застройки в связи с размещением линейного объекта на территории Троицкого сельского поселения Усольского муниципального района и на территории города Березники, изменением границ территориальных зон, необходимо обращение в администрацию Усольского муниципального района и администрацию города Березники.

Мероприятия по защите территории от чрезвычайных ситуаций природного и техногенного характера, мероприятия по гражданской обороне и обеспечению пожарной безопасности:

Принадлежность к объектам транспортной инфраструктуры и к другим объектам, функционально-технологические особенности которых влияют на их безопасность – не принадлежит;

Возможность опасных природных процессов и явлений и техногенных воздействий на территории, на которой будут осуществляться строительство, реконструкция и эксплуатация здания или сооружения – отсутствует;

Принадлежность к опасным производственным объектам – не относится к опасным производственным объектам;

Пожарная и взрывопожарная опасность – категория по взрывопожарной опасности ДН (пониженная пожароопасность);

На основании письма Главного управления Министерства Российской Федерации по делам гражданской обороны, чрезвычайным ситуациям и ликвидации последствий стихийных бедствий по Пермскому краю (Главное управление МЧС России по Пермскому краю) от 27.01.2015 г. № 18-3-2-11, разработка раздела «Перечень мероприятий по гражданской обороне, мероприятий по предупреждению чрезвычайных ситуаций природного и техногенного характера при проектировании капитального строительства» не требуется.

Мероприятия по сохранению объектов культурного наследия:

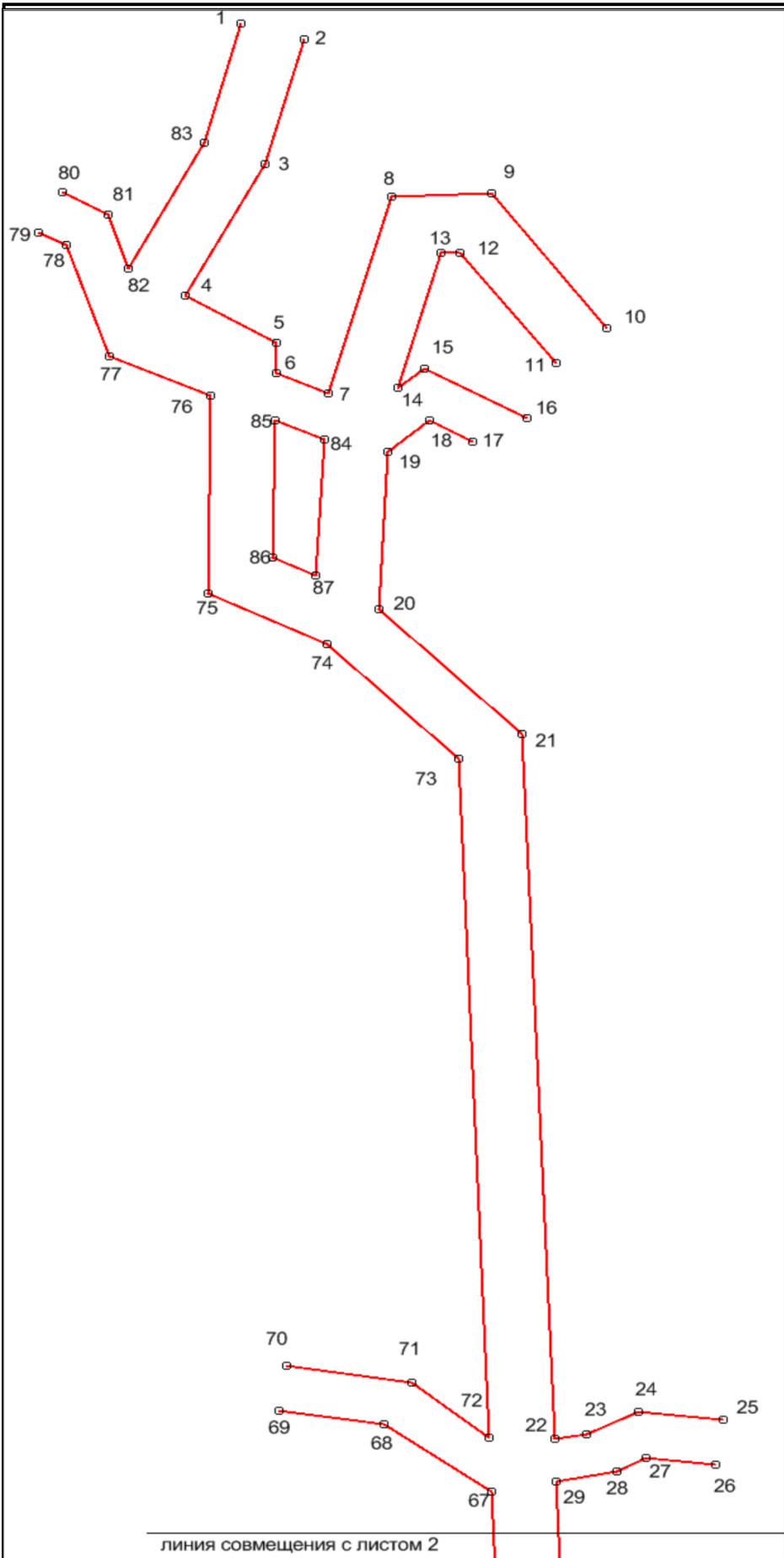
Согласно письму Министерства культуры, молодежной политики и массовых коммуникаций Пермского края № СЭД-27-01-35-08-53 от 20.01.2015г. об отсутствии объектов культурного наследия, включенных в единый государственный реестр, на месте предполагаемого строительства ограничений хозяйственной деятельности по условиям охраны объектов культурного наследия не имеется.

Раздел 5. «Сведения о соответствии разработанной документации требованиям законодательства о градостроительной деятельности»

Документация по планировке территории линейного объекта выполнена на основании документов территориального планирования, Правил землепользования и застройки в соответствии с требованиями технических регламентов, нормативов градостроительного проектирования, градостроительных регламентов с учетом границ территорий объектов культурного наследия, включенных в единый государственный реестр объектов культурного наследия (памятников истории и культуры) народов Российской Федерации, границ территорий вновь выявленных объектов культурного наследия, границ зон с особыми условиями использования территорий.

Главный инженер проекта

Зашихина С.Л.



**Красные линии
Ведомость координат
Система координат МСК-59**

№ точки	Координаты	
	X	Y
1	671407,92	2278972,66
2	671390,98	2279033,55
3	671254,36	2278995,52
4	671109,75	2278918,05
5	671057,56	2279007,09
6	671024,47	2279006,59
7	671002,24	2279057,76
8	671217,74	2279118,65
9	671221,36	2279216,45
10	671073,45	2279329,42
11	671035,09	2279279,19
12	671157,00	2279186,08
13	671156,29	2279166,96
14	671008,37	2279125,16
15	671029,66	2279151,49
16	670974,81	2279251,59
17	670948,52	2279197,90
18	670972,29	2279156,73
19	670937,55	2279115,85
20	670765,16	2279106,52
21	670627,96	2279246,42
22	669853,31	2279277,94
23	669858,09	2279310,02
24	669883,33	2279359,64
25	669873,81	2279442,58
26	669824,35	2279434,97
27	669832,09	2279367,59
28	669817,02	2279339,67
29	669806,11	2279279,86
30	668951,69	2279314,62
31	668786,99	2279296,40
32	668496,86	2279308,15
33	668323,33	2279340,19
34	665904,06	2279438,62
35	665609,77	2279472,66
36	665401,02	2279309,00
37	665109,10	2279199,66
38	665102,14	2278176,53
39	664358,53	2277817,10
40	664329,12	2277836,96
41	664207,06	2277805,04
42	664152,71	2277827,23
43	664130,19	2277776,46
44	664195,44	2277750,98
45	664275,32	2277772,44
46	663714,66	2277409,41
47	663644,63	2277405,02
48	663602,31	2277469,02
49	663549,59	2277434,15
50	663612,08	2277339,66
51	663735,12	2277347,36
52	664333,40	2277734,75
53	664368,61	2277751,77
54	664433,92	2277657,87
55	664531,18	2277619,90
56	664549,90	2277666,26
57	664459,81	2277702,66
58	664413,04	2277773,25
59	665165,07	2278136,75
60	665171,99	2279153,44
61	665426,60	2279222,06
62	665636,16	2279386,35
63	668315,97	2279277,27
64	668492,06	2279245,09
65	668789,20	2279233,06
66	668954,10	2279251,30
67	669794,66	2279217,09
68	669868,79	2279111,67

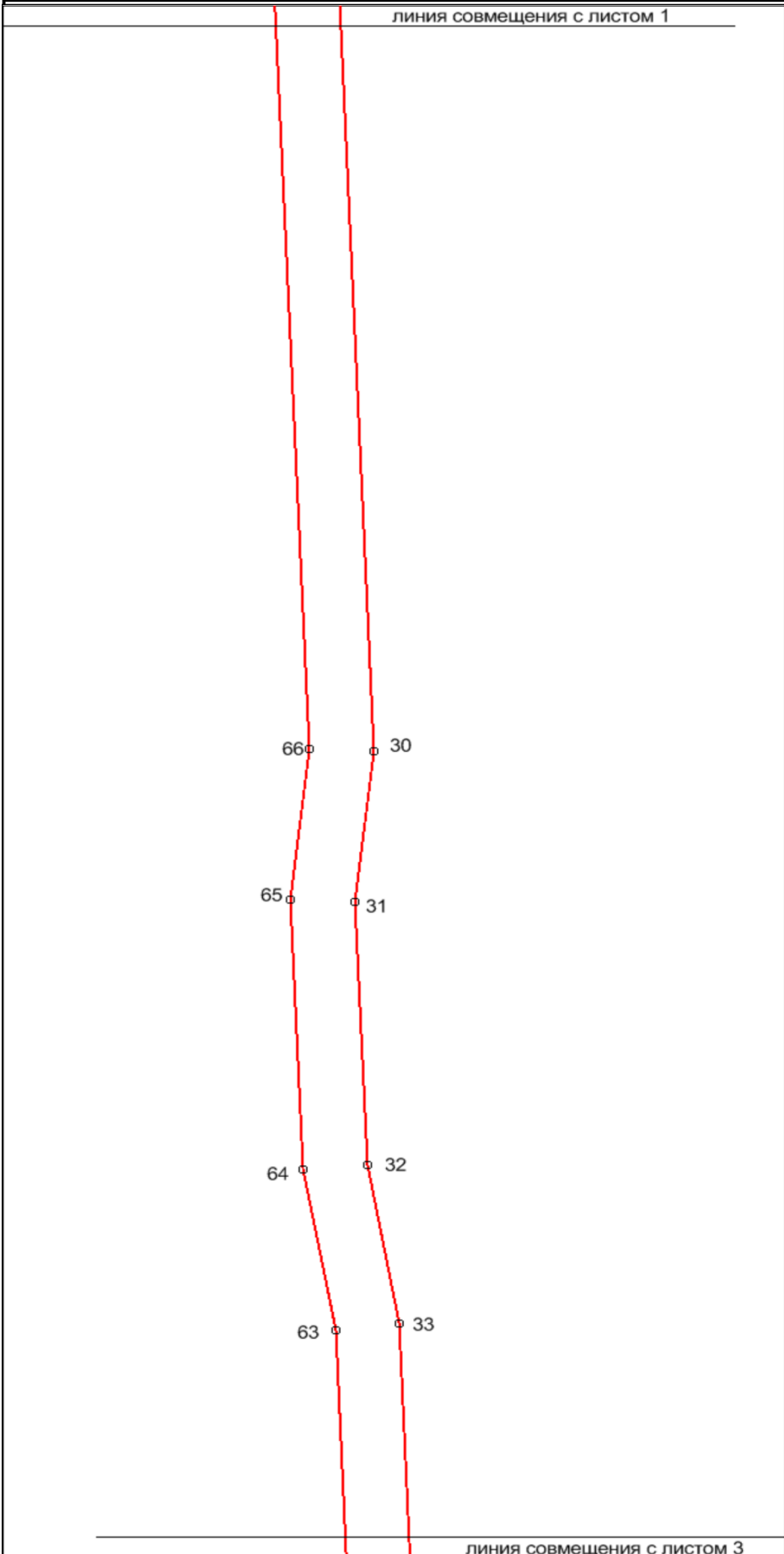


Условные знаки
— красные линии
 70 поворотные точки,
 ○ номера поворотных точек

Изм.	Код уч.	Лист	№ док.	Подпись	Дата
Разраб.		Шабрашин			
Провер.		Захаров			
Н. контр.		Шеляхина			

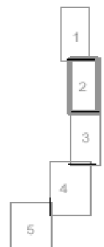
С40302–ПП/УП.1					
«ВЛ-220 кВ «Яйвинская ГРЭС – Северная III цепь» для обеспечения нужд Талицкого горно-обогатительного комплекса»					
Проект планировки территории			Стадия	Лист	Листов
			П	1	5
1.2.1. Разбивочный чертеж красных линий			ЗАО "Тяжпромэлектромеханика"		

линия совмещения с листом 1



линия совмещения с листом 3

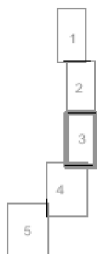
№ точки	Координаты	
	X	Y
69	669883,97	2279009,66
70	669933,43	2279017,02
71	669915,25	2279139,34
72	669854,15	2279214,66
73	670600,37	2279184,29
74	670726,41	2279055,77
75	670782,57	2278939,73
76	670999,21	2278943,00
77	671042,31	2278843,80
78	671164,47	2278801,36
79	671179,23	2278774,47
80	671223,06	2278798,53
81	671198,89	2278842,64
82	671139,56	2278862,32
83	671278,05	2278936,51
1	671407,92	2278972,66
84	670951,86	2279053,33
85	670971,93	2279005,80
86	670821,91	2279003,53
87	670801,74	2279045,21
84	670951,86	2279053,33



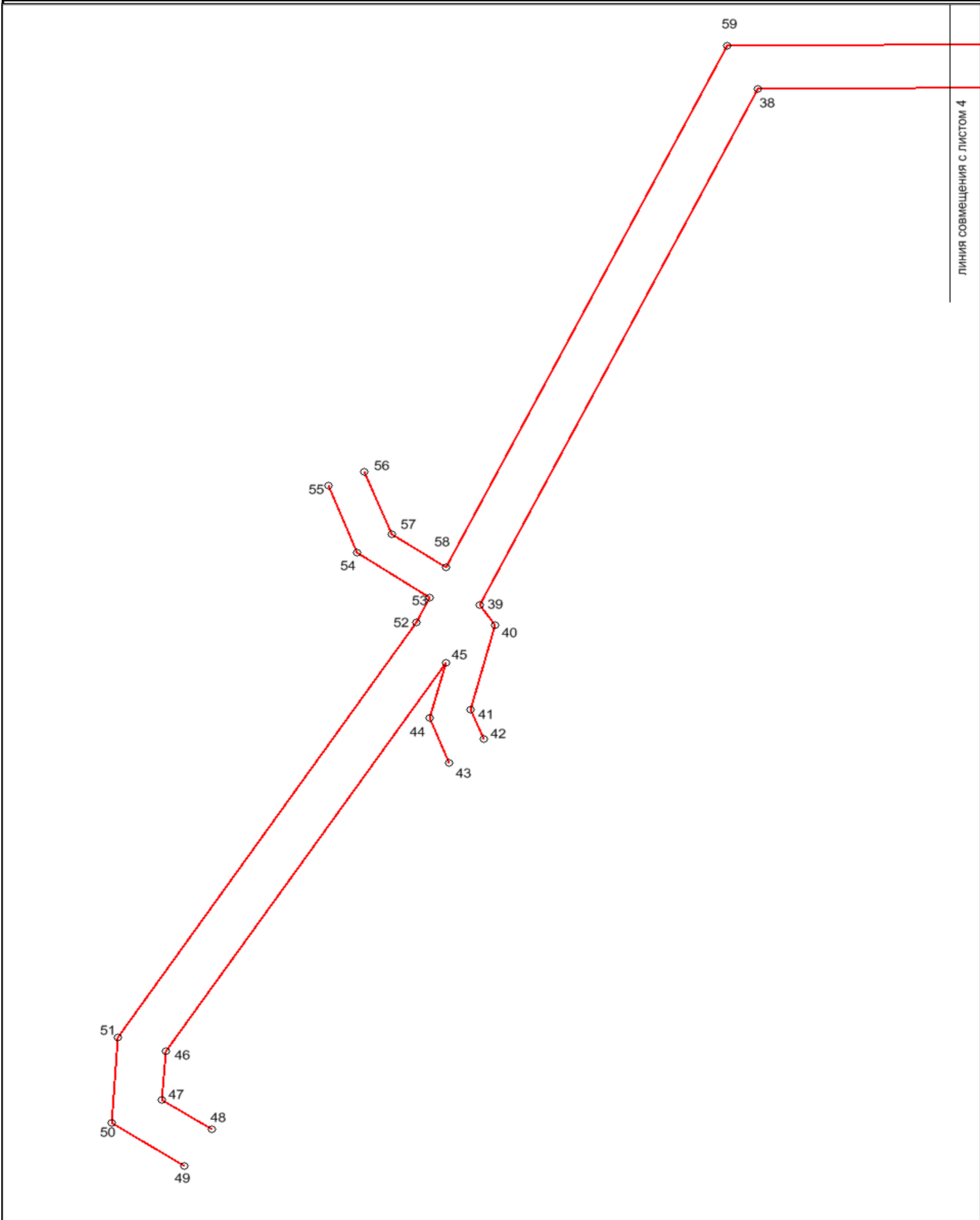
						С40302 - ПП/УП.1		
						«ВЛ-220 кВ «Яйвинская ГРЭС – Северная III цепь» для обеспечения нужд Талицкого горно-обогатительного комплекса»		
Изм.	Код уч.	Лист	№ док.	Подпись	Дата			
Разраб.		Шабрашин				Проект планировки территории		
Провер.		Захаров						
						Стадия	Лист	Листов
						П	2	5
Н. контр.						Шеляхина	1.2.1. Разбивочный чертеж красных линий	
						ЗАО "Тяжпромэлектромеханика"		

линия совмещения с листом 2

линия совмещения с листом 4



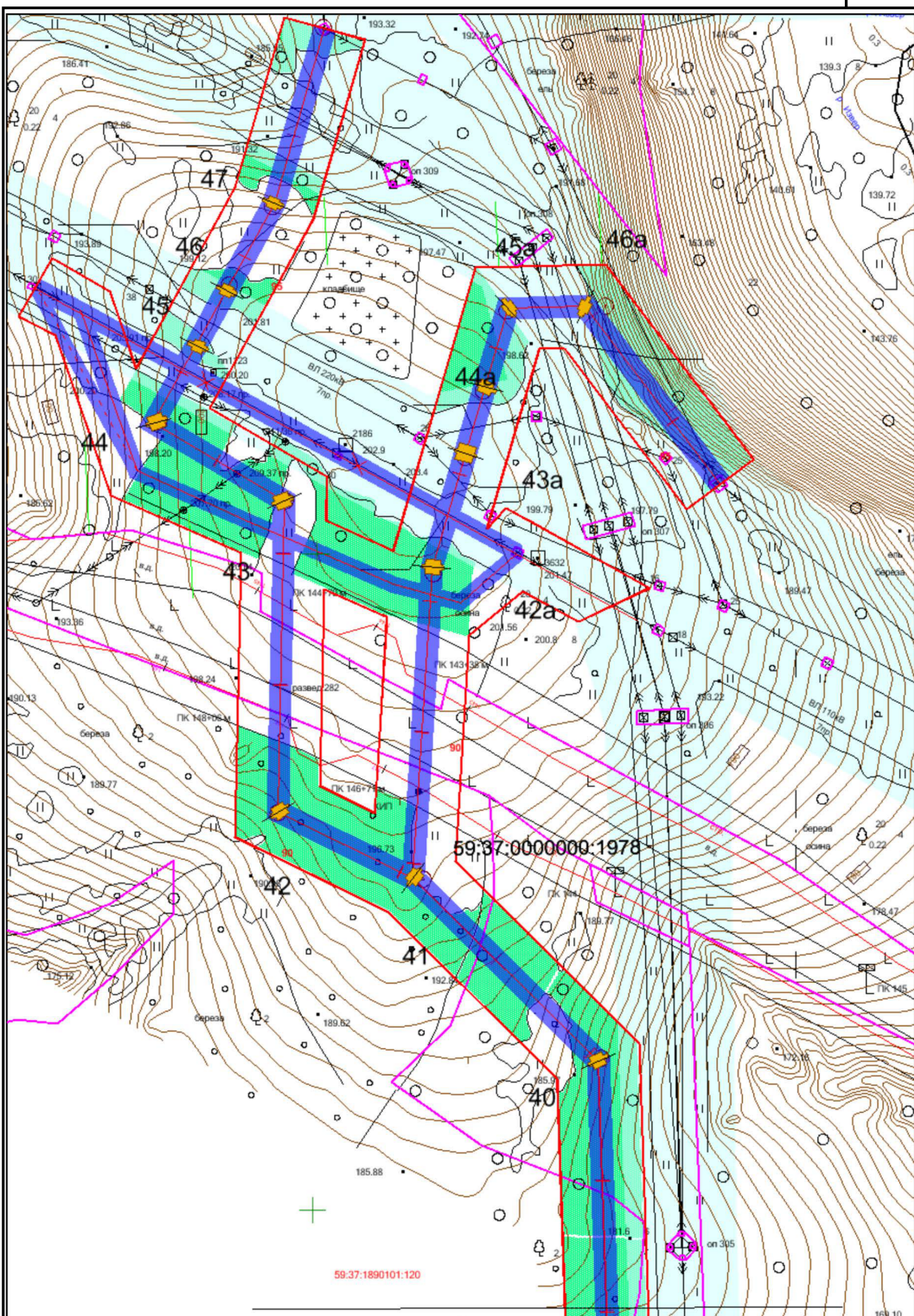
						С40302 - ПП/УП.1			
						«ВЛ-220 кВ «Яйвинская ГРЭС – Северная III цепь» для обеспечения нужд Талицкого горно-обогатительного комплекса»			
Изм.	Код уч.	Лист	№ док.	Подпись	Дата				
Разраб.		Шабрашин				Проект планировки территории	Стадия	Лист	Листов
Провер.		Захаров					П	3	5
Н. контр.		Шеляхина				1.2.1. Разбивочный чертеж красных линий	ЗАО "Тяжпромэлектромеханика"		



ЛИНИЯ СОВМЕЩЕНИЯ С ЛИСТОМ 4

- 1
- 2
- 3
- 4
- 5

С40302 - ПП/УП.1					
«ВЛ-220 кВ «Яйвинская ГРЭС – Северная III цепь» для обеспечения нужд Талицкого горно-обогатительного комплекса»					
Изм.	Код уч.	Лист	№ док.	Подпись	Дата
Разраб.		Шабрашин			
Провер.		Захаров			
Н. контр.		Шеляхина			
Проект планировки территории				Стадия	Лист
				П	5
1.2.1. Разбивочный чертеж красных линий				Листов	5
				ЗАО "Тяжпромэлектромеханика"	



- 1
- 2
- 3
- 4
- 5
- 6
- 7
- 8
- 9
- 10

Условные обозначения

- Граница МО г. Березники и Усольского муниципального района
- Красные линии, совпадают с оранной зоной проектируемой ВЛ 220 кВ
- Проектируемая ВЛ 220 кВ
- Зона лесов в пределах охранной зоны проектируемой ВЛ 220 кВ
Подлежит вырубке
- Планировочный элемент линейного объекта, границы планировочного элемента совпадают с линиями отступа от красных линий
- Проектируемые опоры,

25 номера опор

листом 2

Изм.	Код уч.	Лист	№ док.	Подпись	Дата
Разраб.		Шабрашин			
Провер.		Захаров			
Н. контр.		Шеляхина			

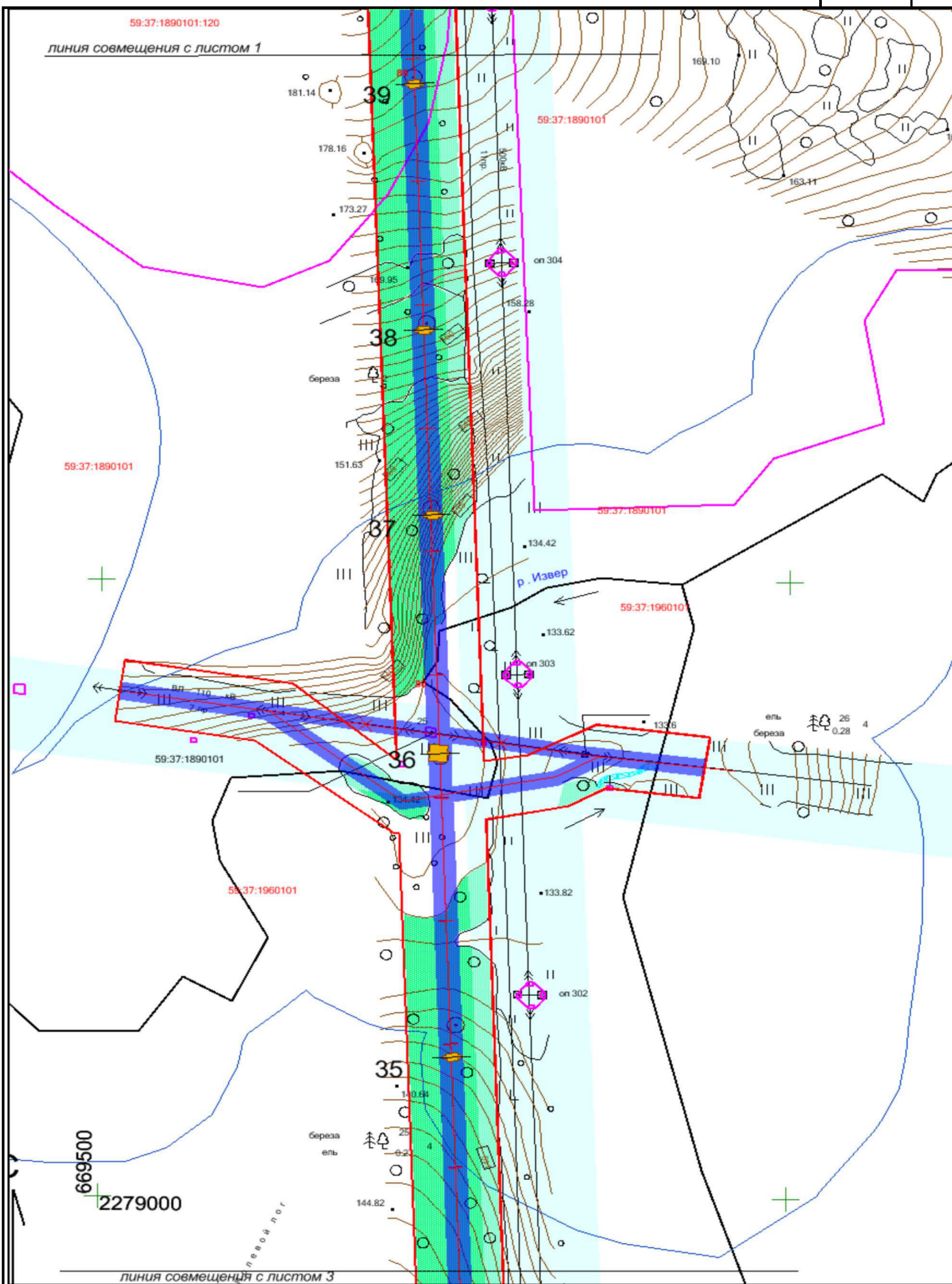
C40302–ПП/УП.2

«ВЛ-220 кВ «Яйвинская ГРЭС – Северная III цель» для обеспечения нужд
Талицкого горно-обогатительного комплекса»

Проект планировки территории	Стадия	Лист	Листов
	П	1	10

1.2.2. Элементы планировочной структуры (основной чертеж планировки территории)

ЗАО "Тажпромэлектромеханика"
г. Екатеринбург

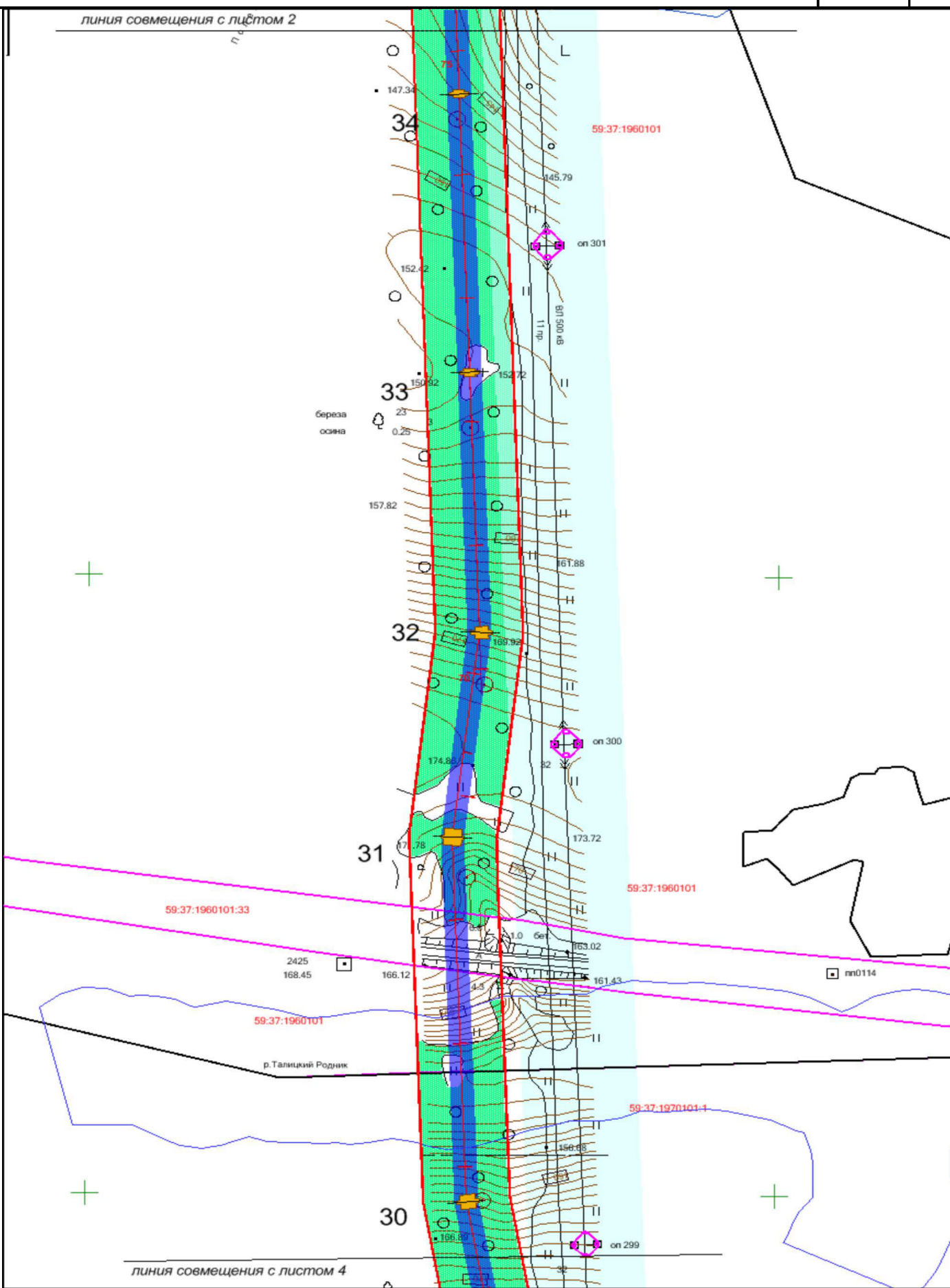


- 1
- 2
- 3
- 4
- 5
- 6
- 7
- 8
- 9
- 10

Изм.	Код уч.	Лист	№ док.	Подпись	Дата
Разраб.		Шабрашин			
Провер.		Захаров			
Н. контр.		Шеляхина			

С40302–ПП/УП.2		
«ВЛ-220 кВ «Яйвинская ГРЭС – Северная III цель» для обеспечения нужд Талицкого горно-обогатительного комплекса»		
Проект планировки территории	Стадия	Лист
1.2.2. Элементы планировочной структуры (основной чертеж планировки территории)	П	2
		Листов
		10
		Листов
		10
		Листов
		10

ЗАО "Тяжпромэлектромеханика"
г. Екатеринбург

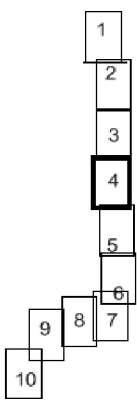
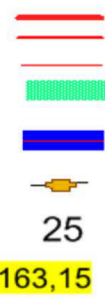
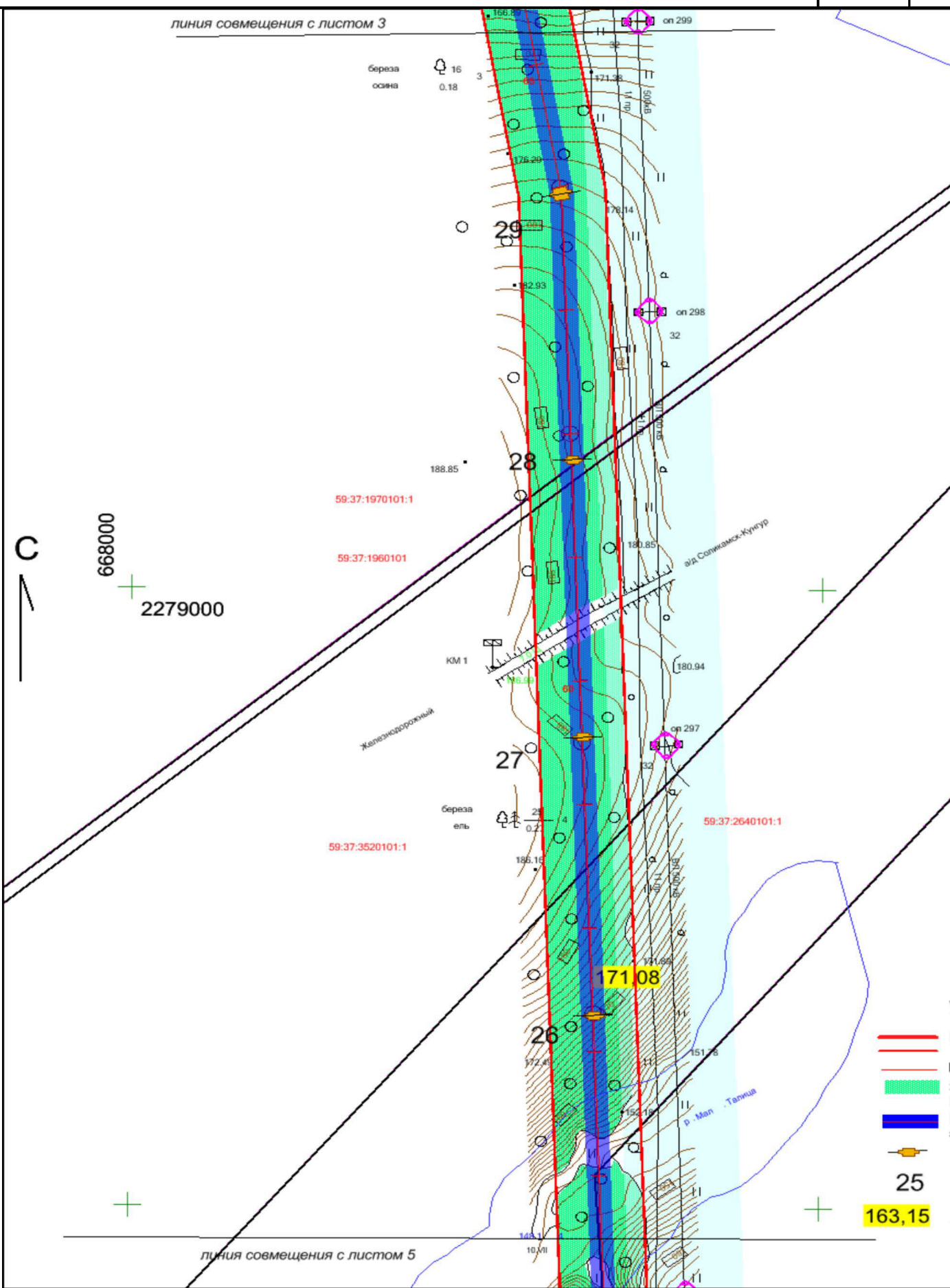


- 1
- 2
- 3
- 4
- 5
- 6
- 7
- 8
- 9
- 10

Изм.	Код уч.	Лист	№ док.	Подпись	Дата
Разраб.		Шабрашин			
Провер.		Захаров			
Н. контр.		Шеляхина			

С40302-ПП/УП.2		
«ВЛ-220 кв «Яйвинская ГРЭС – Северная III цель» для обеспечения нужд Талицкого горно-обогатительного комплекса»		
Проект планировки территории	Стадия	Лист
	П	3
1.2.2. Элементы планировочной структуры (основной чертеж планировки территории)	Листов	10
	ЗАО "Тяжпромэлектромех" г. Екатеринбург	

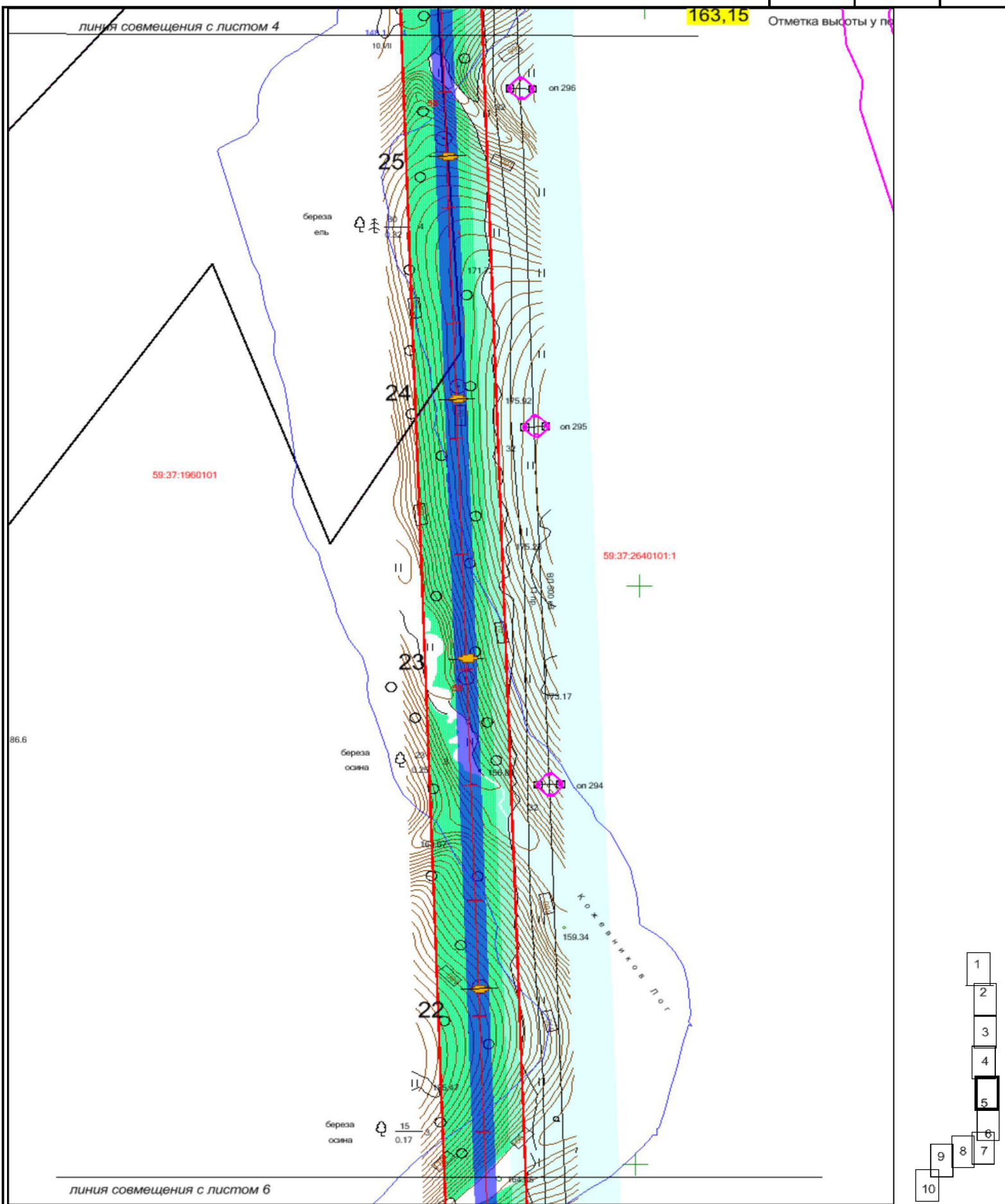
линия совмещения с листом 3



Изм.	Код уч.	Лист	№ док.	Подпись	Дата
Разраб.		Шабрашин			
Провер.		Захаров			
Н. контр.		Шеляхина			

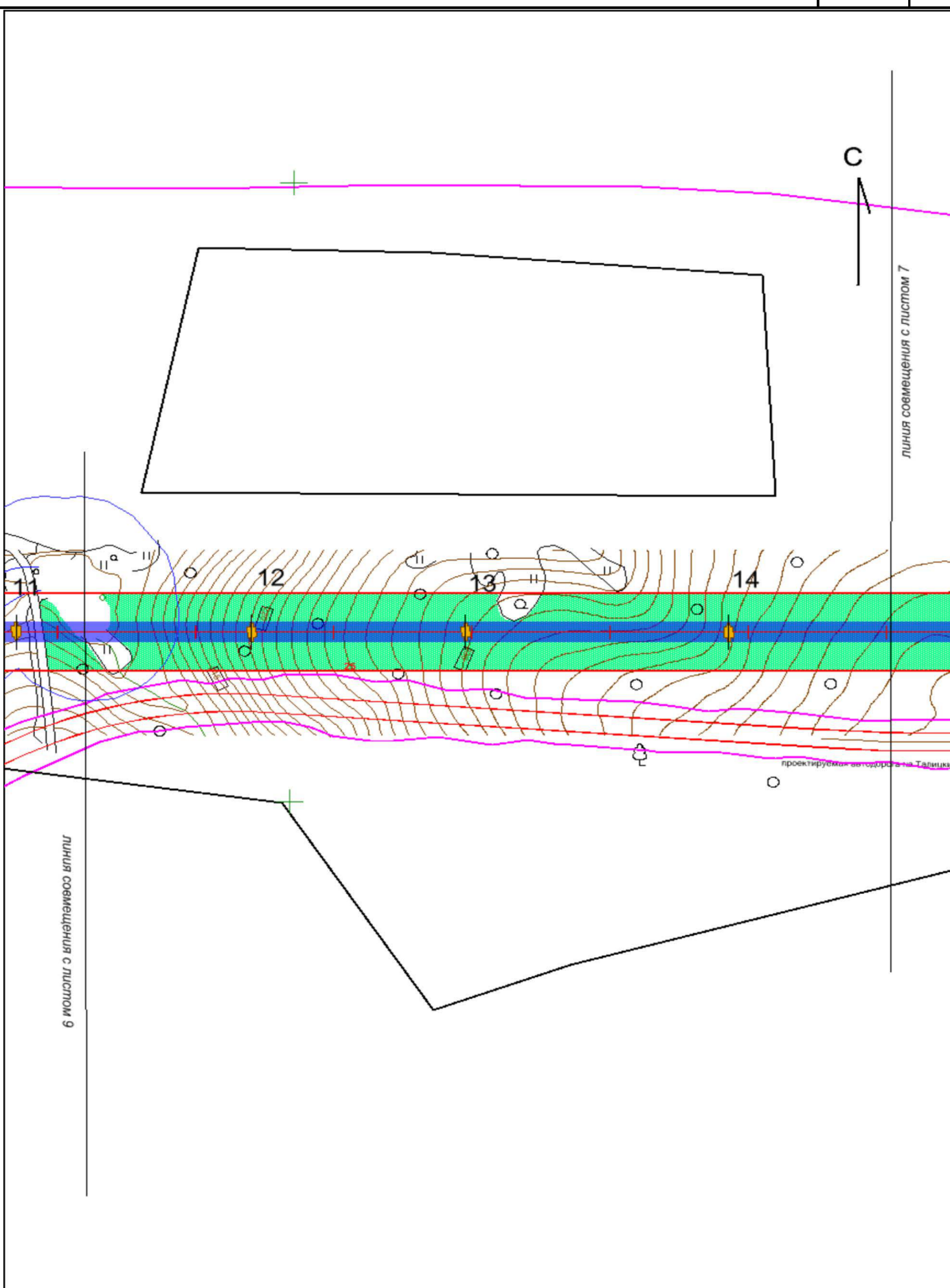
С40302–ПП/УП.2		
«ВЛ-220 кв «Яйвинская ГРЭС – Северная III цель» для обеспечения нужд Талицкого горно-обогатительного комплекса»		
Проект планировки территории	Стадия	Лист
1.2.2. Элементы планировочной структуры(основной чертеж планировки территории)	П	4
г. Екатеринбург	Листов	10

ЗАО "Тажпромэлектромеханика"
г. Екатеринбург



- 1
- 2
- 3
- 4
- 5
- 6
- 7
- 8
- 9
- 10

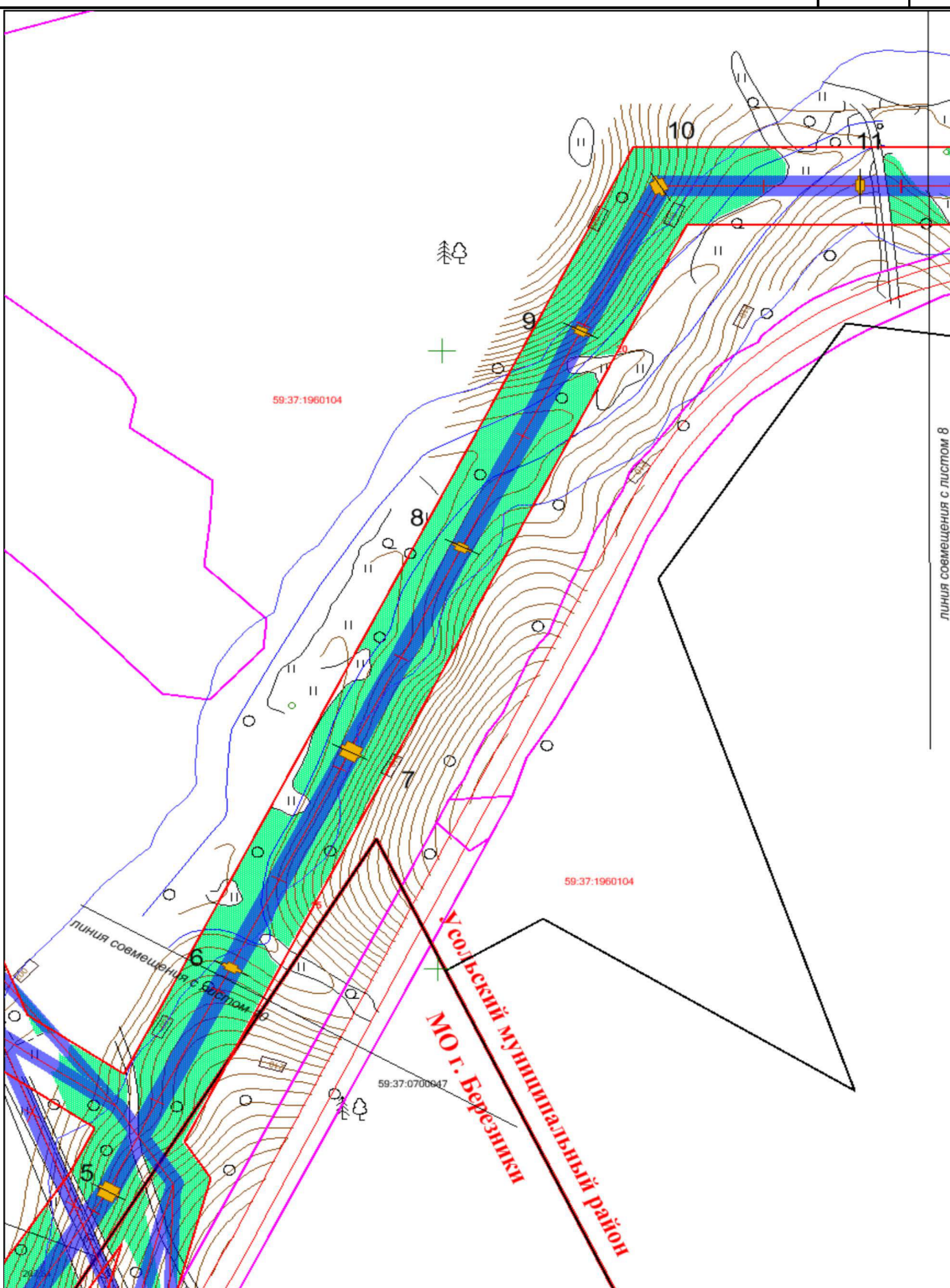
С40302–ПП/УП.2					
«ВЛ-220 кВ «Яйвинская ГРЭС – Северная III цепь» для обеспечения нужд Талицкого горно-обогатительного комплекса»					
Изм.	Код уч.	Лист	№ док.	Подпись	Дата
Разраб.		Шабрашин			
Провер.		Захаров			
Н. контр.		Шеляхина			
			Проект планировки территории		
			1.2.2. Элементы планировочной структуры (основной чертеж планировки территории)		
			Стадия	Лист	Листов
			П	5	10
			ЗАО "Тажпромэлектромеханика" г. Екатеринбург		



- 1
- 2
- 3
- 4
- 5
- 6
- 7
- 8
- 9
- 10

Изм.	Код уч.	Лист	№ док.	Подпись	Дата

С40302–ПП/УП.2		
«ВЛ-220 кв «Яйвинская ГРЭС – Северная III цель» для обеспечения нужд Талицкого горно-обогатительного комплекса»		
Проект планировки территории	Стадия	Лист
1.2.2. Элементы планировочной структуры (основной чертеж планировки территории)	П	8
		10
Н. контр. Шеляхина	ЗАО "Тажпромэлектромех" г. Екатеринбург	

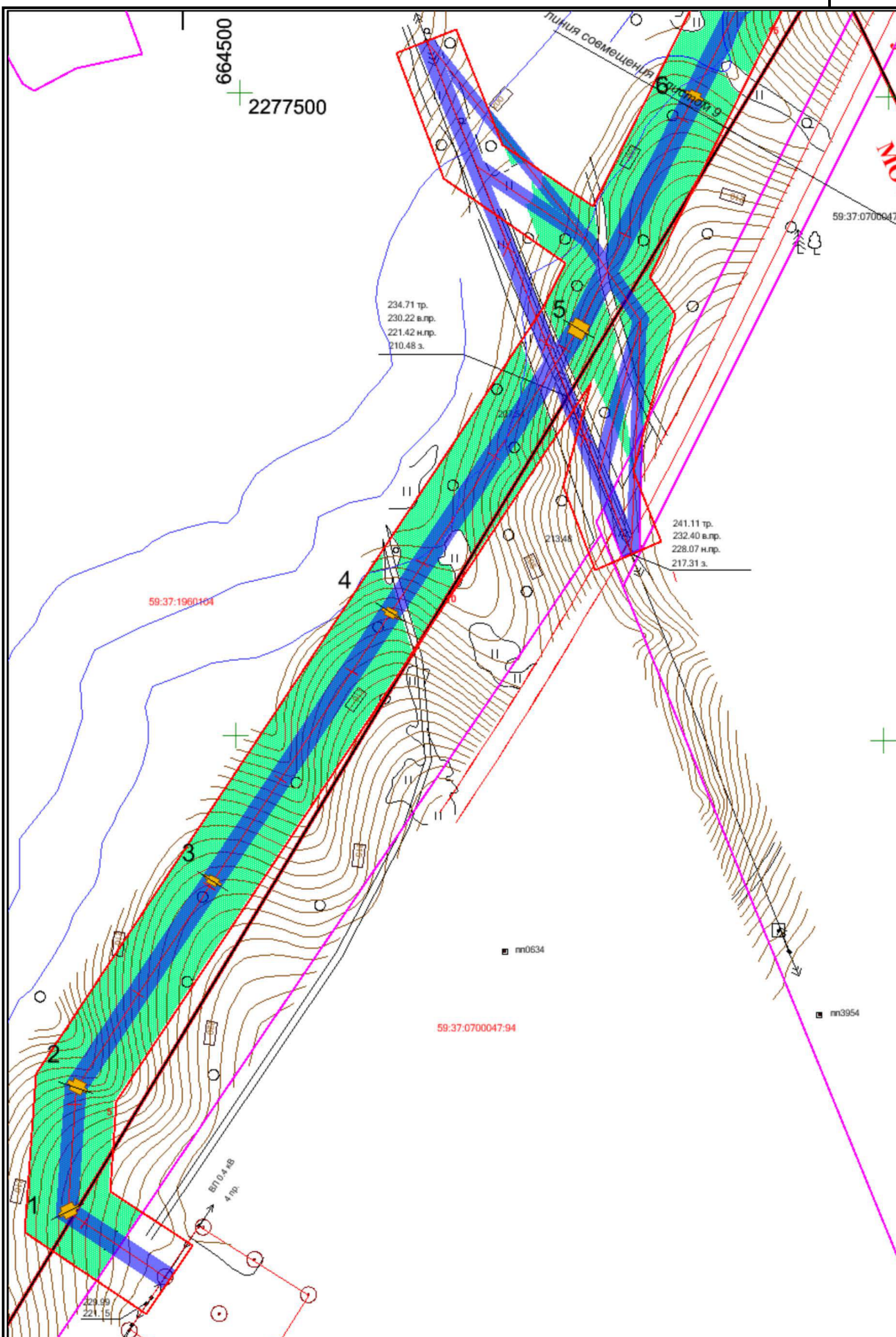


линия совмещения с листом 8

1
2
3
4
5
6
7
8
9
10

Изм.	Код уч.	Лист	№ док.	Подпись	Дата
Разраб.		Шабрашин			
Провер.		Захаров			
Н. контр.		Шеляхина			

С40302–ПП/УП.2		
«ВЛ-220 кв «Яйвинская ГРЭС – Северная III цель» для обеспечения нужд Талицкого горно-обогатительного комплекса»		
Проект планировки территории	Стадия	Лист
	П	9
1.2.2. Элементы планировочной структуры (основной чертеж планировки территории)	Листов	
	10	
ЗАО "Тажпромэлектромеханика" г. Екатеринбург		



С40502-ПП/УП.2

«ВЛ-220 кв «Яйвинская ГРЭС – Северная III цель» для обеспечения нужд Талицкого горно-обогатительного комплекса»

Изм.	Код уч.	Лист	№ док.	Подпись	Дата
Разраб.		Шабрашин			
Провер.		Захаров			
Н. контр.		Шеляхина			

Проект планировки территории

Стадия	Лист	Листов
П	10	10

1.2.2. Элементы планировочной структуры (основной чертеж планировки территории)

ЗАО "Тяжпромэлектромех" г. Екатеринбург

РОССИЙСКАЯ ФЕДЕРАЦИЯ
Закрытое акционерное общество



Заказчик: ЗАО «Верхнекамская
калийная компания» г. Березники

**ПРОЕКТ ПЛАНИРОВКИ ТЕРРИТОРИИ, СОДЕРЖАЩИЙ ПРОЕКТ
МЕЖЕВАНИЯ ТЕРРИТОРИИ, В ЦЕЛЯХ РАЗМЕЩЕНИЯ ОБЪЕКТА**

**«ВЛ-220 кВ «Яйвинская ГРЭС – Северная III
цепь» для обеспечения нужд Талицкого горно-
обогатительного комплекса»**

Том 1

Основная часть проекта планировки территории
Проект межевания территории

С40302-ППТ

Размножение и передача документации
другим лицам, выполнение на ее основе
другой техдокументации возможно только с
согласия ЗАО «Тяжпромэлектромет».

Состав документации по планировке территории

№ п/п	Наименование документа	Шифр документа	Примечание
1	2	3	4
Том 1. Основная часть проекта планировки территории			
1.1.	Пояснительная записка	С40302–ПП/УП	
1.2.	Чертежи планировки территории		
Чертеж 1. Красные линии			
1.2.1.	Разбивочный чертеж красных линий <i>Масштаб 1:5 000.</i>	С40302–ПП/УП.1	Листы 1-5
Основной чертеж проекта планировки			
1.2.2.	Элементы планировочной структуры, зоны размещения объектов капитального строительства (основной чертеж проекта планировки)	С40302–ПП/УП.2	Листы 1-10
Проект межевания территории			
1.3.	Проект межевания территории. Пояснительная записка.	С40302–ПМ/УМ	
1.4.	Чертежи проекта межевания		
1.4.1.	Чертеж межевания территории <i>Масштаб 1:5 000.</i>	С40302–ПМ/1	Листы 1-2
Том 2. Материалы по обоснованию проекта планировки территории.			
2.1.	Пояснительная записка	С40302–ПП	
2.2.	Схемы материалов по обоснованию проекта планировки		
2.2.1	Ситуационный план. Масштаб 1:100 000	С40302–ПП/02	
2.2.2.	Использование территории в период подготовки проекта планировки территории. Схема размещения территории проектируемого линейного объекта в структуре муниципальных образований с отображением основных планировочных элементов – границ территорий муниципальных образований и населенных пунктов, транспортно - коммуникационных связей. <i>Масштаб 1:35 000</i>	С40302–ПП/02.01	Лист 1
2.2.3.	План красных линий. Взаимосвязь с существующими элементами планировочной структуры. <i>Масштаб 1:5 000</i>	С40302–ПП/02.02	Лист 1-5
2.2.4.	Вертикальная планировка и инженерная подготовка территории. <i>Масштаб 1:5 000</i>	С40302–ПП/02.03	Листы 1-5
2.2.5.	Зоны с особыми условиями использования территории. <i>Масштаб 1:50 000</i>	С40302–ПП/02.04	Лист 1-2

СОДЕРЖАНИЕ

Состав документации по планировке территории.....	2
Содержание пояснительной записки.....	4
ГЛАВА I. ОБЩАЯ ЧАСТЬ	
1.1. Основные положения проекта межевания территории.....	5
1.2. Цель разработки проекта межевания территории.....	6
1.3. Современное использование территории.....	6
1.4. Рекомендации по порядку установления границ на местности.....	9
1.5. Структура территории, образуемая в результате межевания.....	9
1.6. Границы зон с особыми условиями использования территорий.....	10
ГЛАВА II. ПОЛОЖЕНИЯ О ПАРАМЕТРАХ ЗЕМЕЛЬНЫХ УЧАСТКОВ.	10
2.1. Границы земельных участков.....	10
2.2. Параметры земельных участков.....	11
ГЛАВА III. ОГРАНИЧЕНИЯ ПО ИСПОЛЬЗОВАНИЮ ЗЕМЕЛЬНЫХ УЧАСТКОВ.	11
ГЛАВА IV. ПЕРЕЧЕНЬ ИСХОДНЫХ МАТЕРИАЛОВ, ИСПОЛЬЗУЕМЫХ В ПРОЕКТЕ МЕЖЕВАНИЯ.	13
ПРИЛОЖЕНИЯ:	

Экспликация земельных отводов по проекту межевания территории

Ведомость координат к чертежу межевания территории

ГЛАВА I. ОБЩАЯ ЧАСТЬ

1.1. Основные положения проекта межевания территории

Проект межевания территории выполняется в составе документации по планировке территории «ВЛ - 220 кВ «Яйвинская ГРЭС – Северная III цепь» для обеспечения нужд Талицкого горно-обогатительного комплекса». Проект планировки и межевания территории» выполнен на основании распоряжения Правительства Пермского края «О подготовке документации по планировке и проекта межевания территории, содержащего проект межевания территории в целях размещения объекта «Строительство ВЛ - 220 кВ «Яйва-Урал-Северная » для обеспечения нужд Талицкого горно-обогатительного комплекса» от 15.07. 2014г. № 174-рп, распоряжения Правительства Пермского края от 20.02.2015г. №42-рп «О внесении изменений в распоряжение правительства Пермского края от 15.07.2014г. № 174-рп «О подготовке проекта планировки территории, содержащего проект межевания территории, в целях размещения объекта «Строительство ВЛ - 220 кВ «Яйва-Урал-Северная» для обеспечения нужд Талицкого горно - обогатительного комплекса» и договора № ЕТ 1528 от 16.10.2014г. между ЗАО «Верхнекамская Калийная Компания» и ЗАО «Тяжпромэлектромет» на выполнение проектной и рабочей документации по объекту «Шлейфовый заход 2 цепной ВЛ – 220 кВ, ориентировочной протяженностью 13 км (ВЛ - 220 кВ Яйвинская ГРЭС - Северная III цепь) для обеспечения электроснабжения ПС 220/10/6 кВ ПС «Урал»;

.....

1.2. Цель разработки проекта межевания территории.

Подготовка проекта межевания территории, подлежащей застройке осуществляется в составе документации по планировке территории для установления границ земельных участков, планируемых для предоставления под опоры и сооружения линейного объекта после окончания их строительства, границ незастроенных земельных участков, предназначенных для временного использования в период строительства, реконструкции, технического перевооружения и ремонта воздушных линий электропередачи, а также границ обременений в связи со строительством и эксплуатацией ЛЭП для существующих земельных участков, имеющих правообладателей.

Границы и размеры земельных участков установлены с учетом Правил определения размеров земельных участков для размещения воздушных линий электропередачи и опор линий связи, обслуживающих электрические сети, утвержденных постановлением Правительства РФ от 11.08.2003 N 486, , а также «Правил установления охранных зон объектов электросетевого хозяйства и особых условий использования земельных участков, расположенных в границах таких зон», утвержденных Постановлением Правительства Российской Федерации от 24.02.2009 г. № 160 и составляет по 25 м в каждую сторону от крайних проводов линии электропередачи и составляет максимально 63,2 м для двухцепной ВЛ. с учетом нормативного обеспечения площадей земельных участков планируемой застройки, с учетом градостроительных нормативов и правил, действующих в период подготовки проекта.

Границы планировочного элемента отражены в соответствии с проектом планировки территории.

1.3. Современное использование территории.

Линейный объект расположен в Пермском крае Усольском муниципальном районе, МО г. Березники в кадастровых кварталах: 59: 37: 1890101, 59: 37: 1960101, 59: 37: 1970101, 59: 37: 3520101, 59: 37: 2640101, 59: 37: 1960104, 59: 03:0700047

Начало трассы ВЛ - 220 кВ в 12 километрах к северо-востоку от г. Березники, конец в двух километрах южнее п. Железнодорожный.

Шлейфовый заход ВЛ - 220 кВ выходит с портала проектируемой площадки ПС 220/10/6 кВ Урал и следует в северо-западном направлении, пересекая ВЛ - 10 кВ, проектируемую автодорогу, проектируемую канализацию, два проектируемых водопровода, кабель связи. Затем трасса шлейфового захода ВЛ - 220 кВ поворачивает вправо и следует в северо-восточном направлении на протяжении 1,6 км. На этом участке ВЛ - 220 кВ пересекает кабель связи, ВЛ - 110 кВ Яйвинская ГРЭС -

Сильвинит 1,2, автодорогу, лесную дорогу, проектируемую ВЛ - 110 кВ Яйвинская ГРЭС - Сильвинит 1,2, реку Царева Уньва. Далее трасса шлейфового захода ВЛ - 220 кВ поворачивает вправо, следуя в восточном направлении, пересекая реку Царева Уньва, автодорогу, озеро. Протяженность этого участка – 1,02 км. Затем трасса ВЛ - 220 кВ поворачивает влево, следуя в северо-восточном направлении и расходится двумя одноцепными ВЛ, каждая из которых пересекает автодорогу, четыре ветки электрифицированной железной дороги, ВЛ - 10 кВ. Протяженность одноцепных участков шлейфового захода ВЛ - 220 кВ составляет 0,84 км.

Далее ВЛ - 220 кВ следует в двухцепном исполнении в северном направлении, параллельно ВЛ - 500 кВ Пермская ГРЭС – Северная. Протяженность участка составляет 4,7 км. На этом участке проектируемая ВЛ - 220 кВ пересекает реку Мал. Талица, автодорогу, реку Талицкий Родник, федеральную автодорогу Соликамск-Кунгур, реку Извер в двух местах, ВЛ - 110 кВ Яйва – ТЭЦ-10, Люзень – ТЭЦ-4.

Затем трасса ВЛ - 220 кВ поворачивает в северо-западном направлении и следует 0,2 км. Далее шлейфовый заход ВЛ - 220 кВ расходится на две одноцепные ВЛ - 220 кВ: ВЛ - 220 кВ Северная – Урал и КВЛ - 220 кВ КамаКалий – Урал.

ВЛ - 220 кВ Северная – Урал следует в северном направлении, пересекая два проектируемых газопровода, два существующих газопровода высокого давления, ВЛ - 10 кВ, ВЛ - 110 кВ Яйва – Соликамск I, II, ВЛ - 220 кВ Яйвинская ГРЭС – Северная I, Яйвинская ГРЭС - Титан, подземный кабель связи, ВЛ - 500 кВ Пермская ГРЭС - Северная, подземный кабель связи, и примыкает к опоре № 62 суц. ВЛ - 220 кВ Яйвинская ГРЭС – Северная III цепь. Протяженность проектируемого одноцепного участка ВЛ - 220 кВ Северная – Урал составляет 0,8 км.

КВЛ - 220 кВ КамаКалий – Урал следует в северном направлении, пересекая два проектируемых газопровода, два существующих газопровода высокого давления, ВЛ - 110 кВ Яйва – Соликамск I, II, ВЛ - 220 кВ Яйвинская ГРЭС – Северная I, Яйвинская ГРЭС – Титан.. Далее трасса ВЛ - 220 кВ поворачивает вправо, следуя в западном направлении, пересекая ВЛ - 500 кВ Пермская ГРЭС - Северная, два подземных кабеля связи. Затем трасса ВЛ - 220 кВ поворачивает вправо, следуя в юго-восточном направлении и примыкает к опоре № 60 суц. ВЛ - 220 кВ Яйвинская ГРЭС – Северная III цепь. Протяженность проектируемого одноцепного участка КВЛ 220 кВ КамаКалий – Урал составляет 0,6 км.

Конец трассы проектируемого шлейфового захода – существующая опора № 62 для ВЛ - 220 кВ Северная – Урал и существующая опора № 60 для КВЛ - 220 кВ КамаКалий – Урал.

Согласно сведениям государственного кадастра объектов недвижимости (ГКН), линейный объект предполагается разместить на земельных участках следующих категорий:

- земли населенных пунктов;
- земли сельскохозяйственного назначения;
- земли лесного фонда;

- земли промышленности, энергетики транспорта, связи и иного специального назначения.

Вид разрешенного использования образуемого земельного участка для эксплуатации линейного объекта - « энергетика» код 6.7 в соответствии с приказом МЭРТ от 01.09.2014 №540.

Проектом межевания не предусматривается отображение границ зон действия публичных сервитутов ввиду их отсутствия в сведениях Росреестра.

Для эксплуатации линейного объекта, земли сельскохозяйственного назначения и земли лесного фонда в границах земельных участков, необходимых для строительства опор ЛЭП подлежат переводу в земли иных категорий в порядке, установленном Российским законодательством, кроме того, их использование требует согласия собственников земельных участков.

Проектом не предполагается изъятие земельных участков для государственных и муниципальных нужд.

Проектом не предусматривается формирование земельных участков, которые после образования будут относиться к территориям общего пользования или имуществу общего пользования.

1.4. Рекомендации по порядку установления границ на местности.

Установление границ земельных участков на местности следует выполнять в соответствии с требованиями федерального законодательства, а также инструкции по проведению межевания.

Вынос межевых знаков на местность необходимо выполнить в комплексе кадастровых работ с обеспечением мер по уведомлению заинтересованных лиц и согласованию с ними границ. Установление границ земельных участков на местности должно быть выполнено в комплексе работ по одновременному выносу красных линий.

1.5. Структура территории, образуемая в результате межевания

Проектируемая территория расположена в границах территории кадастровых кварталов 59: 37: 1890101, 59: 37: 1960101, 59: 37: 1970101, 59: 37: 3520101, 59: 37: 2640101, 59: 37: 1960104, 59: 03:0700047

В составе документации по планировке территории в рамках проекта планировки территории учетом согласований трассы ЛЭП с правообладателями инженерных коммуникаций и земельных участков, выполнен разбивочный чертёж красных линий планировочного элемента линейного объекта с ведомостью координат поворотных точек, который является основой для формирования проектных границ земельных участков.

1.6. Границы зон с особыми условиями использования территорий

Границы зон с особыми условиями использования территорий отражены на чертеже межевания в соответствии с проектом планировки территории. Объекты культурного наследия и особо охраняемые территории на планируемой территории отсутствуют.

ГЛАВА II. ПОЛОЖЕНИЯ О ПАРАМЕТРАХ ЗЕМЕЛЬНЫХ УЧАСТКОВ.

2.1. Границы земельных участков.

Границы земельных участков, устанавливаемые проектом межевания с учетом проекта планировки территории должны обеспечить возможность строительства линейного объекта регионального значения.

Проектом межевания предусматривается формирование земельных участков и установление обременений для существующих земельных участков на период строительства на протяжении трассы. Границы земельных участков установлены с учетом положений п.8 Правил определения размеров земельных участков для размещения воздушных линий электропередачи и опор линий связи, обслуживающих электрические сети, утвержденных постановлением Правительства РФ от 11.08.2003 N 486 и представляют собой полосы земли по всей длине воздушных линий электропередачи, ширина которых превышает расстояние между осями крайних фаз на 2 метра с каждой стороны, что составляет 18 метров для двухцепной ЛЭП, а также «Правил установления охранных зон объектов электросетевого хозяйства и особых условий использования земельных участков, расположенных в границах таких зон», утвержденных Постановлением Правительства Российской Федерации от 24.02.2009 г. № 160 и составляет по 25 м в каждую сторону от крайних проводов линии электропередачи и составляет максимально 63,2 м для двухцепной ВЛ. Общая площадь земельных участков для строительства ЛЭП составляет 486027 кв.м. Общая площадь обременений под охранную зону ЛЭП в связи с эксплуатацией ЛЭП для существующих земельных участков составляет 641808 кв.м. Общая площадь многоконтурного земельного участка, формируемого под опоры и сооружения ЛЭП на период эксплуатации (долгосрочная аренда) составляет 1537,4 кв.м.

Для земельных участков с кадастровыми номерами 59:37:1890101:120 и 59:37:1960104:1 проектом межевания выделены части с обременением для обеспечения строительства и эксплуатации линейного объекта на договорных условиях с правообладателями земельных участков. Площади и координаты частей земельных участков с обременением представлены в приложениях к проекту межевания территории «Экспликация отводов по проекту межевания» и «Ведомости координат образованных земельных участков».

2.2. Параметры земельных участков.

Параметры вновь образованных и существующих земельных участков в границах межевания представлены в приложениях к проекту межевания территории «Экспликация отводов по проекту межевания» и «Ведомости координат к чертежу проекта межевания».

ГЛАВА III. ОГРАНИЧЕНИЯ ПО ИСПОЛЬЗОВАНИЮ ЗЕМЕЛЬНЫХ УЧАСТКОВ.

Ограничения по использованию земельных участков устанавливаются в связи с установленными границами зон с особыми условиями использования территорий, а также для охранных зон сетей инженерного обеспечения. Ограничения по использованию земельных участков регламентируются следующими нормативными документами.

Планировочный элемент для строительства линейного объекта регионального значения «ВЛ - 220 кВ «Яйвинская ГРЭС – Северная III цепь» для обеспечения нужд Талицкого горно-обогатительного комплекса» частично расположен в охранных зонах существующих ЛЭП, автодороги Кунгур - Березники, железной дороги Чусовская - Березники и газопроводов. Планировочные вопросы пересечения проектируемого линейного объекта с существующими инженерными коммуникациями были решены при согласовании акта выбора земельного участка для его проектирования и строительства. Конструктивные вопросы решаются проектом «Шлейфовый заход 2 цепной ВЛ – 220 кВ, ориентировочной протяженностью 13км (ВЛ – 220 кВ Яйвинская ГРЭС-Северная III цепь) для обеспечения электроснабжения ПС 220/10/6 кВ ПС «Урал».

Планировочный элемент для строительства линейного объекта частично расположен в водоохранной и прибрежной зонах рек Яйва, Талица и Извер. В границах водоохранной зоны водных объектов допускаются проектирование, размещение,

строительство, реконструкция, эксплуатация хозяйственных и иных объектов при условии их оборудования сооружениями, обеспечивающими охрану водных объектов от загрязнения, засорения и истощения вод – в соответствии с водным законодательством и законодательством в области охраны окружающей среды.

В границах прибрежной защитной полосы дополнительно запрещается размещение отвалов размываемых грунтов, что должно быть обеспечено проектом производства строительных работ линейного объекта.

В рамках настоящей документации по планировке территории устанавливается охранная зона для ВЛ – 220 кВ Яйвинская ГРЭС - Северная III цепь.

Согласно постановлению Правительства Российской Федерации от 24 февраля 2009 г. № 160 «О порядке установления охранных зон объектов электросетевого хозяйства и особых условий использования земельных участков, расположенных в границах таких зон» охранная зона для принимается в виде части поверхности участка земли и воздушного пространства (на высоту, соответствующую высоте опор воздушных линий электропередачи), ограниченной параллельными вертикальными плоскостями, отстоящими по обе стороны линии электропередачи от крайних проводов при неотклонённом их положении, на расстоянии 25 метров. В результате охранная зона представляет собой полосу вдоль всей трассы ЛЭП, не превышающую по ширине 109 метров. В охранной зоне в целях обеспечения безопасных условий эксплуатации и исключения возможности повреждения линий электропередачи устанавливаются особые условия использования территорий, определенные Правилами установления охранных зон объектов электросетевого хозяйства и особых условий использования земельных участков, расположенных в границах таких зон (утв. постановлением Правительства РФ от 24 февраля 2009 г. N 160).

Площадь охранной зоны, проектируемой ЛЭП составляет 641808 кв.м., в том числе:

- в границах МО г. Березники - 5334 кв.м,
- в границах земель лесного фонда – 587192 кв.м;
- в границах земель с/х назначения – 28929 кв.м;
- в границах земель промышленности, энергетики транспорта, связи и иного специального назначения- 20353 кв.м.

ГЛАВА IV. ПЕРЕЧЕНЬ ИСХОДНЫХ МАТЕРИАЛОВ, ИСПОЛЬЗУЕМЫХ В ПРОЕКТЕ МЕЖЕВАНИЯ.

1. Разработанный в составе документации по планировке проект планировки территории.
2. Информация о земельных участках в пределах границ проектирования, учтенных (зарегистрированных) в государственном земельном кадастре выписки из единого государственного реестра прав на недвижимое имущество и сделок с ним.
3. Топографическая съемка территории, выполненная в рамках договора № ЕТ 1528 от 16.10.2014г.

С40302-ПМ/УМ. Эсепликация земельных отводов по проекту межевания

Кадастровый номер	Категория земель	Цель	Местоположение, адрес	вид права	результаты правоустанавливающих документов	Землепользователь	площадь обременения на		площадь обременения на земельный участок	Площадь изъятия из земельного участка под
							Всего	в т.ч. Под вырубку леса		
59:37:1970101:1	Земли лесного фонда	использование лесов в соответствии с Лесным кодексом Российской Федерации	Пермский край, Усольский муниципальный р-н, Березниковское лесничество, Березниковское участковое лесничество (Березниковское), кварталы 1-22, 25, 26, 28			ГОСУДАРСТВЕННОЕ КРАЕВОЕ УЧРЕЖДЕНИЕ «БЕРЕЗНИКОВСКОЕ ЛЕСНИЧЕСТВО»	31723	31640	31723	309
59:37:1890101:120	Земли сельскохозяйственного назначения	Для сельскохозяйственного использования	Усольский р-н, край Пермский, р-н Усольский, в районе с. Троицк	Собственность	Пермский край, Усольский р-н, в районе с. Троицк Собственность, №59-502/105/2014-582 от 24.04.2014	Седельский Павел Николаевич	25983	23046	28929	291
59:37:000000:1978	Земли лесного фонда	"Реконструкция газопроводов-отводов Чусовой-Березники-Соликамск 1,2" (код 714)	Усольский район, Пермский край, Усольский муниципальный район, Троицкое сельское поселение			ГОСУДАРСТВЕННОЕ КРАЕВОЕ УЧРЕЖДЕНИЕ «БЕРЕЗНИКОВСКОЕ ЛЕСНИЧЕСТВО»	2083		8525	
59:37:1960104:1	земли промышленности, энергетики, транспорта, связи, радиовещания, телевидения, информатики, земли для обеспечения космической д	Под полосу отвода железной дороги	Усольский р-н, край Пермский, р-н Усольский, северо-восточная часть уч. Березники-Соликамск		Пермская область, Усольский р-н, Чусовая-Березники Пермское отделение Свердловской ж/д МПС РФ, № 59-1/05-18/2001-94 от 06.08.2001	Свердловская железная дорога, филиал ОАО "РЖД", Пермское отделение	15104	12093	20353	
59:37:3520101:1	Земли лесного фонда	использование лесов в соответствии с Лесным кодексом Российской Федерации	Усольский р-н, Пермский край, Усольский муниципальный р-н, Березниковское лесничество, Березниковское участковое лесничество (Березниковское), кварталы 1-22, 25, 26, 28			ГОСУДАРСТВЕННОЕ КРАЕВОЕ УЧРЕЖДЕНИЕ «БЕРЕЗНИКОВСКОЕ ЛЕСНИЧЕСТВО»	18682	18199	19754	64
59:37:2640101:1	Земли лесного фонда	использование лесов в соответствии с Лесным кодексом Российской Федерации	Усольский р-н, Пермский край, Усольский муниципальный р-н, Березниковское лесничество, Березниковское участковое лесничество, кварталы 1-22, 25, 26, 28			ГОСУДАРСТВЕННОЕ КРАЕВОЕ УЧРЕЖДЕНИЕ «БЕРЕЗНИКОВСКОЕ ЛЕСНИЧЕСТВО»	106703	101988	112458	874
59:37:1960101:33	Земли лесного фонда	Под автодорогой "Кунгур-Соликамск" - 273+970 - 273+252, 274+464 - 284+434, 285+375 - 288+520	Усольский р-н, край Пермский, р-н Усольский			"Управление автомобильных дорог и транспорта" Пермского края	949	269	2989	
итого по Усольскому муниципальному району							388462	187235	224731	938
в кадастровом квартале 59:03:0700047 ДО ГРАНИЦЫ ГОРОДА	Земли населенных пунктов		Пермский край, г. Березники, в южной части городской черты		акт выбора ЗУ постановление администрации г.Березники от 08.07.14 №1103	Администрация г. Березники	2964	2964	2964	
59:03:0700047:99	Земли населенных пунктов	строительство подъездной автодороги третьей категории к Тагицкому комплексу по производству калия ЗАО "Верхнекамская Калийная Компания", г. Березники	Пермский край, г. Березники, в южной части городской черты	аренда	не зарегистрированы		1602	1602	1602	
ИТОГО по МО г. Березники:							4566	4566	4566	
Всего по проекту:							393028	191801	229297	938

Ведомость координат (система координат МСК-59)
 Вновь образуемый земельный участок сроком на период строительства
 Условный номер ЗУ1

№ точки	Координаты	
	X	Y

№ точки	Координаты	
	X	Y

Усольский муниципальный район (площадь 480711 кв.м.)

Обособленный участок № 1

1	671407,88	2278972,73
2	671394,59	2279002,14
3	671390,93	2279033,62
4	671381,25	2279030,92
5	671377,42	2279005,91
6	671295,24	2278983,04
7	671284,49	2279003,98
8	671255,30	2278995,86
9	671279,49	2278978,66
10	671262,98	2278974,06
11	671209,87	2278945,61
12	671209,04	2278960,16
13	671207,71	2278970,43
14	671172,84	2278951,92
15	671184,74	2278932,14
16	671158,84	2278918,27
17	671137,74	2278933,12
18	671130,74	2278929,37
19	671041,09	2279092,64
20	671114,55	2279113,40
21	671106,10	2279087,17
22	671217,70	2279118,71
23	671195,40	2279136,89
24	671197,90	2279204,50
25	671220,51	2279194,92
26	671221,31	2279216,51
27	671073,39	2279329,46
28	671061,05	2279304,79
29	671054,80	2279297,14
30	671044,92	2279292,18
31	671085,22	2279269,85
32	671110,07	2279233,91
33	671132,28	2279217,32
34	671180,42	2279197,14
35	671178,65	2279149,39
36	671160,24	2279161,29
37	671128,91	2279154,36
38	671114,70	2279143,40
39	671114,27	2279131,20
40	671032,59	2279108,12
41	671005,61	2279150,72
42	670999,39	2279147,36
43	670996,03	2279153,59

44	670962,41	2279117,23
45	670937,31	2279115,65
46	670941,62	2279093,04
47	670883,32	2279089,88
48	670832,69	2279087,14
49	670756,02	2279083,00
50	670727,06	2279112,52
51	670744,06	2279127,85
52	670736,61	2279135,45
53	670628,41	2279245,93
54	670490,32	2279251,65
55	670055,16	2279269,71
56	670012,44	2279254,25
57	669997,56	2279220,30
58	669982,84	2279209,35
59	670300,29	2279196,48
60	670525,26	2279187,36
61	670590,62	2279184,71
62	670621,88	2279195,18
63	670653,09	2279163,39
64	670627,12	2279156,99
65	670668,46	2279114,83
66	670726,37	2279055,80
67	670782,54	2278939,76
68	670867,70	2278941,05
69	670859,21	2278963,60
70	670880,09	2278963,96
71	670950,65	2278965,16
72	671008,77	2278966,16
73	670993,40	2278955,96
74	671038,90	2278852,24
75	671055,65	2278858,26
76	671195,01	2278783,22
77	671207,28	2278789,96
78	671163,78	2278875,37
79	671183,87	2278886,13
80	671170,69	2278905,10
81	671189,82	2278915,35
82	671202,10	2278895,90
83	671216,23	2278903,47
84	671216,45	2278929,62
85	671269,43	2278958,00
86	671284,05	2278938,25

№ точки	Координаты	
	X	Y

Усольский муниципальный район (площадь 480711 кв.м.)

87	671314,40	2278946,70
88	671303,67	2278967,53
89	671366,81	2278981,45
90	671371,16	2278962,51
1	671407,88	2278972,73
Вкрапленный участок № 1		
91	670982,16	2278982,96
92	670941,38	2278982,34
93	670873,41	2278981,31
94	670852,65	2278981,00
95	670842,25	2279003,88
96	670821,87	2279003,57
97	670801,70	2279045,24
98	670821,70	2279046,32
99	670810,75	2279068,73
100	670839,18	2279070,27
101	670892,36	2279073,14
102	670945,99	2279076,05
91	670982,16	2278982,96
Вкрапленный участок № 2		
103	671076,53	2279015,16
104	671072,59	2279013,01
105	671070,46	2279016,95
106	671074,38	2279019,08
103	671076,53	2279015,16
Обособленный участок № 2		
107	669915,61	2279014,32
108	669886,56	2279212,81
109	669871,69	2279227,97
110	669878,18	2279182,72
111	669891,15	2279166,64
112	669894,79	2279141,84
113	669887,05	2279111,05
114	669890,32	2279111,44
115	669890,75	2279107,79
116	669887,59	2279107,42
117	669901,76	2279012,26
107	669915,61	2279014,32
Обособленный участок № 3		
118	669834,60	2279217,32
119	669829,25	2279239,17
120	669824,16	2279239,90
121	669817,64	2279231,98
118	669834,60	2279217,32

№ точки	Координаты	
	X	Y

Обособленный участок № 4		
122	669694,34	2279221,12
123	669689,90	2279242,29
124	669694,53	2279256,19
125	669703,04	2279269,76
126	669690,79	2279284,52
127	668951,86	2279314,55
128	668811,43	2279299,00
129	668844,19	2279279,58
130	668807,46	2279275,52
131	668793,57	2279297,05
132	668722,61	2279298,91
133	668716,32	2279288,94
134	668718,69	2279276,14
135	668678,22	2279277,78
136	668650,34	2279278,90
137	668644,02	2279261,94
138	668680,60	2279260,46
139	668727,81	2279258,55
140	668758,99	2279257,29
141	668774,15	2279252,59
142	668771,32	2279233,67
143	668800,34	2279234,19
144	668806,14	2279258,06
145	668836,99	2279260,25
146	668821,69	2279236,61
147	668954,07	2279251,21
122	669694,34	2279221,12
Обособленный участок № 5		
148	668540,30	2279243,00
149	668531,02	2279263,12
150	668546,35	2279306,74
151	668497,24	2279308,01
152	668323,00	2279340,10
153	668123,79	2279348,20
154	668111,06	2279348,72
155	667998,95	2279353,27
156	667985,99	2279330,92
157	667962,45	2279331,88
158	667976,26	2279354,19
159	667808,41	2279361,01
160	667738,20	2279363,87
161	667724,87	2279359,01
162	667706,57	2279365,15

№ точки	Координаты	
	X	Y

Усольский муниципальный район (площадь 480711 кв.м.)

Обособленный участок № 5		
163	667598,43	2279364,62
164	667589,76	2279325,73
165	667561,21	2279307,81
166	667737,01	2279300,66
167	667936,66	2279292,55
168	667949,65	2279312,80
169	667975,15	2279314,15
170	667959,83	2279291,61
171	668059,76	2279287,55
172	668072,49	2279287,03
173	668315,94	2279277,13
174	668489,38	2279245,07
148	668540,30	2279243,00
Обособленный участок № 6		
175	667423,99	2279352,26
176	667362,28	2279379,15
177	667251,22	2279375,32
178	667231,85	2279384,44
179	667056,04	2279391,59
180	666958,76	2279395,54
181	667051,67	2279366,08
182	667101,26	2279350,35
183	667167,12	2279340,09
184	667249,44	2279327,26
185	667257,79	2279320,14
186	667388,75	2279314,82
187	667395,63	2279339,74
188	667409,75	2279345,97
175	667423,99	2279352,26
Обособленный участок № 7		
189	666797,60	2279338,77
190	666757,71	2279362,24
191	666703,91	2279390,86
192	666672,57	2279390,57
193	666650,55	2279408,07
194	666572,33	2279411,24
195	666518,71	2279350,16
189	666797,60	2279338,77
Обособленный участок № 8		
196	666439,80	2279416,63
197	666065,56	2279431,83
198	666050,18	2279423,65
199	666035,33	2279433,06
200	665902,86	2279438,45

№ точки	Координаты	
	X	Y

201	665820,47	2279447,97
202	665792,23	2279446,04
203	665788,68	2279451,65
204	665604,95	2279454,48
205	665589,11	2279447,77
206	665581,49	2279428,83
207	665568,64	2279440,11
208	665544,96	2279421,54
209	665560,11	2279404,47
210	665537,47	2279386,72
211	665522,30	2279398,26
212	665493,84	2279368,07
213	665500,49	2279357,73
214	665461,43	2279327,11
215	665453,10	2279331,59
216	665439,96	2279326,39
217	665425,45	2279308,99
218	665415,89	2279304,76
219	665372,55	2279285,59
220	665355,90	2279290,82
221	665307,94	2279271,35
222	665320,69	2279254,32
223	665269,18	2279235,03
224	665261,82	2279256,53
225	665109,10	2279199,30
226	665109,02	2279187,17
227	665133,90	2279196,32
228	665138,87	2279186,20
229	665131,98	2279183,62
230	665131,20	2279070,91
231	665108,16	2279059,08
232	665106,14	2278760,02
233	665103,75	2278403,74
234	665116,50	2278415,95
235	665151,55	2278420,91
236	665167,03	2278416,83
237	665168,62	2278652,24
238	665153,55	2278652,21
239	665150,53	2278671,08
240	665168,82	2278682,31
241	665169,92	2278844,79
242	665172,00	2279153,10
243	665346,83	2279200,23
244	665330,09	2279219,84
245	665340,69	2279222,69

№ точки	Координаты	
	X	Y

Усольский муниципальный район (площадь 480711 кв.м.)

Обособленный участок № 8		
246	665355,36	2279202,48
247	665424,86	2279221,27
248	665436,24	2279229,94
249	665480,14	2279263,45
250	665476,17	2279290,13
251	665518,40	2279323,23
252	665535,44	2279307,08
253	665565,16	2279330,49
254	665558,02	2279354,29
255	665584,19	2279374,81
256	665594,59	2279353,46
257	665636,22	2279386,03
258	665636,23	2279386,03
259	666366,09	2279356,37
260	666407,43	2279391,45
196	666439,80	2279416,63
Обособленный участок № 9		
261	665165,14	2278136,41
262	665165,65	2278213,25
263	665139,65	2278180,51
264	665102,45	2278162,54
265	665091,03	2278143,14
266	665042,42	2278113,21
267	665014,96	2278081,79
268	664996,11	2278070,88
269	664981,05	2278047,19
261	665165,14	2278136,41
Обособленный участок № 10		
270	664875,26	2278066,33
271	664514,55	2277892,08
272	664526,88	2277875,94
273	664516,77	2277874,97
274	664501,50	2277885,77
275	664427,46	2277849,98
276	664257,35	2277749,57
277	664272,73	2277743,30
278	664260,93	2277735,66
279	664244,16	2277741,79
280	664137,25	2277678,67
281	664160,25	2277670,57
282	664160,26	2277670,47
283	664137,74	2277655,89
284	664133,52	2277663,75

№ точки	Координаты	
	X	Y

285	664119,69	2277668,31
286	664071,23	2277639,71
287	664099,82	2277631,33
288	664094,25	2277627,73
289	664065,60	2277636,15
290	663714,79	2277408,98
291	663676,29	2277406,60
292	663598,17	2277360,50
293	663612,22	2277339,23
294	663735,25	2277346,93
295	664104,86	2277587,64
296	664123,06	2277596,36
297	664128,60	2277611,78
298	664121,61	2277624,95
299	664132,65	2277625,07
300	664137,71	2277646,29
301	664167,14	2277669,53
302	664192,84	2277671,14
303	664216,40	2277697,48
304	664226,91	2277705,26
305	664254,98	2277716,07
306	664267,49	2277718,02
307	664278,64	2277719,74
308	664290,08	2277721,66
309	664298,67	2277721,87
310	664281,16	2277728,27
311	664292,22	2277735,43
312	664330,79	2277719,85
313	664360,08	2277725,26
314	664374,67	2277751,26
315	664386,91	2277764,02
316	664448,20	2277799,83
317	664507,25	2277840,19
318	664516,97	2277860,81
319	664536,28	2277878,47
320	664560,49	2277886,29
321	664575,76	2277913,07
322	664614,78	2277930,93
323	664645,97	2277926,43
324	664670,35	2277941,85
325	664695,09	2277940,30
326	664708,89	2277953,29
327	664723,16	2277960,70
328	664738,73	2277980,65

№ точки	Координаты	
	X	Y

№ точки	Координаты	
	X	Y

Усольский муниципальный район (площадь 480711 кв.м.)

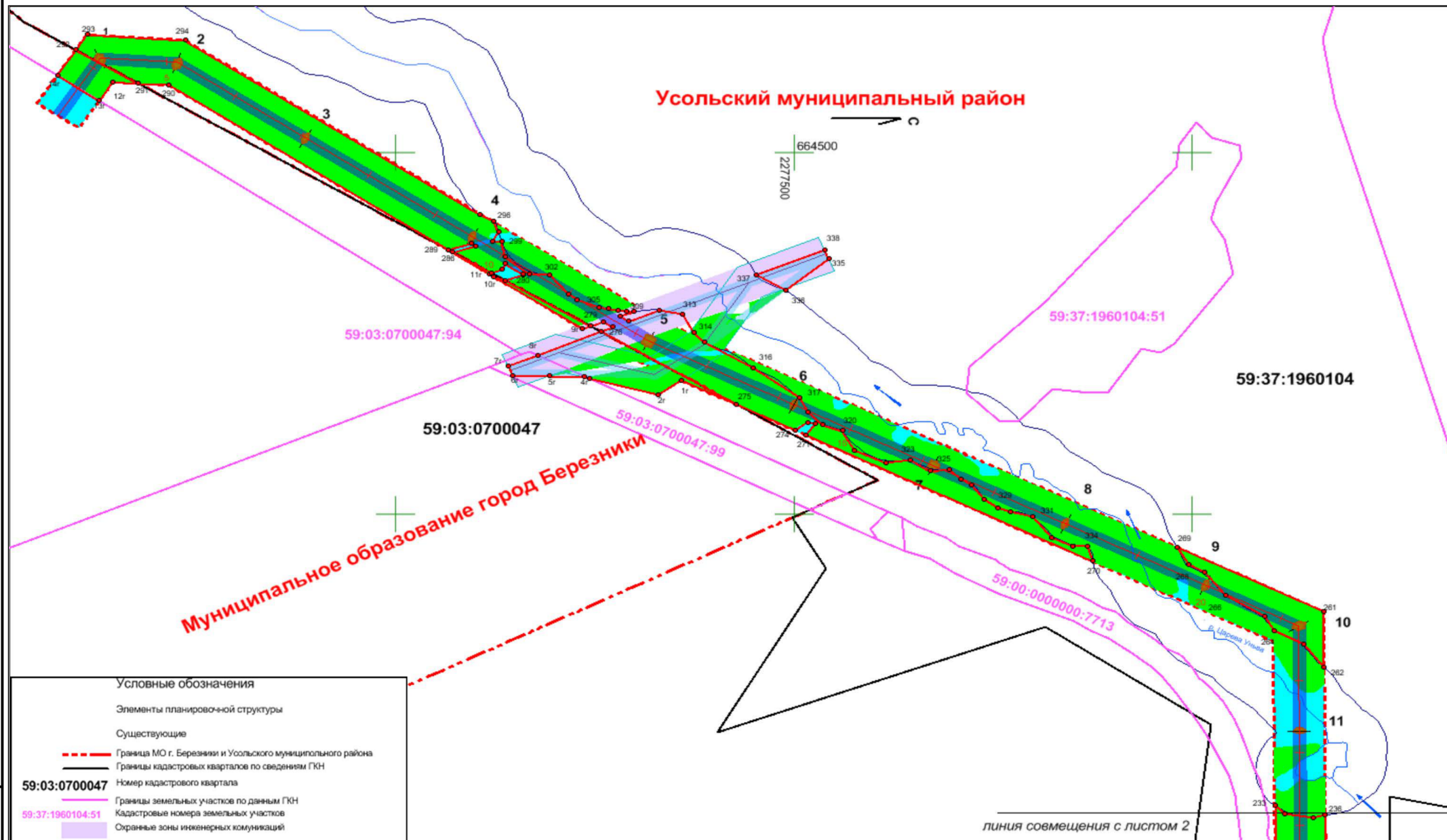
Обособленный участок № 10		
329	664755,36	2277992,66
330	664771,44	2277997,80
331	664799,22	2278005,27
332	664823,80	2278034,12
333	664849,93	2278046,36
334	664867,81	2278045,43
270	664875,26	2278066,33

Обособленный участок № 11		
335	664543,35	2277649,10
336	664489,16	2277692,04
337	664452,18	2277670,82
338	664538,11	2277636,12
335	664543,35	2277649,10

МО г. Березники (площадь 5316 кв.м.)

№ точки	Координаты (МСК-59)		Координаты (г.Березники)	
	X	Y	X	Y
Обособленный участок № 1				
275	664427,46	2277849,98	-6746,81	22385,50
1г	664358,63	2277816,70	-6815,41	22351,76
2г	664329,30	2277836,47	-6844,87	22371,33
3г	664242,51	2277813,79	-6931,51	22348,06
4г	664235,88	2277812,06	-6938,12	22346,29
5г	664192,35	2277810,66	-6981,64	22344,60
6г	664146,09	2277810,05	-7027,90	22343,68
7г	664140,80	2277797,09	-7033,10	22330,69
8г	664177,85	2277781,99	-6995,95	22315,83
276	664257,35	2277749,57	-6916,23	22283,95
275	664427,46	2277849,98	-6746,81	22385,50
Обособленный участок № 2				
279	664244,16	2277741,79	-6929,37	22276,08
9г	664234,29	2277745,40	-6939,26	22279,62
10г	664123,00	2277673,32	-7050,06	22206,80
280	664137,25	2277678,67	-7035,85	22212,25
279	664244,16	2277741,79	-6929,37	22276,08
Обособленный участок № 3				
285	664119,69	2277668,31	-7053,34	22201,77
11г	664116,76	2277669,28	-7056,27	22202,72
286	664071,23	2277639,71	-7101,60	22172,84
285	664119,69	2277668,31	-7053,34	22201,77
Обособленный участок № 4				
291	663676,29	2277406,60	-7494,95	21937,07
12г	663644,71	2277404,66	-7526,51	21934,92
13г	663627,61	2277430,52	-7543,79	21960,66
14г	663574,95	2277395,67	-7596,21	21925,46
292	663598,17	2277360,50	-7572,75	21890,44
291	663676,29	2277406,60	-7494,95	21937,07

Усольский муниципальный район

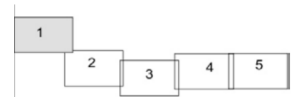


Условные обозначения

Элементы планировочной структуры

Существующие

- - - - - Граница МО г. Березники и Усольского муниципального района
- Границы кадастровых кварталов по сведениям ГКН
- Номер кадастрового квартала
- Границы земельных участков по данным ГКН
- 59:37:1960104:51 Кадастровые номера земельных участков
- Охраняемые зоны инженерных коммуникаций
- Границы водохранимых зон
- Территория лесного участка, порытая лесными культурами подлежит вырубке с целью расчистки охранной зоны
- Планируемые
- Границы охранной зоны проектируемой ВЛ 220 кВ, совпадают с проектируемыми красными линиями
- Полоса отвода под строительство проектируемой ВЛ 220 кВ
- Совпадает с линиями отступа от красных линий
- вновь образованные земельные участки, оформляемые на период строительства. Поворотные точки границ земельного участка и номера таких точек в ведомости координат
- Земельные участки под опоры ЛЭП оформляются под существующие объекты по завершению строительства. Номера опор.



ЗУ1 - Условный номер вновь образуемого многоконтурного земельного участка.
 11 обособленных участков в Усольском муниципальном районе
 4 обособленных участка в МО г. Березники

линия совмещения с листом 2

C40302-ПМ/1

«ВЛ-220 кВ «Яйвинская ГРЭС – Северная III цепь» для обеспечения нужд Талицкого горно-обогатительного комплекса»

Изм.	Код уч.	Лист	№ док.	Подпись	Дата
Разраб.		Шабрашин			
Провер.		Захаров			
Н. контр.		Шеляхина			
Нач.отд.		Захаров			

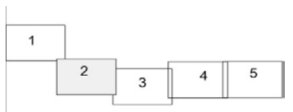
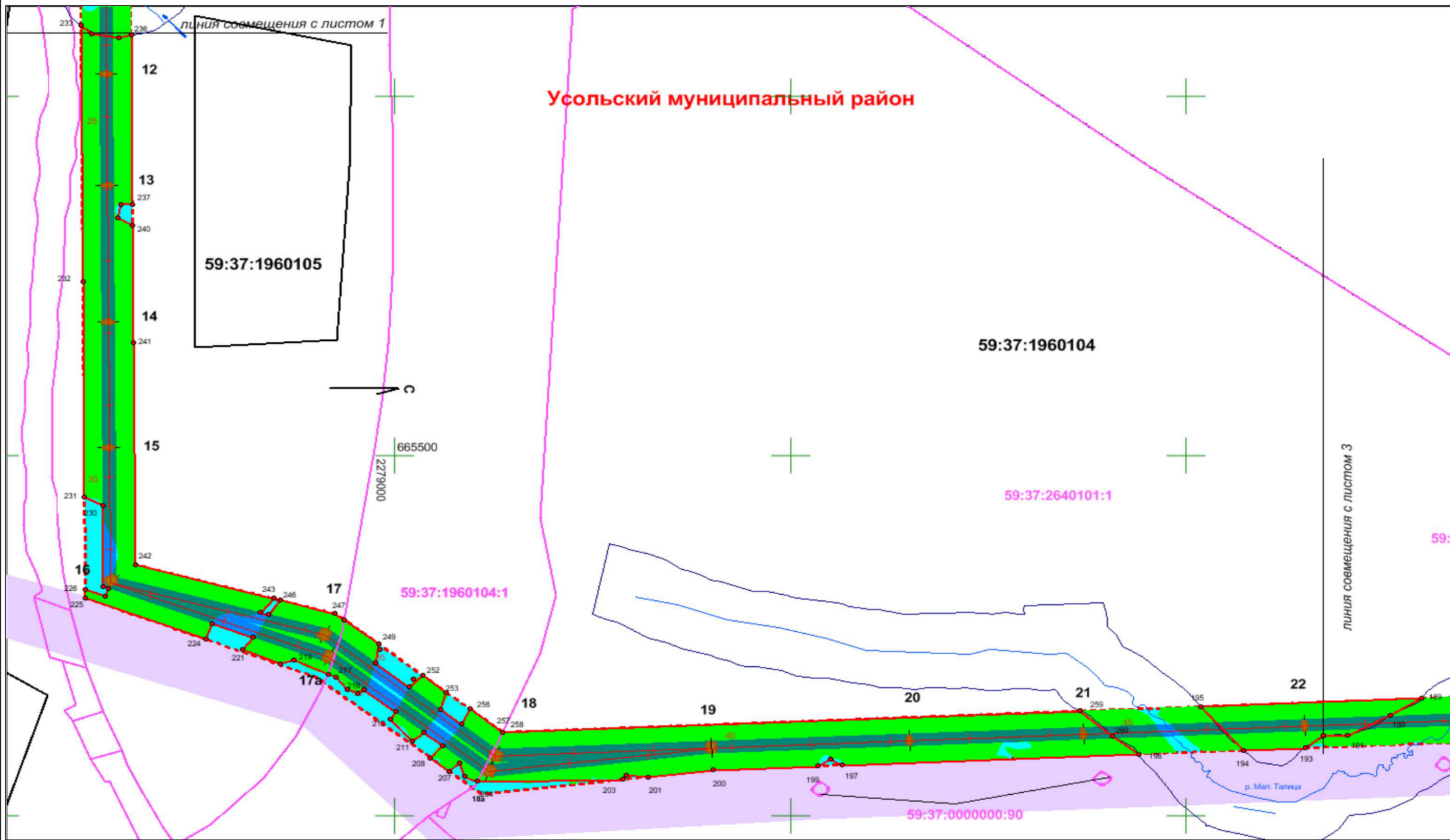
Проект межевания территории
 1.4.1. Чертеж межевания территории
 М 1:5000

Стадия	Лист	Листов
П	1	5

ЗАО "Тяжпромэлектромет"
 г. Екатеринбург

Имя, № подл., Подпись и дата/Взамен инв. №

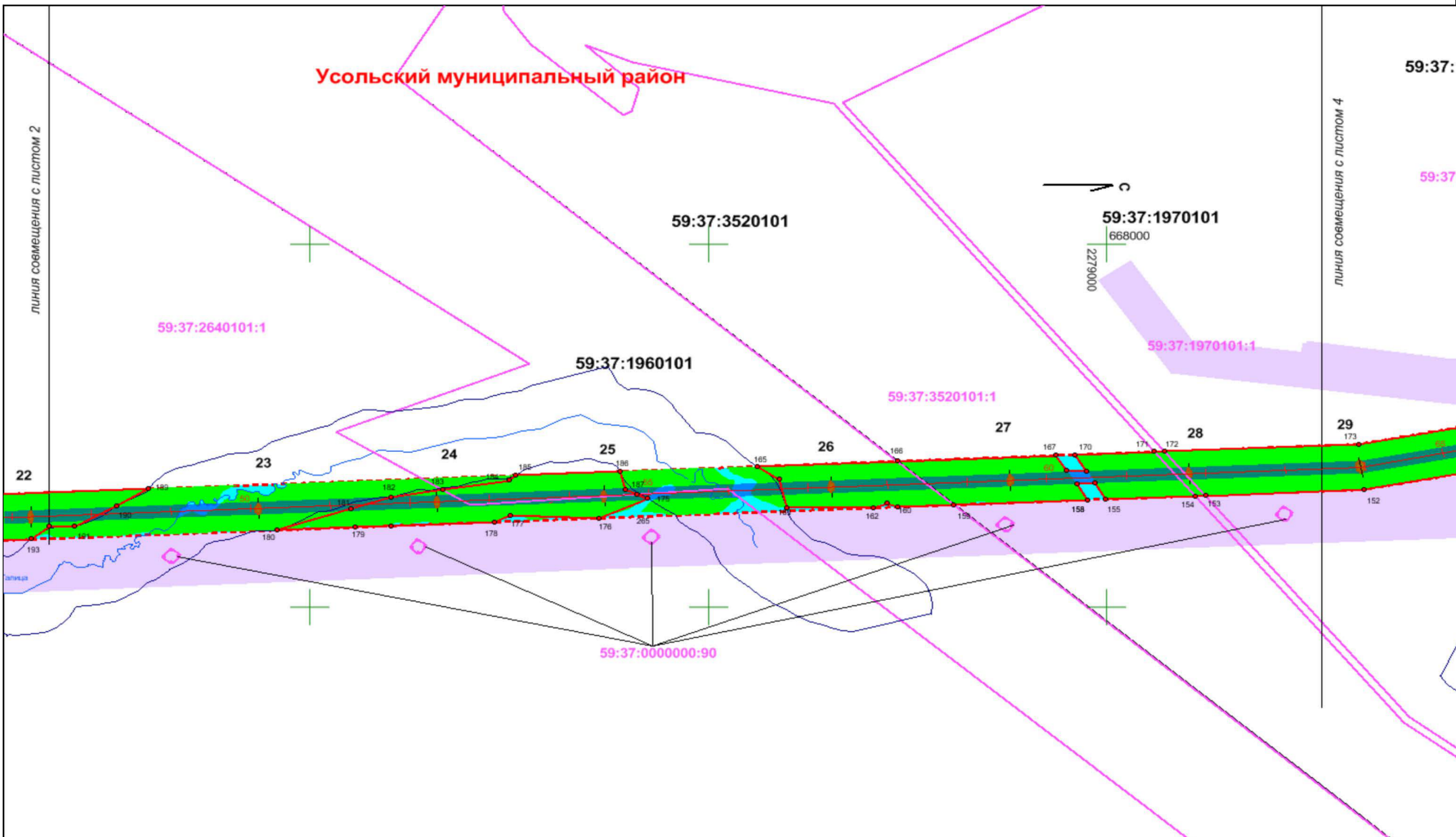
Усольский муниципальный район



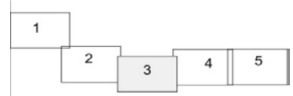
						С40302-ПМ/1			
						«ВЛ-220 кВ «Яйвинская ГРЭС – Северная III цепь» для обеспечения нужд Талицкого горно-обогатительного комплекса»			
Изм.	Код уч.	Лист	№ док.	Подпись	Дата	Проект межевания территории	Стадия	Лист	Листов
Разраб.		Шабрашин					П	2	5
Провер.		Захаров				1.4.1. Чертеж межевания территории М 1:5000	ЗАО "Тяжпромэлектромет" г. Екатеринбург		
Н. контр.		Шеляхина							
Нач.отд.		Захаров							

Лист № подл. Подпись и дата. Взамен инв. №

Усольский муниципальный район

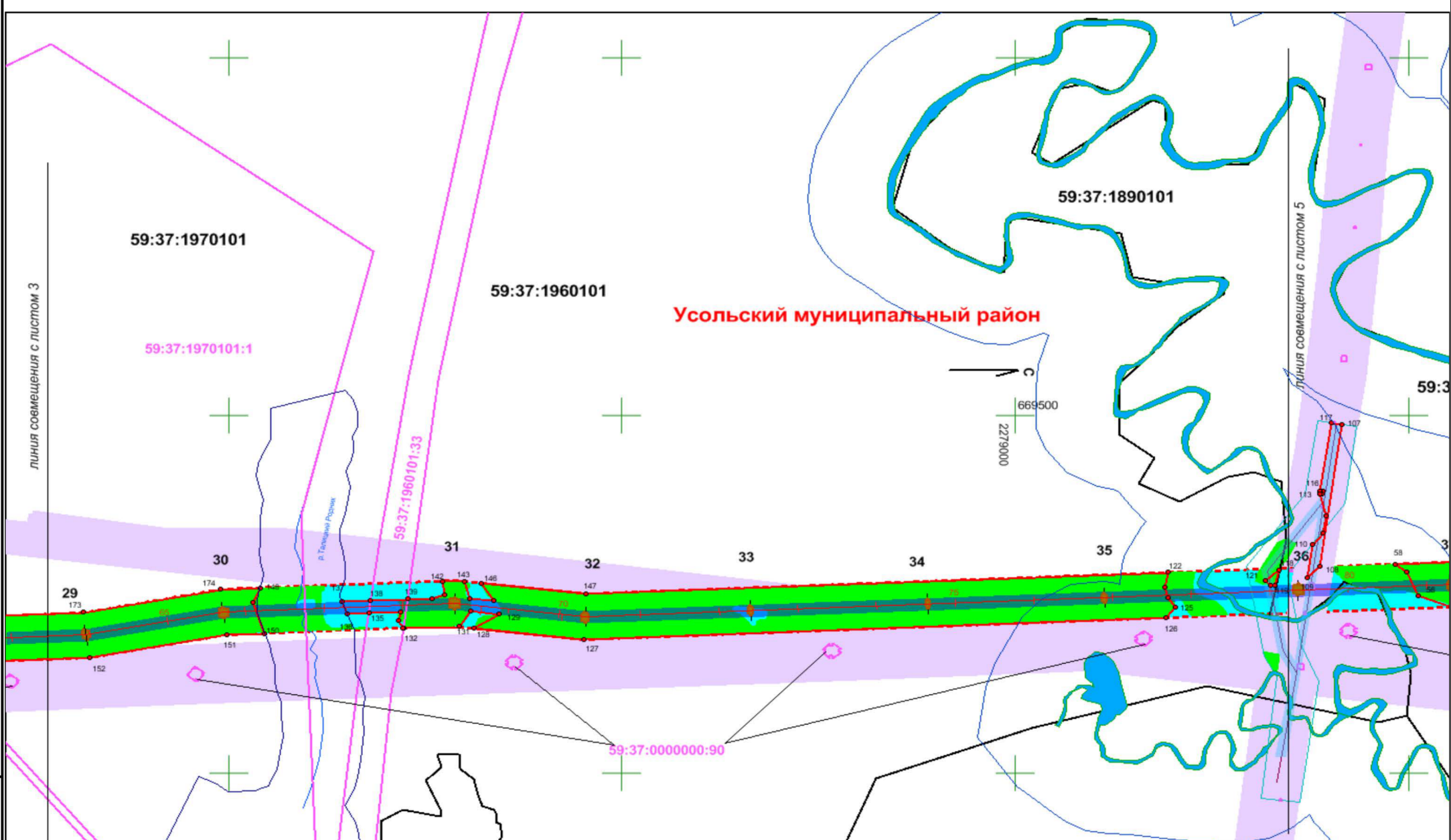


Лист № подл. Подпись и дата. Взамен инв. №



Изм.	Код уч.	Лист	№ док.	Подпись	Дата
Разраб.		Шабрашин			
Провер.		Захаров			
Н. контр.		Шелягина			
Нач.отд.		Захаров			

С40302-ПМ/1		
«ВЛ-220 кВ «Яйвинская ГРЭС – Северная III цепь» для обеспечения нужд Талицкого горно-обогатительного комплекса»		
Проект межевания территории	Стадия П	Лист 3
1.4.1. Чертеж межевания территории М 1:5000	Листов 5	
ЗАО "Тяжпромэлектромет" г. Екатеринбург		



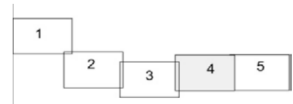
Усольский муниципальный район

Линия совмещения с листом 3

Линия совмещения с листом 5

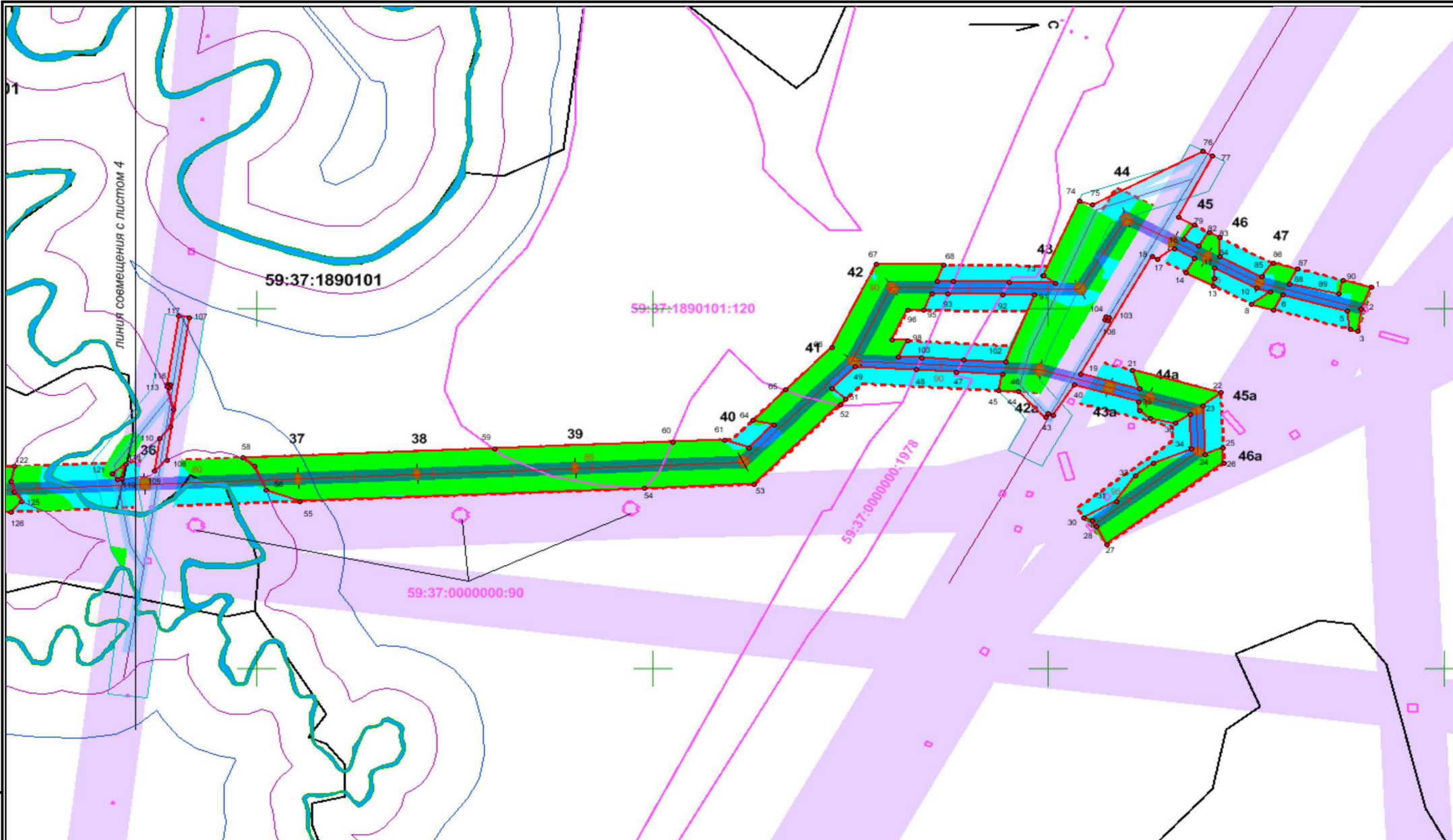
р. Талицкий Ручей

669500
2279000

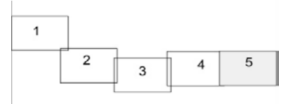


						С40302-ПМ/1			
						«ВЛ-220 кВ «Яйвинская ГРЭС – Северная III цепь» для обеспечения нужд Талицкого горно-обогатительного комплекса»			
Изм.	Код уч.	Лист	№ док.	Подпись	Дата	Проект межевания территории	Стадия	Лист	Листов
Разраб.		Шабрашин					П	4	5
Провер.		Захаров				1.4.1. Чертеж межевания территории М 1:5000	ЗАО "Тяжпромэлектромет" г. Екатеринбург		
Н. контр.		Шелягина							
Нач.отд.		Захаров							

Или № подл. Подпись и дата. Взамен инв. №



линия совмещения с листом 4



						С40302-ПМ/1			
						«ВЛ-220 кВ «Яйвинская ГРЭС – Северная III цепь» для обеспечения нужд Талицкого горно-обогатительного комплекса»			
Изм.	Код уч.	Лист	№ док.	Подпись	Дата	Проект межевания территории	Стадия	Лист	Листов
Разраб.		Шабрашин					П	5	5
Провер.		Захаров				1.4.1. Чертеж межевания территории М 1:5000	ЗАО "Тяжпромэлектромет" г. Екатеринбург		
Н. контр.		Шелягина							
Нач.отд.		Захаров							

Лист № подл. Подпись и дата Взамен инв. №