

**МИНИСТЕРСТВО ПО ОХРАНЕ ПАМЯТНИКОВ
ИСТОРИИ И КУЛЬТУРЫ ПЕНЗЕНСКОЙ ОБЛАСТИ**

П Р И К А З

от « 30 » июня 2025 года № 30-60

г. Пенза

**Об установлении зон охраны объекта культурного наследия
регионального значения «Здание школы ФЗУ (ныне профессионально-
техническое училище № 1)» (Пензенская область, г. Пенза, ул. Ленина, 6) и
утверждении требований к градостроительным регламентам и
ограничениям использования земельных участков и их частей в границах
данных зон**

Руководствуясь Федеральным законом от 25.06.2002 № 73-ФЗ «Об объектах культурного наследия (памятниках истории и культуры) народов Российской Федерации» (с последующими изменениями), Земельным кодексом Российской Федерации (с последующими изменениями), постановлением Правительства Российской Федерации от 12.09.2015 № 972 «Об утверждении Положения о зонах охраны объектов культурного наследия (памятников истории и культуры) народов Российской Федерации и о признании утратившими силу отдельных положений нормативных правовых актов Правительства Российской Федерации» (с последующими изменениями), приказом Федеральной службы государственной регистрации, кадастра и картографии от 26.07.2022 № П/0292 «Об установлении формы графического описания местоположения границ населенных пунктов, территориальных зон, особо охраняемых природных территорий, зон с особыми условиями использования территории, формы текстового описания местоположения границ населенных пунктов, территориальных зон, требований к точности определения координат характерных точек границ населенных пунктов, территориальных зон, особо охраняемых природных территорий, зон с особыми условиями использования территории, формату электронного документа, содержащего сведения о границах населенных пунктов, территориальных зон, особо охраняемых природных территорий, зон с особыми условиями использования территории», законом Пензенской области от 29.03.2024 № 4181-ЗПО «Об объектах культурного наследия (памятниках истории и культуры) Пензенской области» (с последующими изменениями), Положением о Министерстве по охране памятников истории и культуры Пензенской области, утвержденным постановлением Правительства

Пензенской области от 03.03.2023 № 131-пП «Об утверждении Положения о Министерстве по охране памятников истории и культуры Пензенской области» (с последующими изменениями), принимая во внимание акт государственной историко-культурной экспертизы от 27.02.2025 года, в целях обеспечения сохранности объекта культурного наследия в его исторической среде на сопряженной с ним территории, **п р и к а з ы в а ю:**

1. Установить зоны охраны объекта культурного наследия регионального значения «Здание школы ФЗУ (ныне профессионально–техническое училище № 1)» (Пензенская область, г. Пенза, ул. Ленина, 6) и утвердить Графическое описание местоположения границ этих зон согласно приложению № 1.

2. Утвердить Требования к градостроительным регламентам и ограничениям использования земельных участков и их частей в границах зон охраны объекта культурного наследия регионального значения «Здание школы ФЗУ (ныне профессионально–техническое училище № 1)» (Пензенская область, г. Пенза, ул. Ленина, 6), указанных в пункте 1 настоящего приказа, согласно приложению № 2.

3. Определить Министерство по охране памятников истории и культуры Пензенской области (г. Пенза, ул. Московская, 69) уполномоченным органом по возмещению убытков, в том числе упущенной выгоды, причиненных ограничением прав лиц, указанных в пункте 2 статьи 57.1 Земельного кодекса Российской Федерации, в связи с установлением зон охраны объекта культурного наследия регионального значения «Здание школы ФЗУ (ныне профессионально–техническое училище № 1)» (Пензенская область, г. Пенза, ул. Ленина, 6), подлежащих возмещению в полном объеме в соответствии с пунктом 8 статьи 57.1 Земельного кодекса Российской Федерации. Срок наступления обязанности по возмещению убытков устанавливается в соответствии со статьей 57.1 Земельного кодекса Российской Федерации.

4. Настоящий приказ опубликовать на «Официальном интернет-портале правовой информации» (www.pravo.gov.ru) и на официальном сайте Министерства по охране памятников истории и культуры Пензенской области в информационно-телекоммуникационной сети «Интернет».

5. Контроль за исполнением настоящего приказа оставляю за собой.

Министр



А.А. Понякин

Приложение № 1
УТВЕРЖДЕНО
приказом Министерства по охране
памятников истории и культуры
Пензенской области

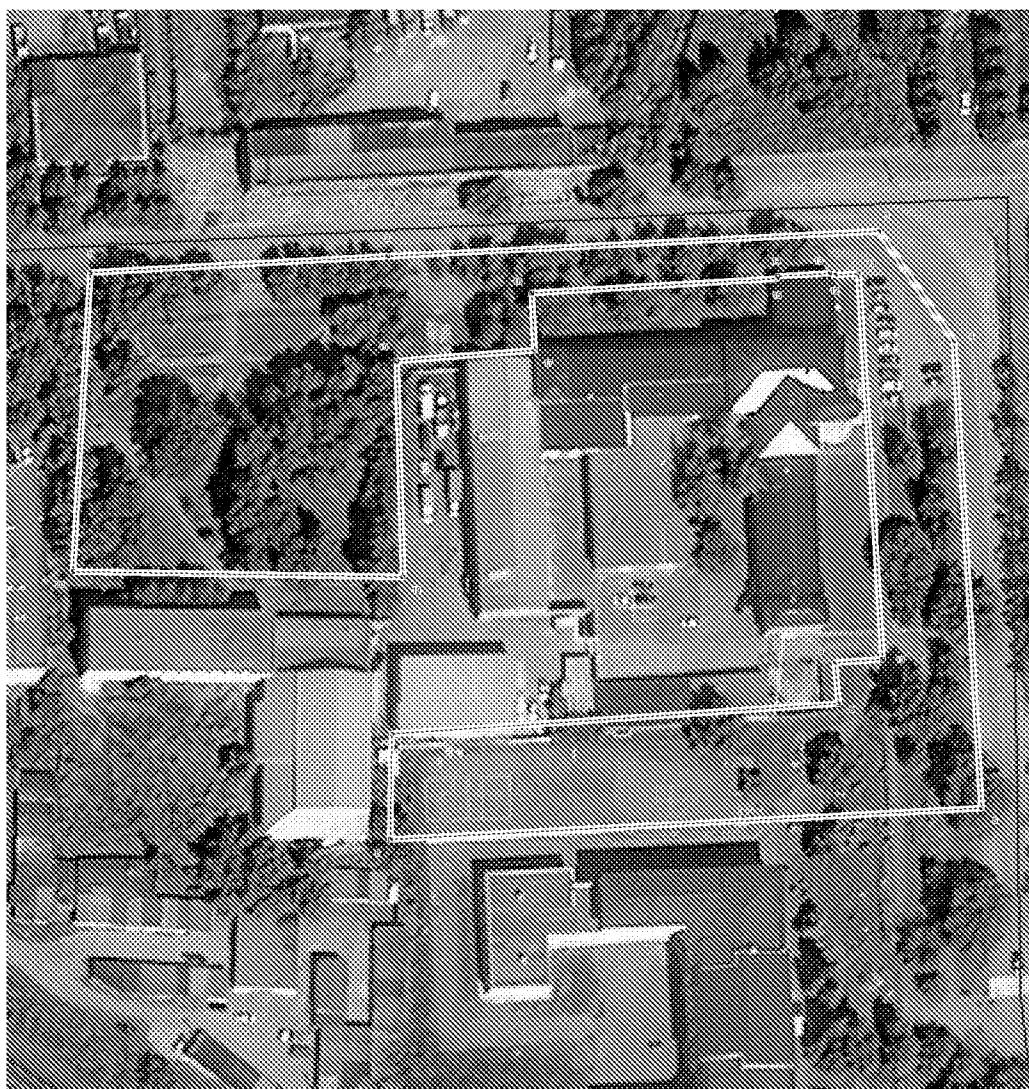
от «30» июня № 30-60

ГРАФИЧЕСКОЕ ОПИСАНИЕ

местоположения границ зон с особыми условиями использования территории

Охранная зона (ОЗ) объекта культурного наследия регионального значения «Здание школы ФЗУ (ныне профессионально–техническое училище № 1)» (Пензенская область, г. Пенза, ул. Ленина, 6)

(наименование объекта, местоположение границ которого описано (далее - объект))



Масштаб 1:800

Используемые условные знаки и обозначения:

- - обозначение части границ объекта
- - обозначение характерной точки границ объекта
- - обозначение границы основного строения территории охраняемого образования
- 25/03/2025 - дата утверждения проекта охраняемого образования
- 38/25 - дата утверждения проекта охраняемого образования
- - обозначение охраняемого участка

Подпись: _____ Дата 31 марта 2025 г.

Место: (наименование охраняемого участка, территории, территории охраняемого образования, границ объекта)

Раздел 1

Сведения об объекте		
№ п/п	Характеристики объекта	Описание характеристик
1	2	3
1.	Местоположение объекта	Пензенская область, г. Пенза
2.	Площадь объекта \pm величина погрешности определения площади ($P \pm \Delta P$)	10620 \pm 36 кв.м
3.	Иные характеристики объекта	<p>Запрет:</p> <p>1) на строительство, за исключением линейных объектов, не нарушающих характеристики историко-градостроительной среды, и применения специальных мер, направленных на сохранение и (или) восстановление (регенерацию) историко-градостроительной и (или) природной среды объекта культурного наследия (восстановление, воссоздание, восполнение частично или полностью утраченных элементов и (или) характеристик историко-градостроительной и (или) природной среды);</p> <p>2) на использование строительных технологий, оказывающих негативное воздействие на объекты культурного наследия и историческую застройку, в том числе оказывающих динамическое воздействие на грунты оснований и фундаменты зданий;</p> <p>3) на размещение взрыво- и пожароопасных объектов, угрожающих сохранности объекта культурного наследия;</p> <p>4) на строительство и реконструкцию линейных объектов, нарушающих характеристики историко-градостроительной среды (наземный и надземный способ прокладки инженерных сетей, а также по фасадам зданий, формирующих территории общего пользования; при реконструкции дорог повышение уровня твердых покрытий), за исключением случаев, если такое строительство направлено на минимизацию негативного воздействия на объект культурного наследия и его историко-градостроительную среду, или необходимо для обеспечения его функционирования;</p> <p>5) на реконструкцию объектов капитального строительства, за исключением случаев, если такая реконструкция выполняется в существующих объёмных параметрах объекта капитального строительства;</p> <p>6) на применение для наружной отделки фасадов зданий, строений и сооружений строительных материалов, архитектурных и цветовых решений, нарушающих характеристики историко-градостроительной и (или) природной среды, а именно:</p> <ul style="list-style-type: none"> - облицовочные материалы с зеркальной и глянцевой поверхностью, обладающие светоотражающими и бликующими свойствами; - фрагментарная отделка фасадов зданий, а также применение отделочных материалов и ярких цветовых решений, не свойственных исторической среде;

		<ul style="list-style-type: none"> - устройство плоских крыш; - размещение инженерного оборудования на фасадах зданий, формирующих территории общего пользования; <p>7) на размещение рекламы, вывесок, нарушающих характеристики историко-градостроительной среды, за исключением случаев, если такое размещение соответствует назначению объекта культурного наследия, и (или) необходимо для обеспечения современного использования объекта культурного наследия, в том числе:</p> <ul style="list-style-type: none"> - установка мемориальных досок, памятных знаков, информационных табличек площадью информационного поля не более 0,6 квадратных метра; - размещение указателей расположения туристских ресурсов и социальных объектов с габаритами не более 1,2 м по высоте и 0,8 м по ширине; - применение строительной сетки с изображением объекта ремонта или реконструкции; - размещение элементов информационно-декоративного оформления событийного характера (мобильные информационные конструкции); <p>8) на размещение некапитальных строений, сооружений и объектов, включая автостоянки, киоски, навесы, которые нарушают характеристики историко-градостроительной и (или) природной среды, за исключением случаев, если такое размещение необходимо для обеспечения современного использования объекта культурного наследия, в том числе на время проведения работ по сохранению объектов культурного наследия, ремонта или реконструкции объектов капитального строительства, а также на время проведения публичных мероприятий;</p> <p>9) на размещение базовых станций сотовой связи, башенных и антенно-мачтовых конструкций, включая телевизионные и радиоантенны, которые препятствуют визуальному восприятию объекта культурного наследия в его историко-градостроительной и (или) природной среде, в том числе сохранению и (или) восстановлению соотношения открытых и закрытых пространств, градостроительных (планировочных, типологических, масштабных) характеристик историко-градостроительной и (или) природной среды;</p> <p>10) на проведение работ по благоустройству, за исключением случаев, если такие работы не оказывают негативного воздействия на объекты культурного наследия, или не нарушают характеристики его историко-градостроительной среды, в том числе:</p> <ul style="list-style-type: none"> - устройство и ремонт проездов, проходов с использованием в покрытии асфальтобетона, натуральных материалов (камень, гранит, гравийная смесь) или имитирующие их (тротуарная плитка) с организацией водоотведения;
--	--	---

		<ul style="list-style-type: none"> - установка малых архитектурных форм, произведений монументально-декоративного искусства, мемориальных знаков, отдельно стоящего оборудования освещения, соответствующих характеру историко-градостроительной среды; - посадка деревьев и кустарников с компактной или формируемой кроной, не препятствующих визуальному восприятию объекта культурного наследия, разбивка газонов, устройство клумб (цветников); - установка прозрачных ограждений, формирующих территории общего пользования, с применением материалов, соответствующих характеру историко-градостроительной среды; - установка остановочных павильонов общественного транспорта с применением конструкций в нейтральных цветах и легких светопрозрачных заполнениях; <p>11) на применение глухих ограждений, формирующих территории общего пользования, за исключением временных ограждений для производства строительных, земляных, хозяйственных, ремонтных и иных работ;</p> <p>12) на размещение отходов производства и потребления, устройство складов.</p>
--	--	--

Раздел 2

Сведения о местоположении границ объекта					
1. Система координат <u>58.2</u>					
2. Сведения о характерных точках границ объекта					
Обозначение характерных точек границ	Координаты, м		Метод определения координат характерной точки	Средняя квадратическая погрешность положения характерной точки (Mt), м	Описание обозначения точки на местности (при наличии)
	X	Y			
1	2	3	4	5	6
1	384503.00	2230258.67	Картометричес кий метод	0,1	—
2	384505.53	2230322.52			—
3	384509.34	2230427.94			—
4	384485.57	2230443.69			—
5	384385.45	2230448.13			—
6	384380.53	2230321.25			—
7	384403.16	2230321.88			—
8	384408.25	2230417.88			—
9	384417.05	2230417.16			—
10	384417.60	2230427.44			—
11	384500.35	2230423.47			—
12	384500.16	2230418.53			—
13	384500.51	2230417.21			—
14	384500.05	2230406.02			—
15	384499.54	2230405.97			—
16	384497.20	2230353.29			—
17	384484.87	2230353.70			—
18	384483.09	2230324.11			—
19	384436.76	2230324.81			—
20	384438.90	2230254.03			—
1	—	—	—	—	—
3. Сведения о характерных точках части (частей) границы объекта					
Обозначение характерных точек части границы	Координаты, м		Метод определения координат характерной точки	Средняя квадратическая погрешность положения характерной точки (Mt), м	Описание обозначения точки на местности (при наличии)
	X	Y			
1	2	3	4	5	6
—	—	—	—	—	—

Раздел 3

Сведения о местоположении измененных (уточненных) границ объекта

Сведения о местоположении измененных (уточненных) границ объекта							
1. Система координат							
2. Сведения о характерных точках границ объекта							
Обозначение характерных точек границ	Существующие координаты, м		Измененные (уточненные) координаты, м		Метод определения координат характерной точки	Средняя квадратическая погрешность положения характерной точки (Mt), м	Описание обозначения точки на местности (при наличии)
	X	Y	X	Y			
1	2	3	4	5	6	7	8
-	-	-	-	-	-	-	-
3. Сведения о характерных точках части (частей) границы объекта							
Обозначение характерных точек границ	Существующие координаты, м		Измененные (уточненные) координаты, м		Метод определения координат характерной точки	Средняя квадратическая погрешность положения характерной точки (Mt), м	Описание обозначения точки на местности (при наличии)
	X	Y	X	Y			
1	2	3	4	5	6	7	8
-	-	-	-	-	-	-	-

ГРАФИЧЕСКОЕ ОПИСАНИЕ

местоположения границ зон с особыми условиями использования территории

Зона регулирования застройки и хозяйственной деятельности (ЗРЗ) объекта культурного наследия регионального значения «Здание школы ФЗУ (ныне профессионально-техническое училище № 1)» (Пензенская область, г. Пенза, ул. Ленина, 6)

(наименование объекта, местоположение границ которого описано (далее - объект))



Масштаб 1:500

Используемые условные знаки и обозначения:

- - обозначение части границы объекта
- 1 - обозначение характерной точки границы объекта
- - обозначение границы административно-территориального образования
- г. Пенза - наименование административно-территориального образования
- - обозначение границы кадастрового квартала
- 58:28:1005005 - номер кадастрового квартала
- - обозначение границы земельного участка

Подпись

Дата 28 марта 2025 г.

Место для оттиска печати (при наличии) лица, составившего описание местоположения границ объекта



Раздел 1

Сведения об объекте		
№ п/п	Характеристики объекта	Описание характеристик
1	2	3
1.	Местоположение объекта	Пензенская область, г. Пенза
2.	Площадь объекта ± величина погрешности определения площади ($P \pm \Delta P$)	2723 ± 18 кв.м
3.	Иные характеристики объекта	<p>Запрет:</p> <p>1) на использование строительных технологий, оказывающих негативное воздействие на объекты культурного наследия и историческую застройку, в том числе оказывающих динамическое воздействие на грунты оснований фундаментов зданий;</p> <p>2) на размещение взрыво- и пожароопасных объектов, угрожающих сохранности объектов культурного наследия, на размещение отходов производства и потребления, устройство складов и захоронений ядохимикатов;</p> <p>3) на строительство, реконструкцию объектов капитального строительства в параметрах, нарушающих характеристики историко-градостроительной среды или препятствующих ее сохранению и (или) восстановлению, а именно:</p> <ul style="list-style-type: none"> - высотой более 11,0 метров от существующей отметки земли до конька скатной крыши (за уровень земли принимается средняя отметка, которая высчитывается путем сравнения всех угловых отметок здания) в границах ЗРЗ; за исключением случаев проведения работ по реконструкции, капитальному ремонту существующих объектов капитального строительства, имеющих высотные параметры выше установленных данным пунктом, – с сохранением высотных параметров (дымоходы, вентиляционные каналы, выходы на крышу, антенны, молниеотводы и другое инженерное оборудование, устанавливаемое на крышах, при расчете предельной высоты зданий, строений, сооружений не учитываются); 4) на применение для наружной отделки фасадов зданий, строений и сооружений строительных материалов, архитектурных и цветовых решений, нарушающих характеристики историко-градостроительной и (или) природной среды, в том числе фрагментарная отделка фасадов, а также применение отделочных материалов и ярких цветовых решений, не свойственных исторической среде, за исключением: <ul style="list-style-type: none"> - традиционных материалов конструкций стен – кирпич, дерево, камень; материалов под отделку: бетон, шлакоблоки; - материал отделки фасадов: лицевой кирпич, сруб, камень, керамика, штукатурка под покраску, деревянная обшивка (с покраской), или имитирующие их; - цветовая палитра фасадов - белый, пастельные разбеленные оттенки – зеленого,

		<p>голубого, розового, желтого, серого цветов;</p> <p>5) на размещение инженерного оборудования на фасадах зданий, формирующих территории общего пользования;</p> <p>6) на строительство и реконструкцию линейных объектов, нарушающих характеристики историко-градостроительной среды (наземный и надземный способ прокладки инженерных сетей, а также по фасадам зданий, формирующих территории общего пользования; при реконструкции дорог повышение уровня твердых покрытий), за исключением случаев, если такое строительство направлено на минимизацию негативного воздействия на объект культурного наследия и его историко-градостроительную среду, или необходимо для обеспечения его функционирования;</p> <p>7) на размещение рекламы, вывесок, нарушающих характеристики историко-градостроительной среды, за исключением случаев, если такое размещение соответствует назначению объекта культурного наследия, и (или) необходимо для обеспечения современного использования объекта культурного наследия, в том числе:</p> <ul style="list-style-type: none"> - размещение отдельно стоящих средств наружной рекламы высотой не более 2,5 метров с одной стороной информационного поля не более 2,0 кв.м, не нарушающих характеристики историко-градостроительной среды, не оказывающих негативное влияние на визуальное восприятие объекта культурного наследия; - установка информационных табличек, памятных знаков, указателей расположения туристских ресурсов и социальных объектов с габаритами не более 1,2 м по высоте и 0,8 м по ширине; - применение строительной сетки с изображением объекта ремонта или реконструкции; - размещение элементов информационно-декоративного оформления событийного характера (мобильные информационные конструкции); <p>8) на размещение некапитальных строений, сооружений, включая киоски, навесы, хозяйственные постройки, нарушающих характеристики историко-градостроительной среды, за исключением случаев, если такие строения высотой не более 5 метров, выполнены из традиционных строительных материалов (или имитирующие их),</p> <p>9) на применение глухих ограждений, формирующих территории общего пользования, за исключением временных ограждений для производства строительных, земляных, хозяйственных, ремонтных и иных работ;</p> <p>10) на размещение базовых станций сотовой связи, башенных и антенно-мачтовых конструкций, включая телевизионные и радиоантенны, которые препятствуют визуальному восприятию объекта культурного наследия в его историко-градостроительной среде,</p>
--	--	--

		в том числе сохранению и (или) восстановлению соотношения открытых и закрытых пространств, градостроительных (планировочных, типологических, масштабных) характеристик историко-градостроительной среды.
--	--	--

Раздел 2

Сведения о местоположении границ объекта					
1. Система координат <u>58.2</u>					
2. Сведения о характерных точках границ объекта					
Обозначение характерных точек границ	Координаты, м		Метод определения координат характерной точки	Средняя квадратическая погрешность положения характерной точки (Mt), м	Описание обозначения точки на местности (при наличии)
	X	Y			
1	2	3	4	5	6
1	384429.86	2230355.56	Картометричес кий метод	0,1	—
2	384430.17	2230365.13			—
3	384405.52	2230366.29			—
4	384403.16	2230321.88			—
5	384436.76	2230324.81			—
6	384483.09	2230324.11			—
7	384484.87	2230353.70			—
1	—	—	—	—	—
3. Сведения о характерных точках части (частей) границы объекта					
Обозначение характерных точек части границы	Координаты, м		Метод определения координат характерной точки	Средняя квадратическая погрешность положения характерной точки (Mt), м	Описание обозначения точки на местности (при наличии)
	X	Y			
1	2	3	4	5	6
—	—	—	—	—	—

Раздел 3

Сведения о местоположении измененных (уточненных) границ объекта

Сведения о местоположении измененных (уточненных) границ объекта							
1. Система координат							
2. Сведения о характерных точках границ объекта							
Обозначение характерных точек границ	Существующие координаты, м		Измененные (уточненные) координаты, м		Метод определения координат характерной точки	Средняя квадратическая погрешность положения характерной точки (Mt), м	Описание обозначения точки на местности (при наличии)
	X	Y	X	Y			
1	2	3	4	5	6	7	8
-	-	-	-	-	-	-	-
3. Сведения о характерных точках части (частей) границы объекта							
Обозначение характерных точек границ	Существующие координаты, м		Измененные (уточненные) координаты, м		Метод определения координат характерной точки	Средняя квадратическая погрешность положения характерной точки (Mt), м	Описание обозначения точки на местности (при наличии)
	X	Y	X	Y			
1	2	3	4	5	6	7	8
-	-	-	-	-	-	-	-

Приложение №2
УТВЕРЖДЕНЫ
приказом Министерства по охране
памятников истории и культуры
Пензенской области

от «30» июня № 30-60

**Требования к градостроительным регламентам и ограничениям
использования земельных участков и их частей в границах зон охраны
объекта культурного наследия регионального значения
«Здание школы ФЗУ (ныне профессионально–техническое училище № 1)»
(Пензенская область, г. Пенза, ул. Ленина, 6)**

В границах охранной зоны (ОЗ) объекта культурного наследия
устанавливаются следующие градостроительные регламенты и ограничения
использования земельных участков и их частей

Запрет:

1) на строительство, за исключением линейных объектов, не нарушающих характеристики историко-градостроительной среды, и применения специальных мер, направленных на сохранение и (или) восстановление (регенерацию) историко-градостроительной и (или) природной среды объекта культурного наследия (восстановление, воссоздание, восполнение частично или полностью утраченных элементов и (или) характеристик историко-градостроительной и (или) природной среды);

2) на использование строительных технологий, оказывающих негативное воздействие на объекты культурного наследия и историческую застройку, в том числе оказывающих динамическое воздействие на грунты оснований и фундаменты зданий;

3) на размещение взрыво- и пожароопасных объектов, угрожающих сохранности объекта культурного наследия;

4) на строительство и реконструкцию линейных объектов, нарушающих характеристики историко-градостроительной среды (наземный и надземный способ прокладки инженерных сетей, а также по фасадам зданий, формирующих территории общего пользования; при реконструкции дорог повышение уровня твердых покрытий), за исключением случаев, если такое строительство направлено на минимизацию негативного воздействия на объект культурного наследия и его историко-градостроительную среду, или необходимо для обеспечения его функционирования;

5) на реконструкцию объектов капитального строительства, за исключением случаев, если такая реконструкция выполняется в существующих объёмных параметрах объекта капитального строительства;

6) на применение для наружной отделки фасадов зданий, строений и сооружений строительных материалов, архитектурных и цветовых решений, нарушающих характеристики историко-градостроительной и (или) природной среды, а именно:

- облицовочные материалы с зеркальной и глянцевой поверхностью, обладающие светоотражающими и бликующими свойствами;
- фрагментарная отделка фасадов зданий, а также применение отделочных материалов и ярких цветовых решений, не свойственных исторической среде;
- устройство плоских крыш;
- размещение инженерного оборудования на фасадах зданий, формирующих территории общего пользования;

7) на размещение рекламы, вывесок, нарушающих характеристики историко-градостроительной среды, за исключением случаев, если такое размещение соответствует назначению объекта культурного наследия, и (или) необходимо для обеспечения современного использования объекта культурного наследия, в том числе:

- установка мемориальных досок, памятных знаков, информационных табличек площадью информационного поля не более 0,6 квадратных метра;
- размещение указателей расположения туристских ресурсов и социальных объектов с габаритами не более 1,2 м по высоте и 0,8 м по ширине;
- применение строительной сетки с изображением объекта ремонта или реконструкции;
- размещение элементов информационно-декоративного оформления событийного характера (мобильные информационные конструкции);

8) на размещение некапитальных строений, сооружений и объектов, включая автостоянки, киоски, навесы, которые нарушают характеристики историко-градостроительной и (или) природной среды, за исключением случаев, если такое размещение необходимо для обеспечения современного использования объекта культурного наследия, в том числе на время проведения работ по сохранению объектов культурного наследия, ремонта или реконструкции объектов капитального строительства, а также на время проведения публичных мероприятий;

9) на размещение базовых станций сотовой связи, башенных и антенно-мачтовых конструкций, включая телевизионные и радиоантенны, которые препятствуют визуальному восприятию объекта культурного наследия в его историко-градостроительной и (или) природной среде, в том числе сохранению и (или) восстановлению соотношения открытых и закрытых пространств, градостроительных (планировочных, типологических, масштабных) характеристик историко-градостроительной и (или) природной среды;

10) на проведение работ по благоустройству, за исключением случаев, если такие работы не оказывают негативного воздействия на объекты культурного наследия, или не нарушают характеристики его историко-градостроительной среды, в том числе:

- устройство и ремонт проездов, проходов с использованием в покрытии асфальтобетона, натуральных материалов (камень, гранит, гравийная смесь) или имитирующие их (тротуарная плитка) с организацией водоотведения;

- установка малых архитектурных форм, произведений монументально-декоративного искусства, мемориальных знаков, отдельно стоящего оборудования освещения, соответствующих характеру историко-градостроительной среды;

- посадка деревьев и кустарников с компактной или формируемой кроной, не препятствующих визуальному восприятию объекта культурного наследия, разбивка газонов, устройство клумб (цветников);

- установка прозрачных ограждений, формирующих территории общего пользования, с применением материалов, соответствующих характеру историко-градостроительной среды;

- установка остановочных павильонов общественного транспорта с применением конструкций в нейтральных цветах и легких светопрозрачных заполнениях;

11) на применение глухих ограждений, формирующих территории общего пользования, за исключением временных ограждений для производства строительных, земляных, хозяйственных, ремонтных и иных работ;

12) на размещение отходов производства и потребления, устройство складов.

В границах зоны регулирования застройки и хозяйственной деятельности (ЗРЗ) объекта культурного наследия устанавливаются следующие градостроительные регламенты и ограничения использования земельных участков и их частей

Запрет:

1) на использование строительных технологий, оказывающих негативное воздействие на объекты культурного наследия и историческую застройку, в том числе оказывающих динамическое воздействие на грунты оснований фундаментов зданий;

2) на размещение взрыво- и пожароопасных объектов, угрожающих сохранности объектов культурного наследия, на размещение отходов производства и потребления, устройство складов и захоронений ядохимикатов;

3) на строительство, реконструкцию объектов капитального строительства в параметрах, нарушающих характеристики историко-градостроительной среды или препятствующих ее сохранению и (или) восстановлению, а именно:

- высотой более 11,0 метров от существующей отметки земли до конька скатной крыши (за уровень земли принимается средняя отметка, которая высчитывается путем сравнения всех угловых отметок здания) в границах ЗРЗ; за исключением случаев проведения работ по реконструкции, капитальному

ремонту существующих объектов капитального строительства, имеющих высотные параметры выше установленных данным пунктом, – с сохранением высотных параметров (дымоходы, вентиляционные каналы, выходы на крышу, антенны, молниеотводы и другое инженерное оборудование, устанавливаемое на крышах, при расчете предельной высоты зданий, строений, сооружений не учитываются);

4) на применение для наружной отделки фасадов зданий, строений и сооружений строительных материалов, архитектурных и цветовых решений, нарушающих характеристики историко-градостроительной и (или) природной среды, в том числе фрагментарная отделка фасадов, а также применение отделочных материалов и ярких цветовых решений, не свойственных исторической среде, за исключением:

- традиционных материалов конструкций стен – кирпич, дерево, камень; материалов под отделку: бетон, шлакоблоки;

- материал отделки фасадов: лицевой кирпич, сруб, камень, керамика, штукатурка под покраску, деревянная обшивка (с покраской), или имитирующие их;

- цветовая палитра фасадов - белый, пастельные разбеленные оттенки – зеленого, голубого, розового, желтого, серого цветов;

5) на размещение инженерного оборудования на фасадах зданий, формирующих территории общего пользования;

6) на строительство и реконструкцию линейных объектов, нарушающих характеристики историко-градостроительной среды (наземный и надземный способ прокладки инженерных сетей, а также по фасадам зданий, формирующих территории общего пользования; при реконструкции дорог повышение уровня твердых покрытий), за исключением случаев, если такое строительство направлено на минимизацию негативного воздействия на объект культурного наследия и его историко-градостроительную среду, или необходимо для обеспечения его функционирования;

7) на размещение рекламы, вывесок, нарушающих характеристики историко-градостроительной среды, за исключением случаев, если такое размещение соответствует назначению объекта культурного наследия, и (или) необходимо для обеспечения современного использования объекта культурного наследия, в том числе:

- размещение отдельно стоящих средств наружной рекламы высотой не более 2,5 метров с одной стороной информационного поля не более 2,0 кв.м, не нарушающих характеристики историко-градостроительной среды, не оказывающих негативное влияние на визуальное восприятие объекта культурного наследия;

- установка информационных табличек, памятных знаков, указателей расположения туристских ресурсов и социальных объектов с габаритами не более 1,2 м по высоте и 0,8 м по ширине;

- применение строительной сетки с изображением объекта ремонта или реконструкции;

- размещение элементов информационно-декоративного оформления событийного характера (мобильные информационные конструкции);

8) на размещение некапитальных строений, сооружений, включая киоски, навесы, хозяйственные постройки, нарушающих характеристики историко-градостроительной среды, за исключением случаев, если такие строения высотой не более 5 метров, выполнены из традиционных строительных материалов (или имитирующие их),

9) на применение глухих ограждений, формирующих территории общего пользования, за исключением временных ограждений для производства строительных, земляных, хозяйственных, ремонтных и иных работ;

10) на размещение базовых станций сотовой связи, башенных и антенно-мачтовых конструкций, включая телевизионные и радиоантенны, которые препятствуют визуальному восприятию объекта культурного наследия в его историко-градостроительной среде, в том числе сохранению и (или) восстановлению соотношения открытых и закрытых пространств, градостроительных (планировочных, типологических, масштабных) характеристик историко-градостроительной среды.