



**ДЕПАРТАМЕНТ СОЦИАЛЬНОЙ ЗАЩИТЫ, ОПЕКИ
И ПОПЕЧИТЕЛЬСТВА, ТРУДА И ЗАНЯТОСТИ
ОРЛОВСКОЙ ОБЛАСТИ**

П Р И К А З

24 июня 2025г.

г. Орёл

№ *653*

Об утверждении административного регламента предоставления Департаментом
социальной защиты, опеки и попечительства, труда
и занятости Орловской области государственной услуги по организации
государственной экспертизы условий труда

В соответствии с Федеральным законом от 27 июля 2010 года
№ 210-ФЗ «Об организации предоставления государственных и муниципальных
услуг», постановлением Правительства Орловской области от 8 июля 2019 года
№ 388 «О разработке и утверждении административных регламентов предоставления
государственных услуг органами исполнительной власти Орловской области»,
постановлением Правительства Орловской области от 10 декабря 2018 года № 509
«Об утверждении Положения о Департаменте социальной защиты, опеки и
попечительства, труда и занятости Орловской области п р и к а з ы в а ю:

1. Утвердить административный регламент предоставления Департаментом
социальной защиты, опеки и попечительства, труда и занятости Орловской области
государственной услуги по организации государственной экспертизы условий труда
(далее также – регламент) согласно приложению.

2. Со дня принятия настоящего приказа признать утратившим силу приказ Департамента социальной защиты, опеки и попечительства, труда и занятости Орловской области от 20 ноября 2024 года № 1219 «Об утверждении административного регламента предоставления Департаментом социальной защиты, опеки и попечительства, труда и занятости Орловской области государственной услуги по организации государственной экспертизы условий труда».

3. Контроль за исполнением приказа оставляю за собой.

Член Правительства Орловской области –
руководитель Департамента социальной
защиты, опеки и попечительства,
труда и занятости Орловской области



И. А. Гаврилина

Шелепина Ирина Владимировна
8 (4862) 63-33-11 317

Внесено в реестр нормативных правовых
актов органов исполнительной власти
специальной компетенции
Орловской области
Дата 16.06. 2025 г., № 300/2025

Приложение к приказу Департамента
социальной защиты, опеки и попечительства,
труда и занятости Орловской области
от 24 июня 2025 года № 653

АДМИНИСТРАТИВНЫЙ РЕГЛАМЕНТ
предоставления Департаментом социальной защиты, опеки и попечительства,
труда и занятости Орловской области государственной услуги
по организации государственной экспертизы условий труда

I. Общие положения

Предмет регулирования административного регламента

1. Административный регламент предоставления Департаментом социальной защиты, опеки и попечительства, труда и занятости Орловской области государственной услуги по организации государственной экспертизы условий труда (далее также – регламент) определяет порядок предоставления Департаментом социальной защиты, опеки и попечительства, труда и занятости Орловской области (далее также – Департамент) государственной услуги по организации государственной экспертизы условий труда (далее также – государственная услуга).

Круг заявителей

2. Государственная услуга предоставляется на основании:

а) обращений органов исполнительной власти, комиссий по расследованию несчастных случаев, работодателей, их объединений, работников, профессиональных союзов, их объединений, иных уполномоченных работниками представительных органов (при их наличии), государственных внебюджетных фондов Российской Федерации, организаций, проводивших специальную оценку условий труда (в случае проведения государственной экспертизы в целях оценки качества проведения специальной оценки условий труда) (далее – заявитель);

б) определений судебных органов;

в) представлений территориальных органов Федеральной службы по труду и занятости (далее – государственные инспекции труда) в связи с осуществлением мероприятий по федеральному государственному контролю (надзору) за соблюдением требований трудового законодательства и иных нормативных правовых актов, содержащих нормы трудового права, включая Федеральный закон от 28 декабря 2013 г. № 426-ФЗ «О специальной оценке условий труда» (далее – Федеральный закон), в том числе на основании заявлений работников,

профессиональных союзов, их объединений, иных уполномоченных работниками представительных органов, а также работодателей, их объединений, государственных внебюджетных фондов Российской Федерации, органов исполнительной власти, организаций, проводивших специальную оценку условий труда (в случае проведения государственной экспертизы условий труда в целях оценки качества проведения специальной оценки условий труда);

г) представлений федерального органа исполнительной власти, осуществляющего функции по организации и осуществлению федерального государственного санитарно-эпидемиологического надзора, в связи с осуществлением мероприятий по государственному контролю (надзору) за соблюдением требований законодательства в области обеспечения санитарно-эпидемиологического благополучия населения;

д) заключений федерального органа исполнительной власти, осуществляющего функции по выработке и реализации государственной политики и нормативно-правовому регулированию в сфере труда, о рассмотрении несогласия с заключением экспертизы качества специальной оценки условий труда.

Требование предоставления заявителю государственной услуги в соответствии с вариантом предоставления государственной услуги, соответствующим признакам заявителя, определенным в результате анкетирования, проводимого органом исполнительной власти, предоставляющим услугу (далее – профилирование), а также результата, за предоставлением которого обратился заявитель

3. Государственная услуга предоставляется заявителю в соответствии с вариантом предоставления государственной услуги. Вариант предоставления государственной услуги определяется исходя из результата предоставления государственной услуги, за предоставлением которой обратился заявитель. Профилирование заявителей для предъявления необходимого варианта предоставления государственной услуги не предусмотрено.

II. Стандарт предоставления государственной услуги

Наименование государственной услуги

4. Наименование государственной услуги: государственная услуга по организации государственной экспертизы условий труда.

5. Государственная экспертиза условий труда (далее – государственная экспертиза) осуществляется в целях оценки:

а) качества проведения специальной оценки условий труда;

б) правильности предоставления работникам гарантий и компенсаций за работу с вредными и (или) опасными условиями труда;

в) фактических условий труда работников.

6. Круг субъектов, в отношении которых может проводится государственная экспертиза:

а) работодатели, осуществляющих свою деятельность на территории соответствующего субъекта Российской Федерации;

б) работники организаций, за исключением работников организаций, входящих в группы компаний (корпорации, холдинги и иные объединения юридических лиц), имеющих филиалы, представительства и (или) дочерние общества, действующие на постоянной основе на территории нескольких субъектов Российской Федерации.

Наименование органа исполнительной государственной власти,
предоставляющего государственную услугу

7. Государственная услуга предоставляется управлением труда и занятости Департамента (далее – управление).

Результ предоставления государственной услуги

8. Результатом предоставления государственной услуги являются:

а) выдача (направление) заключения государственной экспертизы условий труда, оформленного по результатам проведенной государственной экспертизы условий труда;

б) направление заявителю исправленного документа, являющегося результатом государственной услуги;

в) направление заявителю уведомления об отказе в исправлении опечаток и ошибок в результате предоставления государственной услуги.

Выдача результата предоставления государственной услуги осуществляется по выбору заявителя независимо от его места жительства или пребывания (для физических лиц, включая предпринимателей) либо места нахождения (для юридических лиц).

Срок предоставления государственной услуги

9. Срок проведения государственной экспертизы определяется руководителем Департамента в зависимости от трудоемкости экспертных работ и не должен превышать тридцати рабочих дней со дня регистрации запроса, в том числе если запрос подан заявителем посредством почтового отправления, по электронной почте, лично.

10. При необходимости получения документации и материалов, необходимых для проведения государственной экспертизы, и (или) проведения исследований (испытаний) и измерений вредных и (или) опасных факторов производственной среды и трудового процесса в случае, если в заявлении, определении судебного органа или представлении государственной инспекции труда указывается на несогласие с результатами таких исследований (испытаний) и измерений, а также при проведении государственной экспертизы условий труда в целях оценки фактических условий труда работников, или в случае невозможности их проведения в течение срока, указанного в пункте 9 настоящего регламента, срок проведения государственной экспертизы может быть продлен, но не более чем на шестьдесят рабочих дней.

11. В этом случае специалист управления, ответственный за предоставление государственной услуги, за три рабочих дня до окончания срока проведения государственной экспертизы подготавливает служебную записку на имя руководителя Департамента, в которой со всеми подробностями описывает причины продления срока проведения государственной экспертизы. На основании служебной записки в течение двух рабочих дней издается приказ Департамента, который продлевает срок проведения государственной экспертизы, устанавливает срок продления (на какое количество дней) и дату окончания экспертизы.

Исчерпывающий перечень документов, необходимых для предоставления государственной услуги

12. Исчерпывающий перечень документов, необходимых в соответствии с законодательными и иными нормативными правовыми актами для предоставления государственной услуги, приведен в разделе III настоящего Административного регламента в подразделе, содержащем описание предоставления варианта государственной услуги.

Прием документов осуществляется по выбору заявителя независимо от его места жительства или пребывания (для физических лиц, включая предпринимателей) либо места нахождения (для юридических лиц).

Исчерпывающий перечень оснований для отказа в приеме документов, необходимых для предоставления государственной услуги

13. Оснований для отказа в приеме документов, необходимых для предоставления государственной услуги, не предусмотрено.

Исчерпывающий перечень оснований для приостановления или отказа в предоставлении государственной услуги

14. Исчерпывающий перечень оснований для приостановления

государственной услуги или отказа в предоставлении государственной услуги приведен в разделе III настоящего Административного регламента в подразделе, содержащем описание предоставления варианта государственной услуги.

Перечень услуг, которые являются необходимыми и обязательными для предоставления государственной услуги, в том числе сведения о документе (документах), выдаваемом (выдаваемых) организациями, участвующими в предоставлении государственной услуги

15. При предоставлении государственной услуги оказание иных услуг, необходимых и обязательных для предоставления государственной услуги, а также участие иных организаций в предоставлении государственной услуги не осуществляется.

Размер платы, взимаемой с заявителя при предоставлении государственной услуги, и способы её взимания

16. Государственная пошлина за предоставление государственной услуги не взимается.

17. Государственная экспертиза условий труда в целях оценки качества проведения специальной оценки условий труда осуществляется:

а) в соответствии с подпунктами «б» и «в» пункта 2 настоящего регламента, а также в случаях, когда заявителем является орган исполнительной власти или организация, проводившая специальную оценку условий труда по договору на проведение специальной оценки условий труда в рамках реализации комплекса процессных мероприятий государственной программы Орловской области «Содействие занятости населения Орловской области», – бесплатно;

б) в соответствии с подпунктом «а» пункта 2 настоящего регламента, за исключением случаев, когда заявителем является орган исполнительной власти, – за счет средств заявителя.

18. Государственная экспертиза условий труда в целях оценки фактических условий труда работников осуществляется бесплатно за исключением случаев, предусмотренных пунктом 17 настоящего регламента.

19. Государственная экспертиза условий труда в целях оценки правильности предоставления работникам гарантий и компенсаций за работу с вредными и (или) опасными условиями труда осуществляется бесплатно.

20. В случае, если в заявлении, определении судебного органа или представлении государственной инспекции труда указывается на несогласие с результатами проведенных исследований (испытаний) и измерений вредных и (или) опасных факторов производственной среды и трудового процесса, а также при проведении государственной экспертизы условий труда в целях оценки фактических условий труда работников могут проводиться исследования (испытания) и измерения вредных и (или)

опасных факторов производственной среды и трудового процесса на рабочих местах, в отношении условий труда, на которых проводится государственная экспертиза условий труда, с привлечением аккредитованных в установленном порядке испытательных лабораторий (центров), в том числе на основании гражданско-правовых договоров.

21. При проведении государственной экспертизы условий труда в целях оценки качества проведения специальной оценки условий труда, а также в целях оценки фактических условий труда работников в соответствии с подпунктом «а» пункта 2 настоящего регламента, за исключением случаев, когда заявителем является орган исполнительной власти, проведение исследований (испытаний) и измерений вредных и (или) опасных факторов производственной среды и трудового процесса осуществляется за счет средств заявителя.

22. Размер платы за предоставление государственной услуги рассчитывается в соответствии с приказом Министерства труда и социальной защиты Российской Федерации от 9 октября 2014 года № 682н «Об утверждении методических рекомендаций по определению размера платы за проведение экспертизы качества специальной оценки условий труда». Плата перечисляется заявителем на расчетный счет Департамента в течение десяти рабочих дней со дня подачи заявления.

23. Плата за предоставление государственной услуги взимается на основании части 3 статьи 24 Федерального закона от 28 декабря 2013 года № 426-ФЗ «О специальной оценке условий труда» и приказа Министерства труда и социальной защиты Российской Федерации от 29 октября 2021 года № 775н «Об утверждении Порядка проведения государственной экспертизы условий труда» («Российская газета» от 21 декабря 2021 года).

24. Информация о размере государственной пошлины или иной платы, взимаемой за предоставление государственной услуги подлежит обязательному размещению на сайте Департамента в сети «Интернет».

Порядок, размер и основания взимания платы за предоставление услуг, которые являются необходимыми и обязательными для предоставления государственной услуги, включая информацию о методике расчета размера такой платы

25. Услуг, которые являются необходимыми и обязательными для предоставления государственной услуги, не предусмотрено.

Максимальный срок ожидания в очереди при подаче заявителем запроса о предоставлении государственной услуги и при получении результата предоставления государственной услуги

26. Максимальный срок ожидания в очереди при подаче заявителем запроса о предоставлении государственной услуги и при получении результата предоставления государственной услуги не должен превышать 15 минут.

Срок регистрации запроса заявителя о предоставлении государственной услуги

27. Поступившие письменные заявления (в том числе в электронной форме) принимаются и регистрируются в системе электронного документооборота в течение одного рабочего дня со дня поступления в Департамент специалистом Департамента, ответственным за делопроизводство, в порядке, установленном соответствующими правовыми актами по делопроизводству.

Требования к помещениям, в которых предоставляется государственная услуга

28. Помещения для предоставления государственной услуги размещаются на нижних этажах зданий, либо в отдельно стоящих зданиях для свободного доступа заявителей в управление.

29. При строительстве новых зданий вход в помещение управления оборудуется пандусами, расширенными проходами, позволяющими обеспечить беспрепятственный доступ инвалидов, включая инвалидов, использующих кресла-коляски.

30. Центральный вход в здание управления оборудуется информационной табличкой (вывеской), содержащей:

- наименование;
- место нахождения;
- режим работы;
- номер телефона справочной службы управления;
- фасад здания оформляется осветительными приборами.

Вход и выход из помещений оборудуются соответствующими указателями.

31. Прием заявителей осуществляется в специально выделенных для этих целей помещениях (далее – помещения, места ожидания, места предоставления государственной услуги, места информирования).

Помещения включают места для ожидания, информирования и приема заявителей.

У входа в каждое из помещений размещается табличка с наименованием помещения.

Помещения должны соответствовать санитарно-эпидемиологическим, противопожарным правилам и нормативам.

Места предоставления государственной услуги должны иметь туалет со свободным доступом к нему в рабочее время.

В период с октября по май в местах предоставления государственной услуги работает гардероб либо размещаются специальные напольные и (или) настенные вешалки для одежды.

32. Места информирования, предназначенные для ознакомления заявителей с информационными материалами, оборудуются: информационными стендами, стульями и столами (стойками для письма) для обеспечения возможности оформления документов.

Информационные стенды, столы (стойки) для письма размещаются в местах, обеспечивающих свободный доступ к ним лицам, имеющим ограничения к передвижению, в том числе, инвалидам-колясочникам.

33. Места ожидания в очереди на предоставление или получение документов должны быть оборудованы стульями (кресельными секциями) и (или) скамьями (банкетками). Количество мест ожидания определяется исходя из фактической нагрузки и возможностей для их размещения в здании, но не может составлять менее 2 мест на каждого специалиста, ведущего прием документов.

34. На столах (стойках) для письма обеспечивается возможность заполнения документов: выкладываются листы чистой бумаги, образцы заполнения документов, бланки заявлений, канцелярские принадлежности.

35. В управлении организуются помещения для приема заявителей, предпочтительно в виде отдельных кабинетов для каждого ведущего прием специалиста.

Кабинеты приема заявителей должны быть оборудованы информационными табличками (вывесками) с указанием:

номера кабинета;

фамилии, имени, отчества и должности специалиста, осуществляющего прием;

времени перерыва на обед.

Рабочее место специалиста должно быть оборудовано персональным компьютером с возможностью доступа к необходимым информационным базам данных, печатающим и сканирующим устройствам.

Специалисты, осуществляющие прием, обеспечиваются личными идентификационными карточками и (или) настольными табличками.

Место для приема заявителя должно быть снабжено стулом, иметь место для письма и раскладки документов.

В целях обеспечения конфиденциальности сведений о заявителе, одним специалистом одновременно ведется прием только одного заявителя. Одновременное консультирование и (или) прием двух и более заявителей не допускается.

36. В управлении обеспечивается создание инвалидам и другим маломобильным группам населения условий доступности государственной услуги в

соответствии с требованиями, установленными законодательными и иными нормативными правовыми актами:

возможность беспрепятственного входа в управление и выхода из него;

возможность самостоятельного передвижения по территории управления в целях доступа к месту подачи заявления и документов, в том числе с помощью работников управления, ассистивных и вспомогательных технологий, а также сменного кресла-коляски;

возможность посадки в транспортное средство и высадки из него перед входом в управление, в том числе с использованием кресла-коляски и, при необходимости, с помощью работников управления;

сопровождение инвалидов, имеющих стойкие нарушения функций зрения, самостоятельного передвижения по территории управления;

содействие инвалиду при входе в управление и выходе из него, информирование инвалида о доступных маршрутах общественного транспорта;

надлежащее размещение носителей информации, необходимой для обеспечения беспрепятственного доступа инвалидов в управление, с учетом ограничений их жизнедеятельности, в том числе дублирование необходимой для получения государственной услуги звуковой и зрительной информации, а также надписей, знаков и иной текстовой и графической информации знаками, выполненными рельефно-точечным шрифтом Брайля и на контрастном фоне;

обеспечение допуска в помещение управления, в котором подаются заявление и документы для предоставления государственной услуги, собаки-проводника при наличии документа, подтверждающего ее специальное обучение;

оказание инвалидам помощи, необходимой для получения в доступной для них форме информации о правилах предоставления государственной услуги, в том числе об оформлении необходимых для получения государственной услуги документов, о совершении ими других необходимых для получения государственной услуги действий;

предоставление инвалидам по слуху, при необходимости, услуги с использованием русского жестового языка, включая обеспечение допуска в управление сурдопереводчика, тифлосурдопереводчика;

оказание специалистами управления иной необходимой инвалидам помощи в преодолении барьеров, мешающих получению ими услуги наравне с другими лицами;

предоставление копий документов, объявлений, инструкций о порядке предоставления государственной услуги (в том числе на информационном стенде), выполненных рельефно-точечным шрифтом Брайля и на контрастном фоне, а также аудиоконтур в зонах предоставления государственной услуги;

определение работников, предоставляющих государственную услугу, прошедших обучение или инструктирование для работы с инвалидами по вопросам, связанным с обеспечением доступности для них объектов и услуг, на

которых административно-распорядительным актом возложено оказание необходимой инвалидам помощи при предоставлении государственной услуги.

37. При предоставлении государственной услуги инвалидам обеспечивается:

оборудование на прилегающих к управлению территориях мест для парковки автотранспортных средств инвалидов;

предоставление бесплатно в доступной форме с учетом стойких расстройств функций организма инвалидов информации об их правах и обязанностях, сроках, порядке и условиях предоставления государственной услуги.

38. Требования к помещениям, в которых предоставляются государственные услуги, в том числе к залу ожидания, местам для заполнения запросов о предоставлении государственной услуги, информационным стендам с образцами их заполнения и перечнем документов и (или) информации, необходимых для предоставления каждой государственной услуги, а также требования к обеспечению доступности для инвалидов указанных объектов в соответствии с законодательством Российской Федерации о социальной защите инвалидов размещаются на сайте Департамента.

Показатели доступности и качества государственной услуги

39. Департамент, в который подаются заявление и документы для предоставления государственной услуги, размещается в специально предназначенном либо приспособленном здании (помещении), доступном для всех категорий граждан, в том числе для инвалидов и других маломобильных групп населения (состояние здания не является аварийным; обеспечено всеми средствами коммунально-бытового обслуживания; пожарной безопасности, оснащено телефонной связью).

40. Размещение Департамента должно быть организовано с учетом территориальной (в том числе транспортной) доступности. Путь от остановок общественного транспорта до Департамента должен быть оборудован соответствующими информационными указателями.

41. Показатели доступности и качества государственной услуги:

полнота, актуальность и достоверность информации о порядке предоставления государственной услуги, в том числе в электронной форме;

наглядность форм размещаемой информации о порядке предоставления государственной услуги;

соблюдение сроков предоставления государственной услуги и сроков выполнения административных процедур при предоставлении государственной услуги;

отсутствие обоснованных жалоб со стороны заявителей по результатам предоставления государственной услуги;

предоставление информации о процедуре предоставления государственной услуги на бесплатной основе;

соответствие государственной услуги, предоставляемой Департаментом государственному стандарту.

42. Показателем качества предоставления государственной услуги является удовлетворение потребности заявителя (имеющего право на предоставление государственной услуги) в получении государственной услуги (100%).

43. Показатель оценки качества предоставления государственной услуги определяется в процентном соотношении количества оказанных государственных услуг к численности граждан, организаций, получающих государственные услуги за отчетный период ($K_{\text{усл}}/K_{\text{гр}} \times 100\%$), где:

$K_{\text{усл}}$ – количество оказанных государственных услуг;

$K_{\text{гр}}$ – численность граждан, организаций, получающих государственную услугу за отчетный период.

44. Перечень показателей качества и доступности государственной услуги, в том числе доступности электронных форм документов, необходимых для предоставления государственной услуги, возможности подачи запроса на получение государственной услуги и документов в электронной форме, своевременности предоставления государственной услуги (отсутствии нарушений сроков предоставления государственной услуги), удобстве информирования заявителя о ходе предоставления государственной услуги, а также получения результата предоставления услуги размещаются на сайте Департамента, а также в ЕПГУ.

45. Количество взаимодействий заявителя с должностными лицами при предоставлении государственной услуги и их продолжительность определяется в зависимости от сложности государственной экспертизы условий труда.

Иные требования к предоставлению государственной услуги, в том числе
учитывающие особенности предоставления государственных
и муниципальных услуг в многофункциональных центрах и особенности
предоставления государственных и муниципальных услуг
в электронной форме

46. Требования по предоставлению государственной услуги в многофункциональных центрах предоставления государственных и муниципальных услуг и особенностей предоставления государственной услуги в электронной форме нормативными правовыми актами, регулирующими предоставление государственной услуги, не предусмотрены.

III. Состав, последовательность и сроки выполнения административных процедур (действий), требования к порядку их выполнения

Перечень вариантов предоставления государственной услуги

47. Государственная услуга предоставляется в соответствии со следующими вариантами предоставления государственной услуги:

Вариант 1: проведение экспертной оценки объекта государственной экспертизы условий труда.

Вариант 2: исправление допущенных опечаток и ошибок в выданных в результате предоставления государственной услуги документах.

Вариант 1.

48. Результатом предоставления данного варианта государственной услуги является выдача (направление) заключения государственной экспертизы условий труда, оформленного по результатам проведенной государственной экспертизы условий труда.

49. Предоставление варианта государственной услуги включает в себя следующие административные процедуры:

прием, регистрацию заявления о проведении государственной экспертизы условий труда и прилагаемых к нему документов, рассмотрение оснований для государственной экспертизы условий труда в целях определения полноты содержащихся в них сведений об объектах государственной экспертизы условий труда и их достаточности для проведения государственной экспертизы условий труда;

проведение экспертной оценки объекта государственной экспертизы условий труда;

организация проведения (при необходимости) исследований (испытаний) и измерений факторов производственной среды и трудового процесса с привлечением аккредитованных в установленном порядке испытательных лабораторий (центров);

оформление результатов государственной экспертизы условий труда, регистрация и выдача заявителю заключения государственной экспертизы условий труда.

50. Последовательность административных процедур предоставления государственной услуги представлена блок-схемой в приложении 2 к настоящему регламенту.

51. Порядок выполнения административных процедур в многофункциональных центрах не предусмотрен.

Прием, регистрация заявления о проведении государственной экспертизы условий труда и прилагаемых к нему документов, рассмотрение оснований для государственной экспертизы условий труда в целях определения полноты содержащихся в них сведений об объектах государственной экспертизы условий

труда и их достаточности для проведения государственной экспертизы условий труда

52. Основанием для начала административной процедуры по приему, регистрации заявления о проведении государственной экспертизы условий труда и прилагаемых к нему документов, рассмотрению оснований для государственной экспертизы условий труда в целях определения полноты содержащихся в них сведений об объектах государственной экспертизы условий труда и их достаточности для проведения государственной экспертизы условий труда (далее – административная процедура) является поступление в Департамент заявления о проведении государственной экспертизы условий труда (далее – заявление) и прилагаемых к нему документов. форма приведена в приложении 1 к настоящему регламенту) о проведении государственной экспертизы условий труда (далее – заявление).

53. В заявлении указываются:

полное наименование заявителя (для юридических лиц), фамилия, имя, отчество (при наличии) заявителя (для физических лиц);

почтовый адрес заявителя, адрес электронной почты (при наличии);

наименование цели государственной экспертизы условий труда;

индивидуальный номер рабочего места, наименование профессии (должности) работника (работников), занятого на данном рабочем месте, с указанием структурного подразделения работодателя (при наличии), и полного наименования работодателя в отношении условий труда которого должна проводиться государственная экспертиза условий труда;

сведения о ранее проведенных государственных экспертизах условий труда (при наличии);

сведения об оплате государственной экспертизы условий труда в случае её проведения в целях оценки качества проведения специальной оценки условий труда в соответствии с подпунктом «а» пункта 2 настоящего регламента, за исключением случаев, когда заявителем является орган исполнительной власти.

54. В случае, если заявителем является физическое лицо, то при подаче заявления в орган государственной экспертизы заявитель дополнительно заполняет опубликованную в открытом доступе на сайте Федеральной службы по труду и занятости и органа исполнительной власти субъекта Российской Федерации, осуществляющего проведение государственной экспертизы условий труда, утвержденную типовую форму согласия на обработку персональных данных и прикладывает ее к заявлению.

55. В случае обращения государственной инспекции труда в орган государственной экспертизы направляется представление по утвержденной типовой форме с приложением необходимых для проведения государственной экспертизы условий труда документов, в том числе акта проверки, подтверждающего обоснованность изложенной в представлении информации.

56. В случае обращения федерального органа исполнительной власти,

уполномоченного на проведение федерального государственного санитарно-эпидемиологического надзора, или его территориальных органов в орган государственной экспертизы направляется представление с приложением необходимых для проведения государственной экспертизы условий труда документов, в том числе акта проверки или иного документа, подтверждающего обоснованность изложенной в представлении информации.

57. В случае обращения федерального органа исполнительной власти, осуществляющего функции по выработке и реализации государственной политики и нормативно-правовому регулированию в сфере труда, в орган государственной экспертизы направляется заключение о рассмотрении несогласия с заключением экспертизы качества специальной оценки условий труда.

58. В случае, если заявитель является работодателем, а целью государственной экспертизы условий труда является оценка качества проведения специальной оценки условий труда, к заявлению дополнительно прилагаются сведения об организации (организациях), проводившей специальную оценку условий труда у этого работодателя, с приложением заверенных им копий документов, подтверждающих ее соответствие установленным требованиям: уведомление о регистрации в реестре организаций, оказывающих услуги по проведению специальной оценки условий труда, аттестат аккредитации и область аккредитации испытательной лаборатории (центра) организации, проводившей специальную оценку условий труда, являющуюся неотъемлемой частью аттестата аккредитации, сертификаты экспертов организации, проводивших специальную оценку условий труда.

59. Если заявителем является организация, проводящая специальную оценку условий труда, а целью государственной экспертизы условий труда является оценка качества проведения специальной оценки условий труда, к заявлению прилагаются копии документов, подтверждающие ее соответствие установленным требованиям: уведомление о регистрации в реестре организаций, оказывающих услуги по проведению специальной оценки условий труда, аттестат аккредитации и область аккредитации испытательной лаборатории (центра), являющуюся неотъемлемой частью аттестата аккредитации, сертификаты экспертов.

60. В случае, если заявление подано работодателем, то к нему дополнительно прилагаются заверенные им копии следующих документов:

а) для проведения государственной экспертизы условий труда в целях оценки качества специальной оценки условий труда:

утвержденный работодателем отчет о проведении специальной оценки условий труда (далее – отчет) с информацией для отчетов, утвержденных после 1 января 2020 года, о размещении отчета в ФГИС СОУТ (в отношении отчетов, утвержденных до 1 января 2020 года, орган государственной экспертизы условий труда самостоятельно устанавливает наличие таких отчетов во ФГИС СОУТ),

а также с приложением к материалам отчета документов, предусмотренных Перечнем документов, прилагаемых или являющихся частью отчета о результатах проведения специальной оценки условий труда, который приведен в приложении № 6 к настоящему регламенту;

предписания должностных лиц государственных инспекций труда об устранении нарушений, выявленных в ходе проведения мероприятий по федеральному государственному контролю (надзору) за соблюдением требований трудового законодательства и иных нормативных правовых актов, содержащих нормы трудового права, в том числе Федеральным законом от 28 декабря 2013 года № 426-ФЗ «О специальной оценке условий труда» (далее – Федеральный закон);

б) для проведения государственной экспертизы условий труда в целях оценки правильности предоставления работникам гарантий и компенсаций за работу с вредными и (или) опасными условиями труда:

отчет с информацией для отчетов, утвержденных после 1 января 2020 года, о размещении отчета во ФГИС СОУТ (в отношении отчетов, утвержденных до 1 января 2020 года, орган государственной экспертизы условий труда самостоятельно устанавливает наличие таких отчетов во ФГИС СОУТ), а также приложением к материалам отчета документов, предусмотренных Перечнем документов, прилагаемых или являющихся частью отчета о результатах проведения специальной оценки условий труда, который приведен в приложении 6 к настоящему регламенту;

документы, содержащие результаты исследований (испытаний) и измерений вредных и (или) опасных факторов производственной среды и трудового процесса на рабочих местах (при наличии);

коллективный договор (при наличии), трудовой договор (трудовые договоры), локальные нормативные акты, устанавливающие обязательства работодателя по соблюдению прав работников на безопасные условия труда, а также на предоставление гарантий и компенсаций в связи с работой во вредных и (или) опасных условиях труда;

положение о системе оплаты труда работников (при наличии);

локальные нормативные акты работодателя, устанавливающие условия и объемы предоставляемых гарантий и компенсаций работникам за работу с вредными и (или) опасными условиями труда, в том числе продолжительность ежегодного дополнительного оплачиваемого отпуска, сокращенной продолжительности рабочего времени, размер повышения оплаты труда;

список работников, подлежащих периодическим медицинским осмотрам;

копии заключений о результатах проведенных периодических медицинских осмотров работников за последний год;

в) для проведения государственной экспертизы условий труда в целях оценки фактических условий труда работников:

отчет с информацией для отчетов, утвержденных после 1 января 2020 г.,

о размещении отчета во ФГИС СОУТ (в отношении отчетов, утвержденных до 1 января 2020 года, орган государственной экспертизы условий труда самостоятельно устанавливает наличие таких отчетов во ФГИС СОУТ), а также приложением к материалам отчета документов, установленных Перечнем документов, прилагаемых или являющихся частью отчета о результатах проведения специальной оценки условий труда, который приведен в приложении 6 к настоящему регламенту;

документы, содержащие результаты исследований (испытаний) и измерений вредных и (или) опасных факторов производственной среды и трудового процесса на рабочих местах (при наличии);

коллективный договор (при наличии), трудовой договор (трудовые договоры), локальные нормативные акты, устанавливающие условия труда работника (работников), включая режимы труда и отдыха;

предписания должностных лиц государственных инспекций труда и Федеральной службы по экологическому, технологическому и атомному надзору и ее территориальных органов об устранении нарушений обязательных требований, выявленных в ходе проведения мероприятий по государственному надзору в установленной сфере деятельности (при наличии);

нормативные правовые акты и локальные нормативные акты работодателя, которыми регулируются вопросы технического состояния зданий, сооружений и оборудования, организации технологических процессов, состояние инструментов, сырья и материалов на рабочих местах, применения на рабочих местах средств индивидуальной и коллективной защиты, состояния санитарно-бытового и лечебно-профилактического обслуживания работников на рабочих местах, а также установленные режимы труда и отдыха работников на рабочих местах.

61. Перечисленные выше документы могут быть поданы иными не являющимися работодателями заявителями при наличии у них этих документов. Отсутствие указанных документов или их неполный комплект при подаче заявления не являющимися работодателями заявителями не может являться основанием для непроведения государственной экспертизы условий труда. Если перечисленные в данном пункте документы не могут быть представлены работодателем, в заявлении отражается информация о причинах их непредставления.

62. В дополнение к вышеперечисленным документам к заявлению могут прилагаться дополнительные документы. Примерный перечень дополнительных документов, представляемых на государственную экспертизу условий труда, которые при необходимости дополнительно запрашиваются органом государственной экспертизы условий труда, приведен в приложении 7 к настоящему регламенту. Работодатель или иные заявители вправе предоставить указанные документы в дополнение к заявлению и перечисленным документам. Департамент в случае непоступления указанных в данном пункте документов вправе запросить их у работодателя, если их отсутствие не позволяет

обеспечить проведение государственной экспертизы условий труда. Запрос направляется по электронной почте в течение трех рабочих дней со дня подачи заявления. Работодатель в срок не позднее десяти рабочих дней с даты поступления запроса Департамента направляет запрашиваемые документацию и материалы либо письменно уведомляет о невозможности их представления с указанием причин.

63. Запрещается требовать от заявителя:

1) представления документов и информации или осуществления действий, представление или осуществление которых не предусмотрено нормативными правовыми актами, регулирующими отношения, возникающие в связи с предоставлением государственной услуги;

2) представления документов и информации, которые в соответствии с нормативными правовыми актами Российской Федерации, Орловской области и органов местного самоуправления Орловской области находятся в распоряжении государственных органов, предоставляющих государственную услугу, иных государственных органов, органов местного самоуправления и (или) подведомственных государственным органам, органам местного самоуправления организаций, участвующих в предоставлении государственных или муниципальных услуг в соответствии с муниципальными правовыми актами, за исключением документов, указанных в части 6 статьи 7 Федерального закона от 27 июля 2010 года N 210-ФЗ «Об организации предоставления государственных и муниципальных услуг»;

3) осуществления действий, в том числе согласований, необходимых для получения государственной услуги и связанных с обращением в иные государственные органы, органы местного самоуправления, организации, за исключением получения услуги и получения документов и информации, предоставляемых в результате предоставления такой услуги, включенной в перечни, указанные в части 1 статьи 9 Федерального закона от 27 июля 2010 года N 210-ФЗ «Об организации предоставления государственных и муниципальных услуг»;

4) представления документов и информации, отсутствие и (или) недостоверность которых не указывались при первоначальном отказе в приеме документов, необходимых для предоставления государственной услуги, либо в предоставлении государственной услуги, за исключением следующих случаев:

а) изменение требований нормативных правовых актов, касающихся предоставления государственной услуги, после первоначальной подачи заявления о предоставлении государственной услуги;

б) наличие ошибок в заявлении о предоставлении государственной услуги и документах, поданных заявителем после первоначального отказа в приеме документов, необходимых для предоставления государственной услуги, либо в предоставлении государственной услуги и не включенных в представленный ранее комплект документов;

в) истечение срока действия документов или изменение информации после первоначального отказа в приеме документов, необходимых для предоставления государственной услуги, либо в предоставлении государственной услуги;

г) выявление документально подтвержденного факта (признаков) ошибочного или противоправного действия (бездействия) должностного лица управления, специалиста управления, предоставляющего государственную услугу, при первоначальном отказе в приеме документов, необходимых для предоставления государственной услуги, либо в предоставлении государственной услуги, о чем в письменном виде за подписью начальника управления при первоначальном отказе в приеме документов, необходимых для предоставления государственной услуги, уведомляется заявитель, а также приносятся извинения за доставленные неудобства.

64. Заявление и документы могут быть представлены (направлены) заявителем в Департамент на бумажном носителе лично или заказным почтовым отправлением с уведомлением о вручении либо в виде электронного документа по адресу электронной почты: dszn@adm.orel.ru.

65. Если заявителем является организация, проводящая специальную оценку условий труда, прилагаемые к заявлению копии документов заверяются руководителем указанной организации.

66. В случае направления заявления и документов в виде электронного документа они должны быть подписаны видом электронной подписи, который установлен законодательством Российской Федерации для подписания таких документов.

67. Департамент вправе запросить необходимые для проведения государственной экспертизы условий труда документацию и материалы у работодателя, в отношении условий труда на рабочих местах которого проводится государственная экспертиза условий труда. Запрос направляется по электронной почте в течение трех рабочих дней со дня подачи заявления.

68. Работодатель в срок не позднее десяти рабочих дней с даты поступления запроса Департамента направляет запрашиваемые документацию и материалы либо письменно уведомляет о невозможности их представления с указанием причин.

69. Должностными лицами, ответственными за выполнение административной процедуры, являются специалист Департамента, ответственный за делопроизводство, а также специалист управления, ответственный за предоставление государственной услуги.

70. При обращении заявителя (представителя заявителя) в Департамент лично, посредством почтовой или электронной связи специалист, ответственный за делопроизводство, в течение двух рабочих дней со дня поступления в Департамент заявления о проведении государственной экспертизы условий труда и прилагаемых к нему документов:

регистрирует заявление о проведении государственной экспертизы условий труда и прилагаемые к нему документы;

передает зарегистрированное заявление о проведении государственной экспертизы условий труда и прилагаемые к нему документы руководителю государственной экспертизы;

передает заявление о проведении государственной экспертизы условий труда с резолюцией руководителя государственной экспертизы и прилагаемые к нему документы в управление на рассмотрение эксперту.

71. Эксперт в течение трех рабочих дней со дня регистрации в Департаменте заявления и прилагаемых к нему документов осуществляет рассмотрение оснований для проведения государственной экспертизы условий труда, определяет полноту содержащихся в них сведений об объектах государственной экспертизы условий труда, их достаточность для проведения государственной экспертизы условий труда и вносит предложение руководителю государственной экспертизы о проведении или непроведении государственной экспертизы условий труда (далее - отказ в проведении государственной услуги).

72. В случае соответствия представленных документов установленным требованиям настоящего регламента, если запрашиваемый вид государственной экспертизы условий труда входит в компетенцию и полномочия Департамента, а также соответствия заявителя требованиям пункта 2 настоящего регламента, эксперт в течение одного рабочего дня вносит предложение руководителю государственной экспертизы о начале проведения государственной экспертизы условий труда.

73. В случаях, предусмотренных в исчерпывающем перечне оснований для приостановления или отказа в предоставлении государственной услуги, эксперт в течение одного рабочего дня вносит предложение руководителю государственной экспертизы о приостановлении или об отказе в проведении государственной экспертизы условий труда.

Исчерпывающий перечень оснований для приостановления или отказа
в предоставлении государственной услуги

74. В случае непредставления работодателем запрашиваемых документов в течение десяти рабочих дней с даты поступления запроса органа государственной экспертизы, за исключением случаев, когда работодатель уведомил орган государственной экспертизы о невозможности предоставления запрашиваемой информации, сроки проведения государственной экспертизы условий труда приостанавливаются до получения запрашиваемых документов, но не более чем на 30 рабочих дней, о чем уведомляется заявитель.

75. Государственная экспертиза условий труда не проводится:

а) при отсутствии в заявлении сведений, предусмотренных пунктом 53 настоящего регламента;

б) при непредставлении заявителем в случае, если заявителем является

работодатель, комплекта документов, прилагаемых к заявлению и предусмотренных пунктами 54 и 55 настоящего регламента, в том числе по результатам направления органом государственной экспертизы условий труда дополнительных запросов о предоставлении документов, при их наличии у работодателя;

в) при непредставлении заявителем в случае, если заявителем является организация, проводящая специальную оценку условий труда, предусмотренных пунктом 54 настоящего регламента копий документов, подтверждающих ее соответствие установленным требованиям;

г) при представлении подложных документов или заведомо ложных сведений;

д) при отсутствии (непредставлении) отчета и отсутствии сведений об отчете во ФГИС СОУТ. В этом случае руководитель органа государственной экспертизы вправе направить обращение в государственную инспекцию труда для принятия соответствующих мер;

е) при указании в подаваемых в соответствии с пунктом 2 настоящего регламента документах цели проведения государственной экспертизы, не соответствующей пункту 5 настоящего регламента, а также при обращении заявителей, не предусмотренных пунктом 2 настоящего регламента;

ж) при отсутствии сведений об отчете во ФГИС СОУТ ввиду ликвидации юридического лица или прекращения индивидуальным предпринимателем своей деятельности;

з) в случае непредставления судебным органом имеющихся у него материалов, позволяющих обеспечить проведение государственной экспертизы условий труда в установленные сроки. В указанном случае орган государственной экспертизы с учетом имеющихся у него материалов направляет дополнительный запрос в судебный орган о получении дополнительных материалов, либо направляет мотивированное сообщение в письменной форме о невозможности дать заключение, если поставленные судебным органом вопросы выходят за пределы полномочий органа государственной экспертизы или представленные материалы и документы непригодны или недостаточны для проведения экспертизы и выдачи заключения;

и) в случае отсутствия в документах и материалах, прилагаемых к представлению государственной инспекции труда, представлению федерального органа исполнительной власти, уполномоченного на проведение федерального государственного санитарно-эпидемиологического надзора, или его территориальных органов, акта проверки или иных документов по результатам проведения контрольных (надзорных) мероприятий, подтверждающих обоснованность изложенной в представлении информации.

76. Должностные лица управления, ответственные за выполнение данной административной процедуры – эксперт и руководитель государственной экспертизы.

77. Максимальный срок выполнения административной процедуры не должен превышать семи рабочих дней со дня регистрации запроса в Департаменте.

78. Руководитель государственной экспертизы в течение пяти рабочих дней со дня поступления к нему документов от эксперта информирует заявителя о непроведении государственной экспертизы условий труда. Информирование осуществляется посредством направления соответствующего уведомления, составляемого по форме согласно приложению 5 настоящего регламента, заказным почтовым отправлением с уведомлением о вручении или с использованием информационно-телекоммуникационных технологий в случае направления заявления и документов в виде электронного документа, или вручения указанного уведомления непосредственно заявителю. Заявителю возвращаются документы, представленные на бумажном носителе, а также обеспечивается возврат денежных средств, внесенных в счет оплаты государственной экспертизы условий труда. Возврат денежных средств осуществляется при подаче заявителем заявления о возврате денежных средств по форме согласно приложению 8 настоящего регламента.

79. Максимальный срок выполнения административной процедуры не должен превышать десять рабочих дней со дня регистрации запроса в Департаменте.

Проведение экспертной оценки объекта государственной экспертизы условий труда

80. Основанием для начала данной административной процедуры является принятие руководителем государственной экспертизы в течение одного рабочего дня решения о начале проведения государственной экспертизы.

81. При проведении государственной экспертизы условий труда в целях оценки качества проведения специальной оценки условий труда государственный эксперт анализирует отчет и иные прилагаемые к нему документы, последовательно проверяя на соответствие требованиям Федерального закона следующие обстоятельства:

а) соответствие данных о работодателе на титульном листе отчета данным, указанным в основаниях для государственной экспертизы условий труда, наличие и соответствие данных об идентификационном номере на титульном листе утвержденного до 1 января 2020 г. отчета данным, указанным во ФГИС СОУТ, а также, при необходимости уточнения информации, данным о работодателе во ФГИС СОУТ (в отчетах, утвержденных до 1 января 2020 г., наличие и соответствие идентификационного номера на титульном листе отчета не проверяется, устанавливается соответствие остальных данных титульного листа отчета согласно положениям указанного подпункта);

б) в разделе I отчета:

соответствие данных об организации, проводившей специальную оценку условий труда, ее экспертах, участвовавших в проведении специальной оценки условий труда, данным, содержащимся в соответствующих реестрах, оператором которых является Министерство труда и социальной защиты Российской

Федерации, а также, при необходимости уточнения информации, данным во ФГИС СОУТ;

соответствие данных об аккредитации организации, проводившей специальную оценку условий труда, данным, содержащимся в Реестре органов по сертификации и аккредитованных испытательных лабораторий (центров), а также, при необходимости уточнения информации, данным во ФГИС СОУТ;

наличие регистрации средств измерения, использованных в ходе проведения специальной оценки условий труда, в Федеральном информационном фонде по обеспечению единства измерений, а также, при необходимости уточнения информации, соответствие данным во ФГИС СОУТ;

соответствие использованных в ходе проведения специальной оценки условий труда средств измерения вредным и (или) опасным факторам производственной среды и трудового процесса, идентифицированным в ходе проведения специальной оценки условий труда, а также, при необходимости уточнения информации, данным во ФГИС СОУТ;

наличие сведений о поверке средств измерения, использованных в ходе проведения специальной оценки условий труда, а также, при необходимости уточнения информации, соответствие данным во ФГИС СОУТ;

соответствие данных о составе комиссии по проведению специальной оценки условий труда у работодателя требованиям частей 1–4 статьи 9 Федерального закона;

в) в разделе II отчета:

правильность отнесения рабочих мест к аналогичным (при наличии таковых), а также, при необходимости уточнения информации, соответствие данным во ФГИС СОУТ;

соответствие сведений о рабочем месте (рабочих местах) сведениям, указанным в заявлении, а также, при необходимости уточнения информации, данным во ФГИС СОУТ;

правильность идентификации подлежащих исследованию (испытанию) и измерению вредных и (или) опасных факторов производственной среды и трудового процесса в соответствии с Классификатором вредных и (или) опасных производственных факторов, а также их источников на исследуемом рабочем месте (рабочих местах), а также, при необходимости уточнения информации, соответствие данным во ФГИС СОУТ, при непроведении идентификации в соответствии с частью 6 статьи 10 Федерального закона устанавливается правильность определения подлежащих исследованию (испытанию) и измерению вредных и (или) опасных факторов производственной среды и трудового процесса в соответствии с прилагаемым к Отчету перечнем подлежащих исследованиям (испытаниям) и измерениям вредных и (или) опасных производственных факторов, а также, при необходимости уточнения информации, соответствие данным во ФГИС СОУТ;

правильность отнесения рабочего места (рабочих мест) к подлежащим

декларированию соответствия условий труда государственным нормативным требованиям охраны труда по материалам отчета, а также, при необходимости уточнения информации, соответствие данным во ФГИС СОУТ;

правомерность использования результатов производственного контроля условий труда в случае принятия работодателем такого решения, соответствие такого решения требованиям части 7 статьи 12 Федерального закона материалах отчета;

г) в протоколах испытаний (измерений):

соответствие данных об организации, проводящей специальную оценку условий труда, экспертах и других специалистах, проводивших исследования (испытания) и измерения вредных и (или) опасных факторов производственной среды и трудового процесса, об испытательной лаборатории (центре), об использовавшихся средствах измерений сведениям, указанным в разделе I отчета, а также, при необходимости уточнения информации, данным во ФГИС СОУТ;

соответствие данных о работодателе данным, указанным на титульном листе отчета, а также, при необходимости уточнения информации, данным во ФГИС СОУТ;

соответствие данных о рабочих местах данным, указанным в разделе II отчета, а также, при необходимости уточнения информации, данным во ФГИС СОУТ;

соответствие измеренных (испытанных) величин идентифицированным на рабочем месте (рабочих местах) и указанным в разделе II отчета вредным и (или) опасным факторам производственной среды и трудового процесса, а также данным об аккредитации организации и, при необходимости уточнения информации, данным во ФГИС СОУТ;

соответствие примененных в ходе проведения специальной оценки условий труда метода исследований (испытаний) и (или) методики (метода) измерений идентифицированным на рабочем месте (рабочих местах) вредным и (или) опасным факторам производственной среды и трудового процесса, а также, при необходимости уточнения информации, данным во ФГИС СОУТ;

правильность применения в ходе проведения специальной оценки условий труда нормативных правовых актов, регламентирующих предельно допустимые уровни или предельно допустимые концентрации вредных и (или) опасных факторов производственной среды и трудового процесса, а также, при необходимости уточнения информации, соответствие данным во ФГИС СОУТ;

д) в разделе III отчета:

соответствие данных о работодателе данным, указанным в основаниях для государственной экспертизы условий труда и на титульном листе отчета, а также, при необходимости уточнения информации, аналогичным данным во ФГИС СОУТ;

соответствие наименования профессии (должности) работника (работников) наименованиям профессий (должностей) работников, указанных

в Общероссийском классификаторе профессий рабочих, должностей служащих и тарифных разрядов или во внедренных работодателем профессиональных стандартах, а также, при необходимости уточнения информации, данным во ФГИС СОУТ;

соответствие указанных в строке 030 Карты специальной оценки условий труда (далее – Карта) вредных и (или) опасных факторов производственной среды и трудового процесса перечню используемого (эксплуатируемого) на рабочем месте (рабочих местах) оборудования, сырья и материалов, а также, при необходимости уточнения информации, данным во ФГИС СОУТ;

правильность определения класса (подкласса) условий труда, в том числе с учетом оценки эффективности средств индивидуальной защиты, а также, при необходимости уточнения информации, соответствие данным во ФГИС СОУТ;

правильность установления работнику (работникам) указанных в строке 040 Карты гарантий и компенсаций, а также, при необходимости уточнения информации, соответствие данным во ФГИС СОУТ;

е) правильность и полноту сведений, указанных в протоколе оценки эффективности средств индивидуальной защиты на рабочем месте (рабочих местах), их соответствие данным строки 030 Карты, а также, при необходимости уточнения информации, данным во ФГИС СОУТ (при наличии);

ж) соответствие данных и правильность заполнения Сводной ведомости результатов проведения специальной оценки условий труда данным Карты (Карт) и прилагаемых к ним протоколов результатов испытаний (измерений), а также, при необходимости уточнения информации, данным во ФГИС СОУТ;

з) соответствие данных и правильность заполнения Перечня рекомендуемых мероприятий по улучшению условий труда на рабочем месте (рабочих местах) и рекомендациям по подбору работников данным строки 050 Карты указанного рабочего места (рабочих мест), а также, при необходимости уточнения информации, данным во ФГИС СОУТ.

82. Дополнительно проверяется исполнение предписаний должностных лиц государственных инспекций труда об устранении нарушений, выявленных в ходе проведения мероприятий по федеральному государственному контролю (надзору) за соблюдением требований трудового законодательства и иных нормативных правовых актов, содержащих нормы трудового права, в том числе Федерального закона (при их наличии и предоставлении заявителем), которые могут оказать влияние на результаты государственной экспертизы условий труда в целях оценки качества проведения специальной оценки условий труда, что учитывается при принятии решения о качестве проведения специальной оценки условий труда.

83. При сравнительном анализе материалов отчета с аналогичными данными во ФГИС СОУТ данные из ФГИС СОУТ и материалы отчета являются равноценными, отсутствие отчета во ФГИС СОУТ при наличии копии отчета на бумажном носителе, а также выявление несоответствий при анализе предусмотренных пунктом 81

настоящего Регламента данных представленного отчета на бумажном носителе с соответствующими данными во ФГИС СОУТ учитываются при принятии решения о качестве проведения специальной оценки условий труда. При использовании результатов производственного контроля условий труда в протоколах испытаний (измерений) допустимо несовпадение сведений об организации, проводившей исследования (испытания) и измерения с соответствующими данными разделов отчета и ФГИС СОУТ.

84. При проведении государственной экспертизы условий труда в целях оценки правильности предоставления работникам гарантий и компенсаций за работу пунктом с вредными и (или) опасными условиями труда государственный эксперт анализирует отчет, а также, при необходимости уточнения информации, соответствующие данные во ФГИС СОУТ и иные представленные заявителем документы, последовательно проверяя их на соответствие требованиям трудового законодательства и иных нормативных правовых актов, содержащих нормы трудового права, локальных нормативных актов работодателя, отраслевым (межотраслевым) соглашениям и коллективным договорам (при наличии), а также объем и порядок предоставления работнику (работникам), занятым на рабочих местах с вредными пунктом и (или) опасными условиями труда, следующих гарантий и компенсаций:

сокращенной продолжительности рабочей недели;

ежегодного дополнительного оплачиваемого отпуска;

оплаты труда в повышенном размере;

иных гарантий и компенсаций, предусмотренных трудовым законодательством, нормативными правовыми актами, содержащими нормы трудового права, отраслевыми (межотраслевыми) соглашениями, коллективными договорами, локальными нормативными актами работодателя.

85. При сравнительном анализе материалов отчета с соответствующими данными во ФГИС СОУТ данные из ФГИС СОУТ и материалы отчета являются равноценными, отсутствие отчета во ФГИС СОУТ при наличии копии отчета на бумажном носителе, а также выявление несоответствий при анализе предусмотренных пунктом 84 настоящего регламента данных представленного отчета на бумажном носителе с соответствующими данными во ФГИС СОУТ учитываются при принятии решения о правильности предоставления работнику (работникам) гарантий пунктом и компенсаций за работу с вредными и (или) опасными условиями труда.

86. При проведении государственной экспертизы условий труда в целях оценки фактических условий труда работников государственный эксперт анализирует отчет и иные представленные заявителем документы, последовательно проверяя на соответствие требованиям трудового законодательства пунктом и иных нормативных правовых актов, содержащих нормы трудового права:

а) проведенные работы по установлению наличия на рабочем месте (рабочих местах) работника (работников) вредных и (или) опасных факторов производственной среды и трудового процесса, предоставляемых гарантий (компенсаций), сравнение, при необходимости уточнения информации, пунктом с

соответствующими данными во ФГИС СОУТ:

б) техническое состояние зданий, сооружений, оборудования технологических процессов, применяемых в производстве инструментов, сырья пунктом и материалов, а также средств индивидуальной и коллективной защиты работника (работников) на рабочем месте (рабочих местах);

в) состояние санитарно-бытового и лечебно-профилактического обслуживания работника (работников);

г) установленные режимы труда и отдыха работника (работников);

д) соответствие наименования профессии (должности) и трудовых функций работника квалификационным требованиям, содержащимся пунктом в квалификационных справочниках и профессиональных стандартах;

е) дополнительных сведений, характеризующих условия труда работника, указанных в заявлении или определении суда.

87. Дополнительно проверяется исполнение предписаний должностных лиц государственных инспекций труда об устранении нарушений, выявленных в ходе проведения мероприятий по федеральному государственному контролю (надзору) за соблюдением требований трудового законодательства и иных нормативных правовых актов, содержащих нормы трудового права, в том числе Федерального закона (при их наличии и предоставлении заявителем), которые могут оказать влияние на результаты государственной экспертизы условий труда в целях оценки фактических условий труда работников, что учитывается «при даче заключения» о фактических условиях труда работников.

88. При сравнительном анализе материалов отчета с соответствующими данными во ФГИС СОУТ данные из ФГИС СОУТ и материалы отчета являются равноценными, отсутствие отчета во ФГИС СОУТ при наличии копии отчета на бумажном носителе, а также выявление несоответствий при анализе предусмотренных пунктом 86 настоящего Регламента данных представленного отчета на бумажном носителе с соответствующими данными во ФГИС СОУТ учитываются при принятии решения о фактических условиях труда работников.

89. Государственный эксперт вправе по договоренности с работодателем посетить исследуемое рабочее место (рабочие места) для получения необходимой информации в целях проводимой государственной экспертизы условий труда с оформлением подтверждающего посещения документа, а работодатель в этом случае обеспечивает доступ государственного эксперта на исследуемое рабочее место (рабочие места).

90. Лицо управления, ответственное за выполнение данной административной процедуры, – эксперт.

91. Максимальный срок выполнения настоящей административной процедуры (действия) не должен превышать пятнадцати рабочих дней со дня регистрации в Департаменте заявления и прилагаемых к нему документов.

Организация проведения (при необходимости) исследований (испытаний) и измерений факторов производственной среды и трудового процесса с привлечением аккредитованных в установленном порядке испытательных лабораторий (центров)

92. Основанием для начала административной процедуры является заявление, определение судебного органа или представление федерального органа исполнительной власти, уполномоченного на проведение федерального государственного санитарно-эпидемиологического надзора, или его территориальных органов с указанием несогласия с результатами проведенных исследований (испытаний) и измерений вредных и (или) опасных факторов производственной среды и трудового процесса, а также проведение государственной экспертизы условий труда в целях оценки фактических условий труда работников могут проводиться исследования (испытания) и измерения вредных и (или) опасных факторов производственной среды и трудового процесса на рабочих местах, в отношении условий труда на которых проводится государственная экспертиза условий труда, пунктом с привлечением аккредитованных в установленном порядке испытательных лабораторий (центров), в том числе на основании гражданско-правовых договоров.

93. При проведении государственной экспертизы условий труда в целях оценки качества проведения специальной оценки условий труда в соответствии с подпунктом «а» пункта 2 настоящего регламента, за исключением случаев, когда заявителем является орган исполнительной власти, проведение исследований (испытаний) и измерений вредных и (или) опасных факторов производственной среды и трудового процесса осуществляется за счет средств заявителя.

94. При проведении государственной экспертизы условий труда в целях оценки фактических условий труда работников в соответствии с подпунктом «а» пункта 2 настоящего регламента, за исключением случаев, когда заявителем является орган исполнительной власти, проведение исследований (испытаний) и измерений вредных и (или) опасных факторов производственной среды и трудового процесса осуществляется за счет средств заявителя.

95. Решение о проведении исследований (испытаний) и измерений вредных и (или) опасных факторов производственной среды и трудового процесса принимается руководителем государственной экспертизы по представлению эксперта и должно содержать расчет объема необходимых к проведению исследований (испытаний) и измерений вредных и (или) опасных факторов производственной среды и трудового процесса и, в случае проведения таких исследований (испытаний) и измерений за счет средств заявителя или работодателя, стоимости их проведения, определяемой на основе изучения предложений по проведению аналогичных исследований (испытаний) или измерений не менее чем трех аккредитованных в установленном порядке испытательных лабораторий (центров).

96. В случае принятия решения о проведении исследований (испытаний) и измерений вредных и (или) опасных факторов производственной среды и трудового процесса руководитель Департамента в течение трех рабочих дней со дня его принятия информирует заявителя, судебный орган, государственную инспекцию труда или федеральный орган исполнительной власти, уполномоченный на проведение федерального государственного санитарно-эпидемиологического надзора, или его территориальные органы, а также работодателя, на рабочих местах которого будут проведены исследования (испытания) и измерения вредных и (или) опасных факторов производственной среды и трудового процесса, о принятии такого решения посредством направления уведомления в соответствии с утвержденной формой согласно приложению 9 к настоящему регламенту заказным почтовым отправлением пунктом с уведомлением о вручении или с использованием информационно-телекоммуникационных технологий в случае направления заявления в виде электронного документа, подписанного усиленной квалифицированной электронной подписью.

97. При необходимости проведения исследований (испытаний) и измерений вредных и (или) опасных факторов производственной среды и трудового процесса за счет средств заявителя, он обязан в течение десяти рабочих дней со дня получения уведомления, указанного в пункте 96 настоящего регламента, представить в Департамент документальное подтверждение внесения на соответствующий лицевой счет Департамента средств в качестве оплаты проведения исследований (испытаний) и измерений вредных и (или) опасных факторов производственной среды и трудового процесса.

98. В случае отсутствия документального подтверждения указанной в настоящем пункте оплаты руководителем в течение одного рабочего дня государственной экспертизы принимается решение о невозможности проведения исследований (испытаний) пунктом и измерений вредных и (или) опасных факторов производственной среды и трудового процесса, о чем делается соответствующая запись в заключении государственной экспертизы условий труда.

99. В случае отсутствия документального подтверждения указанной в настоящем пункте оплаты, произвести которую должен работодатель, копия заключения государственной экспертизы условий труда в течение трех рабочих дней направляется в адрес государственной инспекции труда по месту нахождения рабочих мест, в отношении условий труда на которых проводилась государственная экспертиза условий труда, для принятия решения о проведении мероприятий по федеральному государственному контролю (надзору) за соблюдением требований трудового законодательства и иных нормативных правовых актов, содержащих нормы трудового права, на указанных рабочих местах.

100. Должностные лица управления, ответственные за выполнение данной административной процедуры, – эксперт и руководитель государственной экспертизы.

101. Максимальный срок выполнения административной процедуры осуществляется в срок, определенный руководителем государственной экспертизы, с соблюдением общего срока предоставления государственной услуги.

Оформление результатов государственной экспертизы условий труда, регистрация и выдача заключения государственной экспертизы условий труда

102. Основанием для начала административной процедуры является решение эксперта после окончания проведения экспертизы в течение одного рабочего дня об оформлении результатов государственной экспертизы условий труда путем составления проекта заключения государственной экспертизы условий труда (форма приведена в приложении 3 к настоящему регламенту).

103. По результатам государственной экспертизы условий труда экспертом составляется заключение государственной экспертизы условий труда по утвержденной форме согласно приложению № 3 к настоящему регламенту, в котором указываются:

а) наименование органа государственной экспертизы условий труда с указанием почтового адреса, фамилии, имени, отчества (при наличии) руководителя, а также должности, фамилии, имени, отчества (при наличии) государственного эксперта, проводившего (проводивших) государственную экспертизу условий труда;

б) основание для государственной экспертизы условий труда с указанием даты регистрации в органе государственной экспертизы условий труда;

в) данные о заявителе, судебном органе, государственной инспекции труда, федеральном органе исполнительной власти, уполномоченном на проведение федерального государственного санитарно-эпидемиологического надзора, или его территориальных органов – полное наименование (для юридических лиц), фамилия, имя, отчество (при наличии) (для физических лиц), почтовый адрес;

г) период проведения государственной экспертизы условий труда с указанием даты начала и окончания ее проведения;

д) цель проведения государственной экспертизы условий труда;

е) наименование работодателя или его обособленного подразделения, в отношении условий труда на рабочих местах которого проводится государственная экспертиза условий труда;

ж) сведения о рабочих местах, в отношении условий труда на которых проводится государственная экспертиза условий труда (индивидуальный номер рабочего места, наименование профессии (должности) работника (работников), занятого (занятых) на данном рабочем месте);

з) перечень документов, представленных в составе оснований для государственной экспертизы условий труда и (или) полученных в соответствии с пунктом 67 настоящего регламента.

104. В проекте заключения государственной экспертизы условий труда, составленном по результатам проведения государственной экспертизы условий труда

В целях оценки качества проведения специальной оценки условий труда, дополнительно указываются сведения об организации (организациях), проводившей (проводивших) специальную оценку условий труда, включающие:

а) полное наименование организации, проводившей специальную оценку условий труда, ее порядковый номер и дата внесения в реестр организаций, проводящих специальную оценку условий труда, номер и дата выдачи аттестата аккредитации испытательной лаборатории (центра) Федеральной службой по аккредитации (Росаккредитация);

б) фамилию, имя, отчество (при наличии) эксперта организации, проводившей специальную оценку условий труда, номер его сертификата эксперта на право проведения работ по специальной оценке условий труда и дата его выдачи.

105. В проекте заключения государственной экспертизы условий труда, составленном по результатам её проведения в целях оценки качества проведения специальной оценки условий труда, дополнительно указываются сведения об организации (организациях), проводившей специальную оценку условий труда, включающие:

полное наименование организации, проводившей специальную оценку условий труда, ее порядковый номер и дату внесения в реестр организаций, проводящих специальную оценку условий труда (для организаций, аккредитованных в порядке, действовавшем до дня вступления в силу Федерального закона от 28 декабря 2013 года № 426-ФЗ «О специальной оценке условий труда», в качестве организаций, оказывающих услуги по аттестации рабочих мест по условиям труда и внесенных в реестр организаций, оказывающих услуги в области охраны труда, до их внесения в реестр организаций, проводящих специальную оценку условий труда, указывается номер и дата внесения в реестр организаций, оказывающих услуги в области охраны труда);

фамилию, имя, отчество (при наличии) эксперта организации, проводившей специальную оценку условий труда, номер его сертификата эксперта на право проведения работ по специальной оценке условий труда и дату его выдачи.

106. В зависимости от цели государственной экспертизы условий труда в проекте заключения государственной экспертизы условий труда содержится один из следующих выводов:

а) о соответствии (несоответствии) качества проведения специальной оценки условий труда требованиям законодательства о специальной оценке условий труда;

б) об обоснованности предоставления (не предоставления) и объемов предоставляемых гарантий и компенсаций работникам, занятым на работах с вредными и (или) опасными условиями труда;

в) о соответствии (несоответствии) фактических условий труда работников государственным нормативным требованиям охраны труда.

107. Выводы, содержащиеся в проекте заключения государственной экспертизы, должны быть подробными и обоснованными.

108. Во всех случаях выявления несоответствия государственным нормативным требованиям охраны труда документов, представленных в составе оснований для государственной экспертизы или полученных по запросу, в проекте заключения государственной экспертизы условий труда приводится подробное описание выявленного несоответствия с обязательным указанием наименования и реквизитов нарушаемого нормативного правового акта, содержащего государственные нормативные требования охраны труда с указанием подпункта, пункта, статьи нормативного правового акта».

109. Проект заключения государственной экспертизы условий труда в течение трех рабочих дней после принятия решения об оформлении результатов государственной экспертизы условий труда путем составления проекта заключения государственной экспертизы условий труда составляется в двух экземплярах, подписывается экспертом и утверждается руководителем государственной экспертизы. Допускается оформление заключения государственной экспертизы условий труда в виде электронного документа, подписанного усиленной квалифицированной электронной подписью.

110. Эксперт в течение одного рабочего дня регистрирует заключение государственной экспертизы условий труда в журнале регистрации заключений государственной экспертизы условий труда (форма приведена в приложении 4 к настоящему регламенту) и передает заключение экспертизы специалисту Департамента на регистрацию в журнале исходящей корреспонденции.

111. Не позднее трех рабочих дней с момента утверждения заключения государственной экспертизы условий труда один экземпляр заключения с комплектом представленных документов:

а) выдается на руки заявителю (его полномочному представителю) или направляется ему почтовым отправлением с уведомлением о вручении, или может быть направлен ему на электронную почту в виде электронного документа, подписанного усиленной квалифицированной электронной подписью;

б) направляется в соответствующий судебный орган, государственную инспекцию труда или федеральный орган исполнительной власти, уполномоченный на проведение федерального государственного санитарно-эпидемиологического надзора, или его территориальный орган почтовым отправлением с уведомлением о вручении или в виде электронного документа, подписанного усиленной квалифицированной электронной подписью.

112. Копии заключения государственной экспертизы условий труда направляются работодателю (в случае, если работодатель не является заявителем) и организации, проводившей специальную оценку условий труда (в случае, если организация, проводившая специальную оценку условий труда, не является заявителем, либо государственная экспертиза условий труда проводилась в целях оценки качества проведения специальной оценки условий труда).

113. Требования настоящего пункта не распространяются на случаи проведения государственной экспертизы условий труда на основании определений судебных органов.

114. Результаты проведения экспертизы качества специальной оценки условий труда, рассмотрения разногласий по вопросам проведения этой экспертизы и результатам ее проведения являются обязательными для исполнения всеми участниками специальной оценки условий труда, в том числе сторонами, имеющими разногласия. В случае неучета работодателем и (или) организацией, проводившей у этого работодателя специальную оценку условий труда, результатов проведения экспертизы качества специальной оценки условий труда заявитель вправе обратиться в государственную инспекцию труда с заявлением с приложением копии неисполненного заключения государственной экспертизы условий труда. Сведения о результатах проведенной государственной экспертизы качества специальной оценки условий труда направляются органом государственной экспертизы условий труда во ФГИС СОУТ.

115. Максимальный срок выполнения административной процедуры не должен превышать семи рабочих дней со дня проведения экспертной оценки объекта государственной экспертизы условий труда.

116. Заявление и документы, представленные для проведения государственной экспертизы условий труда, хранятся в управлении.

117. Должностные лица управления, ответственные за выполнение действия, – эксперт, ответственный за проведение государственной экспертизы условий труда, и специалист Департамента, ответственный за регистрацию документов в установленном порядке делопроизводства.

118. Максимальный срок выполнения административных процедур, предусмотренных настоящим регламентом, составляет:

в соответствии с пунктом 14 настоящего регламента – тридцать рабочих дней со дня регистрации в Департаменте оснований для государственной экспертизы труда;

в соответствии с пунктом 15 настоящего регламента – девяносто рабочих дней со дня регистрации в Департаменте оснований для государственной экспертизы труда.

Вариант 2.

Исправление допущенных опечаток и ошибок в выданных в результате предоставления государственной услуги документах

119. Результатами предоставления варианта государственной услуги по исправлению технической ошибки в выданном в результате предоставления государственной услуги документе являются:

а) направление заявителю исправленного документа, являющегося результатом государственной услуги;

б) направление заявителю уведомления об отказе в исправлении опечаток и ошибок в результате предоставления государственной услуги.

120. Предоставление варианта государственной услуги включает в себя следующие административные процедуры:

а) прием заявления и документов;

б) принятие решения о предоставлении (об отказе в предоставлении) государственной услуги;

в) предоставление заявителю результата государственной услуги.

121. Максимальный срок предоставления варианта государственной услуги составляет десяти рабочих дней со дня регистрации в Департаменте заявления об исправлении технической ошибки.

Прием запроса и документов

122. Основанием для начала предоставления варианта государственной услуги по исправлению допущенных опечаток и ошибок (далее - техническая ошибка) в выданном в результате предоставления государственной услуги документе является получение Департаментом заявления об устранении технической ошибки.

123. В случае если в выданных результатах предоставления государственной услуги, документах допущены опечатки и ошибки, заявитель вправе представить в Департамент непосредственно либо направить заказным почтовым отправлением с уведомлением о вручении подписанное заявителем и заверенное печатью заявителя (при наличии печати) заявление о необходимости исправления допущенных опечаток и (или) ошибок (далее - заявление) с изложением сути допущенных опечаток и (или) ошибок и приложением копии документа, содержащего опечатки и (или) ошибки.

124. Прием и регистрация заявления об устранении допущенных опечаток и ошибок в выданном в результате предоставления государственной услуги документе осуществляются в Департаменте нарочно при личном посещении в Департаменте либо через операторов почтовой связи.

125. Основания для отказа в приеме документов, необходимых для предоставления государственной услуги, не предусмотрены.

126. Специалист Департамента, ответственный за прием и регистрацию документов, принимает документы и регистрирует их, проставляет входящий номер и дату приема документов и вносит соответствующую запись в журнал регистрации входящих документов.

127. Срок выполнения административной процедуры составляет один рабочий день со дня поступления документов в Департамент.

128. Основания для приостановления предоставления государственной услуги не предусмотрены.

Принятие решения о предоставлении
(об отказе в предоставлении) государственной услуги

129. Поступившее заявление в течение трех рабочих дней со дня регистрации в Департаменте рассматривается экспертом на предмет наличия технической ошибки в выданном в результате предоставления государственной услуги документе.

130. Критерием принятия решения по исправлению технической ошибки в выданном в результате предоставления государственной услуги документе является наличие опечатки и (или) ошибки.

131. По результатам рассмотрения заявления эксперт оформляет:
исправленный документ, являющийся результатом государственной услуги;
уведомление об отказе в исправлении опечаток и ошибок в результате предоставления государственной услуги.

132. В случае наличия технической ошибки в выданном в результате предоставления государственной услуги документе эксперт устраняет техническую ошибку путем подготовки исправленного документа, являющегося результатом предоставления государственной услуги, который руководитель Департамента подписывает в течение семи рабочих дней со дня регистрации заявления об устранении технической ошибки в Департаменте.

133. В случае отсутствия технической ошибки в выданном в результате предоставления государственной услуги документе эксперт готовит уведомление об отказе в исправлении технической ошибки в выданном в результате предоставления государственной услуги документе, которое руководитель Департамента подписывает в течение семи рабочих дней со дня регистрации заявления об исправлении технической ошибки в Департаменте.

134. При отказе в предоставлении государственной услуги заявителю излагаются причины, основания отказа в доступной, понятной и легкой для восприятия форме с учетом профиля клиентского сегмента и его потребностей.

135. Должностное лицо Департамента, ответственное за регистрацию и направление документов, регистрирует подписанный исправленный документ, являющийся результатом предоставления государственной услуги, либо уведомление об отсутствии технической ошибки в выданном в результате предоставления государственной услуги документе в день подписания, фиксирует это в системе электронного документооборота и направляет заявителю способом, указанным в заявлении об исправлении технической ошибки: нарочно при личном посещении в Департаменте либо через операторов почтовой связи.

136. Срок выполнения административной процедуры составляет семи рабочих дней со дня регистрации заявления об исправлении технической ошибки в Департаменте.

Предоставление заявителю результата государственной услуги

137. Основанием для начала административной процедуры является подписание руководителем Департамента исправленного документа, являющегося результатом предоставления государственной услуги, либо уведомления об отсутствии технической ошибки в выданном в результате предоставления государственной услуги документе.

138. Результатом административной процедуры является исправление допущенных опечаток и ошибок в выданных в результате предоставления либо отказа в предоставлении государственной услуги документах.

139. Заявителю в качестве результата предоставления государственной услуги обеспечивается возможность получения исправленного документа, являющегося результатом предоставления государственной услуги, либо уведомления об отказе в выдаче исправленного документа, являющегося результатом предоставления государственной услуги, в зависимости от выбранного способа, указанного в заявлении, в виде бумажного документа, который заявитель получает при личном обращении в Департамент, либо через операторов почтовой связи.

140. В случае личного обращения заявителя за результатом предоставления варианта государственной услуги должностное лицо Департамента, ответственное за предоставление государственной услуги, проверяет документ, удостоверяющий личность заявителя, для идентификации заявителя и выдает результат предоставления государственной услуги заявителю.

141. На копии исправленного документа, являющегося результатом предоставления государственной услуги, либо уведомления об отсутствии технической ошибки в выданном в результате предоставления государственной услуги документе заявитель ставит отметку о получении оригинала («Документ получил») с указанием фамилии, имени, отчества (при наличии), даты получения документов.

142. Копия исправленного документа, являющегося результатом предоставления государственной услуги, либо уведомления об отсутствии технической ошибки в выданном в результате предоставления государственной услуги документе остается в Департаменте.

143. Максимальный срок административной процедуры составляет три рабочих дня со дня подписания результата предоставления государственной услуги.

144. Размещение сведений о результате предоставления заявителю государственной услуги в информационной системе Департамента не предусмотрено.

145. Способом фиксации результата выполнения административной процедуры является регистрация исправленных документов, выданных в результате предоставления либо отказа в предоставлении государственной услуги, для последующего направления.

Приложение 1
к административному регламенту предоставления
Департаментом социальной защиты, опеки
и попечительства, труда и занятости Орловской
области государственной услуги по организации
государственной экспертизы условий труда

Типовая форма

(Для организаций заполняется на бланке организации-заявителя)

Руководителю
органа государственной
экспертизы условий труда

(должность, фамилия, имя, отчество (при
наличии) руководителя органа государственной
экспертизы условий труда)

**Заявление
на проведение государственной экспертизы условий труда**

Заявитель

(указывается полное наименование работодателя (организации, предприятия, учреждения), органа исполнительной власти, государственного внебюджетного фонда, иных предусмотренных законодательством Российской Федерации организаций, ИНН, ОГРН, телефон – для юридических лиц; фамилию, имя, отчество (при наличии) – для физических лиц)

Место нахождения

(почтовый адрес заявителя, адрес электронной почты (у физических лиц адрес электронной почты – при наличии))

Работодатель, у которого проводится государственная экспертиза условий труда:

(наименование работодателя (организации, предприятия, учреждения), ИНН, ОГРН)

Данные по объекту государственной экспертизы

(индивидуальные номера рабочих мест, наименование профессии (должности) занятых на них работников с указанием структурного подразделения (при наличии), в отношении условий труда которых должна проводиться государственная экспертиза условий труда)

Сведения о ранее проведенных государственных экспертизах условий труда (при наличии):

(дата и номер заключения экспертизы, цель проведения, номера рабочих мест, наименование профессий (должностей) занятых на них работников, в отношении которых проводится экспертиза, наименование органа, выдавшего заключение экспертизы (заполняется при наличии))

Прошу Вас провести государственную экспертизу условий труда в целях:

(указывается цель проведения государственной экспертизы условий труда:
оценка качества проведения специальной оценки условий труда, оценка фактических условий труда работников, оценка правильности предоставления работникам гарантий и компенсаций за работу с вредными и (или) опасными условиями труда)

и по результатам выдать заключение.

Сведения об оплате государственной экспертизы условий труда

(заполняется в случае, если объектом проведения экспертизы является оценка качества проведения специальной оценки условий труда; в случае заполнения указываются наименование, реквизиты и дата платежного документа, подтверждающего оплату; номер счета заявителя, наименование кредитной организации, БИК, ИНН кредитной организации, в которой у заявителя открыт счет; делается запись о том, что оплата произведена в соответствии с действующим утвержденным нормативным правовым актом органа исполнительной власти по труду об установлении размера платы за проведение экспертизы качества специальной оценки условий труда)

Перечень представленных на экспертизу документов:

(приводится перечень документов, представленных на государственную экспертизу условий труда)

Заявитель

(наименование должности, в случае если заявителем является юридическое лицо)

(подпись)

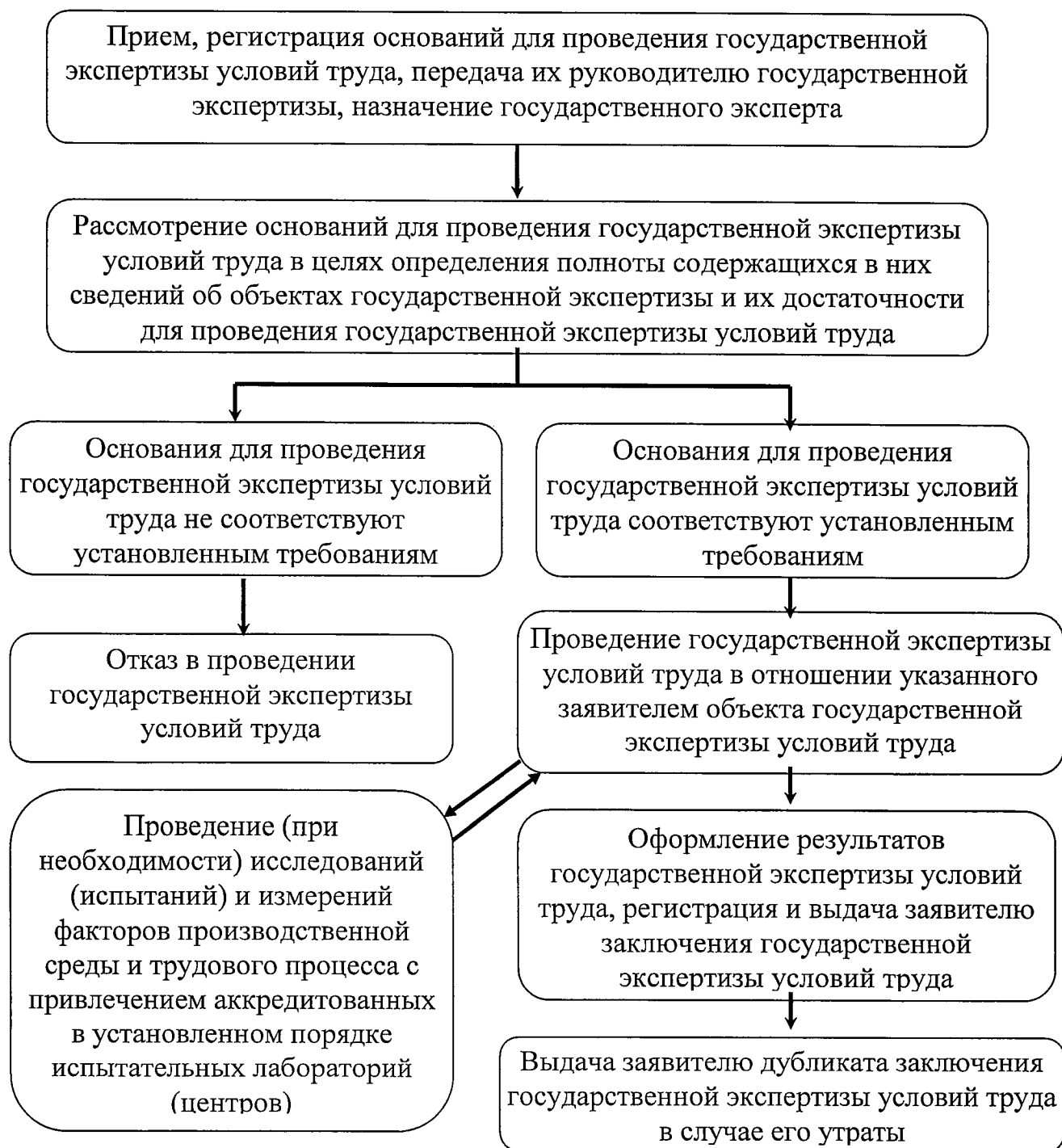
(фамилия, имя, отчество (при наличии))

М.П. (для юридических лиц (при наличии))

« ____ » _____ Г.

Приложение 2
к административному регламенту предоставления
Департаментом социальной защиты, опеки
и попечительства, труда и занятости Орловской области
государственной услуги по организации
государственной экспертизы условий труда

Блок-схема процедур предоставления государственной услуги



Приложение 3
к административному регламенту предоставления
Департаментом социальной защиты, опеки
и попечительства, труда и занятости Орловской
области государственной услуги по организации
государственной экспертизы условий труда

Типовая форма

На бланке органа исполнительной власти
субъекта Российской Федерации в области охраны труда

УТВЕРЖДАЮ

(должность, фамилия, инициалы руководителя
органа государственной экспертизы условий труда)

(подпись)

М.П.

« ____ » _____ Г.

ЗАКЛЮЧЕНИЕ

государственной экспертизы условий труда в целях оценки качества проведения специальной
оценки условий труда № _____

Наименование органа государственной экспертизы условий труда (почтовый адрес, фамилия, имя, отчество (при наличии) руководителя)	
Должность, фамилия, имя, отчество (при наличии) эксперта	
Основание для проведения государственной экспертизы условий труда	
Данные о заявителе, судебном органе, государственной инспекции труда, органе санитарного надзора (полное наименование, почтовый адрес) – для юридических лиц; фамилия, имя, отчество (при наличии), почтовый адрес согласно отправлению – для физических лиц	
Период проведения государственной экспертизы условий труда (дата начала и окончания проведения)	
Объект государственной экспертизы условий труда	
Наименование работодателя или его обособленного подразделения с указанием ИНН и ОГРН, в отношении условий труда на рабочих местах которого проводится государственная экспертиза условий труда	
Сведения о рабочих местах, на которых проводится	

государственная экспертиза условий труда (индивидуальный номер рабочего места, наименование профессии (должности) работника (работников), занятого на данном рабочем месте)	
Полное наименование организации, проводившей специальную оценку условий труда (порядковый номер, дата внесения в реестр организаций, проводящих специальную оценку условий труда)	
Эксперты организации, проводившей специальную оценку условий труда (фамилия, имя, отчество (при наличии), номер сертификата, дата выдачи, номер в реестре экспертов организаций, проводящих специальную оценку условий труда)	
Перечень документов, представленных для проведения государственной экспертизы условий труда	

1. В ходе проведения государственной экспертизы условий труда установлено следующее.
Отчет о результатах проведения специальной оценки условий труда у работодателя:

(наименование работодателя (организации, предприятия, учреждения), ИНН, ОГРН)

(далее – Отчет) представлен / не представлен на государственную экспертизу условий труда. Содержащиеся в Отчете данные внесены / не внесены в Федеральную государственную информационную систему учета результатов проведения специальной оценки условий труда (далее – ФГИС СОУТ) под № _____. Содержащиеся во ФГИС СОУТ сведения соответствуют / не соответствуют аналогичным данным Отчета.

(описание выявленных несоответствий - заполняется при наличии)

Данные на титульном листе Отчета

(наименование работодателя (организации, предприятия, учреждения), ИНН, ОГРН)

соответствуют / не соответствуют данным, указанным в основании для проведения государственной экспертизы условий труда,

(наименование и реквизиты документа, являющегося основанием для проведения государственной экспертизы условий труда в целях оценки качества проведения специальной оценки условий труда)

(описание выявленных несоответствий со ссылкой на соответствующие положения Порядка проведения государственной экспертизы условий труда, утвержденного приказом Министерства труда и социальной защиты Российской Федерации от 29 октября 2021 года № 775н1 (далее по тексту – выявленные несоответствия) - заполняется при наличии)

Данные об организации, проводившей специальную оценку условий труда

(наименование организации, ИНН, ОГРН)

содержащиеся в Отчете сведения о внесении организации, проводившей специальную оценку условий труда, в реестр организаций, проводящих специальную оценку условий труда соответствуют / не соответствуют данным, содержащимся в указанном реестре организаций.

¹ Зарегистрирован Министерством юстиции Российской Федерации 20 декабря 2021 г., регистрационный № 66436.

(описание выявленных несоответствий - заполняется при наличии)

Содержащиеся в Отчете сведения об экспертах организации, проводившей специальную оценку условий труда, соответствуют / не соответствуют данным, содержащимся в реестре экспертов организаций, проводящих специальную оценку условий труда.

(описание выявленных несоответствий - заполняется при наличии)

Данные об аккредитации организации, проводившей специальную оценку условий труда,

(наименование организации)

соответствуют / не соответствуют данным, содержащимся в Реестре органов по сертификации и аккредитованных испытательных лабораторий (центров).

(описание выявленных несоответствий - заполняется при наличии)

Все / Не все средства измерения, использованные в ходе проведения специальной оценки условий труда, зарегистрированы и внесены в Государственный реестр средств измерений.

(описание выявленных несоответствий - заполняется при наличии)

Все / Не все средства измерения, использованные в ходе проведения специальной оценки условий труда, соответствуют идентифицированным в ходе проведения специальной оценки условий труда вредным и (или) опасным факторам производственной среды и трудового процесса.

(описание выявленных несоответствий - заполняется при наличии)

Все / Не все средства измерения, использованные в ходе проведения специальной оценки условий труда, имеют сведения о поверке

(описание выявленных несоответствий - заполняется при наличии)

Среди рабочих мест, на которых проводится государственная экспертиза условий труда, аналогичные рабочие места выявлены / не выявлены.

Рабочие места

(номера рабочих мест, наименование профессий (должностей) занятых на них работников - заполняется при наличии)

обладают предусмотренными частью 6 статьи 9 Федерального закона от 28 декабря 2013 г. № 426-ФЗ «О специальной оценке условий труда»² признаками аналогичности и правильно отнесены к аналогичным.

Рабочие места

(номера рабочих мест, наименование профессий (должностей) занятых на них работников - заполняется при наличии)

не обладают предусмотренными частью 6 статьи 9 Федерального закона от 28 декабря 2013 г. № 426-ФЗ «О специальной оценке условий труда» признаками аналогичности и не могут быть отнесены к аналогичным в связи

² Собрание законодательства Российской Федерации, 2013, № 52, ст. 6991; 2019, № 52, ст. 7769.

(описание выявленных несоответствий - заполняется при наличии)

Сведения о рабочих местах

(номера рабочих мест, наименования профессий (должностей) работников, занятых на данных рабочих местах)

соответствуют / не соответствуют сведениям, указанным в

(наименование и реквизиты документа, являющегося основанием для проведения государственной экспертизы условий труда в целях оценки качества проведения специальной оценки условий труда)

(описание выявленных несоответствий - заполняется при наличии)

Результаты идентификации вредных и (или) опасных факторов производственной среды и трудового процесса в соответствии с Классификатором вредных и (или) опасных производственных факторов³, а также их источников на исследуемом(-ых) рабочем месте (рабочих местах).

На рабочих местах

(номера рабочих мест, наименование профессий (должностей) занятых на них работников - заполняется при наличии)

идентификация вредных и (или) опасных факторов производственной среды и трудового процесса и их источников проведена в соответствии с Федеральным законом от 28 декабря 2013 г. № 426-ФЗ «О специальной оценке условий труда»⁴.

На рабочих местах

(номера рабочих мест, наименование профессий (должностей) занятых на них работников - заполняется при наличии)

идентификация вредных и (или) опасных факторов производственной среды и трудового процесса и их источников проведена с нарушениями Федерального закона от 28 декабря 2013 г. № 426-ФЗ «О специальной оценке условий труда».

(описание выявленных несоответствий – заполняется при наличии)

На рабочих местах

³ Утвержден приказом Министерства труда и социальной защиты Российской Федерации от 24 января 2014 г. № 33н «Об утверждении Методики проведения специальной оценки условий труда, Классификатора вредных и (или) опасных производственных факторов, формы отчета о проведении специальной оценки условий труда и инструкции по ее заполнению» (зарегистрирован Министерством юстиции Российской Федерации 21 марта 2014 г., регистрационный № 31689) с изменениями, внесенными приказами Министерства труда и социальной защиты Российской Федерации от 20 января 2015 г. № 24н (зарегистрирован Министерством юстиции Российской Федерации 9 февраля 2015 г., регистрационный № 35927), от 14 ноября 2016 г. № 642н (зарегистрирован Министерством юстиции Российской Федерации 6 февраля 2017 г., регистрационный № 45539), от 27 апреля 2020 г. № 213н (зарегистрирован Министерством юстиции Российской Федерации 21 августа 2020 г., регистрационный № 59378).

⁴ Собрание законодательства Российской Федерации, 2013, № 52, ст. 6991; 2019, № 52, ст. 7769.

(номера рабочих мест, наименование профессий (должностей) занятых на них работников – заполняется при наличии)

идентификация вредных и (или) опасных факторов производственной среды и трудового процесса и их источников не проводилась в соответствии с частью 6 статьи 10 Федерального закона от 28 декабря 2013 г. № 426-ФЗ «О специальной оценке условий труда»⁵, а содержащиеся в Отчете сведения о выявленных вредных производственных факторах на перечисленных рабочих местах соответствуют Федеральному закону от 28 декабря 2013 г. № 426-ФЗ «О специальной оценке условий труда».

На рабочих местах

(номера рабочих мест, наименование профессий (должностей) занятых на них работников – заполняется при наличии)

идентификация вредных и (или) опасных факторов производственной среды и трудового процесса и их источников не проводилась в соответствии с частью 6 статьи 10 Федерального закона от 28 декабря 2013 г. № 426-ФЗ «О специальной оценке условий труда». Содержащиеся в Отчете сведения о выявленных вредных (опасных) производственных факторах на перечисленных рабочих местах не соответствуют Федеральному закону от 28 декабря 2013 г. № 426-ФЗ «О специальной оценке условий труда» в связи

(описание выявленных несоответствий - заполняется при наличии)

Среди рабочих мест, на которых проводится государственная экспертиза условий труда, подлежащие декларированию рабочие места выявлены/не выявлены.

Рабочие места

(номера рабочих мест, наименование профессий (должностей) занятых на них работников – заполняется при наличии)

соответствуют требованиям статьи 11 Федерального закона от 28 декабря 2013 г. № 426-ФЗ «О специальной оценке условий труда»⁶ и по материалам Отчета правильно отнесены к подлежащим декларированию соответствия условий труда государственным нормативным требованиям охраны труда.

Рабочие места

(номера рабочих мест, наименование профессий (должностей) занятых на них работников - заполняется при наличии)

не соответствуют требованиям статьи 11 Федерального закона от 28 декабря 2013 г. № 426-ФЗ «О специальной оценке условий труда» и по материалам Отчета не могут быть отнесены к подлежащим декларированию соответствия условий труда государственным нормативным требованиям охраны труда в связи

(описание выявленных несоответствий - заполняется при наличии)

Комиссией по проведению специальной оценки условий труда у работодателя принято /не принято решение об использовании результатов производственного контроля условий труда.

⁵ Собрание законодательства Российской Федерации, 2013, № 52, ст. 6991; 2019, № 52, ст. 7769.

⁶ Собрание законодательства Российской Федерации, 2013, № 52, ст. 6991; 2021, № 1, ст. 42.

Указанное решение и его оформление соответствует /не соответствует требованиям части 7 статьи 12 Федерального закона от 28 декабря 2013 г. № 426-ФЗ «О специальной оценке условий труда»⁷.

(описание выявленных несоответствий - заполняется при наличии)

В протоколах испытаний (измерений):

– данные об организации, проводившей специальную оценку условий труда

(наименование организации)

экспертах и других специалистах, проводивших исследования (испытания) и измерения вредных и (или) опасных факторов производственной среды и трудового процесса, об испытательной лаборатории (центре) соответствуют/не соответствуют сведениям, указанным в разделе I Отчета:

(описание выявленных несоответствий - заполняется при наличии)

– данные о работодателе

(наименование работодателя (организации, предприятия, учреждения)
соответствуют/не соответствуют данным, указанным на титульном листе Отчета:

(описание выявленных несоответствий - заполняется при наличии)

– данные о рабочих местах

(номера рабочих мест, наименования профессий (должностей) работников, занятых на данных рабочих местах)
соответствуют/не соответствуют данным, указанным в разделе II Отчета:

(описание выявленных несоответствий - заполняется при наличии)

– измеренные (испытанные) величины вредных факторов, идентифицированные и (или) определенные в соответствии с требованиями части 6 статьи 10 Федерального закона от 28 декабря 2013 г. № 426-ФЗ «О специальной оценке условий труда» <8> на рабочих местах

(номера рабочих мест, наименования профессий (должностей) работников, занятых на данных рабочих местах)
соответствуют/не соответствуют вредным факторам производственной среды и трудового процесса, указанным в разделе II Отчета;

(описание выявленных несоответствий - заполняется при наличии)

– в отношении рабочих мест

(номера рабочих мест, наименования профессий (должностей) работников, занятых на данных рабочих местах)
примененные в ходе проведения специальной оценки условий труда методы исследований (испытаний) и (или) методики (методы) измерений соответствуют/не соответствуют идентифицированным/и (или) определенным в соответствии с требованиями части 6 статьи 10 Федерального закона от 28 декабря 2013 года № 426-ФЗ «О специальной оценке условий труда» вредным и (или) опасным факторам производственной среды и трудового процесса:

(описание выявленных несоответствий - заполняется при наличии)

– в отношении рабочих мест

(номера рабочих мест, наименования профессий (должностей) работников, занятых на данных рабочих местах)
нормативные правовые акты, регламентирующие предельно допустимые уровни или предельно допустимые концентрации вредных и (или) опасных факторов производственной среды

⁷ Собрание законодательства Российской Федерации, 2013, № 52, ст. 6991; 2018, № 30, ст. 4543.

и трудового процесса, в ходе проведения специальной оценки условий труда применены в соответствии с законодательством Российской Федерации /с нарушением законодательства Российской Федерации

(описание выявленных несоответствий - заполняется при наличии)

Данные о работодателе

(наименование работодателя (организации, предприятия, учреждения)

соответствуют/не соответствуют данным, указанным в разделе III Отчета, в основании для проведения государственной экспертизы условий труда

(наименование и реквизиты документа, являющегося основанием для проведения государственной экспертизы условий труда в целях оценки качества проведения специальной оценки условий труда) и данным на титульном листе Отчета.

(описание выявленных несоответствий - заполняется при наличии)

Наименование профессий (должностей) работников, занятых на рабочих местах

(номера рабочих мест, наименования профессий (должностей) работников, занятых на данных рабочих местах)

соответствует/не соответствует наименованию профессии (должности) работника, указанной в Общероссийском классификаторе профессий рабочих, должностей служащих и тарифных разрядов или указанной во внедренных работодателем профессиональных стандартах.

(описание выявленных несоответствий - заполняется при наличии)

Выявленные на рабочих местах

(номера рабочих мест, наименования профессий (должностей) работников, занятых на данных рабочих местах) и указанные в строке 030 Карт специальной оценки условий труда вредные и (или) опасные факторы производственной среды и трудового процесса соответствуют/не соответствуют указанному в строке 022 Карт специальной оценки условий труда перечню используемого (эксплуатируемого) оборудования, сырья и материалов.

(описание выявленных несоответствий - заполняется при наличии)

На рабочих местах

(номера рабочих мест, наименования профессий (должностей) работников, занятых на данных рабочих местах) класс (подкласс) условий труда, в том числе с учетом оценки эффективности средств индивидуальной защиты, определен в соответствии с законодательством Российской Федерации/с нарушением законодательства Российской Федерации.

(описание выявленных несоответствий - заполняется при наличии)

На рабочих местах

(номера рабочих мест, наименования профессий (должностей) работников, занятых на данных рабочих местах) указанные в строке 040 Карт специальной оценки условий труда гарантии (компенсации) занятым на этих рабочих местах работникам предоставляются в соответствии с законодательством Российской Федерации/с нарушением законодательства Российской Федерации.

(описание выявленных несоответствий - заполняется при наличии)

В отношении рабочих мест

(номера рабочих мест, наименования профессий (должностей) работников, занятых на данных рабочих местах) проводилась/не проводилась оценка эффективности средств индивидуальной защиты.

Сведения, содержащиеся в протоколах оценки эффективности средств индивидуальной защиты на рабочих местах

(номера рабочих мест, наименования профессий (должностей) работников, занятых на данных рабочих местах, - заполняется при проведении оценки эффективности средств индивидуальной защиты)

соответствуют/не соответствуют требованиям законодательства Российской Федерации и данным строки 030 Карт специальной оценки условий труда указанных рабочих мест.

(описание выявленных несоответствий - заполняется при наличии)

Сведения, содержащиеся в сводной ведомости результатов проведения специальной оценки условий труда, в отношении рабочих мест

(номера рабочих мест, наименования профессий (должностей) работников, занятых на данных рабочих местах) соответствуют/не соответствуют требованиям законодательства Российской Федерации и данным карт специальной оценки условий труда указанных рабочих мест, а также прилагаемым к ним протоколам результатов испытаний (измерений).

(описание выявленных несоответствий - заполняется при наличии)

Сведения, содержащиеся в Перечне рекомендуемых мероприятий по улучшению условий труда на рабочих местах

(номера рабочих мест, наименования профессий (должностей) работников, занятых на данных рабочих местах) соответствуют/не соответствуют требованиям законодательства Российской Федерации и данным строки 050 карт специальной оценки условий труда указанных рабочих мест.

(описание выявленных несоответствий - заполняется при наличии)

2. От

(наименование работодателя (организации, предприятия, учреждения)

на государственную экспертизу не представлены следующие документы:

(указать документы, запрошенные органом государственной экспертизы условий труда, но не представленные для проведения государственной экспертизы условий труда в целях оценки качества проведения специальной оценки условий труда)

3. Выводы по результатам проведения государственной экспертизы условий труда:
Качество проведения специальной оценки условий труда на рабочих местах

(номера рабочих мест, наименования профессий (должностей) работников, занятых на данных рабочих местах) соответствует/не соответствует требованиям Федерального закона от 28 декабря 2013 г. № 426-ФЗ «О специальной оценке условий труда».

(описание выявленных несоответствий - заполняется при наличии с указанием нарушенных положений пунктов раздела 1)

В случае, если заключение составляется по определению соответствующего суда, в данную типовую форму рекомендуется добавить абзац следующего содержания:

«Эксперт предупрежден об уголовной ответственности по статье 307 Уголовного кодекса Российской Федерации за дачу заведомо ложного заключения, а также ему разъяснены обязанности и права, предусмотренные статьями 85 и 86 Гражданского процессуального кодекса Российской Федерации».

Эксперт:

(должность)

(подпись)

(фамилия, имя, отчество (при
наличии))

Приложение 4

к административному регламенту предоставления Департаментом социальной защиты, опеки и попечительства, труда и занятости Орловской области государственной услуги по организации государственной экспертизы условий труда

Типовая
форма

Журнал регистрации государственной экспертизы условий труда

п/п	1	2	3	4	5	6	7	8	9	10	11	12	13	14	
		Входящий номер, дата поступления заявления в орган государственной экспертизы условий труда	Наименование и почтовый адрес заявителя (организация, гражданин), телефон, адрес электронной почты, факс (при наличии)	Наименование работодателя (организация, предприятия, учреждения) в отношении которого осуществляется государственная экспертиза условий труда	Объект государственной экспертизы условий труда (рабочие места)	Должность, фамилия, отчество (при наличии) эксперта(ов), проводившего(их) государственную экспертизу условий труда	Запрос дополнительных документов (номер, дата исх. письма)	Сроки продления экспертизы (от..... и до.....)	Отказ в проведении экспертизы (номер, дата исх. письма)	Номер и дата заключения				Наименование организации, проводившей специальную оценку условий труда	Дата, фамилия, имя, отчество (при наличии), подпись, получившего заключение (при выдаче на руки) или номер и дата почтового (электронного) отправления
										по оценке качества проведения специальной оценки условий труда	по оценке фактических условий труда работников	по оценке правильности предоставления, работникам гарантий и компенсаций			

Приложение 5
к административному регламенту предоставления
Департаментом социальной защиты, опеки
и попечительства, труда и занятости Орловской
области государственной услуги по организации
государственной экспертизы условий труда

Типовая форма

На бланке органа государственной экспертизы условий труда
(Федеральная служба по труду и занятости
или орган исполнительной власти субъекта
Российской Федерации в области охраны труда)

(заявитель)

(адрес заявителя)

УВЕДОМЛЕНИЕ
об отказе в проведении государственной экспертизы условий труда

(указывается наименование органа государственной экспертизы условий труда)

сообщает о невозможности осуществления государственной экспертизы условий труда по
заявлению на проведение государственной экспертизы условий труда
от _____ № _____ по обращению

(указывается полное наименование заявителя (работодателя, организации, предприятия, учреждения), ИНН, ОГРН,
телефон – для юридических лиц, фамилию, имя, отчество (при наличии) – для физических лиц)
в целях

указывается цель проведения государственной экспертизы условий труда: оценка качества проведения специальной
оценки условий труда, оценка фактических условий труда работников, оценка правильности предоставления
работникам гарантий и компенсаций за работу с вредными и (или) опасными условиями труда)
у работодателя

(наименование работодателя (организации, предприятия, учреждения), ИНН, ОГРН)
в связи с

(указать обоснование причин отказа в проведении государственной экспертизы условий труда)

Информируем о возврате документов, представленных на бумажном носителе.

Для обеспечения возврата денежных средств, внесенных в счет оплаты государственной
экспертизы условий труда в целях оценки качества проведения специальной оценки условий труда
(в случае, если оплата произведена), просим указать реквизиты для перечисления средств,
заполнив прилагаемое заявление на возврат денежных средств.

В случае устранения указанных причин отказа заявитель вправе повторно направить заявление и документы в соответствии с установленным Порядком проведения государственной экспертизы условий труда.

Приложение: заявление о возврате денежных средств (по типовой форме).

Руководитель (заместитель
руководителя) органа
государственной экспертизы
условий труда

(подпись)

(фамилия, имя, отчество (при наличии))

Приложение 6
к административному регламенту предоставления
Департаментом социальной защиты, опеки
и попечительства, труда и занятости Орловской
области государственной услуги по организации
государственной экспертизы условий труда

**ПЕРЕЧЕНЬ
ДОКУМЕНТОВ, ПРИЛАГАЕМЫХ ИЛИ ЯВЛЯЮЩИХСЯ ЧАСТЬЮ ОТЧЕТА
О РЕЗУЛЬТАТАХ ПРОВЕДЕНИЯ СПЕЦИАЛЬНОЙ ОЦЕНКИ УСЛОВИЙ ТРУДА**

1. Приказ о создании комиссии по проведению специальной оценки условий труда (далее – комиссия работодателя).
2. Перечень рабочих мест, сформированный комиссией работодателя, на которых в соответствующем году должна быть проведена специальная оценка условий труда (далее – СОУТ).
3. Заключение эксперта о результатах идентификации вредных и (или) опасных производственных факторов с приложением Перечня идентифицированных потенциально вредных и (или) опасных производственных факторов, подлежащих исследованиям (испытаниям) и измерениям на рабочих местах.
4. Перечень вредных и (или) опасных производственных факторов, подлежащих исследованиям (испытаниям) и измерениям на рабочих местах, указанных в части 6 статьи 10 Федерального закона от 28 декабря 2013 года № 426-ФЗ «О специальной оценке условий труда», определенный экспертом в соответствии с требованиями части 7 статьи 10 данного Федерального закона (при наличии).
5. Документы, подтверждающие утверждение комиссией результатов идентификации или определения вредных и (или) опасных производственных факторов, подлежащих исследованиям (испытаниям) и измерениям (протоколы заседаний комиссии работодателя).
6. Иные заключения и решения эксперта, принятые им в ходе проведения СОУТ (при наличии).
7. Документы, содержащие результаты исследований (испытаний) и измерений вредных и (или) опасных факторов производственной среды и трудового процесса на рабочих местах, протоколы производственного (лабораторного) контроля условий труда (в случае принятия комиссией работодателя по представлению эксперта организации, проводившей СОУТ, решения об их использовании).
8. Карта хронометража рабочего времени (рабочей смены) на рабочих местах, указанных в заявлении (если идентифицированный вредный производственный фактор требует учета продолжительности воздействия).
9. Протоколы (решения) комиссии работодателя (при наличии).
10. Особые мнения членов комиссии (при наличии).

Приложение 7
к административному регламенту предоставления
Департаментом социальной защиты, опеки
и попечительства, труда и занятости Орловской
области государственной услуги по организации
государственной экспертизы условий труда

**ПРИМЕРНЫЙ ПЕРЕЧЕНЬ
ДОПОЛНИТЕЛЬНЫХ ДОКУМЕНТОВ, ПРЕДСТАВЛЯЕМЫХ НА ГОСУДАРСТВЕННУЮ
ЭКСПЕРТИЗУ УСЛОВИЙ ТРУДА, КОТОРЫЕ ПРИ НЕОБХОДИМОСТИ
ДОПОЛНИТЕЛЬНО ЗАПРАШИВАЮТСЯ ОРГАНом ГОСУДАРСТВЕННОЙ
ЭКСПЕРТИЗЫ УСЛОВИЙ ТРУДА**

1. Договор (контракт) работодателя с организацией на проведение специальной оценки условий труда (далее – СОУТ).
2. График проведения СОУТ.
3. Перечень используемого оборудования, сырья и материалов, а также характеристики выполняемых работ на рабочих местах, где проведена СОУТ.
4. Рабочие или должностные инструкции на указанных в заявлении рабочих местах, действовавшие на момент проведения СОУТ.
5. Инструкции по охране труда на указанных в заявлении рабочих местах, действовавшие на момент проведения СОУТ.
6. Паспорта на оборудование, руководства по эксплуатации оборудования.
7. При проведении СОУТ в медицинских организациях дополнительно запрашиваются (при наличии) данные форм федерального статистического наблюдения о ВИЧ-инфекции, о больных туберкулезом, о заболеваниях активным туберкулезом, о числе заболеваний, зарегистрированных у пациентов, проживающих в районе обслуживания медицинской организации, о деятельности подразделений медицинской организации, оказывающих медицинскую помощь в стационарных условиях.

Приложение 8
к административному регламенту предоставления
Департаментом социальной защиты, опеки
и попечительства, труда и занятости Орловской
области государственной услуги по организации
государственной экспертизы условий труда

Типовая форма

Руководителю
органа государственной экспертизы
условий труда

(должность, фамилия, имя, отчество (при
наличии) руководителя органа государственной
экспертизы условий труда)

ЗАЯВЛЕНИЕ
о возврате денежных средств

Заявитель

(указывается полное наименование заявителя (работодателя, организации, предприятия, учреждения), ИНН, ОГРН,
телефон – для юридических лиц; указывается фамилия, имя, отчество (при наличии) – для физических лиц)

Место нахождения

(почтовый адрес заявителя, адрес электронной почты (у физических лиц адрес электронной почты (при наличии))

Прошу обеспечить возврат платы за проведение экспертизы качества специальной оценки
условий труда в размере _____ рублей, перечисленной платежным поручением
№ _____ от «___» _____ Г., в связи с

(указать обоснование причин отказа в проведении государственной экспертизы условий труда – из уведомления об
отказе)

Реквизиты для перечисления средств (для юридических лиц):

Наименование юридического лица _____

ИНН _____

КПП _____

Расчетный счет _____

Банк _____

Корреспондентский счет _____

БИК _____

Приложение:

1. Уведомление об отказе в проведении государственной экспертизы условий труда.
2. Заверенная копия документа об оплате проведения государственной экспертизы условий труда.

(наименование должности, в случае
если заявителем является
юридическое лицо

(подпись)

(фамилия, имя, отчество (при наличии))

М.П. (для юридических лиц (при наличии))

«____» _____ г.

Приложение 9
к административному регламенту предоставления
Департаментом социальной защиты, опеки
и попечительства, труда и занятости Орловской
области государственной услуги по организации
государственной экспертизы условий труда

Типовая форма

На фирменном бланке органа исполнительной власти
субъекта Российской Федерации в области охраны труда

(наименование заявителя)

(адрес заявителя)

(полное наименование работодателя (организации,
предприятия, учреждения)

(адрес работодателя (организации, предприятия, учреждения)

**Письмо-уведомление
о назначении проведения исследований (испытаний) и измерений
вредных и (или) опасных факторов производственной среды и трудового процесса**

Сообщаем, что органом государственной экспертизы условий труда на основании

(указывается наименование, номер и дата документа, на основании которого проводится государственная
экспертиза условий труда)

проводится государственная экспертиза условий труда в целях

(выбрать и указать одну из целей проведения государственной экспертизы условий труда: оценка качества
проведения специальной оценки условий труда, оценка фактических условий труда работников)
В связи с

(указывается основание для проведения исследований (испытаний) и измерений вредных и (или) опасных факторов
производственной среды и трудового процесса)

(наименование органа исполнительной власти субъекта Российской Федерации по труду (органа государственной
экспертизы условий труда)

принято решение о проведении исследований (испытаний) и измерений вредных и (или)
опасных факторов производственной среды и трудового процесса (далее – исследования
(испытания) и измерения) в отношении рабочих мест работодателя

(номера рабочих мест, наименование профессий (должностей) занятых на них работников)

Проведение исследований (испытаний) и измерений осуществляется в соответствии с
Порядком проведения государственной экспертизы условий труда, утвержденным приказом

Министерства труда и социальной защиты Российской Федерации от 29 октября 2021 года № 775н, за счет средств

_____ (указывается источник финансирования (средства заявителя, средства органа экспертизы, средства федерального бюджета))

В связи с вышеизложенным Вам необходимо в течение _____ дней со дня получения настоящего уведомления представить в орган государственной экспертизы условий труда документальное подтверждение (копия чека, чек, квитанция и иные платежные документы) о внесении на расчетный счет органа, осуществляющего проведение государственной экспертизы условий труда, средств в качестве оплаты за проведение исследований (испытаний) и измерений в сумме

_____ (заполняется в случае если измерения вредных и (или) опасных факторов производственной среды и трудового процесса осуществляется за счет средств заявителя)

по следующим реквизитам (далее заполняется в случае, если измерения вредных и (или) опасных факторов производственной среды и трудового процесса осуществляется за счет средств заявителя):

Наименование _____ юридического _____ лица

ИНН _____

КПП _____

Расчетный счет _____

Банк _____

Корреспондентский счет _____

БИК _____

Одновременно просим

_____ (указать полное наименование работодателя (организации, предприятия, учреждения), ИНН, ОГРН, фактический адрес, телефон)

предоставить доступ представителям и специалистам испытательной лаборатории (центра)

_____ (наименование организации (испытательной лаборатории), ИНН, ОГРН, которая будет проводить измерения, – заполняется при проведении измерений за счет органа государственной экспертизы условий труда или средств федерального бюджета)

к указанным в данном письме-уведомлении рабочим местам для проведения исследований (испытаний) и измерений.

Руководитель _____ (заместитель
руководителя) _____ органа
государственной _____ экспертизы
условий труда

_____ (подпись)

_____ (фамилия, имя, отчество
(при наличии))

Приложение 10
к административному регламенту предоставления
Департаментом социальной защиты, опеки
и попечительства, труда и занятости Орловской
области государственной услуги по организации
государственной экспертизы условий труда

Типовая форма

(Для организаций заполняется на бланке организации – заявителя)

Руководителю
органа государственной экспертизы
условий труда

(должность, фамилия, имя, отчество (при
наличии) руководителя органа
государственной экспертизы условий труда,
проводившего государственную экспертизу
условий труда)

**Заявление
на выдачу дубликата заключения государственной
экспертизы условий труда**

Заявитель

(указать полное наименование работодателя (организации, предприятия, учреждения), органа исполнительной
власти, государственного внебюджетного фонда, иных предусмотренных законодательством организаций, ИНН,
ОГРН, телефон – для юридических лиц; фамилию, имя, отчество (при наличии) – для физических лиц, которые
обращались в целях проведения государственной экспертизы условий труда и получили оригинал заключения)
место нахождения

(почтовый адрес заявителя, адрес электронной почты (у физических лиц адрес электронной почты (при наличии))

Прошу в связи с утерей оригинала выдать дубликат заключения государственной
экспертизы условий труда в целях

(выбрать и указать одну из целей проведения государственной экспертизы условий труда: оценка качества
проведения специальной оценки условий труда, оценка фактических условий труда работников, оценка
правильности предоставления работникам гарантий и компенсаций за работу с вредными и (или) опасными
условиями труда)

от «__» _____ г. № _____, проведенной

(указывается наименование органа государственной экспертизы условий труда, проводившего государственную экспертизу условий труда (Федеральная служба по труду и занятости или орган исполнительной власти субъекта Российской Федерации в области охраны труда)

в отношении работодателя

(наименование работодателя (организации, предприятия, учреждения), ИНН, ОГРН)

Заявитель

(наименование должности, в случае если
заявителем является юридическое лицо)

(подпись)

(фамилия, имя, отчество
(при наличии))

М.П. (для юридических лиц (при наличии))

« ____ » _____ г.