



**ИНСПЕКЦИЯ ГОСУДАРСТВЕННОЙ  
ОХРАНЫ ОБЪЕКТОВ КУЛЬТУРНОГО  
НАСЛЕДИЯ ОРЕНБУРГСКОЙ  
ОБЛАСТИ**

**П Р И К А З**

10.04.2026 № 01-33-49

г. Оренбург

О внесении изменений в приказ  
инспекции государственной охраны  
объектов культурного наследия  
Оренбургской области от 09.08.2023  
№ 01-08-411

В соответствии с Федеральным законом от 25.06.2002 № 73-ФЗ «Об объектах культурного наследия (памятниках истории и культуры) народов Российской Федерации», приказом Министерства культуры РФ от 13.01.2016 № 28 «Об утверждении Порядка определения предмета охраны объекта культурного наследия, включенного в единый государственный реестр объектов культурного наследия (памятников истории и культуры) народов Российской Федерации в соответствии со статьей 64 Федерального закона от 25 июня 2002 г. № 73-ФЗ «Об объектах культурного наследия (памятниках истории и культуры) народов Российской Федерации», Законом Оренбургской области от 03.07.2013 № 1678/503-V-ОЗ «Об объектах культурного наследия (памятниках истории и культуры) народов Российской Федерации, расположенных на территории Оренбургской области», Положением об инспекции государственной охраны объектов культурного наследия Оренбургской области, утвержденным указом Губернатора Оренбургской области от 15.11.2018 № 612-ук, проектной документацией от 2025 года (ИП Потехина Е.В.)

п р и к а з ы в а ю:

1. Приложение № 1 к приказу инспекции государственной охраны объектов культурного наследия Оренбургской области от 09.08.2023 № 01-08-411 «О включении выявленного объекта культурного наследия в единый государственный реестр объектов культурного наследия (памятников истории и культуры) народов Российской Федерации, об утверждении предмета охраны, границ и режима использования территории объекта культурного наследия» изложить в новой редакции согласно приложению к настоящему приказу.

2. Контроль за исполнением приказа возложить на начальника отдела государственного учета и охраны инспекции государственной охраны объектов культурного наследия Оренбургской области.

3. Приказ вступает в силу после его опубликования на Портале официального опубликования нормативных правовых актов Оренбургской области и органов исполнительной власти Оренбургской области ([www.pravo.orb.ru](http://www.pravo.orb.ru)).


Заместитель начальника инспекции



Д.Р. Тухватуллин

Приложение  
к приказу инспекции государственной  
охраны объектов культурного наследия  
Оренбургской области  
от «10».04.2026 г. № 01-33-49

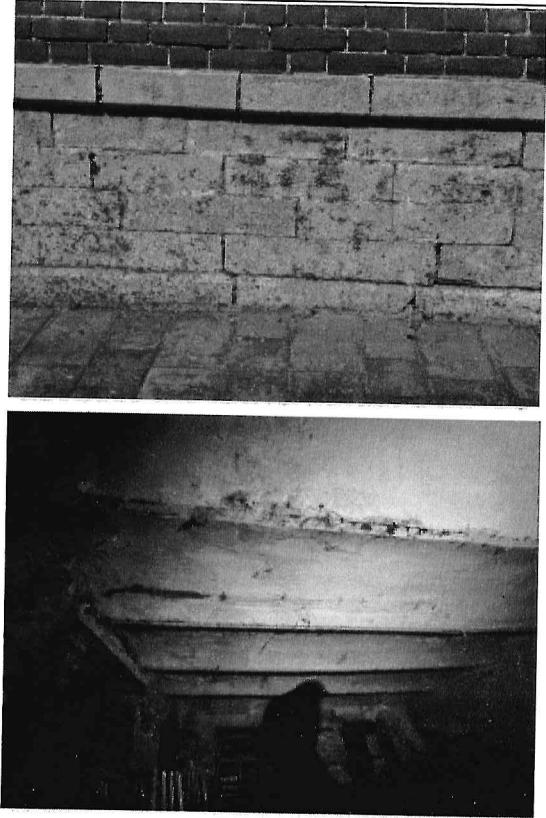

Предмет охраны объекта культурного наследия регионального значения (вид – памятник) «Дом жилой генерал-майора В.И. Эсмонтова», 1902–1903 гг., (Оренбургская область, г. Оренбург, ул. Кирова, 38/ул. Комсомольская, 20/ул. Орджоникидзе, 17, (Литера А)

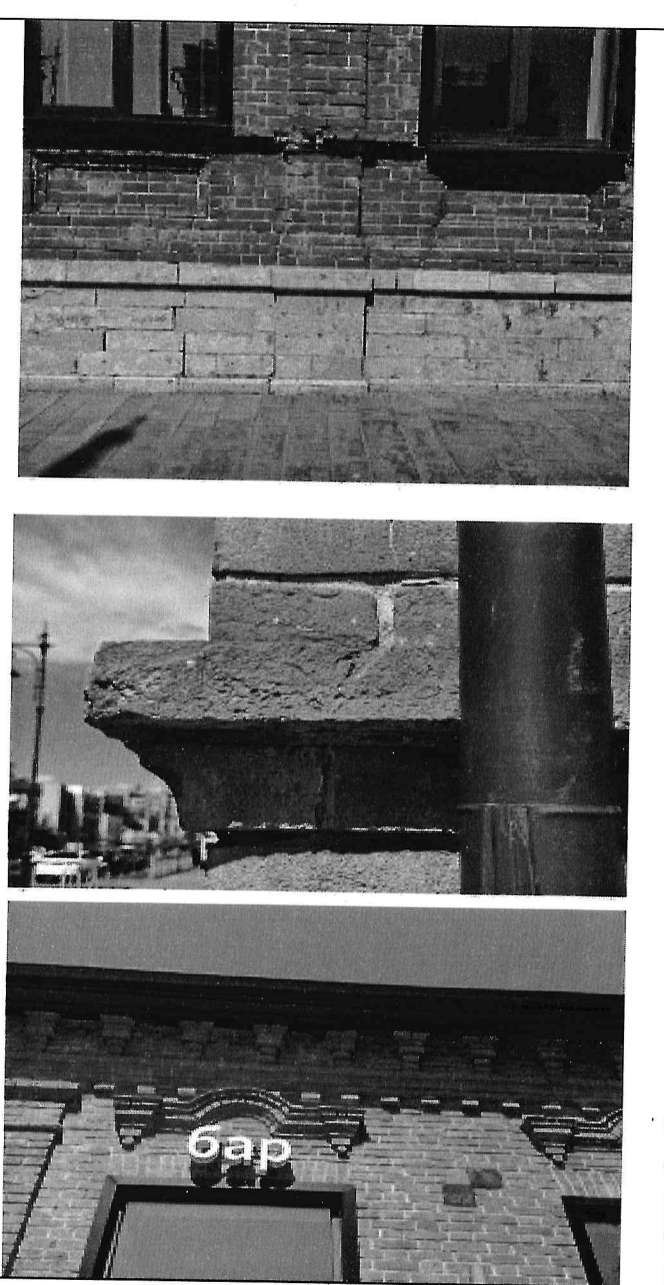
№ п/п	Виды предметов охраны	Элементы предметов охраны	Фотофиксация
1	2	3	4
1.	Градостроительные характеристики здания:	<ul style="list-style-type: none"> <li>– часть застройки исторического поселения регионального значения «город Оренбург»;</li> <li>– расположение на углу квартала вдоль Комсомольской улицы (бывш. Успенский пер.) и улицы Кирова (бывш. Гостинодворская ул.) в центральной части бывшей крепости Оренбург;</li> <li>– местоположение границ территории и объекта на ней;</li> <li>– культурный слой глубиной 1,0 метра.</li> </ul>	


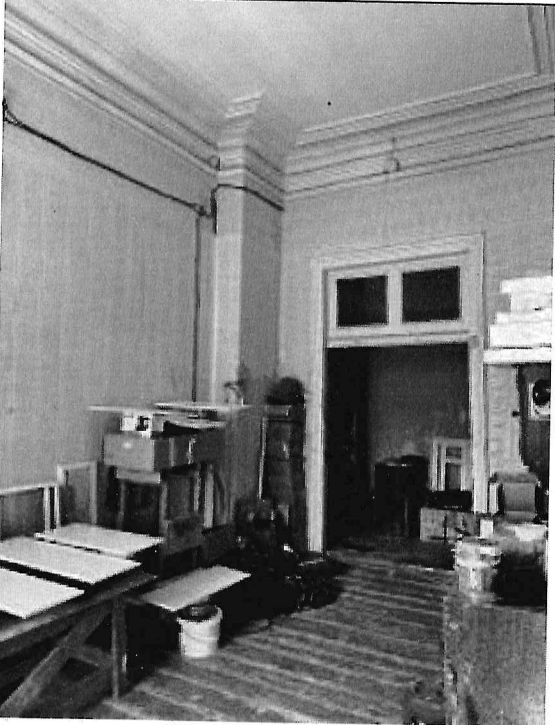
2. Объемно-планировочное решение:

- прямоугольная с выступом сеней с северного фасада (ныне утрачены) конфигурация плана одноэтажного с подвалом под частью помещений объема;
- исторические габариты в плане 12,8 м х 21,1 м;
- историческая планировочная композиция в габаритах капитальных стен;
- расположение исторических проемов;
- отметки исторических проемов, цоколя и венчающего карниза;
- скатная кровля.

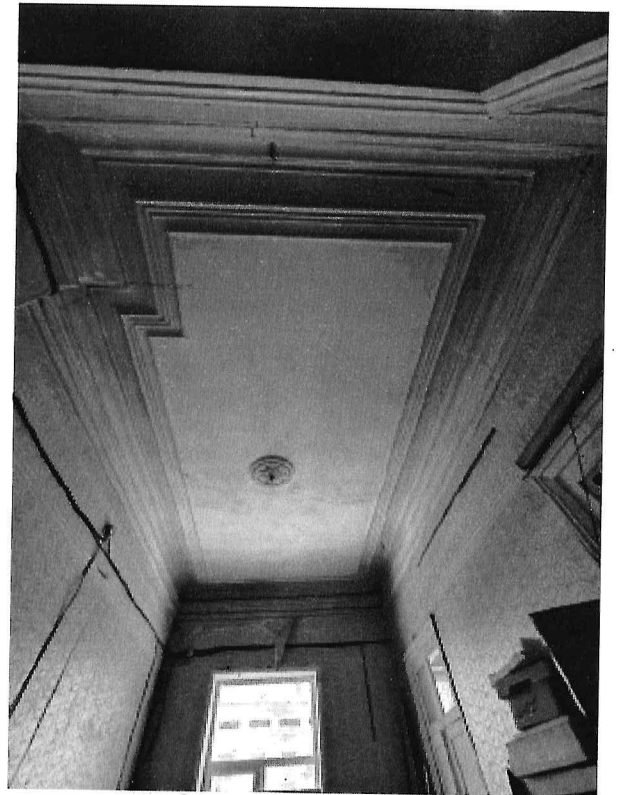
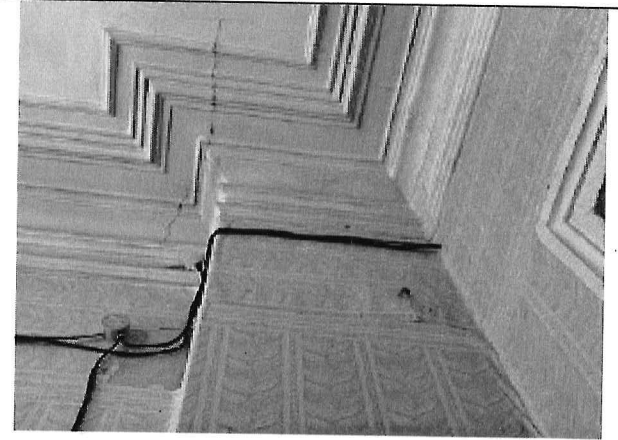


3.	Конструктивное решение:	<ul style="list-style-type: none"> <li>– кирпичный фундамент по бутовой подушке;</li> <li>– белокаменный цоколь;</li> <li>– неоштукатуренные облицованные кирпичом стены;</li> <li>– вальмовая фальцевая металлическая кровля с организованным водостоком (ныне утрачена);</li> <li>– кирпичные сводчатые перекрытия по типу «Монье» в помещении подвала.</li> </ul>	
4.	Композиция уличных фасадов:	<ul style="list-style-type: none"> <li>– ритмичная композиция уличных фасадов с метром прямоугольных оконных проемов и лопаток под венчающим карнизом с угловым расположением (с севера восточного фасада) главного входа (ныне утрачен).</li> </ul>	

5.	<p>Декоративно-художественное решение фасадов:</p>	<ul style="list-style-type: none"> <li>– неоштукатуренная фактура кладки фасадов;</li> <li>– раскрепованный под пилястрами белокаменный цоколь с пьедесталом и карнизом и кирпичным кордоном;</li> <li>– гладкие угловые пилястры;</li> <li>– муфтированный с аркатурным поясом и филёнками фрагмент кирпичного столба с северо-западной стороны;</li> <li>– филёнчатый подоконный фриз и двухрядный карниз;</li> <li>– проёмы с клинчатыми перемычками;</li> <li>– сандрики на кронштейнах с полуциркулярной средней частью на лицевых фасадах;</li> <li>– прямоугольные сандрики (на дворовых фасадах);</li> <li>– аркатурный пояс архитрава;</li> <li>– зубчатый с кронштейнами фриз;</li> <li>– венчающий карниз большого выноса.</li> </ul>	
----	--	--	--

			
6.	Декоративно-художественное решение интерьеров:	— голландская печь в помещении с южной стороны;	

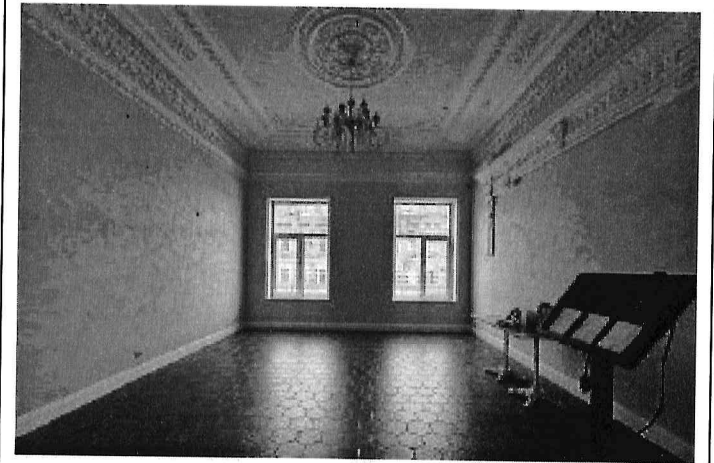
– тянутые припотолочные карнизы в помещениях юго-восточной стороны;



– гипсовые декоративные элементы интерьера помещения 1 этажа (гладкие и с орнаментом припотолочные карнизы, розетки, сандрик и пилястры с растительным орнаментом в обрамлении дверного проёма).

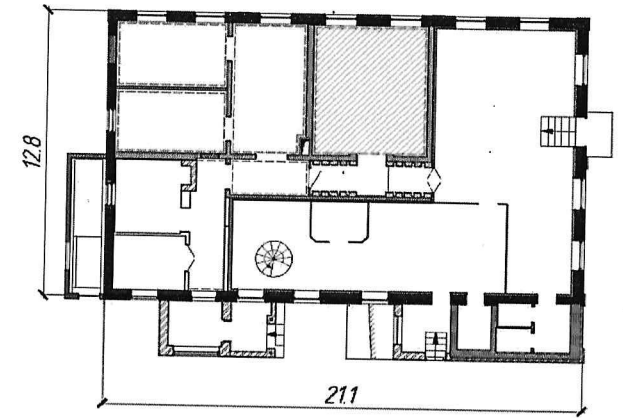


--	--	--



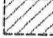



7.

Схема предмета охраны  
План 1 этажа



Условные обозначения:

-  - исторические габариты капитальных стен к. XIX -нач. XX в.;
-  - тянутые припотолочные карнизы
-  - гипсовые декоративные элементы интерьера
-  - голландская печь