



ПРАВИТЕЛЬСТВО ОРЕНБУРГСКОЙ ОБЛАСТИ

ПОСТАНОВЛЕНИЕ

27.05.2025

г. Оренбург

№ 472-нн

Об утверждении генерального плана муниципального образования
сельское поселение Ленинский сельсовет Оренбургского
муниципального района Оренбургской области

В соответствии с пунктом 1 части 1 статьи 2 Закона Оренбургской области от 1 декабря 2022 года № 593/221-VII-ОЗ «О перераспределении отдельных полномочий в области градостроительной деятельности между органами местного самоуправления сельских поселений Оренбургского района Оренбургской области, органами местного самоуправления муниципального образования Оренбургский район Оренбургской области и органами государственной власти Оренбургской области», в целях обеспечения устойчивого развития территорий, развития инженерной, транспортной и социальной инфраструктур, обеспечения учета интересов граждан и их объединений Правительство Оренбургской области **п о с т а н о в л я е т**:

1. Утвердить генеральный план муниципального образования сельское поселение Ленинский сельсовет Оренбургского муниципального района Оренбургской области в следующем составе:

1) положение о территориальном планировании муниципального образования сельское поселение Ленинский сельсовет Оренбургского муниципального района Оренбургской области согласно приложению № 1;

2) карта планируемого размещения объектов местного значения в отношении территории муниципального образования сельское поселение Ленинский сельсовет Оренбургского муниципального района Оренбургской области согласно приложению № 2;

3) карта планируемого размещения объектов местного значения в отношении территорий населенных пунктов, входящих в состав муниципального образования сельское поселение Ленинский сельсовет Оренбургского муниципального района Оренбургской области, согласно приложению № 3;

4) карта границ населенных пунктов (в том числе границ образуемых населенных пунктов) муниципального образования сельское поселение Ленинский сельсовет Оренбургского муниципального района Оренбургской области согласно приложению № 4;

5) карта функциональных зон в отношении территории муниципального образования сельское поселение Ленинский сельсовет Оренбургского муниципального района Оренбургской области согласно приложению № 5;

6) карта функциональных зон в отношении территорий населенных пунктов, входящих в состав муниципального образования сельское поселение Ленинский сельсовет Оренбургского муниципального района Оренбургской области, согласно приложению № 6.

2. Министерству архитектуры и пространственно-градостроительного развития Оренбургской области:

разместить настоящее постановление в федеральной государственной информационной системе территориального планирования в течение десяти дней со дня его официального опубликования;

разместить настоящее постановление в государственной информационной системе обеспечения градостроительной деятельности Оренбургской области в течение пяти рабочих дней со дня его официального опубликования;

направить копию настоящего постановления в установленном порядке в орган, осуществляющий государственный кадастровый учет недвижимого имущества и государственную регистрацию прав на недвижимое имущество, для внесения сведений в Единый государственный реестр недвижимости.

3. Рекомендовать органам местного самоуправления муниципального образования сельское поселение Ленинский сельсовет Оренбургского муниципального района Оренбургской области в течение шести месяцев со дня принятия настоящего постановления разработать и утвердить программу комплексного развития систем коммунальной инфраструктуры, программу комплексного развития транспортной инфраструктуры и программу комплексного развития социальной инфраструктуры муниципального образования сельское поселение Ленинский сельсовет Оренбургского муниципального района Оренбургской области.

4. Контроль за исполнением настоящего постановления оставляю за собой.

5. Постановление вступает в силу после дня его официального опубликования.

Временно исполняющий
обязанности Губернатора



Е.А.Солнцев

Приложение № 1
к постановлению Правительства
Оренбургской области
от 27.05.2025 № 472-пн

Положение о территориальном планировании муниципального образования
сельское поселение Ленинский сельсовет Оренбургского
муниципального района Оренбургской области

I. Сведения о видах, назначении и наименованиях планируемых для размещения объектов местного значения поселения, их основные характеристики, их местоположение (для объектов местного значения, не являющихся линейными объектами, указываются функциональные зоны), а также характеристики зон с особыми условиями использования территорий в случае, если установление таких зон требуется в связи с размещением данных объектов.

Сведения о видах, назначении и наименованиях планируемых для размещения объектов местного значения, их основные характеристики, их местоположение, а также характеристики зон с особыми условиями использования территорий в случае, если установление таких зон требуется в связи с размещением данных объектов, представлены в таблице 1.1.

Местоположение планируемых для размещения объектов местного значения представлено на карте планируемого размещения объектов местного значения в отношении территории муниципального образования и на карте планируемого размещения объектов местного значения в отношении территорий населенных пунктов, входящих в состав муниципального образования.

Номера планируемых для размещения объектов местного значения, указанные в таблице 1.1, соответствуют номерам данных объектов на картах генерального плана.

Таблица 1.1

Сведения о видах, назначении и наименованиях планируемых для размещения объектов местного значения, их основные характеристики, их местоположение, а также характеристики зон с особыми условиями использования территорий в случае, если установление таких зон требуется в связи с размещением данных объектов

| № п/п | № на карте | Наименование объекта | Статус * | Местоположение | Наименование функциональной зоны | Основные характеристики | Назначение | Планируемый срок реализации, год | Характеристики зон с особыми условиями использования территорий в случае, если установление таких зон требуется в связи с размещением данных объектов |
|---|------------|----------------------|----------|----------------|---|---|---|----------------------------------|---|
| 1 | 2 | 3 | 4 | 5 | 6 | 7 | 8 | 9 | 10 |
| I. Объекты физической культуры и массового спорта | | | | | | | | | |
| 1. | ФК.2.3 | Спортивная площадка | С | пос. Ленина | Зоны рекреационного назначения | площадь – 10000 кв. метров, единовременная пропускная способность – 108 человек | обеспечение условий для развития спорта | 2030 | установление не требуется |
| 2. | ФК.2.4 | Спортивная площадка | С | пос. Ленина | Многофункциональная общественно-деловая зона | площадь – 10000 кв. метров, единовременная пропускная способность – 108 человек | обеспечение условий для развития спорта | 2040 | установление не требуется |
| 3. | ФК.2.5 | Спортивная площадка | С | пос. Ленина | Зона застройки малоэтажными жилыми домами (до 4 этажей, включая мансардный) | площадь – 10000 кв. метров, единовременная пропускная способность – 108 человек | обеспечение условий для развития спорта | 2045 | установление не требуется |
| 4. | ФК.2.6 | Спортивная площадка | С | пос. Ленина | Зона застройки малоэтажными жилыми домами (до 4 этажей, включая мансардный) | площадь – 10000 кв. метров, единовременная пропускная способность – 108 человек | обеспечение условий для развития спорта | 2040 | установление не требуется |
| 5. | ФК.2.7 | Спортивная площадка | С | пос. Ленина | Зона застройки малоэтажными жилыми домами (до | площадь – 10000 кв. метров, единовременная | обеспечение условий для развития спорта | 2040 | установление не требуется |

| 1 | 2 | 3 | 4 | 5 | 6 | 7 | 8 | 9 | 10 |
|-----|---------|---------------------|---|-------------|---|---|---|------|---------------------------|
| | | | | | 4 этажей, включая мансардный) | пропускная способность – 108 человек | | | |
| 6. | ФК.2.8 | Спортивная площадка | С | пос. Ленина | Зона застройки малоэтажными жилыми домами (до 4 этажей, включая мансардный) | площадь – 10000 кв. метров, единовременная пропускная способность – 108 человек | обеспечение условий для развития спорта | 2035 | установление не требуется |
| 7. | ФК.2.9 | Спортивная площадка | С | пос. Ленина | Зона застройки малоэтажными жилыми домами (до 4 этажей, включая мансардный) | площадь – 10000 кв. метров, единовременная пропускная способность – 108 человек | обеспечение условий для развития спорта | 2030 | установление не требуется |
| 8. | ФК.2.10 | Спортивная площадка | С | пос. Ленина | Зоны рекреационного назначения | площадь – 10000 кв. метров, единовременная пропускная способность – 108 человек | обеспечение условий для развития спорта | 2040 | установление не требуется |
| 9. | ФК.2.11 | Спортивная площадка | С | пос. Ленина | Зона смешанной и общественно-деловой застройки | площадь – 10000 кв. метров, единовременная пропускная способность – 108 человек | обеспечение условий для развития спорта | 2045 | установление не требуется |
| 10. | ФК.2.12 | Спортивная площадка | С | пос. Ленина | Зоны рекреационного назначения | площадь – 10000 кв. метров, единовременная пропускная способность – 108 человек | обеспечение условий для развития спорта | 2045 | установление не требуется |
| 11. | ФК.2.13 | Спортивная площадка | С | пос. Ленина | Зона смешанной и общественно-деловой застройки | площадь – 10000 кв. метров, единовременная пропускная способность – 108 человек | обеспечение условий для развития спорта | 2040 | установление не требуется |
| 12. | ФК.2.14 | Спортивная площадка | С | пос. Ленина | Зоны рекреационного назначения | площадь – 10000 кв. метров, единовременная пропускная способность – 108 человек | обеспечение условий для развития спорта | 2030 | установление не требуется |
| 13. | ФК.2.15 | Спортивная площадка | С | пос. Ленина | Зона смешанной и общественно-деловой застройки | площадь – 10000 кв. метров, единовременная пропускная способность – | обеспечение условий для развития спорта | 2040 | установление не требуется |

| 1 | 2 | 3 | 4 | 5 | 6 | 7 | 8 | 9 | 10 |
|-----|---------|---------------------|---|-------------|--|---|---|------|---------------------------|
| | | | | | | 108 человек | | | |
| 14. | ФК.2.16 | Спортивная площадка | С | пос. Ленина | Зоны рекреационного назначения | площадь – 10000 кв. метров, единовременная пропускная способность – 108 человек | обеспечение условий для развития спорта | 2030 | установление не требуется |
| 15. | ФК.2.17 | Спортивная площадка | С | пос. Ленина | Зона смешанной и общественно-деловой застройки | площадь – 10000 кв. метров, единовременная пропускная способность – 108 человек | обеспечение условий для развития спорта | 2030 | установление не требуется |
| 16. | ФК.2.18 | Спортивная площадка | С | пос. Ленина | Зона специализированной общественной застройки | площадь – 10000 кв. метров, единовременная пропускная способность – 108 человек | обеспечение условий для развития спорта | 2030 | установление не требуется |
| 17. | ФК.2.19 | Спортивная площадка | С | пос. Ленина | Зона смешанной и общественно-деловой застройки | площадь – 10000 кв. метров, единовременная пропускная способность – 108 человек | обеспечение условий для развития спорта | 2030 | установление не требуется |
| 18. | ФК.2.20 | Спортивная площадка | С | пос. Ленина | Зона смешанной и общественно-деловой застройки | площадь – 10000 кв. метров, единовременная пропускная способность – 108 человек | обеспечение условий для развития спорта | 2040 | установление не требуется |
| 19. | ФК.2.21 | Спортивная площадка | С | пос. Ленина | Зона смешанной и общественно-деловой застройки | площадь – 10000 кв. метров, единовременная пропускная способность – 108 человек | обеспечение условий для развития спорта | 2040 | установление не требуется |
| 20. | ФК.2.22 | Спортивная площадка | С | пос. Ленина | Зоны рекреационного назначения | площадь – 10000 кв. метров, единовременная пропускная способность – 108 человек | обеспечение условий для развития спорта | 2035 | установление не требуется |
| 21. | ФК.2.23 | Спортивная площадка | С | пос. Ленина | Зона специализированной общественной застройки | площадь – 10000 кв. метров, единовременная пропускная способность – 108 человек | обеспечение условий для развития спорта | 2035 | установление не требуется |

| 1 | 2 | 3 | 4 | 5 | 6 | 7 | 8 | 9 | 10 |
|----------------------------------|---------|---|---|-------------|--|---|--|------|---------------------------|
| 22. | ФК.2.24 | Спортивный зал общего пользования. Спортивно-тренажерный зал повседневного обслуживания | С | пос. Ленина | Зона специализированной общественной застройки | площадь пола зала – 3000 кв. метров, единовременная пропускная способность – 150 человек | обеспечение условий для развития спорта | 2045 | установление не требуется |
| 23. | ФК.2.25 | Спортивный зал общего пользования | С | пос. Ленина | Зона смешанной и общественно-деловой застройки | площадь пола зала – 200 кв. метров, единовременная пропускная способность – 25 человек | обеспечение условий для развития спорта | 2030 | установление не требуется |
| 24. | ФК.2.26 | Спортивно-тренажерный зал повседневного обслуживания | С | пос. Ленина | Зона специализированной общественной застройки | площадь пола зала – 200 кв. метров, единовременная пропускная способность – 25 человек | обеспечение условий для развития спорта | 2030 | установление не требуется |
| 25. | ФК.2.27 | Бассейн (открытый и закрытый общего пользования) | С | пос. Ленина | Зона специализированной общественной застройки | площадь зеркала воды – 300 кв. метров, единовременная пропускная способность – 40 человек | обеспечение условий для развития спорта | 2045 | установление не требуется |
| 26. | ФК.2.28 | Бассейн (открытый и закрытый общего пользования) | С | пос. Ленина | Зона смешанной и общественно-деловой застройки | площадь зеркала воды – 300 кв. метров, единовременная пропускная способность – 40 человек | обеспечение условий для развития спорта | 2040 | установление не требуется |
| II. Объекты культуры и искусства | | | | | | | | | |
| 1. | КИ.2.2 | Клуб | С | пос. Ленина | Зона специализированной общественной застройки | вместимость – 450 мест | обеспечение условий в области культуры и искусства | 2030 | установление не требуется |
| 2. | КИ.2.3 | Клуб | С | пос. Ленина | Многофункциональная общественно-деловая зона | вместимость – 450 мест | обеспечение условий в области культуры и искусства | 2030 | установление не требуется |
| 3. | КИ.2.4 | Клуб | С | пос. Ленина | Зона смешанной и общественно-деловой застройки | вместимость – 450 мест | обеспечение условий в области культуры и | 2045 | установление не требуется |

| 1 | 2 | 3 | 4 | 5 | 6 | 7 | 8 | 9 | 10 |
|-----|---------|------------|---|-------------|--|----------------------------|--|------|---------------------------|
| | | | | | | | искусства | | |
| 4. | КИ.2.5 | Клуб | С | пос. Ленина | Многофункциональная общественно-деловая зона | вместимость – 450 мест | обеспечение условий в области культуры и искусства | 2035 | установление не требуется |
| 5. | КИ.2.6 | Клуб | С | пос. Ленина | Зона смешанной и общественно-деловой застройки | вместимость – 450 мест | обеспечение условий в области культуры и искусства | 2040 | установление не требуется |
| 6. | КИ.2.7 | Клуб | С | пос. Ленина | Зона застройки индивидуальными жилыми домами | вместимость – 450 мест | обеспечение условий в области культуры и искусства | 2035 | установление не требуется |
| 7. | КИ.2.8 | Клуб | С | пос. Ленина | Многофункциональная общественно-деловая зона | вместимость – 450 мест | обеспечение условий в области культуры и искусства | 2040 | установление не требуется |
| 8. | КИ.2.9 | Клуб | С | пос. Ленина | Зона специализированной общественной застройки | вместимость – 450 мест | обеспечение условий в области культуры и искусства | 2045 | установление не требуется |
| 9. | КИ.2.10 | Клуб | С | пос. Ленина | Многофункциональная общественно-деловая зона | вместимость – 450 мест | обеспечение условий в области культуры и искусства | 2030 | установление не требуется |
| 10. | КИ.1.2 | Библиотека | С | пос. Ленина | Многофункциональная общественно-деловая зона | книжный фонд – 10000 томов | обеспечение условий в области культуры и искусства | 2030 | установление не требуется |
| 11. | КИ.1.3 | Библиотека | С | пос. Ленина | Зона специализированной общественной застройки | книжный фонд – 10000 томов | обеспечение условий в области культуры и искусства | 2030 | установление не требуется |

| 1 | 2 | 3 | 4 | 5 | 6 | 7 | 8 | 9 | 10 |
|-----------------------|---------|------------|---|---------------------------|--|----------------------------|--|------|---|
| 12. | КИ.1.4 | Библиотека | С | пос. Ленина | Многофункциональная общественно-деловая зона | книжный фонд – 10000 томов | обеспечение условий в области культуры и искусства | 2030 | установление не требуется |
| 13. | КИ.1.5 | Библиотека | С | пос. Ленина | Зона смешанной и общественно-деловой застройки | книжный фонд – 10000 томов | обеспечение условий в области культуры и искусства | 2045 | установление не требуется |
| 14. | КИ.1.6 | Библиотека | С | пос. Ленина | Многофункциональная общественно-деловая зона | книжный фонд – 10000 томов | обеспечение условий в области культуры и искусства | 2035 | установление не требуется |
| 15. | КИ.1.7 | Библиотека | С | пос. Ленина | Зона застройки индивидуальными жилыми домами | книжный фонд – 10000 томов | обеспечение условий в области культуры и искусства | 2035 | установление не требуется |
| 16. | КИ.1.8 | Библиотека | С | пос. Ленина | Зона специализированной общественной застройки | книжный фонд – 10000 томов | обеспечение условий в области культуры и искусства | 2045 | установление не требуется |
| 17. | КИ.1.9 | Библиотека | С | пос. Ленина | Зона специализированной общественной застройки | книжный фонд – 7000 томов | обеспечение условий в области культуры и искусства | 2040 | установление не требуется |
| 18. | КИ.1.10 | Библиотека | С | пос. Ленина | Зона смешанной и общественно-деловой застройки | книжный фонд – 6000 томов | обеспечение условий в области культуры и искусства | 2040 | установление не требуется |
| III. Места погребения | | | | | | | | | |
| 1. | МП.1.2 | Кладбище | С | ЗУ КН 56:21:1304003:78 | Зона кладбищ | площадь – 30,2 га | обеспечения условий для последующих захоронений | 2035 | Требуется установление санитарно-защитной зоны в соответствии с СанПиН 2.2.1/2.1.1.1200-03. Размер нормативной санитарно- |

| 1 | 2 | 3 | 4 | 5 | 6 | 7 | 8 | 9 | 10 |
|--|----------|---|---|-------------|--|---|-------------------------------------|------|----------------------------|
| | | | | | | | | | защитной зоны – 500 метров |
| IV. Прочие объекты обслуживания | | | | | | | | | |
| 1. | ЧС.1.1 | Аварийно-спасательные службы и (или) аварийно-спасательные формирования | С | пос. Ленина | Зоны специального назначения | 4 автомобиля | обеспечение пожарной безопасности | 2030 | установление не требуется |
| 2. | ЧС.1.2 | Аварийно-спасательные службы и (или) аварийно-спасательные формирования | С | пос. Ленина | Зоны специального назначения | 4 автомобиля | обеспечение пожарной безопасности | 2040 | установление не требуется |
| 3. | ЧС.1.3 | Аварийно-спасательные службы и (или) аварийно-спасательные формирования | С | пос. Ленина | Зона смешанной и общественно-деловой застройки | 4 автомобиля | обеспечение пожарной безопасности | 2045 | установление не требуется |
| V. Улично-дорожная сеть сельского населенного пункта | | | | | | | | | |
| 1. | УДСс.2.1 | Реконструкция въезда № 1 в ЖК «Заречье» | Р | пос. Ленина | - | протяженность – 107 метров, количество полос – 2, тип покрытия – асфальтобетон | обеспечение транспортного сообщения | 2030 | установление не требуется |
| 2. | УДСс.2.2 | Реконструкция ул. Губернской | Р | пос. Ленина | - | протяженность – 1740 метров, количество полос – 2, тип покрытия – асфальтобетон | обеспечение транспортного сообщения | 2030 | установление не требуется |
| 3. | УДСс.2.3 | Реконструкция въезда № 2 в ЖК «Заречье» | Р | пос. Ленина | - | протяженность – 98 метров, количество полос – 2, тип покрытия – асфальтобетон | обеспечение транспортного сообщения | 2030 | установление не требуется |
| 4. | УДСс.2.4 | Реконструкция ул. Лазурной | Р | пос. Ленина | - | протяженность – 1596 метров, количество полос – 2, тип покрытия – асфальтобетон | обеспечение транспортного сообщения | 2030 | установление не требуется |
| 5. | УДСс.2.5 | Реконструкция ул. Цветочной | Р | пос. Ленина | - | протяженность – 1665 метров, количество | обеспечение транспортного | 2030 | установление не требуется |

| 1 | 2 | 3 | 4 | 5 | 6 | 7 | 8 | 9 | 10 |
|-----|-----------|----------------------------------|---|-------------|---|---|---|------|---------------------------|
| | | | | | | полос – 2, тип покрытия – асфальтобетон | сообщения | | |
| 6. | УДСс.2.6 | Реконструкция ул. Казачьей | Р | пос. Ленина | - | протяженность – 1206 метров, количество полос – 2, тип покрытия – асфальтобетон | обеспечение транспортного сообщения | 2030 | установление не требуется |
| 7. | УДСс.2.7 | Реконструкция ул. Озерной | Р | пос. Ленина | - | протяженность – 228 метров, количество полос – 2, тип покрытия – асфальтобетон | обеспечение транспортного сообщения | 2030 | установление не требуется |
| 8. | УДСс.2.8 | Реконструкция ул. Покровской | Р | пос. Ленина | - | протяженность – 610 метров, количество полос – 2, тип покрытия – асфальтобетон | обеспечение транспортного сообщения | 2030 | установление не требуется |
| 9. | УДСс.2.9 | Реконструкция ул. Изобильной | Р | пос. Ленина | - | протяженность – 198 метров, количество полос – 2, тип покрытия – асфальтобетон | обеспечение транспортного сообщения | 2030 | установление не требуется |
| 10. | УДСс.2.10 | Реконструкция ул. Сакмарской | Р | пос. Ленина | - | протяженность – 849 метров, количество полос – 2, тип покрытия – асфальтобетон | обеспечение транспортного сообщения | 2030 | установление не требуется |
| 11. | УДСс.2.11 | Реконструкция ул. Кольцевой | Р | пос. Ленина | - | протяженность – 226 метров, количество полос – 2, тип покрытия – асфальтобетон | обеспечение транспортного сообщения | 2030 | установление не требуется |
| 12. | УДСс.2.12 | Реконструкция пер. Крымского | Р | пос. Ленина | - | протяженность – 780 метров, количество полос – 2, тип покрытия – асфальтобетон | обеспечение транспортного сообщения | 2030 | установление не требуется |
| 13. | УДСс.2.13 | Реконструкция ул. 2-й Луговой | Р | пос. Ленина | - | протяженность – 951 метр, количество полос – 2, | обеспечение транспортного сообщения | 2030 | установление не требуется |

| 1 | 2 | 3 | 4 | 5 | 6 | 7 | 8 | 9 | 10 |
|-----|-----------|---------------------------------|---|-------------|---|--|-------------------------------------|------|---------------------------|
| | | | | | | тип покрытия – асфальтобетон | | | |
| 14. | УДСс.2.14 | Реконструкция ул. Ленинской | Р | пос. Ленина | - | протяженность – 2321 метр, количество полос – 2, тип покрытия – асфальтобетон | обеспечение транспортного сообщения | 2030 | установление не требуется |
| 15. | УДСс.2.15 | Реконструкция ул. Школьной | Р | пос. Ленина | - | протяженность – 706 метров, количество полос – 2, тип покрытия – асфальтобетон | обеспечение транспортного сообщения | 2030 | установление не требуется |
| 16. | УДСс.2.16 | Реконструкция пр. Триумфального | Р | пос. Ленина | - | протяженность – 449 метров, количество полос – 2, тип покрытия – асфальтобетон | обеспечение транспортного сообщения | 2030 | установление не требуется |
| 17. | УДСс.2.17 | Реконструкция ул. Фермерской | Р | пос. Ленина | - | протяженность – 1453 метра, количество полос – 2, тип покрытия – асфальтобетон | обеспечение транспортного сообщения | 2030 | установление не требуется |
| 18. | УДСс.2.18 | Реконструкция ул. Энергетиков | Р | пос. Ленина | - | протяженность – 691 метр, количество полос – 2, тип покрытия – асфальтобетон | обеспечение транспортного сообщения | 2030 | установление не требуется |
| 19. | УДСс.2.19 | Реконструкция ул. Степные Огни | Р | пос. Ленина | - | протяженность – 536 метров, количество полос – 2, тип покрытия – асфальтобетон | обеспечение транспортного сообщения | 2030 | установление не требуется |
| 20. | УДСс.2.20 | Реконструкция пер. Казачьего | Р | пос. Ленина | - | протяженность – 886 метров, количество полос – 2, тип покрытия – асфальтобетон | обеспечение транспортного сообщения | 2030 | установление не требуется |
| 21. | УДСс.2.21 | Реконструкция ул. Дорожной | Р | пос. Ленина | - | протяженность – 410 метров, количество полос – 2, тип покрытия – | обеспечение транспортного сообщения | 2030 | установление не требуется |

| 1 | 2 | 3 | 4 | 5 | 6 | 7 | 8 | 9 | 10 |
|-----|-----------|--|---|-------------|---|--|-------------------------------------|------|---------------------------|
| | | | | | | асфальтобетон | | | |
| 22. | УДСс.2.22 | Реконструкция пр. Майского | Р | пос. Ленина | - | протяженность – 155 метров, количество полос – 2, тип покрытия – асфальтобетон | обеспечение транспортного сообщения | 2030 | установление не требуется |
| 23. | УДСс.3.1 | Строительство улицы в жилой застройке между ул. Заовражной и пер. Просторным | С | пос. Ленина | - | протяженность – 859 метров, количество полос – 2, тип покрытия – асфальтобетон | обеспечение транспортного сообщения | 2030 | установление не требуется |
| 24. | УДСс.3.2 | Строительство улицы в жилой застройке рядом с пр. Ленинским | С | пос. Ленина | - | протяженность – 895 метров, количество полос – 2, тип покрытия – асфальтобетон | обеспечение транспортного сообщения | 2030 | установление не требуется |
| 25. | УДСс.3.3 | Реконструкция ул. Мостовой | Р | пос. Ленина | - | протяженность – 159 метров, количество полос – 2, тип покрытия – асфальтобетон | обеспечение транспортного сообщения | 2030 | установление не требуется |
| 26. | УДСс.3.4 | Реконструкция пр. Энергетиков | Р | пос. Ленина | - | протяженность – 648 метров, количество полос – 2, тип покрытия – асфальтобетон | обеспечение транспортного сообщения | 2030 | установление не требуется |
| 27. | УДСс.3.5 | Строительство улицы в жилой застройке между ул. Степные зори и ул. Механизаторов | С | пос. Ленина | - | протяженность – 208 метров, количество полос – 2, тип покрытия – асфальтобетон | обеспечение транспортного сообщения | 2030 | установление не требуется |
| 28. | УДСс.3.6 | Строительство улицы в жилой застройке в створе пер. Северного | С | пос. Ленина | - | протяженность – 169 метров, количество полос – 2, тип покрытия – асфальтобетон | обеспечение транспортного сообщения | 2030 | установление не требуется |
| 29. | УДСс.3.7 | Строительство продолжения ул. Молодежная | С | пос. Ленина | - | протяженность – 417 метров, количество полос – 2, тип покрытия – асфальтобетон | обеспечение транспортного сообщения | 2030 | установление не требуется |

| 1 | 2 | 3 | 4 | 5 | 6 | 7 | 8 | 9 | 10 |
|-----|-----------|--|---|-------------|---|---|-------------------------------------|------|---------------------------|
| 30. | УДСс.3.8 | Строительство улицы в жилой застройке между пер. Тихим и продолжением ул. Молодежной | С | пос. Ленина | - | протяженность – 260 метров, количество полос – 2, тип покрытия – асфальтобетон | обеспечение транспортного сообщения | 2030 | установление не требуется |
| 31. | УДСс.3.9 | Строительство улицы в жилой застройке ЖК «Пушкино» 1 очередь | С | пос. Ленина | - | протяженность – 1954 метра, количество полос – 2, тип покрытия – асфальтобетон | обеспечение транспортного сообщения | 2030 | установление не требуется |
| 32. | УДСс.3.10 | Реконструкция ул. Тополиной | Р | пос. Ленина | - | протяженность – 446 метров, количество полос – 2, тип покрытия – асфальтобетон | обеспечение транспортного сообщения | 2030 | установление не требуется |
| 33. | УДСс.3.11 | Строительство улицы в жилой застройке ЖК «Пушкино» 1 очередь | С | пос. Ленина | - | протяженность – 1648 метров, количество полос – 2, тип покрытия – асфальтобетон | обеспечение транспортного сообщения | 2030 | установление не требуется |
| 34. | УДСс.3.12 | Строительство улицы в жилой застройке ЖК «Пушкино» 2 очередь | С | пос. Ленина | - | протяженность – 3939 метров, количество полос – 2, тип покрытия – асфальтобетон | обеспечение транспортного сообщения | 2035 | установление не требуется |
| 35. | УДСс.3.13 | Реконструкция пер. Конюшенного | Р | пос. Ленина | - | протяженность – 1732 метра, количество полос – 2, тип покрытия – асфальтобетон | обеспечение транспортного сообщения | 2035 | установление не требуется |
| 36. | УДСс.3.14 | Строительство улицы в жилой застройке ЖК «Пушкино» 3 очередь | С | пос. Ленина | - | протяженность – 9966 метров, количество полос – 2, тип покрытия – асфальтобетон | обеспечение транспортного сообщения | 2040 | установление не требуется |
| 37. | УДСс.3.15 | Строительство улицы в жилой застройке ЖК «Пушкино» 4 очередь | С | пос. Ленина | - | протяженность – 9366 метров, количество полос – 2, тип покрытия – асфальтобетон | обеспечение транспортного сообщения | 2045 | установление не требуется |

| 1 | 2 | 3 | 4 | 5 | 6 | 7 | 8 | 9 | 10 |
|-----|-----------|---|---|-------------|---|--|-------------------------------------|------|---------------------------|
| 38. | УДСс.3.16 | Строительство продолжения ул. Изобильной | С | пос. Ленина | - | протяженность – 559 метров, количество полос – 2, тип покрытия – асфальтобетон | обеспечение транспортного сообщения | 2030 | установление не требуется |
| 39. | УДСс.3.17 | Строительство продолжения пр. Майского | С | пос. Ленина | - | протяженность – 1152 метра, количество полос – 2, тип покрытия – асфальтобетон | обеспечение транспортного сообщения | 2030 | установление не требуется |
| 40. | УДСс.3.18 | Строительство продолжения ул. Мостовой | С | пос. Ленина | - | протяженность – 146 метров, количество полос – 2, тип покрытия – асфальтобетон | обеспечение транспортного сообщения | 2030 | установление не требуется |
| 41. | УДСс.3.19 | Строительство продолжения ул. Дорожной | С | пос. Ленина | - | протяженность – 188 метров, количество полос – 2, тип покрытия – асфальтобетон | обеспечение транспортного сообщения | 2030 | установление не требуется |
| 42. | УДСс.3.20 | Строительство улицы в жилой застройке рядом с пр. Триумфальным | С | пос. Ленина | - | протяженность – 271 метр, количество полос – 2, тип покрытия – асфальтобетон | обеспечение транспортного сообщения | 2030 | установление не требуется |
| 43. | УДСс.3.21 | Реконструкция пер. Тихого между пер. Казачим и ул. Ленинской | Р | пос. Ленина | - | протяженность – 356 метров, количество полос – 2, тип покрытия – асфальтобетон | обеспечение транспортного сообщения | 2030 | установление не требуется |
| 44. | УДСс.3.22 | Реконструкция пер. Тихого вдоль ул. Школьной | Р | пос. Ленина | - | протяженность – 246 метров, количество полос – 2, тип покрытия – асфальтобетон | обеспечение транспортного сообщения | 2030 | установление не требуется |
| 45. | УДСс.3.23 | Строительство улицы в жилой застройке между пр. Николаевским и ЖК Пушкино | С | пос. Ленина | - | протяженность – 223 метра, количество полос – 2, тип покрытия – асфальтобетон | обеспечение транспортного сообщения | 2030 | установление не требуется |

| 1 | 2 | 3 | 4 | 5 | 6 | 7 | 8 | 9 | 10 |
|---------------------------------------|-----------|--|---|-------------|----------------------------------|---|-------------------------------------|------|--|
| 46. | УДСс.3.24 | Строительство улицы в жилой застройке рядом с ул. Ленинской | С | пос. Ленина | - | протяженность – 154 метра, количество полос – 2, тип покрытия – асфальтобетон | обеспечение транспортного сообщения | 2030 | установление не требуется |
| 47. | УДСс.3.25 | Строительство улицы в жилой застройке между ул. Ленинской и ул. Набережной | С | пос. Ленина | - | протяженность – 201 метр, количество полос – 2, тип покрытия – асфальтобетон | обеспечение транспортного сообщения | 2030 | установление не требуется |
| 48. | УДСс.3.26 | Строительство улицы в жилой застройке между ул. Заовражной и ул. Степной | С | пос. Ленина | - | протяженность – 517 метров, количество полос – 2, тип покрытия – асфальтобетон | обеспечение транспортного сообщения | 2030 | установление не требуется |
| VI. Искусственные дорожные сооружения | | | | | | | | | |
| 1. | ИДС.1.1 | Путепровод | С | пос. Ленина | Зона транспортной инфраструктуры | протяженность – 150 метров | обеспечение транспортного сообщения | 2035 | установление не требуется |
| 2. | ИДС.1.2 | Путепровод | С | пос. Ленина | Зона транспортной инфраструктуры | протяженность – 90 метров | обеспечение транспортного сообщения | 2030 | установление не требуется |
| 3. | ИДС.1.3 | Путепровод | С | пос. Ленина | Зона транспортной инфраструктуры | протяженность – 120 метров | обеспечение транспортного сообщения | 2035 | установление не требуется |
| 4. | ИДС.1.4 | Путепровод | С | пос. Ленина | Зона транспортной инфраструктуры | протяженность – 190 метров | обеспечение транспортного сообщения | 2040 | установление не требуется |
| 5. | ИДС.1.5 | Путепровод | Р | пос. Ленина | Зона транспортной инфраструктуры | протяженность – 200 метров | обеспечение транспортного сообщения | 2030 | установление не требуется |
| 6. | ИДС.1.6 | Путепровод | С | пос. Ленина | Зона транспортной инфраструктуры | протяженность – 90 метров | обеспечение транспортного сообщения | 2030 | установление не требуется |
| VII. Объекты водоснабжения | | | | | | | | | |
| 1. | В.6.1 | Артезианская скважина (№ 1 водозабора ЖК «Заречье») | С | пос. Ленина | Зона инженерной инфраструктуры | количество – 1 единица, доведение общей мощности водозабора до 2,4 тыс. куб. метров в сутки | подключение новых потребителей | 2035 | граница первого пояса зоны санитарной охраны (далее – ЗСО) не менее 50 метров, согласно СанПиН 2.1.4.1110-02 «Зоны санитарной охраны |

| 1 | 2 | 3 | 4 | 5 | 6 | 7 | 8 | 9 | 10 |
|----|-------|---|---|-------------|--------------------------------|---|--------------------------------|------|---|
| | | | | | | | | | источников водоснабжения и водопроводов питьевого назначения», введенными в действие постановлением Главного государственного санитарного врача Российской Федерации от 14.03.2002 № 10 |
| 2. | В.6.2 | Артезианская скважина (№ 5 водозабора ЖК «Заречье») | С | пос. Ленина | Зона инженерной инфраструктуры | количество – 1 единица, доведение общей мощности водозабора до 2,4 тыс. куб. метров в сутки | подключение новых потребителей | 2035 | граница первого пояса ЗСО не менее 50 метров, согласно СанПиН 2.1.4.1110-02 «Зоны санитарной охраны источников водоснабжения и водопроводов питьевого назначения», введенными в действие постановлением Главного государственного санитарного врача Российской Федерации от 14.03.2002 № 10 |
| 3. | В.6.3 | Артезианская скважина (№ 6 водозабора ЖК «Заречье») | С | пос. Ленина | Зона инженерной инфраструктуры | количество – 1 единица, доведение общей мощности водозабора до 2,4 тыс. куб. метров в сутки | подключение новых потребителей | 2035 | граница первого пояса ЗСО не менее 50 метров, согласно СанПиН 2.1.4.1110-02 «Зоны санитарной охраны источников водоснабжения и водопроводов питьевого назначения», введенными в действие постановлением Главного государственного санитарного врача Российской Федерации от 14.03.2002 № 10 |
| 4. | В.6.4 | Артезианская скважина (водозабор ЖК «Раздолье») | С | пос. Ленина | Зона инженерной инфраструктуры | количество – 1 единица, общая производительность водозабора – 5,0 тыс. куб. метров в сутки | подключение новых потребителей | 2030 | граница первого пояса ЗСО не менее 50 метров, согласно СанПиН 2.1.4.1110-02 «Зоны санитарной охраны источников водоснабжения и водопроводов питьевого |

| 1 | 2 | 3 | 4 | 5 | 6 | 7 | 8 | 9 | 10 |
|----|-------|---|---|-------------|--------------------------------|--|--------------------------------|------|---|
| | | | | | | | | | назначения», введенными в действие постановлением Главного государственного санитарного врача Российской Федерации от 14.03.2002 № 10 |
| 5. | В.6.5 | Артезианская скважина (водозабор ЖК «Раздолье») | С | пос. Ленина | Зона инженерной инфраструктуры | количество – 1 единица, общая производительность водозабора – 5,0 тыс. куб. метров в сутки | подключение новых потребителей | 2030 | граница первого пояса ЗСО не менее 50 метров, согласно СанПиН 2.1.4.1110-02 «Зоны санитарной охраны источников водоснабжения и водопроводов питьевого назначения», введенными в действие постановлением Главного государственного санитарного врача Российской Федерации от 14.03.2002 № 10 |
| 6. | В.6.6 | Артезианская скважина (водозабор ЖК «Раздолье») | С | пос. Ленина | Зона инженерной инфраструктуры | количество – 1 единица, общая производительность водозабора – 5,0 тыс. куб. метров в сутки | подключение новых потребителей | 2030 | граница первого пояса ЗСО не менее 50 метров, согласно СанПиН 2.1.4.1110-02 «Зоны санитарной охраны источников водоснабжения и водопроводов питьевого назначения», введенными в действие постановлением Главного государственного санитарного врача Российской Федерации от 14.03.2002 № 10 |
| 7. | В.6.7 | Артезианская скважина (водозабор ЖК «Раздолье») | С | пос. Ленина | Зона инженерной инфраструктуры | количество – 1 единица, общая производительность водозабора – 5,0 тыс. куб. метров в сутки | подключение новых потребителей | 2030 | граница первого пояса ЗСО не менее 50 метров, согласно СанПиН 2.1.4.1110-02 «Зоны санитарной охраны источников водоснабжения и водопроводов питьевого назначения», введенными в действие постановлением |

| 1 | 2 | 3 | 4 | 5 | 6 | 7 | 8 | 9 | 10 |
|-----|--------|---|---|-------------|--------------------------------|--|--------------------------------|------|---|
| | | | | | | | | | Главного государственного санитарного врача Российской Федерации от 14.03.2002 № 10 |
| 8. | В.6.8 | Артезианская скважина (водозабор ЖК «Раздолье») | С | пос. Ленина | Зона инженерной инфраструктуры | количество – 1 единица, общая производительность водозабора – 5,0 тыс. куб. метров в сутки | подключение новых потребителей | 2030 | граница первого пояса ЗСО не менее 50 метров, согласно СанПиН 2.1.4.1110-02 «Зоны санитарной охраны источников водоснабжения и водопроводов питьевого назначения», введенными в действие постановлением Главного государственного санитарного врача Российской Федерации от 14.03.2002 № 10 |
| 9. | В.6.9 | Артезианская скважина (водозабор ЖК «Раздолье») | С | пос. Ленина | Зона инженерной инфраструктуры | количество – 1 единица, общая производительность водозабора – 5,0 тыс. куб. метров в сутки | подключ новые потребителей | 2030 | граница первого пояса ЗСО не менее 50 метров, согласно СанПиН 2.1.4.1110-02 «Зоны санитарной охраны источников водоснабжения и водопроводов питьевого назначения», введенными в действие постановлением Главного государственного санитарного врача Российской Федерации от 14.03.2002 № 10 |
| 10. | В.6.10 | Артезианская скважина (водозабор ЖК «Раздолье») | С | пос. Ленина | Зона инженерной инфраструктуры | количество – 1 единица, общая производительность водозабора – 5,0 тыс. куб. метров в сутки | подключение новых потребителей | 2030 | граница первого пояса ЗСО не менее 50 метров, согласно СанПиН 2.1.4.1110-02 «Зоны санитарной охраны источников водоснабжения и водопроводов питьевого назначения», введенными в действие постановлением Главного государственного санитарного врача |

| 1 | 2 | 3 | 4 | 5 | 6 | 7 | 8 | 9 | 10 |
|-----|--------|---|---|-------------|--------------------------------|--|--------------------------------|------|---|
| | | | | | | | | | Российской Федерации от 14.03.2002 № 10 |
| 11. | В.6.11 | Артезианская скважина (водозабор ЖК «Пушкино») | С | пос. Ленина | Зона инженерной инфраструктуры | количество – 1 единица, производительность – не менее 0,5 тыс. куб. метров в сутки | подключение новых потребителей | 2035 | граница первого пояса ЗСО не менее 50 метров, согласно СанПиН 2.1.4.1110-02 «Зоны санитарной охраны источников водоснабжения и водопроводов питьевого назначения», введенными в действие постановлением Главного государственного санитарного врача Российской Федерации от 14.03.2002 № 10 |
| 12. | В.6.12 | Артезианская скважина (водозабор ЖК «Пушкино») | С | пос. Ленина | Зона инженерной инфраструктуры | количество – 1 единица, производительность – не менее 0,5 тыс. куб. метров в сутки | подключение новых потребителей | 2040 | граница первого пояса ЗСО не менее 50 метров, согласно СанПиН 2.1.4.1110-02 «Зоны санитарной охраны источников водоснабжения и водопроводов питьевого назначения», введенными в действие постановлением Главного государственного санитарного врача Российской Федерации от 14.03.2002 № 10 |
| 13. | В.6.13 | Артезианская скважина (водозабор ЖК «Пушкино») | С | пос. Ленина | Зоны рекреационного назначения | количество – 1 единица, производительность – не менее 0,5 тыс. куб. метров в сутки | подключение новых потребителей | 2045 | граница первого пояса ЗСО не менее 50 метров, согласно СанПиН 2.1.4.1110-02 «Зоны санитарной охраны источников водоснабжения и водопроводов питьевого назначения», введенными в действие постановлением Главного государственного санитарного врача Российской Федерации от 14.03.2002 № 10 |

| 1 | 2 | 3 | 4 | 5 | 6 | 7 | 8 | 9 | 10 |
|---------------------------|--------|--|---|-------------|--------------------------------|--|---|------|---|
| VIII. Сети водоснабжения | | | | | | | | | |
| 1. | BC.2.1 | Водопровод | С | пос. Ленина | - | протяженность – 19,97 километра | подключение новых потребителей | 2030 | установление не требуется |
| 2. | BC.2.2 | Водопровод | С | пос. Ленина | - | протяженность – 16,05 километра | подключение новых потребителей | 2035 | установление не требуется |
| 3. | BC.2.3 | Водопровод | С | пос. Ленина | - | протяженность – 16,87 километра | подключение новых потребителей | 2040 | установление не требуется |
| 4. | BC.2.4 | Водопровод | С | пос. Ленина | - | протяженность – 21,54 километра | подключение новых потребителей | 2045 | установление не требуется |
| IX. Объекты водоотведения | | | | | | | | | |
| 1. | ОВ.1.1 | Очистные сооружения (КОС) | Р | пос. Ленина | Зона инженерной инфраструктуры | количество – 1 единица, производительность – 3,0 тыс. куб. метров в сутки (строительство второй линии ОС БиОКС-1500), в перспективе доведение мощности до 7,0 тыс. куб. метров в сутки | обеспечение приема и очистки сточных вод до нормативных показателей | 2035 | размер санитарно-защитной зоны устанавливается в соответствии с постановлением Главного государственного санитарного врача Российской Федерации от 25.09.2007 № 74 «О введении в действие новой редакции санитарно-эпидемиологических правил и нормативов СанПиН 2.2.1/2.1.1.1200-03 «Санитарно-защитные зоны и санитарная классификация предприятий, сооружений и иных объектов» |
| 2. | ОВ.3.1 | Канализационная насосная станция (КНС) | С | пос. Ленина | Зоны рекреационного назначения | количество – 1 единица, мощность – не менее 50 куб. метров в час | подача хозяйственно-бытовых сточных вод на очистку | 2030 | размер санитарно-защитной зоны устанавливается в соответствии с постановлением Главного государственного санитарного врача Российской Федерации от |

| 1 | 2 | 3 | 4 | 5 | 6 | 7 | 8 | 9 | 10 |
|----|--------|--|---|-------------|--------------------------------|--|--|------|---|
| | | | | | | | | | 25.09.2007 № 74 «О введении в действие новой редакции санитарно-эпидемиологических правил и нормативов СанПиН 2.2.1/2.1.1.1200-03 «Санитарно-защитные зоны и санитарная классификация предприятий, сооружений и иных объектов» |
| 3. | ОВ.3.2 | Канализационная насосная станция (КНС) | С | пос. Ленина | Зона инженерной инфраструктуры | количество – 1 единица, мощность – не менее 50 куб. метров в час | подача хозяйственно-бытовых сточных вод на очистку | 2030 | размер санитарно-защитной зоны устанавливается в соответствии с постановлением Главного государственного санитарного врача Российской Федерации от 25.09.2007 № 74 «О введении в действие новой редакции санитарно-эпидемиологических правил и нормативов СанПиН 2.2.1/2.1.1.1200-03 «Санитарно-защитные зоны и санитарная классификация предприятий, сооружений и иных объектов» |
| 4. | ОВ.3.3 | Канализационная насосная станция (КНС) | С | пос. Ленина | Зоны рекреационного назначения | количество – 1 единица, мощность – не менее 50 куб. метров в час | подача хозяйственно-бытовых сточных вод на очистку | 2030 | размер санитарно-защитной зоны устанавливается в соответствии с постановлением Главного государственного санитарного врача Российской Федерации от 25.09.2007 № 74 «О введении в действие новой редакции санитарно- |

| 1 | 2 | 3 | 4 | 5 | 6 | 7 | 8 | 9 | 10 |
|----|--------|--|---|-------------|--|--|--|------|---|
| | | | | | | | | | эпидемиологических правил и нормативов СанПиН 2.2.1/2.1.1.1200-03 «Санитарно-защитные зоны и санитарная классификация предприятий, сооружений и иных объектов» |
| 5. | ОВ.3.4 | Канализационная насосная станция (КНС) | С | пос. Ленина | Зона смешанной и общественно-деловой застройки | количество – 1 единица, мощность – не менее 50 куб. метров в час | подача хозяйственно-бытовых сточных вод на очистку | 2030 | размер санитарно-защитной зоны устанавливается в соответствии с постановлением Главного государственного санитарного врача Российской Федерации от 25.09.2007 № 74 «О введении в действие новой редакции санитарно-эпидемиологических правил и нормативов СанПиН 2.2.1/2.1.1.1200-03 «Санитарно-защитные зоны и санитарная классификация предприятий, сооружений и иных объектов» |
| 6. | ОВ.3.5 | Канализационная насосная станция (КНС) | С | пос. Ленина | Зона инженерной инфраструктуры | количество – 1 единица, мощность – не менее 50 куб. метров в час | подача хозяйственно-бытовых сточных вод на очистку | 2035 | размер санитарно-защитной зоны устанавливается в соответствии с постановлением Главного государственного санитарного врача Российской Федерации от 25.09.2007 № 74 «О введении в действие новой редакции санитарно-эпидемиологических правил и нормативов СанПиН 2.2.1/2.1.1.1200-03 |

| 1 | 2 | 3 | 4 | 5 | 6 | 7 | 8 | 9 | 10 |
|----|--------|--|---|-------------|--------------------------------|--|--|------|---|
| | | | | | | | | | «Санитарно-защитные зоны и санитарная классификация предприятий, сооружений и иных объектов» |
| 7. | ОВ.3.6 | Канализационная насосная станция (КНС) | С | пос. Ленина | Зоны рекреационного назначения | количество – 1 единица, мощность – не менее 50 куб. метров в час | подача хозяйственно-бытовых сточных вод на очистку | 2035 | размер санитарно-защитной зоны устанавливается в соответствии с постановлением Главного государственного санитарного врача Российской Федерации от 25.09.2007 № 74 «О введении в действие новой редакции санитарно-эпидемиологических правил и нормативов СанПиН 2.2.1/2.1.1.1200-03 «Санитарно-защитные зоны и санитарная классификация предприятий, сооружений и иных объектов» |
| 8. | ОВ.3.7 | Канализационная насосная станция (КНС) | С | пос. Ленина | Зона инженерной инфраструктуры | количество – 1 единица, мощность – не менее 50 куб. метров в час | подача хозяйственно-бытовых сточных вод на очистку | 2040 | размер санитарно-защитной зоны устанавливается в соответствии с постановлением Главного государственного санитарного врача Российской Федерации от 25.09.2007 № 74 «О введении в действие новой редакции санитарно-эпидемиологических правил и нормативов СанПиН 2.2.1/2.1.1.1200-03 «Санитарно-защитные зоны и санитарная классификация |

| 1 | 2 | 3 | 4 | 5 | 6 | 7 | 8 | 9 | 10 |
|-----------------------|--------|--|---|-------------|--------------------------------|--|---|------|---|
| | | | | | | | | | предприятий, сооружений и иных объектов» |
| 9. | ОВ.3.8 | Канализационная насосная станция (КНС) | С | пос. Ленина | Зона инженерной инфраструктуры | количество – 1 единица, мощность – не менее 50 куб. метров в час | подача хозяйственно-бытовых сточных вод на очистку | 2045 | размер санитарно-защитной зоны устанавливается в соответствии с постановлением Главного государственного санитарного врача Российской Федерации от 25.09.2007 № 74 «О введении в действие новой редакции санитарно-эпидемиологических правил и нормативов СанПиН 2.2.1/2.1.1.1200-03 «Санитарно-защитные зоны и санитарная классификация предприятий, сооружений и иных объектов» |
| X. Сети водоотведения | | | | | | | | | |
| 1. | ВО.1.1 | Канализация самотечная | С | пос. Ленина | - | протяженность – 14,32 километра | обеспечение транспортировки хозяйственно-бытовых сточных вод на очистные сооружения | 2030 | установление не требуется |
| 2. | ВО.1.2 | Канализация самотечная | С | пос. Ленина | - | протяженность – 12,3 километра | обеспечение транспортировки хозяйственно-бытовых сточных вод на очистные сооружения | 2035 | установление не требуется |
| 3. | ВО.1.3 | Канализация самотечная | С | пос. Ленина | - | протяженность – 11,49 километра | обеспечение транспортировки хозяйственно-бытовых сточных вод на | 2040 | установление не требуется |

| 1 | 2 | 3 | 4 | 5 | 6 | 7 | 8 | 9 | 10 |
|---|----------|--------------------------|---|-------------|--|--|---|------|--|
| | | | | | | | очистные сооружения | | |
| 4. | ВО.1.4 | Канализация самотечная | С | пос. Ленина | - | протяженность – 16,98 километра | обеспечение транспортировки хозяйственно-бытовых сточных вод на очистные сооружения | 2045 | установление не требуется |
| 5. | ВО.2.1 | Канализация напорная | С | пос. Ленина | - | протяженность – 6,95 километра | обеспечение транспортировки хозяйственно-бытовых сточных вод на очистные сооружения | 2030 | установление не требуется |
| 6. | ВО.2.2 | Канализация напорная | С | пос. Ленина | - | протяженность – 0,11 километра | обеспечение транспортировки хозяйственно-бытовых сточных вод на очистные сооружения | 2035 | установление не требуется |
| 7. | ВО.2.3 | Канализация напорная | С | пос. Ленина | - | протяженность – 1,31 километра | обеспечение транспортировки хозяйственно-бытовых сточных вод на очистные сооружения | 2040 | установление не требуется |
| 8. | ВО.2.4 | Канализация напорная | С | пос. Ленина | - | протяженность – 2,51 километра | обеспечение транспортировки хозяйственно-бытовых сточных вод на очистные сооружения | 2045 | установление не требуется |
| XI. Объекты добычи и транспортировки газа | | | | | | | | | |
| 1. | ДТГ.14.1 | Пункт редуцирования газа | С | пос. Ленина | Зона застройки индивидуальными жилыми домами | снижение давления газа с высокого II категории на низкое | газификация населенных пунктов и | 2030 | охранная зона устанавливается в соответствии с |

| 1 | 2 | 3 | 4 | 5 | 6 | 7 | 8 | 9 | 10 |
|----|----------|--------------------------|---|-------------|---|--|---|------|---|
| | | | | | | | повышение надежности газоснабжения промышленных и бытовых потребителей | | постановлением Правительства Российской Федерации от 20.11.2000 № 878 «Об утверждении Правил охраны газораспределительных сетей» |
| 2. | ДТГ.14.2 | Пункт редуцирования газа | С | пос. Ленина | Зона застройки малоэтажными жилыми домами (до 4 этажей, включая мансардный) | снижение давления газа с высокого II категории на низкое | газификация населенных пунктов и повышение надежности газоснабжения промышленных и бытовых потребителей | 2035 | охранная зона устанавливается в соответствии с постановлением Правительства Российской Федерации от 20.11.2000 № 878 «Об утверждении Правил охраны газораспределительных сетей» |
| 3. | ДТГ.14.3 | Пункт редуцирования газа | С | пос. Ленина | Зона застройки индивидуальными жилыми домами | снижение давления газа с высокого II категории на низкое | газификация населенных пунктов и повышение надежности газоснабжения промышленных и бытовых потребителей | 2035 | охранная зона устанавливается в соответствии с постановлением Правительства Российской Федерации от 20.11.2000 № 878 «Об утверждении Правил охраны газораспределительных сетей» |
| 4. | ДТГ.14.4 | Пункт редуцирования газа | С | пос. Ленина | Зона застройки индивидуальными жилыми домами | снижение давления газа с высокого II категории на низкое | газификация населенных пунктов и повышение надежности газоснабжения промышленных и бытовых потребителей | 2040 | охранная зона устанавливается в соответствии с постановлением Правительства Российской Федерации от 20.11.2000 № 878 «Об утверждении Правил охраны газораспределительных сетей» |
| 5. | ДТГ.14.5 | Пункт редуцирования газа | С | пос. Ленина | Зона транспортной инфраструктуры | снижение давления газа с высокого II категории на низкое | газификация населенных пунктов и повышение | 2045 | охранная зона устанавливается в соответствии с постановлением |

| 1 | 2 | 3 | 4 | 5 | 6 | 7 | 8 | 9 | 10 |
|--|----------|--|---|---|--|--|---|------|---|
| | | | | | | | надежности газоснабжения промышленных и бытовых потребителей | | Правительства Российской Федерации от 20.11.2000 № 878 «Об утверждении Правил охраны газораспределительных сетей» |
| 6. | ДТГ.14.6 | Пункт редуцирования газа | С | пос. Ленина | Зона смешанной и общественно-деловой застройки | снижение давления газа с высокого II категории на низкое | газификация населенных пунктов и повышение надежности газоснабжения промышленных и бытовых потребителей | 2045 | охранная зона устанавливается в соответствии с постановлением Правительства Российской Федерации от 20.11.2000 № 878 «Об утверждении Правил охраны газораспределительных сетей» |
| XII. Распределительные трубопроводы для транспортировки газа | | | | | | | | | |
| 1. | РТ.1.1 | Газопровод распределительный высокого давления | С | муниципальное образование сельское поселение Ленинский сельсовет Оренбургского муниципального района Оренбургской области | - | II категории протяженность – 0,390 километра | газификация населенных пунктов и повышение надежности газоснабжения промышленных и бытовых потребителей | 2030 | охранная зона устанавливается в соответствии с постановлением Правительства Российской Федерации от 20.11.2000 № 878 «Об утверждении Правил охраны газораспределительных сетей» |
| 2. | РТ.1.2 | Газопровод распределительный высокого давления | С | муниципальное образование сельское поселение Ленинский сельсовет Оренбургского муниципального района Оренбургской области | - | II категории протяженность – 2,550 километра | газификация населенных пунктов и повышение надежности газоснабжения промышленных и бытовых потребителей | 2035 | охранная зона устанавливается в соответствии с постановлением Правительства Российской Федерации от 20.11.2000 № 878 «Об утверждении Правил охраны газораспределительных сетей» |
| 3. | РТ.1.3 | Газопровод распределительный высокого давления | С | муниципальное образование сельское поселение Ленинский сельсовет | - | II категории протяженность – 0,420 километра | газификация населенных пунктов и повышение | 2040 | охранная зона устанавливается в соответствии с постановлением |

| 1 | 2 | 3 | 4 | 5 | 6 | 7 | 8 | 9 | 10 |
|--------------------------------|---------|--|---|---|--|--|---|------|--|
| | | | | Оренбургского муниципального района Оренбургской области | | | надежности газоснабжения промышленных и бытовых потребителей | | Правительства Российской Федерации от 20.11.2000 № 878 «Об утверждении Правил охраны газораспределительных сетей» |
| 4. | РТ.1.4 | Газопровод распределительный высокого давления | С | муниципальное образование сельское поселение Ленинский сельсовет Оренбургского муниципального района Оренбургской области | - | II категории протяженность – 1,560 километра | газификация населенных пунктов и повышение надежности газоснабжения промышленных и бытовых потребителей | 2045 | охранная зона устанавливается в соответствии с постановлением Правительства Российской Федерации от 20.11.2000 № 878 «Об утверждении Правил охраны газораспределительных сетей» |
| XIII. Электрические подстанции | | | | | | | | | |
| 1. | ЭП.17.1 | Трансформаторная подстанция | С | пос. Ленина | Зона застройки индивидуальными жилими домами | количество – 1 штука; мощность – 2*63 кВА | обеспечение электричеством бытовых потребителей | 2030 | охранная зона устанавливается в соответствии с постановлением Правительства Российской Федерации от 24.02.2009 № 160 |
| 2. | ЭП.17.2 | Трансформаторная подстанция | С | пос. Ленина | Зона застройки малозэтажными жилими домами (до 4 этажей, включая мансардный) | количество – 1 штука; мощность – 2*100 кВА | обеспечение электричеством бытовых потребителей | 2030 | охранная зона устанавливается в соответствии с постановлением Правительства Российской Федерации от 24.02.2009 № 160 |
| 3. | ЭП.17.3 | Трансформаторная подстанция | С | пос. Ленина | Зона застройки индивидуальными жилими домами | количество – 1 штука; мощность – 2*100 кВА | обеспечение электричеством бытовых потребителей | 2030 | охранная зона устанавливается в соответствии с постановлением Правительства Российской Федерации от 24.02.2009 № 160 |
| 4. | ЭП.17.4 | Трансформаторная подстанция | С | пос. Ленина | Зона застройки индивидуальными жилими домами | количество – 1 штука; мощность – 2*100 кВА | обеспечение электричеством бытовых | 2030 | охранная зона устанавливается в соответствии с |

| 1 | 2 | 3 | 4 | 5 | 6 | 7 | 8 | 9 | 10 |
|-----|----------|--------------------------------|---|-------------|--|---|--|------|--|
| | | | | | | | потребителей | | постановлением Правительства Российской Федерации от 24.02.2009 № 160 |
| 5. | ЭП.17.5 | Трансформаторная подстанция | С | пос. Ленина | Зона застройки индивидуальными жилыми домами | количество – 1 штука; мощность – 2*100 кВА | обеспечение электричеством бытовых потребителей | 2030 | охранная зона устанавливается в соответствии с постановлением Правительства Российской Федерации от 24.02.2009 № 160 |
| 6. | ЭП.17.6 | Трансформаторная подстанция | С | пос. Ленина | Зона застройки индивидуальными жилыми домами | количество – 1 штука; мощность – 2*100 кВА | обеспечение электричеством бытовых потребителей | 2030 | охранная зона устанавливается в соответствии с постановлением Правительства Российской Федерации от 24.02.2009 № 160 |
| 7. | ЭП.17.7 | Трансформаторная подстанция | С | пос. Ленина | Зона застройки индивидуальными жилыми домами | количество – 1 штука; мощность – 2*100 кВА | обеспечение электричеством бытовых потребителей | 2030 | охранная зона устанавливается в соответствии с постановлением Правительства Российской Федерации от 24.02.2009 № 160 |
| 8. | ЭП.17.8 | Трансформаторная подстанция | С | пос. Ленина | Зона застройки индивидуальными жилыми домами | количество – 1 штука; мощность – 2*100 кВА | обеспечение электричеством бытовых потребителей | 2030 | охранная зона устанавливается в соответствии с постановлением Правительства Российской Федерации от 24.02.2009 № 160 |
| 9. | ЭП.17.9 | Трансформаторная подстанция | С | пос. Ленина | Зона застройки индивидуальными жилыми домами | количество – 1 штука; мощность – 2*100 кВА | обеспечение электричеством бытовых потребителей | 2030 | охранная зона устанавливается в соответствии с постановлением Правительства Российской Федерации от 24.02.2009 № 160 |
| 10. | ЭП.17.10 | Трансформаторная подстанция | С | пос. Ленина | Зона застройки индивидуальными | количество – 1 штука; мощность – 2*100 кВА | обеспечение электричеством | 2030 | охранная зона устанавливается в |

| 1 | 2 | 3 | 4 | 5 | 6 | 7 | 8 | 9 | 10 |
|-----|----------|-----------------------------|---|-------------|---|--|---|------|--|
| | | | | | жилыми домами | | бытовых потребителей | | соответствии с постановлением Правительства Российской Федерации от 24.02.2009 № 160 |
| 11. | ЭП.17.11 | Трансформаторная подстанция | С | пос. Ленина | Зона застройки индивидуальными жилыми домами | количество – 1 штука; мощность – 2*100 кВА | обеспечение электричеством бытовых потребителей | 2030 | охранная зона устанавливается в соответствии с постановлением Правительства Российской Федерации от 24.02.2009 № 160 |
| 12. | ЭП.17.12 | Трансформаторная подстанция | С | пос. Ленина | Зона застройки индивидуальными жилыми домами | количество – 1 штука; мощность – 2*100 кВА | обеспечение электричеством бытовых потребителей | 2030 | охранная зона устанавливается в соответствии с постановлением Правительства Российской Федерации от 24.02.2009 № 160 |
| 13. | ЭП.17.13 | Трансформаторная подстанция | С | пос. Ленина | Зона застройки индивидуальными жилыми домами | количество – 1 штука; мощность – 2*100 кВА | обеспечение электричеством бытовых потребителей | 2030 | охранная зона устанавливается в соответствии с постановлением Правительства Российской Федерации от 24.02.2009 № 160 |
| 14. | ЭП.17.14 | Трансформаторная подстанция | С | пос. Ленина | Зона застройки малоэтажными жилыми домами (до 4 этажей, включая мансардный) | количество – 1 штука; мощность – 2*250 кВА | обеспечение электричеством бытовых потребителей | 2030 | охранная зона устанавливается в соответствии с постановлением Правительства Российской Федерации от 24.02.2009 № 160 |
| 15. | ЭП.17.15 | Трансформаторная подстанция | С | пос. Ленина | Зона застройки малоэтажными жилыми домами (до 4 этажей, включая мансардный) | количество – 1 штука; мощность – 2*250 кВА | обеспечение электричеством бытовых потребителей | 2030 | охранная зона устанавливается в соответствии с постановлением Правительства Российской Федерации от 24.02.2009 № 160 |
| 16. | ЭП.17.16 | Трансформаторная | С | пос. Ленина | Зона застройки | количество – 1 штука; | обеспечение | 2030 | охранная зона |

| 1 | 2 | 3 | 4 | 5 | 6 | 7 | 8 | 9 | 10 |
|-----|----------|-----------------------------|---|-------------|---|--|---|------|--|
| | | подстанция | | | малоэтажными жилыми домами (до 4 этажей, включая мансардный) | мощность – 2*250 кВА | электричеством бытовых потребителей | | устанавливается в соответствии с постановлением Правительства Российской Федерации от 24.02.2009 № 160 |
| 17. | ЭП.17.17 | Трансформаторная подстанция | С | пос. Ленина | Зона застройки малоэтажными жилыми домами (до 4 этажей, включая мансардный) | количество – 1 штука; мощность – 2*250 кВА | обеспечение электричеством бытовых потребителей | 2030 | охранная зона устанавливается в соответствии с постановлением Правительства Российской Федерации от 24.02.2009 № 160 |
| 18. | ЭП.17.18 | Трансформаторная подстанция | С | пос. Ленина | Зона застройки малоэтажными жилыми домами (до 4 этажей, включая мансардный) | количество – 1 штука; мощность – 2*250 кВА | обеспечение электричеством бытовых потребителей | 2030 | охранная зона устанавливается в соответствии с постановлением Правительства Российской Федерации от 24.02.2009 № 160 |
| 19. | ЭП.17.19 | трансформаторная подстанция | С | пос. Ленина | Зона застройки индивидуальными жилыми домами | количество – 1 штука; мощность – 2*100 кВА | обеспечение электричеством бытовых потребителей | 2035 | охранная зона устанавливается в соответствии с постановлением Правительства Российской Федерации от 24.02.2009 № 160 |
| 20. | ЭП.17.20 | Трансформаторная подстанция | С | пос. Ленина | Зона застройки индивидуальными жилыми домами | количество – 1 штука; мощность – 2*100 кВА | обеспечение электричеством бытовых потребителей | 2035 | охранная зона устанавливается в соответствии с постановлением Правительства Российской Федерации от 24.02.2009 № 160 |
| 21. | ЭП.17.21 | Трансформаторная подстанция | С | пос. Ленина | Зона застройки индивидуальными жилыми домами | количество – 1 штука; мощность – 2*100 кВА | обеспечение электричеством бытовых потребителей | 2035 | охранная зона устанавливается в соответствии с постановлением Правительства Российской Федерации от 24.02.2009 № 160 |

| 1 | 2 | 3 | 4 | 5 | 6 | 7 | 8 | 9 | 10 |
|-----|----------|-----------------------------|---|-------------|--|--|---|------|--|
| 22. | ЭП.17.22 | Трансформаторная подстанция | С | пос. Ленина | Зона застройки индивидуальными жилыми домами | количество – 1 штука; мощность – 2*400 кВА | обеспечение электричеством бытовых потребителей | 2035 | охранная зона устанавливается в соответствии с постановлением Правительства Российской Федерации от 24.02.2009 № 160 |
| 23. | ЭП.17.23 | Трансформаторная подстанция | С | пос. Ленина | Зона застройки индивидуальными жилыми домами | количество – 1 штука; мощность – 2*400 кВА | обеспечение электричеством бытовых потребителей | 2035 | охранная зона устанавливается в соответствии с постановлением Правительства Российской Федерации от 24.02.2009 № 160 |
| 24. | ЭП.17.24 | Трансформаторная подстанция | С | пос. Ленина | Зона застройки индивидуальными жилыми домами | количество – 1 штука; мощность – 2*400 кВА | обеспечение электричеством бытовых потребителей | 2035 | охранная зона устанавливается в соответствии с постановлением Правительства Российской Федерации от 24.02.2009 № 160 |
| 25. | ЭП.17.25 | Трансформаторная подстанция | С | пос. Ленина | Зона застройки индивидуальными жилыми домами | количество – 1 штука; мощность – 2*400 кВА | обеспечение электричеством бытовых потребителей | 2035 | охранная зона устанавливается в соответствии с постановлением Правительства Российской Федерации от 24.02.2009 № 160 |
| 26. | ЭП.17.26 | Трансформаторная подстанция | С | пос. Ленина | Зона застройки индивидуальными жилыми домами | количество – 1 штука; мощность – 2*400 кВА | обеспечение электричеством бытовых потребителей | 2035 | охранная зона устанавливается в соответствии с постановлением Правительства Российской Федерации от 24.02.2009 № 160 |
| 27. | ЭП.17.27 | Трансформаторная подстанция | С | пос. Ленина | Зона застройки индивидуальными жилыми домами | количество – 1 штука; мощность – 2*400 кВА | обеспечение электричеством бытовых потребителей | 2035 | охранная зона устанавливается в соответствии с постановлением Правительства Российской Федерации от 24.02.2009 |

| 1 | 2 | 3 | 4 | 5 | 6 | 7 | 8 | 9 | 10 |
|-----|----------|-----------------------------|---|-------------|---|--|---|------|--|
| | | | | | | | | | № 160 |
| 28. | ЭП.17.28 | Трансформаторная подстанция | С | пос. Ленина | Зона застройки индивидуальными жилыми домами | количество – 1 штука; мощность – 2*250 кВА | обеспечение электричеством бытовых потребителей | 2035 | охранная зона устанавливается в соответствии с постановлением Правительства Российской Федерации от 24.02.2009 № 160 |
| 29. | ЭП.17.29 | Трансформаторная подстанция | С | пос. Ленина | Зона застройки индивидуальными жилыми домами | количество – 1 штука; мощность – 2*250 кВА | обеспечение электричеством бытовых потребителей | 2035 | охранная зона устанавливается в соответствии с постановлением Правительства Российской Федерации от 24.02.2009 № 160 |
| 30. | ЭП.17.30 | Трансформаторная подстанция | С | пос. Ленина | Зона застройки индивидуальными жилыми домами | количество – 1 штука; мощность – 2*250 кВА | обеспечение электричеством бытовых потребителей | 2035 | охранная зона устанавливается в соответствии с постановлением Правительства Российской Федерации от 24.02.2009 № 160 |
| 31. | ЭП.17.31 | Трансформаторная подстанция | С | пос. Ленина | Зона застройки малоэтажными жилыми домами (до 4 этажей, включая мансардный) | количество – 1 штука; мощность – 2*250 кВА | обеспечение электричеством бытовых потребителей | 2035 | охранная зона устанавливается в соответствии с постановлением Правительства Российской Федерации от 24.02.2009 № 160 |
| 32. | ЭП.17.32 | Трансформаторная подстанция | С | пос. Ленина | Зона застройки малоэтажными жилыми домами (до 4 этажей, включая мансардный) | количество – 1 штука; мощность – 2*250 кВА | обеспечение электричеством бытовых потребителей | 2035 | охранная зона устанавливается в соответствии с постановлением Правительства Российской Федерации от 24.02.2009 № 160 |
| 33. | ЭП.17.33 | Трансформаторная подстанция | С | пос. Ленина | Зона застройки индивидуальными жилыми домами | количество – 1 штука; мощность – 2*250 кВА | обеспечение электричеством бытовых потребителей | 2040 | охранная зона устанавливается в соответствии с постановлением Правительства Российской Федерации от 24.02.2009 № 160 |

| 1 | 2 | 3 | 4 | 5 | 6 | 7 | 8 | 9 | 10 |
|-----|----------|-----------------------------|---|-------------|--|--|---|------|--|
| | | | | | | | | | Федерации от 24.02.2009 № 160 |
| 34. | ЭП.17.34 | Трансформаторная подстанция | С | пос. Ленина | Зона застройки индивидуальными жилыми домами | количество – 1 штука; мощность – 2*250 кВА | обеспечение электричеством бытовых потребителей | 2040 | охранная зона устанавливается в соответствии с постановлением Правительства Российской Федерации от 24.02.2009 № 160 |
| 35. | ЭП.17.35 | Трансформаторная подстанция | С | пос. Ленина | Зона застройки индивидуальными жилыми домами | количество – 1 штука; мощность – 2*250 кВА | обеспечение электричеством бытовых потребителей | 2040 | охранная зона устанавливается в соответствии с постановлением Правительства Российской Федерации от 24.02.2009 № 160 |
| 36. | ЭП.17.36 | Трансформаторная подстанция | С | пос. Ленина | Зона смешанной и общественно-деловой застройки | количество – 1 штука; мощность – 2*400 кВА | обеспечение электричеством бытовых потребителей | 2040 | охранная зона устанавливается в соответствии с постановлением Правительства Российской Федерации от 24.02.2009 № 160 |
| 37. | ЭП.17.37 | Трансформаторная подстанция | С | пос. Ленина | Зона смешанной и общественно-деловой застройки | количество – 1 штука; мощность – 2*400 кВА | обеспечение электричеством бытовых потребителей | 2040 | охранная зона устанавливается в соответствии с постановлением Правительства Российской Федерации от 24.02.2009 № 160 |
| 38. | ЭП.17.38 | Трансформаторная подстанция | С | пос. Ленина | Зона смешанной и общественно-деловой застройки | количество – 1 штука; мощность – 2*400 кВА | обеспечение электричеством бытовых потребителей | 2040 | охранная зона устанавливается в соответствии с постановлением Правительства Российской Федерации от 24.02.2009 № 160 |
| 39. | ЭП.17.39 | Трансформаторная подстанция | С | пос. Ленина | Зона смешанной и общественно-деловой застройки | количество – 1 штука; мощность – 2*400 кВА | обеспечение электричеством бытовых потребителей | 2040 | охранная зона устанавливается в соответствии с постановлением |

| 1 | 2 | 3 | 4 | 5 | 6 | 7 | 8 | 9 | 10 |
|-----|----------|-----------------------------|---|-------------|--|--|---|------|--|
| | | | | | | | | | Правительства Российской Федерации от 24.02.2009 № 160 |
| 40. | ЭП.17.40 | Трансформаторная подстанция | С | пос. Ленина | Зона смешанной и общественно-деловой застройки | количество – 1 штука; мощность – 2*400 кВА | обеспечение электричеством бытовых потребителей | 2040 | охранная зона устанавливается в соответствии с постановлением Правительства Российской Федерации от 24.02.2009 № 160 |
| 41. | ЭП.17.41 | Трансформаторная подстанция | С | пос. Ленина | Зона смешанной и общественно-деловой застройки | количество – 1 штука; мощность – 2*250 кВА | обеспечение электричеством бытовых потребителей | 2040 | охранная зона устанавливается в соответствии с постановлением Правительства Российской Федерации от 24.02.2009 № 160 |
| 42. | ЭП.17.42 | Трансформаторная подстанция | С | пос. Ленина | Зона смешанной и общественно-деловой застройки | количество – 1 штука; мощность – 2*250 кВА | обеспечение электричеством бытовых потребителей | 2040 | охранная зона устанавливается в соответствии с постановлением Правительства Российской Федерации от 24.02.2009 № 160 |
| 43. | ЭП.17.43 | Трансформаторная подстанция | С | пос. Ленина | Зона смешанной и общественно-деловой застройки | количество – 1 штука; мощность – 2*250 кВА | обеспечение электричеством бытовых потребителей | 2040 | охранная зона устанавливается в соответствии с постановлением Правительства Российской Федерации от 24.02.2009 № 160 |
| 44. | ЭП.17.44 | Трансформаторная подстанция | С | пос. Ленина | Зона смешанной и общественно-деловой застройки | количество – 1 штука; мощность – 2*250 кВА | обеспечение электричеством бытовых потребителей | 2040 | охранная зона устанавливается в соответствии с постановлением Правительства Российской Федерации от 24.02.2009 № 160 |
| 45. | ЭП.17.45 | Трансформаторная подстанция | С | пос. Ленина | Зона смешанной и общественно-деловой застройки | количество – 1 штука; мощность – 2*250 кВА | обеспечение электричеством бытовых | 2040 | охранная зона устанавливается в соответствии с |

| 1 | 2 | 3 | 4 | 5 | 6 | 7 | 8 | 9 | 10 |
|-----|----------|--------------------------------|---|-------------|--|---|--|------|--|
| | | | | | | | потребителей | | постановлением Правительства Российской Федерации от 24.02.2009 № 160 |
| 46. | ЭП.17.46 | Трансформаторная подстанция | С | пос. Ленина | Зона застройки индивидуальными жилими домами | количество – 1 штука; мощность – 2*250 кВА | обеспечение электричеством бытовых потребителей | 2045 | охранная зона устанавливается в соответствии с постановлением Правительства Российской Федерации от 24.02.2009 № 160 |
| 47. | ЭП.17.47 | Трансформаторная подстанция | С | пос. Ленина | Зона застройки индивидуальными жилими домами | количество – 1 штука; мощность – 2*250 кВА | обеспечение электричеством бытовых потребителей | 2045 | охранная зона устанавливается в соответствии с постановлением Правительства Российской Федерации от 24.02.2009 № 160 |
| 48. | ЭП.17.48 | Трансформаторная подстанция | С | пос. Ленина | Зона застройки индивидуальными жилими домами | количество – 1 штука; мощность – 2*250 кВА | обеспечение электричеством бытовых потребителей | 2045 | охранная зона устанавливается в соответствии с постановлением Правительства Российской Федерации от 24.02.2009 № 160 |
| 49. | ЭП.17.49 | Трансформаторная подстанция | С | пос. Ленина | Зона смешанной и общественно-деловой застройки | количество – 1 штука; мощность – 2*400 кВА | обеспечение электричеством бытовых потребителей | 2045 | охранная зона устанавливается в соответствии с постановлением Правительства Российской Федерации от 24.02.2009 № 160 |
| 50. | ЭП.17.50 | Трансформаторная подстанция | С | пос. Ленина | Зона смешанной и общественно-деловой застройки | количество – 1 штука; мощность – 2*400 кВА | обеспечение электричеством бытовых потребителей | 2045 | охранная зона устанавливается в соответствии с постановлением Правительства Российской Федерации от 24.02.2009 № 160 |
| 51. | ЭП.17.51 | Трансформаторная подстанция | С | пос. Ленина | Зона смешанной и общественно-деловой | количество – 1 штука; мощность – 2*400 кВА | обеспечение электричеством | 2045 | охранная зона устанавливается в |

| 1 | 2 | 3 | 4 | 5 | 6 | 7 | 8 | 9 | 10 |
|-----|----------|-----------------------------|---|-------------|--|--|---|------|--|
| | | | | | застройки | | бытовых потребителей | | соответствии с постановлением Правительства Российской Федерации от 24.02.2009 № 160 |
| 52. | ЭП.17.52 | Трансформаторная подстанция | С | пос. Ленина | Зона смешанной и общественно-деловой застройки | количество – 1 штука; мощность – 2*400 кВА | обеспечение электричеством бытовых потребителей | 2045 | охранная зона устанавливается в соответствии с постановлением Правительства Российской Федерации от 24.02.2009 № 160 |
| 53. | ЭП.17.53 | Трансформаторная подстанция | С | пос. Ленина | Зона смешанной и общественно-деловой застройки | количество – 1 штука; мощность – 2*400 кВА | обеспечение электричеством бытовых потребителей | 2045 | охранная зона устанавливается в соответствии с постановлением Правительства Российской Федерации от 24.02.2009 № 160 |
| 54. | ЭП.17.54 | Трансформаторная подстанция | С | пос. Ленина | Зона смешанной и общественно-деловой застройки | количество – 1 штука; мощность – 2*400 кВА | обеспечение электричеством бытовых потребителей | 2045 | охранная зона устанавливается в соответствии с постановлением Правительства Российской Федерации от 24.02.2009 № 160 |
| 55. | ЭП.17.55 | Трансформаторная подстанция | С | пос. Ленина | Зона смешанной и общественно-деловой застройки | количество – 1 штука; мощность – 2*400 кВА | обеспечение электричеством бытовых потребителей | 2045 | охранная зона устанавливается в соответствии с постановлением Правительства Российской Федерации от 24.02.2009 № 160 |
| 56. | ЭП.17.56 | Трансформаторная подстанция | С | пос. Ленина | Зона смешанной и общественно-деловой застройки | количество – 1 штука; мощность – 2*400 кВА | обеспечение электричеством бытовых потребителей | 2045 | охранная зона устанавливается в соответствии с постановлением Правительства Российской Федерации от 24.02.2009 № 160 |
| 57. | ЭП.18.1 | Распределительный | С | пос. Ленина | Зона застройки | количество – 1 штука; | обеспечение | 2045 | охранная зона |

| 1 | 2 | 3 | 4 | 5 | 6 | 7 | 8 | 9 | 10 |
|----------------------------|----------|-----------------------------|---|-------------|--|---|---|------|--|
| | | пункт | | | малоэтажными жилыми домами (до 4 этажей, включая мансардный) | мощность – 2*250 кВА | электричеством бытовых потребителей | | устанавливается в соответствии с постановлением Правительства Российской Федерации от 24.02.2009 № 160 |
| XIV. Линии электропередачи | | | | | | | | | |
| 1. | ЛЭП.15.1 | Линия электропередачи 10 кВ | С | пос. Ленина | - | воздушная линия 10 кВ; протяженность – 0,34 километра | обеспечение электричеством бытовых потребителей | 2045 | охранная зона устанавливается в соответствии с постановлением Правительства Российской Федерации от 24.02.2009 № 160 |
| 2. | ЛЭП.15.2 | Линия электропередачи 10 кВ | С | пос. Ленина | - | воздушная линия 10 кВ; протяженность – 0,22 километра | обеспечение электричеством бытовых потребителей | 2045 | охранная зона устанавливается в соответствии с постановлением Правительства Российской Федерации от 24.02.2009 № 160 |
| 3. | ЛЭП.15.3 | Линия электропередачи 10 кВ | С | пос. Ленина | - | воздушная линия 10 кВ; протяженность – 0,68 километра | обеспечение электричеством бытовых потребителей | 2045 | охранная зона устанавливается в соответствии с постановлением Правительства Российской Федерации от 24.02.2009 № 160 |
| 4. | ЛЭП.15.4 | Линия электропередачи 10 кВ | С | пос. Ленина | - | воздушная линия 10 кВ; протяженность – 0,26 километра | обеспечение электричеством бытовых потребителей | 2045 | охранная зона устанавливается в соответствии с постановлением Правительства Российской Федерации от 24.02.2009 № 160 |
| 5. | ЛЭП.15.5 | Линия электропередачи 10 кВ | С | пос. Ленина | - | воздушная линия 10 кВ; протяженность – 0,34 километра | обеспечение электричеством бытовых потребителей | 2045 | охранная зона устанавливается в соответствии с постановлением Правительства Российской Федерации от 24.02.2009 № 160 |

| 1 | 2 | 3 | 4 | 5 | 6 | 7 | 8 | 9 | 10 |
|-----|-----------|-----------------------------|---|-------------|---|---|---|------|--|
| | | | | | | | | | № 160 |
| 6. | ЛЭП.15.6 | Линия электропередачи 10 кВ | С | пос. Ленина | - | воздушная линия 10 кВ; протяженность – 0,61 километра | обеспечение электричеством бытовых потребителей | 2045 | охранная зона устанавливается в соответствии с постановлением Правительства Российской Федерации от 24.02.2009 № 160 |
| 7. | ЛЭП.15.7 | Линия электропередачи 10 кВ | С | пос. Ленина | - | воздушная линия 10 кВ; протяженность – 0,49 километра | обеспечение электричеством бытовых потребителей | 2045 | охранная зона устанавливается в соответствии с постановлением Правительства Российской Федерации от 24.02.2009 № 160 |
| 8. | ЛЭП.15.8 | Линия электропередачи 10 кВ | С | пос. Ленина | - | воздушная линия 10 кВ; протяженность – 0,43 километра | обеспечение электричеством бытовых потребителей | 2045 | охранная зона устанавливается в соответствии с постановлением Правительства Российской Федерации от 24.02.2009 № 160 |
| 9. | ЛЭП.15.9 | Линия электропередачи 10 кВ | С | пос. Ленина | - | воздушная линия 10 кВ; протяженность – 0,61 километра | обеспечение электричеством бытовых потребителей | 2045 | охранная зона устанавливается в соответствии с постановлением Правительства Российской Федерации от 24.02.2009 № 160 |
| 10. | ЛЭП.15.10 | Линия электропередачи 10 кВ | С | пос. Ленина | - | воздушная линия 10 кВ; протяженность – 0,24 километра | обеспечение электричеством бытовых потребителей | 2045 | охранная зона устанавливается в соответствии с постановлением Правительства Российской Федерации от 24.02.2009 № 160 |
| 11. | ЛЭП.15.11 | Линия электропередачи 10 кВ | С | пос. Ленина | - | воздушная линия 10 кВ; протяженность – 1,39 километра | обеспечение электричеством бытовых потребителей | 2045 | охранная зона устанавливается в соответствии с постановлением Правительства Российской Федерации от 24.02.2009 № 160 |

| 1 | 2 | 3 | 4 | 5 | 6 | 7 | 8 | 9 | 10 |
|-----|-----------|-----------------------------|---|-------------|---|---|---|------|--|
| | | | | | | | | | Федерации от 24.02.2009 № 160 |
| 12. | ЛЭП.15.12 | Линия электропередачи 10 кВ | С | пос. Ленина | - | воздушная линия 10 кВ; протяженность – 0,51 километра | обеспечение электричеством бытовых потребителей | 2045 | охранная зона устанавливается в соответствии с постановлением Правительства Российской Федерации от 24.02.2009 № 160 |
| 13. | ЛЭП.15.13 | Линия электропередачи 10 кВ | С | пос. Ленина | - | воздушная линия 10 кВ; протяженность – 0,31 километра | обеспечение электричеством бытовых потребителей | 2045 | охранная зона устанавливается в соответствии с постановлением Правительства Российской Федерации от 24.02.2009 № 160 |
| 14. | ЛЭП.15.14 | Линия электропередачи 10 кВ | С | пос. Ленина | - | воздушная линия 10 кВ; протяженность – 4,1 километра | обеспечение электричеством бытовых потребителей | 2045 | охранная зона устанавливается в соответствии с постановлением Правительства Российской Федерации от 24.02.2009 № 160 |
| 15. | ЛЭП.15.15 | Линия электропередачи 10 кВ | С | пос. Ленина | - | воздушная линия 10 кВ; протяженность – 0,32 километра | обеспечение электричеством бытовых потребителей | 2045 | охранная зона устанавливается в соответствии с постановлением Правительства Российской Федерации от 24.02.2009 № 160 |
| 16. | ЛЭП.15.16 | Линия электропередачи 10 кВ | С | пос. Ленина | - | воздушная линия 10 кВ; протяженность – 0,27 километра | обеспечение электричеством бытовых потребителей | 2045 | охранная зона устанавливается в соответствии с постановлением Правительства Российской Федерации от 24.02.2009 № 160 |
| 17. | ЛЭП.15.17 | Линия электропередачи 10 кВ | С | пос. Ленина | - | воздушная линия 10 кВ; протяженность – 0,29 километра | обеспечение электричеством бытовых потребителей | 2045 | охранная зона устанавливается в соответствии с постановлением |

| 1 | 2 | 3 | 4 | 5 | 6 | 7 | 8 | 9 | 10 |
|-----|-----------|-----------------------------|---|-------------|---|---|---|------|--|
| | | | | | | | | | Правительства Российской Федерации от 24.02.2009 № 160 |
| 18. | ЛЭП.15.18 | Линия электропередачи 10 кВ | С | пос. Ленина | - | воздушная линия 10 кВ; протяженность – 0,61 километра | обеспечение электричеством бытовых потребителей | 2045 | охранная зона устанавливается в соответствии с постановлением Правительства Российской Федерации от 24.02.2009 № 160 |
| 19. | ЛЭП.15.19 | Линия электропередачи 10 кВ | С | пос. Ленина | - | воздушная линия 10 кВ; протяженность – 0,4 километра | обеспечение электричеством бытовых потребителей | 2045 | охранная зона устанавливается в соответствии с постановлением Правительства Российской Федерации от 24.02.2009 № 160 |
| 20. | ЛЭП.15.20 | Линия электропередачи 10 кВ | С | пос. Ленина | - | воздушная линия 10 кВ; протяженность – 0,75 километра | обеспечение электричеством бытовых потребителей | 2045 | охранная зона устанавливается в соответствии с постановлением Правительства Российской Федерации от 24.02.2009 № 160 |
| 21. | ЛЭП.15.21 | Линия электропередачи 10 кВ | С | пос. Ленина | - | воздушная линия 10 кВ; протяженность – 0,28 километра | обеспечение электричеством бытовых потребителей | 2045 | охранная зона устанавливается в соответствии с постановлением Правительства Российской Федерации от 24.02.2009 № 160 |
| 22. | ЛЭП.15.22 | Линия электропередачи 10 кВ | С | пос. Ленина | - | воздушная линия 10 кВ; протяженность – 0,47 километра | обеспечение электричеством бытовых потребителей | 2045 | охранная зона устанавливается в соответствии с постановлением Правительства Российской Федерации от 24.02.2009 № 160 |
| 23. | ЛЭП.15.23 | Линия электропередачи 10 кВ | С | пос. Ленина | - | воздушная линия 10 кВ; протяженность – 1,82 километра | обеспечение электричеством бытовых | 2045 | охранная зона устанавливается в соответствии с |

| 1 | 2 | 3 | 4 | 5 | 6 | 7 | 8 | 9 | 10 |
|-----|-----------|-----------------------------------|---|-------------|---|---|--|------|--|
| | | | | | | | потребителей | | постановлением Правительства Российской Федерации от 24.02.2009 № 160 |
| 24. | ЛЭП.15.24 | Линия электропередачи 10 кВ | С | пос. Ленина | - | воздушная линия 10 кВ; протяженность – 0,6 километра | обеспечение электричеством бытовых потребителей | 2045 | охранная зона устанавливается в соответствии с постановлением Правительства Российской Федерации от 24.02.2009 № 160 |
| 25. | ЛЭП.15.25 | Линия электропередачи 10 кВ | С | пос. Ленина | - | воздушная линия 10 кВ; протяженность – 0,99 километра | обеспечение электричеством бытовых потребителей | 2045 | охранная зона устанавливается в соответствии с постановлением Правительства Российской Федерации от 24.02.2009 № 160 |
| 26. | ЛЭП.15.26 | Линия электропередачи 10 кВ | С | пос. Ленина | - | воздушная линия 10 кВ; протяженность – 0,59 километра | обеспечение электричеством бытовых потребителей | 2045 | охранная зона устанавливается в соответствии с постановлением Правительства Российской Федерации от 24.02.2009 № 160 |
| 27. | ЛЭП.15.27 | Линия электропередачи 10 кВ | С | пос. Ленина | - | воздушная линия 10 кВ; протяженность – 0,73 километра | обеспечение электричеством бытовых потребителей | 2045 | охранная зона устанавливается в соответствии с постановлением Правительства Российской Федерации от 24.02.2009 № 160 |
| 28. | ЛЭП.15.28 | Линия электропередачи 10 кВ | С | пос. Ленина | - | воздушная линия 10 кВ; протяженность – 0,47 километра | обеспечение электричеством бытовых потребителей | 2045 | охранная зона устанавливается в соответствии с постановлением Правительства Российской Федерации от 24.02.2009 № 160 |
| 29. | ЛЭП.15.29 | Линия электропередачи | С | пос. Ленина | - | воздушная линия 10 кВ; протяженность – | обеспечение электричеством | 2045 | охранная зона устанавливается в |

| 1 | 2 | 3 | 4 | 5 | 6 | 7 | 8 | 9 | 10 |
|-----|-----------|-----------------------------|---|-------------|---|---|---|------|--|
| | | 10 кВ | | | | 0,27 километра | бытовых потребителей | | соответствии с постановлением Правительства Российской Федерации от 24.02.2009 № 160 |
| 30. | ЛЭП.15.30 | Линия электропередачи 10 кВ | С | пос. Ленина | - | воздушная линия 10 кВ; протяженность – 0,26 километра | обеспечение электричеством бытовых потребителей | 2045 | охранная зона устанавливается в соответствии с постановлением Правительства Российской Федерации от 24.02.2009 № 160 |
| 31. | ЛЭП.15.31 | Линия электропередачи 10 кВ | С | пос. Ленина | - | воздушная линия 10 кВ; протяженность – 0,28 километра | обеспечение электричеством бытовых потребителей | 2045 | охранная зона устанавливается в соответствии с постановлением Правительства Российской Федерации от 24.02.2009 № 160 |
| 32. | ЛЭП.15.32 | Линия электропередачи 10 кВ | С | пос. Ленина | - | воздушная линия 10 кВ; протяженность – 2,09 километра | обеспечение электричеством бытовых потребителей | 2045 | охранная зона устанавливается в соответствии с постановлением Правительства Российской Федерации от 24.02.2009 № 160 |
| 33. | ЛЭП.15.33 | Линия электропередачи 10 кВ | С | пос. Ленина | - | воздушная линия 10 кВ; протяженность – 0,38 километра | обеспечение электричеством бытовых потребителей | 2045 | охранная зона устанавливается в соответствии с постановлением Правительства Российской Федерации от 24.02.2009 № 160 |
| 34. | ЛЭП.15.34 | Линия электропередачи 10 кВ | С | пос. Ленина | - | воздушная линия 10 кВ; протяженность – 1,16 километра | обеспечение электричеством бытовых потребителей | 2045 | охранная зона устанавливается в соответствии с постановлением Правительства Российской Федерации от 24.02.2009 № 160 |
| 35. | ЛЭП.15.35 | Линия | С | пос. Ленина | - | воздушная линия 10 кВ; | обеспечение | 2045 | охранная зона |

| 1 | 2 | 3 | 4 | 5 | 6 | 7 | 8 | 9 | 10 |
|-----|-----------|-----------------------------------|---|-------------|---|---|--|------|--|
| | | электропередачи 10 кВ | | | | протяженность – 0,73 километра | электричеством бытовых потребителей | | устанавливается в соответствии с постановлением Правительства Российской Федерации от 24.02.2009 № 160 |
| 36. | ЛЭП.15.36 | Линия электропередачи 10 кВ | С | пос. Ленина | - | воздушная линия 10 кВ; протяженность – 0,52 километра | обеспечение электричеством бытовых потребителей | 2045 | охранная зона устанавливается в соответствии с постановлением Правительства Российской Федерации от 24.02.2009 № 160 |
| 37. | ЛЭП.15.37 | Линия электропередачи 10 кВ | С | пос. Ленина | - | воздушная линия 10 кВ; протяженность – 0,62 километра | обеспечение электричеством бытовых потребителей | 2045 | охранная зона устанавливается в соответствии с постановлением Правительства Российской Федерации от 24.02.2009 № 160 |
| 38. | ЛЭП.15.38 | Линия электропередачи 10 кВ | С | пос. Ленина | - | воздушная линия 10 кВ; протяженность – 0,35 километра | обеспечение электричеством бытовых потребителей | 2045 | охранная зона устанавливается в соответствии с постановлением Правительства Российской Федерации от 24.02.2009 № 160 |
| 39. | ЛЭП.15.39 | Линия электропередачи 10 кВ | С | пос. Ленина | - | воздушная линия 10 кВ; протяженность – 1,13 километра | обеспечение электричеством бытовых потребителей | 2045 | охранная зона устанавливается в соответствии с постановлением Правительства Российской Федерации от 24.02.2009 № 160 |
| 40. | ЛЭП.15.40 | Линия электропередачи 10 кВ | С | пос. Ленина | - | воздушная линия 10 кВ; протяженность – 0,13 километра | обеспечение электричеством бытовых потребителей | 2045 | охранная зона устанавливается в соответствии с постановлением Правительства Российской Федерации от 24.02.2009 № 160 |

| 1 | 2 | 3 | 4 | 5 | 6 | 7 | 8 | 9 | 10 |
|-----|-----------|-----------------------------|---|-------------|---|---|---|------|--|
| 41. | ЛЭП.15.41 | Линия электропередачи 10 кВ | С | пос. Ленина | - | воздушная линия 10 кВ; протяженность – 0,41 километра | обеспечение электричеством бытовых потребителей | 2045 | охранная зона устанавливается в соответствии с постановлением Правительства Российской Федерации от 24.02.2009 № 160 |
| 42. | ЛЭП.15.42 | Линия электропередачи 10 кВ | С | пос. Ленина | - | воздушная линия 10 кВ; протяженность – 0,56 километра | обеспечение электричеством бытовых потребителей | 2045 | охранная зона устанавливается в соответствии с постановлением Правительства Российской Федерации от 24.02.2009 № 160 |
| 43. | ЛЭП.15.43 | Линия электропередачи 10 кВ | С | пос. Ленина | - | воздушная линия 10 кВ; протяженность – 0,44 километра | обеспечение электричеством бытовых потребителей | 2045 | охранная зона устанавливается в соответствии с постановлением Правительства Российской Федерации от 24.02.2009 № 160 |
| 44. | ЛЭП.15.44 | Линия электропередачи 10 кВ | С | пос. Ленина | - | воздушная линия 10 кВ; протяженность – 0,14 километра | обеспечение электричеством бытовых потребителей | 2045 | охранная зона устанавливается в соответствии с постановлением Правительства Российской Федерации от 24.02.2009 № 160 |
| 45. | ЛЭП.15.45 | Линия электропередачи 10 кВ | С | пос. Ленина | - | воздушная линия 10 кВ; протяженность – 0,29 километра | обеспечение электричеством бытовых потребителей | 2045 | охранная зона устанавливается в соответствии с постановлением Правительства Российской Федерации от 24.02.2009 № 160 |
| 46. | ЛЭП.15.46 | Линия электропередачи 10 кВ | С | пос. Ленина | - | воздушная линия 10 кВ; протяженность – 0,62 километра | обеспечение электричеством бытовых потребителей | 2045 | охранная зона устанавливается в соответствии с постановлением Правительства Российской Федерации от 24.02.2009 № 160 |

| 1 | 2 | 3 | 4 | 5 | 6 | 7 | 8 | 9 | 10 |
|-----|-----------|-----------------------------|---|-------------|---|---|---|------|--|
| | | | | | | | | | № 160 |
| 47. | ЛЭП.15.47 | Линия электропередачи 10 кВ | С | пос. Ленина | - | воздушная линия 10 кВ; протяженность – 0,77 километра | обеспечение электричеством бытовых потребителей | 2045 | охранная зона устанавливается в соответствии с постановлением Правительства Российской Федерации от 24.02.2009 № 160 |
| 48. | ЛЭП.15.48 | Линия электропередачи 10 кВ | С | пос. Ленина | - | воздушная линия 10 кВ; протяженность – 0,51 километра | обеспечение электричеством бытовых потребителей | 2045 | охранная зона устанавливается в соответствии с постановлением Правительства Российской Федерации от 24.02.2009 № 160 |
| 49. | ЛЭП.15.49 | Линия электропередачи 10 кВ | С | пос. Ленина | - | воздушная линия 10 кВ; протяженность – 0,36 километра | обеспечение электричеством бытовых потребителей | 2045 | охранная зона устанавливается в соответствии с постановлением Правительства Российской Федерации от 24.02.2009 № 160 |
| 50. | ЛЭП.15.50 | Линия электропередачи 10 кВ | С | пос. Ленина | - | воздушная линия 10 кВ; протяженность – 0,67 километра | обеспечение электричеством бытовых потребителей | 2045 | охранная зона устанавливается в соответствии с постановлением Правительства Российской Федерации от 24.02.2009 № 160 |
| 51. | ЛЭП.15.51 | Линия электропередачи 10 кВ | С | пос. Ленина | - | воздушная линия 10 кВ; протяженность – 0,76 километра | обеспечение электричеством бытовых потребителей | 2045 | охранная зона устанавливается в соответствии с постановлением Правительства Российской Федерации от 24.02.2009 № 160 |
| 52. | ЛЭП.15.52 | Линия электропередачи 10 кВ | С | пос. Ленина | - | воздушная линия 10 кВ; протяженность – 0,6 километра | обеспечение электричеством бытовых потребителей | 2045 | охранная зона устанавливается в соответствии с постановлением Правительства Российской Федерации от 24.02.2009 № 160 |

| 1 | 2 | 3 | 4 | 5 | 6 | 7 | 8 | 9 | 10 |
|--|-----------|-----------------------------|---|-------------|--------------------------------|---|---|------|--|
| | | | | | | | | | Федерации от 24.02.2009 № 160 |
| 53. | ЛЭП.15.53 | Линия электропередачи 10 кВ | С | пос. Ленина | - | воздушная линия 10 кВ; протяженность – 0,77 километра | обеспечение электричеством бытовых потребителей | 2045 | охранная зона устанавливается в соответствии с постановлением Правительства Российской Федерации от 24.02.2009 № 160 |
| 54. | ЛЭП.15.54 | Линия электропередачи 10 кВ | С | пос. Ленина | - | воздушная линия 10 кВ; протяженность – 0,73 километра | обеспечение электричеством бытовых потребителей | 2045 | охранная зона устанавливается в соответствии с постановлением Правительства Российской Федерации от 24.02.2009 № 160 |
| 55. | ЛЭП.15.55 | Линия электропередачи 10 кВ | С | пос. Ленина | - | воздушная линия 10 кВ; протяженность – 0,63 километра | обеспечение электричеством бытовых потребителей | 2045 | охранная зона устанавливается в соответствии с постановлением Правительства Российской Федерации от 24.02.2009 № 160 |
| 56. | ЛЭП.15.56 | Линия электропередачи 10 кВ | С | пос. Ленина | - | воздушная линия 10 кВ; протяженность – 0,66 километра | обеспечение электричеством бытовых потребителей | 2045 | охранная зона устанавливается в соответствии с постановлением Правительства Российской Федерации от 24.02.2009 № 160 |
| 57. | ЛЭП.15.57 | Линия электропередачи 10 кВ | С | пос. Ленина | - | воздушная линия 10 кВ; протяженность – 0,56 километра | обеспечение электричеством бытовых потребителей | 2045 | охранная зона устанавливается в соответствии с постановлением Правительства Российской Федерации от 24.02.2009 № 160 |
| XV. Благоустройство территории и система открытых общественных пространств | | | | | | | | | |
| 1. | ОП.2.1 | Парк культуры и отдыха | С | пос. Ленина | Зоны рекреационного назначения | площадь – 37,93 гектара | благоустройство территории поселения | 2045 | установление не требуется |

| 1 | 2 | 3 | 4 | 5 | 6 | 7 | 8 | 9 | 10 |
|--|---------|-------------------------------|---|-------------|---|-------------------------|--------------------------------------|------|--|
| 2. | ОП.3.1 | Пешеходная зона | С | пос. Ленина | Зоны рекреационного назначения | площадь – 53,56 гектара | благоустройство территории поселения | 2045 | установление не требуется |
| XVI. Объекты утилизации, обезвреживания, размещения отходов производства и потребления | | | | | | | | | |
| 1. | ОПП.3.1 | Биотермическая яма (закрытая) | Л | пос. Ленина | Зона озелененных территорий специального назначения | площадь – 0,37 гектара | ликвидация закрытых скотомогильников | 2030 | санитарно-защитная зона подлежит ликвидации после ликвидации объекта |

* С – строительство, Р – реконструкция, Л – ликвидация.

Примечания:

1. Основные характеристики, назначение, наименование, местоположение объектов местного значения могут быть уточнены проектными решениями, установление зон с особыми условиями использования территорий для указанных в таблице объектов не требуется.
2. Вместимость объектов может быть уточнена при подготовке документации по планировке территории исходя из расчетной численности населения.
3. Указана общая потребность в границах элемента планировочной структуры, количество объектов, их местоположение в границах элемента планировочной структуры определяется при подготовке документации по планировке территории.
4. Для сельских населенных пунктов точность планирования определяется границами функциональной зоны, в связи с чем отражение номера элемента планировочной структуры в данной таблице не требуется.
5. Местоположение планируемых линейных объектов местного значения определяется на стадии документации по планировке территории.

II. Параметры функциональных зон, а также сведения о планируемых для размещения в них объектах федерального значения, объектах регионального значения, объектах местного значения, за исключением линейных объектов

Параметры функциональных зон представлены в таблице 2.1, сведения о планируемых для размещения в границах функциональных зон объектах федерального значения, объектах регионального значения, объектах местного значения, за исключением линейных объектов, представлены в таблице 2.2.

Сведения о местоположении планируемых для размещения объектов федерального значения, объектов регионального значения, объектов местного значения представлены на карте функциональных зон в отношении территории муниципального образования и на карте функциональных зон в отношении территорий населенных пунктов, входящих в состав муниципального образования.

Номера планируемых для размещения объектов, указанные в таблице 2.2, соответствуют номерам данных объектов на картах генерального плана.

Параметры функциональных зон

| № п/п | Индекс зоны | Наименование функциональной зоны | Описание функциональной зоны | Параметры функциональной зоны | Площадь (гектаров) |
|-------|-------------|---|--|--|--------------------|
| 1 | 2 | 3 | 4 | 5 | 6 |
| 1. | 101 | Зона застройки индивидуальными жилыми домами | предполагает размещение: объектов индивидуальной жилой застройки; объектов обслуживания жилой застройки (коммунального, социального, бытового обслуживания, объектов здравоохранения (амбулаторно-поликлинической медицинской помощи), объектов образования (дошкольного, начального и среднего общего образования), объектов культуры, объектов религиозного использования, объектов амбулаторного ветеринарного обслуживания, объектов делового управления, объектов постоянной и временной торговли, объектов общественного питания, объектов спорта); объектов связи; гаражей для собственных нужд; объектов улично-дорожной сети; объектов благоустройства территории | 1. Предельная максимальная этажность – 3. 2. Коэффициент застройки – 0,2. 3. Коэффициент плотности застройки – 0,4 | 566,40 |
| 2. | 102 | Зона застройки малоэтажными жилыми домами (до 4 этажей, включая мансардный) | предполагает размещение: объектов блокированной и малоэтажной жилой застройки; объектов обслуживания жилой застройки (коммунального, социального, бытового обслуживания, объектов здравоохранения (амбулаторно-поликлинической медицинской помощи), объектов образования (дошкольного, начального и среднего общего образования), объектов культуры, объектов религиозного использования, объектов амбулаторного ветеринарного обслуживания, объектов делового управления, объектов постоянной и временной торговли, объектов общественного питания, объектов спорта); размещение гаражей для собственных нужд; объектов связи; объектов улично-дорожной сети; объектов благоустройства территории | 1. Предельная максимальная этажность – 4. 2. Коэффициент застройки – 0,4. 3. Коэффициент плотности застройки – 0,8 | 54,75 |
| 3. | 200 | Зона смешанной и общественно-деловой застройки | предполагает размещение: объектов общественного назначения (объектов обслуживания жилой застройки, объектов коммунального обслуживания и предоставления коммунальных услуг, объектов социального обслуживания, объектов бытового обслуживания, объектов | 1. Предельная максимальная этажность – 4. 2. Коэффициент застройки – 1. 3. Коэффициент плотности застройки – 3 | 573,13 |

| 1 | 2 | 3 | 4 | 5 | 6 |
|----|-----|--|---|---|-------|
| | | | <p>здравоохранения, объектов образования и просвещения, объектов культуры; объектов религиозного назначения; культовых объектов, объектов государственного и общественного управления, объектов представительской деятельности, объектов делового управления, объектов обеспечения научной деятельности, объектов предпринимательской деятельности, объектов торговли, объектов банковской и страховой деятельности, объектов гостиничного обслуживания, объектов общественного питания, объектов развлечения, объектов отдыха и рекреации, объектов спорта, объектов туристического обслуживания); объектов блокированной и малоэтажной жилой застройки; гаражей; объектов связи; объектов улично-дорожной сети; объектов благоустройства территории.</p> <p>Также предполагает размещение территорий сельскохозяйственного назначения (для сельскохозяйственного производства; семеноводства; для сельскохозяйственного использования, в соответствии с фактическим использованием включаемых участков)</p> | | |
| 4. | 301 | Многофункциональная общественно-деловая зона | <p>предполагает размещение: объектов общественного назначения (объектов обслуживания жилой застройки, объектов коммунального обслуживания и предоставления коммунальных услуг, объектов социального обслуживания, объектов бытового обслуживания, объектов здравоохранения, объектов образования и просвещения, объектов культуры; объектов религиозного назначения; культовых объектов, объектов государственного и общественного управления, объектов представительской деятельности, объектов делового управления, объектов обеспечения научной деятельности, объектов предпринимательской деятельности, объектов торговли, объектов банковской и страховой деятельности, объектов гостиничного обслуживания, объектов общественного питания, объектов развлечения, объектов отдыха и рекреации, объектов спорта, объектов туристического обслуживания); гаражей; объектов связи; объектов улично-дорожной сети; объектов благоустройства территории</p> | <p>1. Предельная максимальная этажность – 4. 2. Коэффициент застройки – 1,0. 3. Коэффициент плотности застройки – 3,0</p> | 46,30 |

| 1 | 2 | 3 | 4 | 5 | 6 |
|----|-----|--|--|--|--------|
| 5. | 302 | Зона специализированной общественной застройки | предполагает размещение: объектов коммунального обслуживания и предоставления коммунальных услуг, объектов социального обслуживания, объектов здравоохранения, объектов образования и просвещения, объектов культуры, объектов религиозного назначения, объектов отдыха и рекреации, объектов спорта, объектов туристического обслуживания; объектов связи; объектов улично-дорожной сети; объектов благоустройства территории | 1. Предельная максимальная этажность – 4. 2. Коэффициент застройки – 0,8. 3. Коэффициент плотности застройки – 2,4 | 32,51 |
| 6. | 401 | Производственная зона | предполагает размещение: объектов производственной деятельности; объектов коммунально-складского назначения; объектов коммунального обслуживания и предоставления коммунальных услуг; объектов торговли; отдельных объектов общественного назначения – не более 20 процентов территории квартала; объектов благоустройства территории; объектов улично-дорожной сети и автомобильного транспорта. | 1. Предельная максимальная этажность – не устанавливается. 2. Коэффициент застройки – не более 0,8. 3. Коэффициент плотности застройки – не более 2,4. | 39,08 |
| 7. | 402 | Коммунально-складская зона | предполагает размещение: объектов коммунально-складского назначения; объектов коммунального обслуживания и предоставления коммунальных услуг; объектов инженерной инфраструктуры; объектов транспортной инфраструктуры; объектов торговли; отдельных объектов общественного назначения – не более 20 процентов территории квартала; озелененных территорий общего пользования и иных озелененных территорий; объектов улично-дорожной сети | 1. Предельная максимальная этажность – 4. 2. Коэффициент застройки – 0,6. 3. Коэффициент плотности застройки – 1,8 | 65,52 |
| 8. | 404 | Зона инженерной инфраструктуры | предполагает размещение: объектов коммунального обслуживания и предоставления коммунальных услуг; объектов благоустройства территории; объектов улично-дорожной сети и автомобильного транспорта | не устанавливаются | 38,42 |
| 9. | 405 | Зона транспортной инфраструктуры | предполагает размещение: объектов благоустройства территории; объектов улично-дорожной сети и автомобильного транспорта; объектов коммунального обслуживания и предоставления | 1. Предельная максимальная этажность – 3. 2. Коэффициент застройки – не устанавливается. | 306,37 |

| 1 | 2 | 3 | 4 | 5 | 6 |
|-----|-----|--|---|---|---------|
| | | | коммунальных услуг; объектов дорожного сервиса | 3. Коэффициент плотности застройки – не устанавливается | |
| 10. | 502 | Зона садоводства, огородничества | предполагает размещение объектов для ведения садоводства и огородничества, а также коммунальных объектов, необходимых для обеспечения деятельности садоводств и огородничеств | 1. Предельная максимальная этажность – 3. 2. Коэффициент застройки – 0,2. 3. Коэффициент плотности застройки – 0,6 | 861,52 |
| 11. | 503 | Производственная зона сельскохозяйственных предприятий | предполагает размещение объектов сельскохозяйственного назначения (размещение зданий и сооружений, используемых для хранения и переработки сельскохозяйственной продукции, объектов научного обеспечения сельскохозяйственной деятельности) | 1. Предельная максимальная этажность – не устанавливаются. 2. Коэффициент застройки – 0,8. 3. Коэффициент плотности застройки – 2,4 | 4,04 |
| 12. | 504 | Иные зоны сельскохозяйственного назначения | предполагает использование для: добычи полезных ископаемых открытым (карьеры, отвалы) и закрытым (шахты, скважины) способами; размещения объектов капитального строительства, в том числе подземных, в целях добычи полезных ископаемых; ведения сельского хозяйства, в том числе осуществления хозяйственной деятельности, связанной с выращиванием сельскохозяйственных культур и производством продукции животноводства | не устанавливаются | 4423,97 |
| 13. | 600 | Зоны рекреационного назначения | включает в себя использование лесов, заготовку лесных ресурсов, размещение объектов благоустройства, объектов отдыха и туризма, объектов спорта | не устанавливаются | 1040,73 |
| 14. | 700 | Зоны специального назначения | предполагает размещение объектов обеспечения внутреннего правопорядка (противопожарных подразделений) | 1. Предельная максимальная этажность – 5. 2. Коэффициент застройки – 0,8. 3. Коэффициент плотности застройки – 2,4 | 0,67 |
| 15. | 701 | Зона кладбищ | предполагает размещение: объектов ритуальной деятельности (кладбищ, крематориев и мест захоронения); соответствующих культовых сооружений; объектов по производству продукции ритуально-обрядового назначения | не устанавливаются | 32,96 |
| 16. | 703 | Зона озелененных территорий специального назначения | предполагает использование территорий, выполняющих функцию снижения негативного воздействия от различных источников загрязнений окружающей среды | не устанавливаются | 99,51 |

Таблица 2.2

Сведения о планируемых для размещения в границах функциональных зон объектах федерального значения, объектах регионального значения, объектах местного значения, за исключением линейных объектов

| № п/п | № на карте | Наименование планируемого для размещения объекта | Статус*) | Значение объекта |
|--|------------|--|----------|----------------------------|
| 1 | 2 | 3 | 4 | 5 |
| Зона застройки индивидуальными жилыми домами | | | | |
| 1. | КИ.2.7 | клуб | С | местное значение поселения |
| 2. | КИ.1.7 | библиотека | С | местное значение поселения |
| 3. | ДТГ.14.1 | пункт редуцирования газа | С | местное значение поселения |
| 4. | ДТГ.14.3 | пункт редуцирования газа | С | местное значение поселения |
| 5. | ДТГ.14.4 | пункт редуцирования газа | С | местное значение поселения |
| 6. | ЭП.17.1 | трансформаторная подстанция | С | местное значение поселения |
| 7. | ЭП.17.3 | трансформаторная подстанция | С | местное значение поселения |
| 8. | ЭП.17.4 | трансформаторная подстанция | С | местное значение поселения |
| 9. | ЭП.17.5 | трансформаторная подстанция | С | местное значение поселения |
| 10. | ЭП.17.6 | трансформаторная подстанция | С | местное значение поселения |
| 11. | ЭП.17.7 | трансформаторная подстанция | С | местное значение поселения |
| 12. | ЭП.17.8 | трансформаторная подстанция | С | местное значение поселения |
| 13. | ЭП.17.9 | трансформаторная подстанция | С | местное значение поселения |
| 14. | ЭП.17.10 | трансформаторная подстанция | С | местное значение поселения |
| 15. | ЭП.17.11 | трансформаторная подстанция | С | местное значение поселения |
| 16. | ЭП.17.12 | трансформаторная подстанция | С | местное значение поселения |
| 17. | ЭП.17.13 | трансформаторная подстанция | С | местное значение поселения |
| 18. | ЭП.17.19 | трансформаторная подстанция | С | местное значение поселения |
| 19. | ЭП.17.20 | трансформаторная подстанция | С | местное значение поселения |
| 20. | ЭП.17.21 | трансформаторная подстанция | С | местное значение поселения |
| 21. | ЭП.17.22 | трансформаторная подстанция | С | местное значение поселения |
| 22. | ЭП.17.23 | трансформаторная подстанция | С | местное значение поселения |
| 23. | ЭП.17.24 | трансформаторная подстанция | С | местное значение поселения |
| 24. | ЭП.17.25 | трансформаторная подстанция | С | местное значение поселения |
| 25. | ЭП.17.26 | трансформаторная подстанция | С | местное значение поселения |
| 26. | ЭП.17.27 | трансформаторная подстанция | С | местное значение поселения |
| 27. | ЭП.17.28 | трансформаторная подстанция | С | местное значение поселения |
| 28. | ЭП.17.29 | трансформаторная подстанция | С | местное значение поселения |
| 29. | ЭП.17.30 | трансформаторная подстанция | С | местное значение поселения |
| 30. | ЭП.17.33 | трансформаторная подстанция | С | местное значение поселения |

| 1 | 2 | 3 | 4 | 5 |
|---|----------|---|---|----------------------------|
| 31. | ЭП.17.34 | трансформаторная подстанция | С | местное значение поселения |
| 32. | ЭП.17.35 | трансформаторная подстанция | С | местное значение поселения |
| 33. | ЭП.17.46 | трансформаторная подстанция | С | местное значение поселения |
| 34. | ЭП.17.47 | трансформаторная подстанция | С | местное значение поселения |
| 35. | ЭП.17.48 | трансформаторная подстанция | С | местное значение поселения |
| Зона застройки малоэтажными жилыми домами (до 4 этажей, включая мансардный) | | | | |
| 1. | ФК.2.5 | спортивная площадка | С | местное значение поселения |
| 2. | ФК.2.6 | спортивная площадка | С | местное значение поселения |
| 3. | ФК.2.7 | спортивная площадка | С | местное значение поселения |
| 4. | ФК.2.8 | спортивная площадка | С | местное значение поселения |
| 5. | ФК.2.9 | спортивная площадка | С | местное значение поселения |
| 6. | ДТГ.14.2 | пункт редуцирования газа | С | местное значение поселения |
| 7. | ЭП.17.2 | трансформаторная подстанция | С | местное значение поселения |
| 8. | ЭП.17.14 | трансформаторная подстанция | С | местное значение поселения |
| 9. | ЭП.17.15 | трансформаторная подстанция | С | местное значение поселения |
| 10. | ЭП.17.16 | трансформаторная подстанция | С | местное значение поселения |
| 11. | ЭП.17.17 | трансформаторная подстанция | С | местное значение поселения |
| 12. | ЭП.17.18 | трансформаторная подстанция | С | местное значение поселения |
| 13. | ЭП.17.31 | трансформаторная подстанция | С | местное значение поселения |
| 14. | ЭП.17.32 | трансформаторная подстанция | С | местное значение поселения |
| 15. | ЭП.18.1 | распределительный пункт | С | местное значение поселения |
| Зона смешанной и общественно-деловой застройки | | | | |
| 1. | ФК.2.11 | спортивная площадка | С | местное значение поселения |
| 2. | ФК.2.13 | спортивная площадка | С | местное значение поселения |
| 3. | ФК.2.15 | спортивная площадка | С | местное значение поселения |
| 4. | ФК.2.17 | спортивная площадка | С | местное значение поселения |
| 5. | ФК.2.19 | спортивная площадка | С | местное значение поселения |
| 6. | ФК.2.20 | спортивная площадка | С | местное значение поселения |
| 7. | ФК.2.21 | спортивная площадка | С | местное значение поселения |
| 8. | ФК.2.25 | спортивный зал общего пользования | С | местное значение поселения |
| 9. | ФК.2.28 | бассейн (открытый и закрытый общего пользования) | С | местное значение поселения |
| 10. | КИ.2.4 | клуб | С | местное значение поселения |
| 11. | КИ.2.6 | клуб | С | местное значение поселения |
| 12. | КИ.1.5 | библиотека | С | местное значение поселения |
| 13. | КИ.1.10 | библиотека | С | местное значение поселения |
| 14. | ЧС.1.3 | аварийно-спасательные службы и (или) аварийно-спасательные формирования | С | местное значение поселения |
| 15. | ДТГ.14.6 | пункт редуцирования газа | С | местное значение поселения |
| 16. | ЭП.17.36 | трансформаторная подстанция | С | местное значение поселения |
| 17. | ЭП.17.37 | трансформаторная подстанция | С | местное значение поселения |

| 1 | 2 | 3 | 4 | 5 |
|--|----------|---|---|--|
| 18. | ЭП.17.38 | трансформаторная подстанция | С | местное значение поселения |
| 19. | ЭП.17.39 | трансформаторная подстанция | С | местное значение поселения |
| 20. | ЭП.17.40 | трансформаторная подстанция | С | местное значение поселения |
| 21. | ЭП.17.41 | трансформаторная подстанция | С | местное значение поселения |
| 22. | ЭП.17.42 | трансформаторная подстанция | С | местное значение поселения |
| 23. | ЭП.17.43 | трансформаторная подстанция | С | местное значение поселения |
| 24. | ЭП.17.44 | трансформаторная подстанция | С | местное значение поселения |
| 25. | ЭП.17.45 | трансформаторная подстанция | С | местное значение поселения |
| 26. | ЭП.17.49 | трансформаторная подстанция | С | местное значение поселения |
| 27. | ЭП.17.50 | трансформаторная подстанция | С | местное значение поселения |
| 28. | ЭП.17.51 | трансформаторная подстанция | С | местное значение поселения |
| 29. | ЭП.17.52 | трансформаторная подстанция | С | местное значение поселения |
| 30. | ЭП.17.53 | трансформаторная подстанция | С | местное значение поселения |
| 31. | ЭП.17.54 | трансформаторная подстанция | С | местное значение поселения |
| 32. | ЭП.17.55 | трансформаторная подстанция | С | местное значение поселения |
| 33. | ЭП.17.56 | трансформаторная подстанция | С | местное значение поселения |
| 34. | ОН.1.9 | дошкольная образовательная организация | С | местное значение муниципального района |
| 35. | ОН.1.10 | дошкольная образовательная организация | С | местное значение муниципального района |
| 36. | ОН.1.11 | дошкольная образовательная организация | С | местное значение муниципального района |
| 37. | ОН.1.12 | дошкольная образовательная организация | С | местное значение муниципального района |
| 38. | ОН.2.8 | общеобразовательная организация | С | местное значение муниципального района |
| 39. | ОН.2.9 | общеобразовательная организация | С | местное значение муниципального района |
| 40. | ОН.3.1 | организация дополнительного образования | С | местное значение муниципального района |
| 41. | ОВ.3.4 | канализационная насосная станция (КНС) | С | местное значение поселения |
| Многофункциональная общественно-деловая зона | | | | |
| 1. | КИ.2.5 | клуб | С | местное значение поселения |
| 2. | КИ.2.8 | клуб | С | местное значение поселения |
| 3. | КИ.2.10 | клуб | С | местное значение поселения |
| 4. | КИ.1.4 | библиотека | С | местное значение поселения |
| 5. | КИ.1.6 | библиотека | С | местное значение поселения |
| 6. | КИ.2.3 | клуб | С | местное значение поселения |
| 7. | КИ.1.2 | библиотека | С | местное значение поселения |
| 8. | ФК.2.4 | спортивная площадка | С | местное значение поселения |
| Зона специализированной общественной застройки | | | | |
| 1. | ФК.2.18 | спортивная площадка | С | местное значение поселения |
| 2. | ФК.2.23 | спортивная площадка | С | местное значение поселения |
| 3. | ФК.2.24 | спортивный зал общего пользования. Спортивно-тренажерный зал повседневного обслуживания | С | местное значение поселения |
| 4. | ФК.2.26 | спортивно-тренажерный зал повседневного обслуживания | С | местное значение поселения |

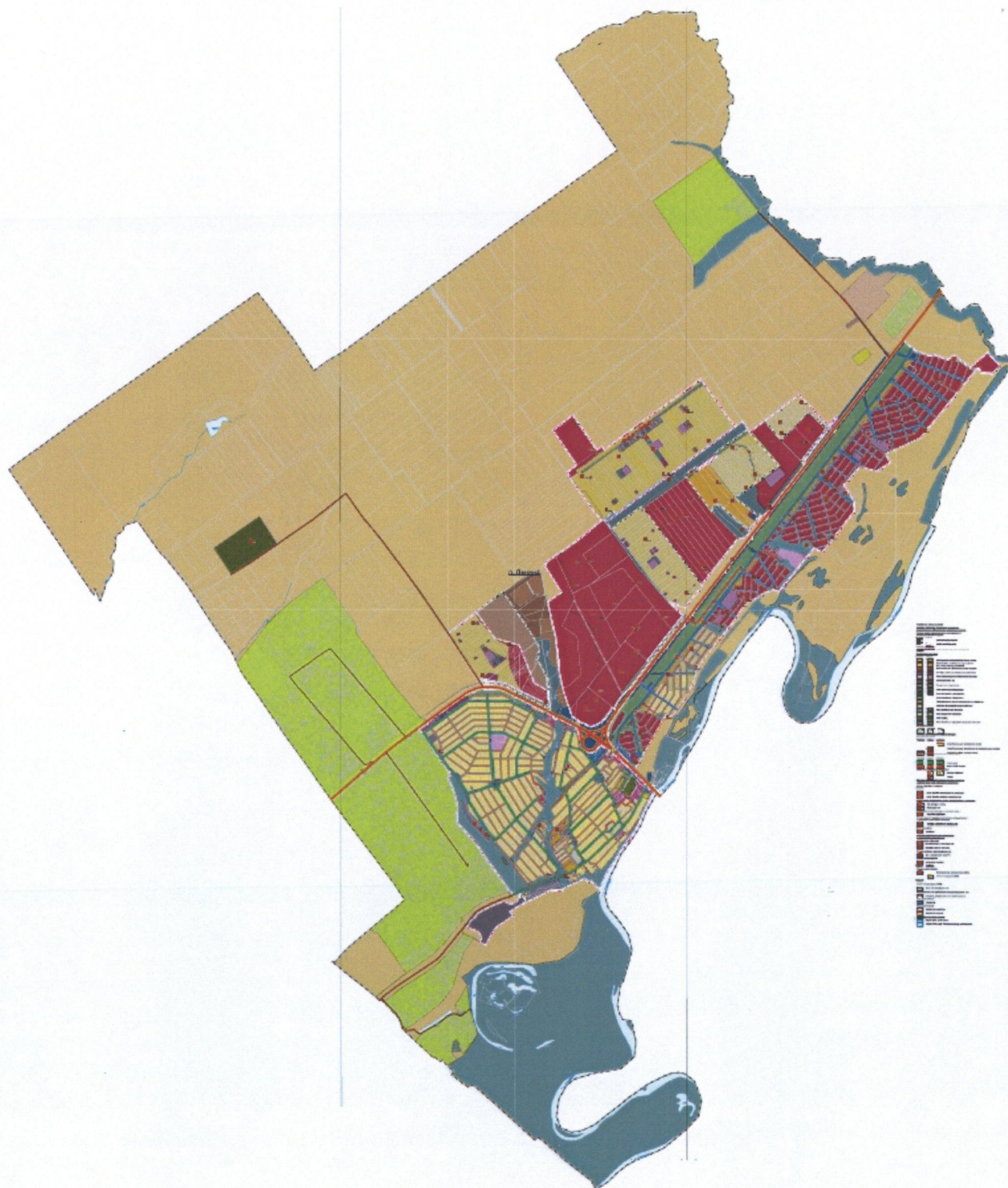
| 1 | 2 | 3 | 4 | 5 |
|----------------------------------|---------|---|---|--|
| 5. | ФК.2.27 | бассейн (открытый и закрытый общего пользования) | С | местное значение поселения |
| 6. | КИ.2.9 | клуб | С | местное значение поселения |
| 7. | КИ.2.2 | клуб | С | местное значение поселения |
| 8. | КИ.1.8 | библиотека | С | местное значение поселения |
| 9. | КИ.1.9 | библиотека | С | местное значение поселения |
| 10. | КИ.1.3 | библиотека | С | местное значение поселения |
| 11. | ОН.1.4 | дошкольная образовательная организация | С | местное значение муниципального района |
| 12. | ОН.1.5 | дошкольная образовательная организация | С | местное значение муниципального района |
| 13. | ОН.1.6 | дошкольная образовательная организация | С | местное значение муниципального района |
| 14. | ОН.1.7 | дошкольная образовательная организация | С | местное значение муниципального района |
| 15. | ОН.1.8 | дошкольная образовательная организация | С | местное значение муниципального района |
| 16. | ОН.2.3 | общеобразовательная организация | С | местное значение муниципального района |
| 17. | ОН.2.4 | общеобразовательная организация | С | местное значение муниципального района |
| 18. | ОН.2.5 | общеобразовательная организация | С | местное значение муниципального района |
| 19. | ОН.2.6 | общеобразовательная организация | С | местное значение муниципального района |
| 20. | ОН.2.7 | общеобразовательная организация | С | местное значение муниципального района |
| Зона инженерной инфраструктуры | | | | |
| 1. | В.6.1 | артезианская скважина (№ 1 водозабора ЖК «Заречье») | С | местное значение поселения |
| 2. | В.6.2 | артезианская скважина (№ 5 водозабора ЖК «Заречье») | С | местное значение поселения |
| 3. | В.6.3 | артезианская скважина (№ 6 водозабора ЖК «Заречье») | С | местное значение поселения |
| 4. | В.6.4 | артезианская скважина (водозабор ЖК «Раздолье») | С | местное значение поселения |
| 5. | В.6.5 | артезианская скважина (водозабор ЖК «Раздолье») | С | местное значение поселения |
| 6. | В.6.6 | артезианская скважина (водозабор ЖК «Раздолье») | С | местное значение поселения |
| 7. | В.6.7 | артезианская скважина (водозабор ЖК «Раздолье») | С | местное значение поселения |
| 8. | В.6.8 | артезианская скважина (водозабор ЖК «Раздолье») | С | местное значение поселения |
| 9. | В.6.9 | артезианская скважина (водозабор ЖК «Раздолье») | С | местное значение поселения |
| 10. | В.6.10 | артезианская скважина (водозабор ЖК «Раздолье») | С | местное значение поселения |
| 11. | В.6.11 | артезианская скважина (водозабор ЖК «Пушкино») | С | местное значение поселения |
| 12. | В.6.12 | артезианская скважина (водозабор ЖК «Пушкино») | С | местное значение поселения |
| 13. | ОВ.1.1 | очистные сооружения (КОС) | Р | местное значение поселения |
| 14. | ОВ.3.2 | канализационная насосная станция (КНС) | С | местное значение поселения |
| 15. | ОВ.3.5 | канализационная насосная станция (КНС) | С | местное значение поселения |
| 16. | ОВ.3.7 | канализационная насосная станция (КНС) | С | местное значение поселения |
| 17. | ОВ.3.8 | канализационная насосная станция (КНС) | С | местное значение поселения |
| Зона транспортной инфраструктуры | | | | |
| 1. | ИДС.1.1 | путепровод | С | местное значение поселения |
| 2. | ИДС.1.2 | путепровод | С | местное значение поселения |
| 3. | ИДС.1.3 | путепровод | С | местное значение поселения |
| 4. | ИДС.1.4 | путепровод | С | местное значение поселения |

| 1 | 2 | 3 | 4 | 5 |
|---|----------|---|---|----------------------------|
| 5. | ИДС.1.5 | путепровод | Р | местное значение поселения |
| 6. | ИДС.1.6 | путепровод | С | местное значение поселения |
| 7. | ДТГ.14.5 | пункт редуцирования газа | С | местное значение поселения |
| Зоны рекреационного назначения | | | | |
| 1. | ФК.2.3 | спортивная площадка | С | местное значение поселения |
| 2. | ФК.2.10 | спортивная площадка | С | местное значение поселения |
| 3. | ФК.2.12 | спортивная площадка | С | местное значение поселения |
| 4. | ФК.2.14 | спортивная площадка | С | местное значение поселения |
| 5. | ФК.2.16 | спортивная площадка | С | местное значение поселения |
| 6. | ФК.2.22 | спортивная площадка | С | местное значение поселения |
| 7. | ОВ.3.1 | канализационная насосная станция (КНС) | С | местное значение поселения |
| 8. | В.6.13 | артезианская скважина (водозабор ЖК «Пушкино») | С | местное значение поселения |
| 9. | ОВ.3.3 | канализационная насосная станция (КНС) | С | местное значение поселения |
| 10. | ОВ.3.6 | канализационная насосная станция (КНС) | С | местное значение поселения |
| Зона кладбищ | | | | |
| 1. | МП.1.2 | кладбище | С | местное значение поселения |
| Зоны специального назначения | | | | |
| 1. | ЧС.1.1 | аварийно-спасательные службы и (или) аварийно-спасательные формирования | С | местное значение поселения |
| 2. | ЧС.1.2 | аварийно-спасательные службы и (или) аварийно-спасательные формирования | С | местное значение поселения |
| Зона озелененных территорий специального назначения | | | | |
| 1. | ОПП.3.1 | биотермическая яма (закрытая) | Л | местное значение поселения |

*) С – строительство, Р – реконструкция, Л – ликвидация

Приложение № 2
к постановлению Правительства
Оренбургской области
от 27.05.2025 № 472-рн

Карта планируемого размещения объектов местного значения в отношении территории муниципального образования сельское поселение Ленинский сельсовет Оренбургского муниципального района Оренбургской области



УСЛОВНЫЕ ОБОЗНАЧЕНИЯ

Границы субъектов Российской Федерации, муниципальных образований, населенных пунктов

Границы единиц административно-территориального деления Российской Федерации

существующие планируемые



Граница сельского поселения



Граница населенного пункта

Населенные пункты

п. Ленина

Административный центр сельского поселения

Функциональные зоны

существующие планируемые



Зона застройки индивидуальными жилыми домами



Зона застройки малоэтажными жилыми домами (до 4 этажей, включая мансардный)



Зона смешанной и общественно-деловой застройки



Многофункциональная общественно-деловая зона



Зона специализированной общественной застройки



Производственная зона



Коммунально-складская зона



Зона инженерной инфраструктуры



Зона транспортной инфраструктуры



Зона садоводства, огородничества



Производственная зона сельскохозяйственных предприятий



Иные зоны сельскохозяйственного назначения



Зоны рекреационного назначения



Зоны специального назначения



Зона кладбищ



Зона озелененных территорий специального назначения

Значение объекта

Федеральное

Региональное

Местное



Объекты транспортной инфраструктуры

Автомобильные дороги

существующий и строящийся планируемый к размещению планируемый к реконструкции



Автомобильные дороги федерального значения



Автомобильные дороги регионального или межмуниципального значения



Автомобильные дороги местного значения

Улично-дорожная сеть сельского населенного пункта

существующий и строящийся планируемый к размещению планируемый к реконструкции



Главная улица



Улица в жилой застройке

Искусственные дорожные сооружения



Мостовое сооружение



Тоннель

Объекты социальной инфраструктуры, отдыха и туризма, санаторно-курортного назначения

Объекты культуры и искусства

планируемый к
размещению



Объект культурно-просветительного назначения



Объект культурно-досугового (клубного) типа

Общественные пространства, объекты благоустройства и озеленения



Парк культуры и отдыха



Пешеходная зона

Объекты физической культуры и массового спорта



Спортивное сооружение

Объекты единой государственной системы предупреждения и ликвидации чрезвычайных ситуаций



Аварийно-спасательные службы и (или)
аварийно-спасательные формирования

Места погребения



Кладбище

Объекты трубопроводного транспорта и инженерной инфраструктуры

Электрические подстанции



Трансформаторная подстанция (ТП)



Распределительный пункт (РП)

Объекты добычи и транспортировки газа



Пункт редуцирования газа (ПРГ)

Объекты водоснабжения



Артезианская скважина

планируемый к
размещению

планируемый к
реконструкции

Объекты водоотведения



Канализационная насосная станция (КНС)



Очистные сооружения (КОС)

планируемый к
размещению

Линии электропередачи (ЛЭП)



Линии электропередачи 10 кВ

Распределительные трубопроводы для транспортировки газа



Газопровод распределительный высокого давления

Сети водоснабжения



Водопровод

Сети водоотведения



Канализация самотечная



Канализация напорная

Поверхностные водные объекты



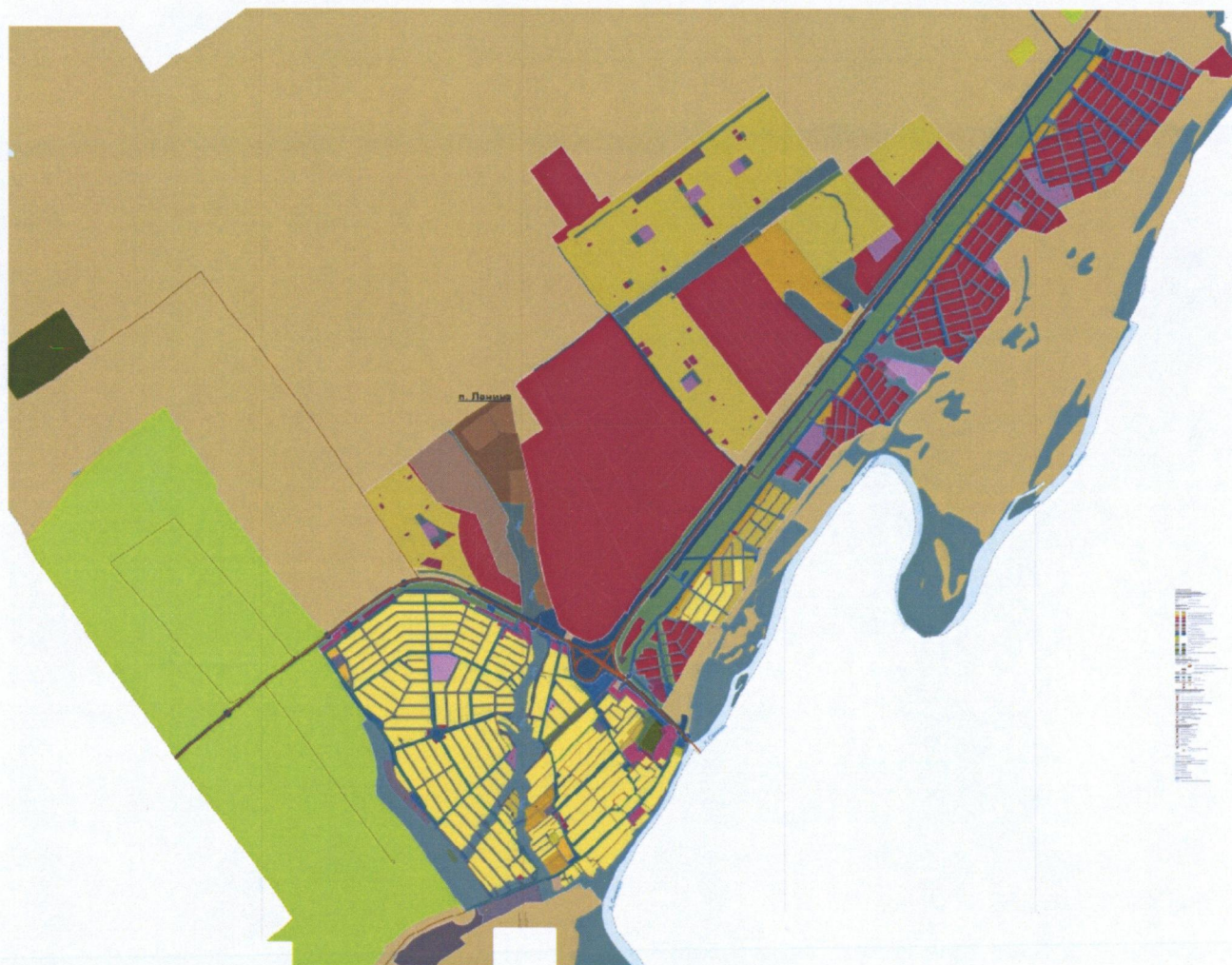
Водоток (река, ручей, канал)



Водоем (озеро, пруд, обводненный карьер, водохранилище)

Приложение № 3
к постановлению Правительства
Оренбургской области
от 24.05.2025 № 472-рн

Карта планируемого размещения объектов местного значения в отношении
территорий населенных пунктов, входящих в состав муниципального
образования сельское поселение Ленинский сельсовет Оренбургского
муниципального района Оренбургской области



УСЛОВНЫЕ ОБОЗНАЧЕНИЯ**Границы субъектов Российской Федерации, муниципальных образований, населенных пунктов****Границы единиц административно-территориального деления Российской Федерации**

существующие планируемые



Граница сельского поселения



Граница населенного пункта

Населенные пункты**п. Ленина**

Административный центр сельского поселения

Функциональные зоны

существующие планируемые



Зона застройки индивидуальными жилыми домами

Зона застройки малоэтажными жилыми домами
(до 4 этажей, включая мансардный)

Зона смешанной и общественно-деловой застройки



Многофункциональная общественно-деловая зона



Зона специализированной общественной застройки



Производственная зона



Коммунально-складская зона



Зона инженерной инфраструктуры



Зона транспортной инфраструктуры



Зона садоводства, огородничества



Производственная зона сельскохозяйственных предприятий



Иные зоны сельскохозяйственного назначения



Зоны рекреационного назначения



Зоны специального назначения



Зона кладбищ



Зона озелененных территорий специального назначения

Значение объекта

Федеральное

Региональное

Местное

**Объекты транспортной инфраструктуры****Автомобильные дороги**существующий
и строящийсяпланируемый к
размещениюпланируемый к
реконструкции

Автомобильные дороги федерального значения



Автомобильные дороги регионального или межмуниципального значения



Автомобильные дороги местного значения

Улично-дорожная сеть сельского населенного пунктасуществующий
и строящийсяпланируемый к
размещениюпланируемый к
реконструкции

Главная улица



Улица в жилой застройке

Искусственные дорожные сооружения

Мостовое сооружение



Тоннель

Объекты социальной инфраструктуры, отдыха и туризма, санаторно-курортного назначения

Объекты культуры и искусства

планируемый к
размещению



Объект культурно-просветительного назначения



Объект культурно-досугового (клубного) типа

Общественные пространства, объекты благоустройства и озеленения



Парк культуры и отдыха



Пешеходная зона

Объекты физической культуры и массового спорта



Спортивное сооружение

Объекты единой государственной системы предупреждения и ликвидации чрезвычайных ситуаций



Аварийно-спасательные службы и (или)
аварийно-спасательные формирования

Места погребения



Кладбище

Объекты трубопроводного транспорта и инженерной инфраструктуры

Электрические подстанции



Трансформаторная подстанция (ТП)



Распределительный пункт (РП)

Объекты добычи и транспортировки газа



Пункт редуцирования газа (ПРГ)

Объекты водоснабжения



Артезианская скважина

планируемый к
размещению

планируемый к
реконструкции

Объекты водоотведения



Канализационная насосная станция (КНС)



Очистные сооружения (КОС)

планируемый к
размещению

Линии электропередачи (ЛЭП)



Линии электропередачи 10 кВ

Распределительные трубопроводы для транспортировки газа



Газопровод распределительный высокого давления

Сети водоснабжения



Водопровод

Сети водоотведения



Канализация самотечная



Канализация напорная

Поверхностные водные объекты



Водоток (река, ручей, канал)



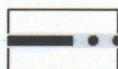
Водоем (озеро, пруд, обводненный карьер, водохранилище)

УСЛОВНЫЕ ОБОЗНАЧЕНИЯ

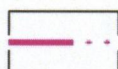
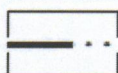
Границы субъектов Российской Федерации, муниципальных образований, населенных пунктов

Границы единиц административно-территориального
деления Российской Федерации

существующие планируемые



Граница сельского поселения



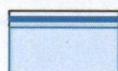
Граница населенного пункта

Населенные пункты

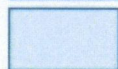
п. Ленина

Административный центр сельского поселения

Поверхностные водные объекты



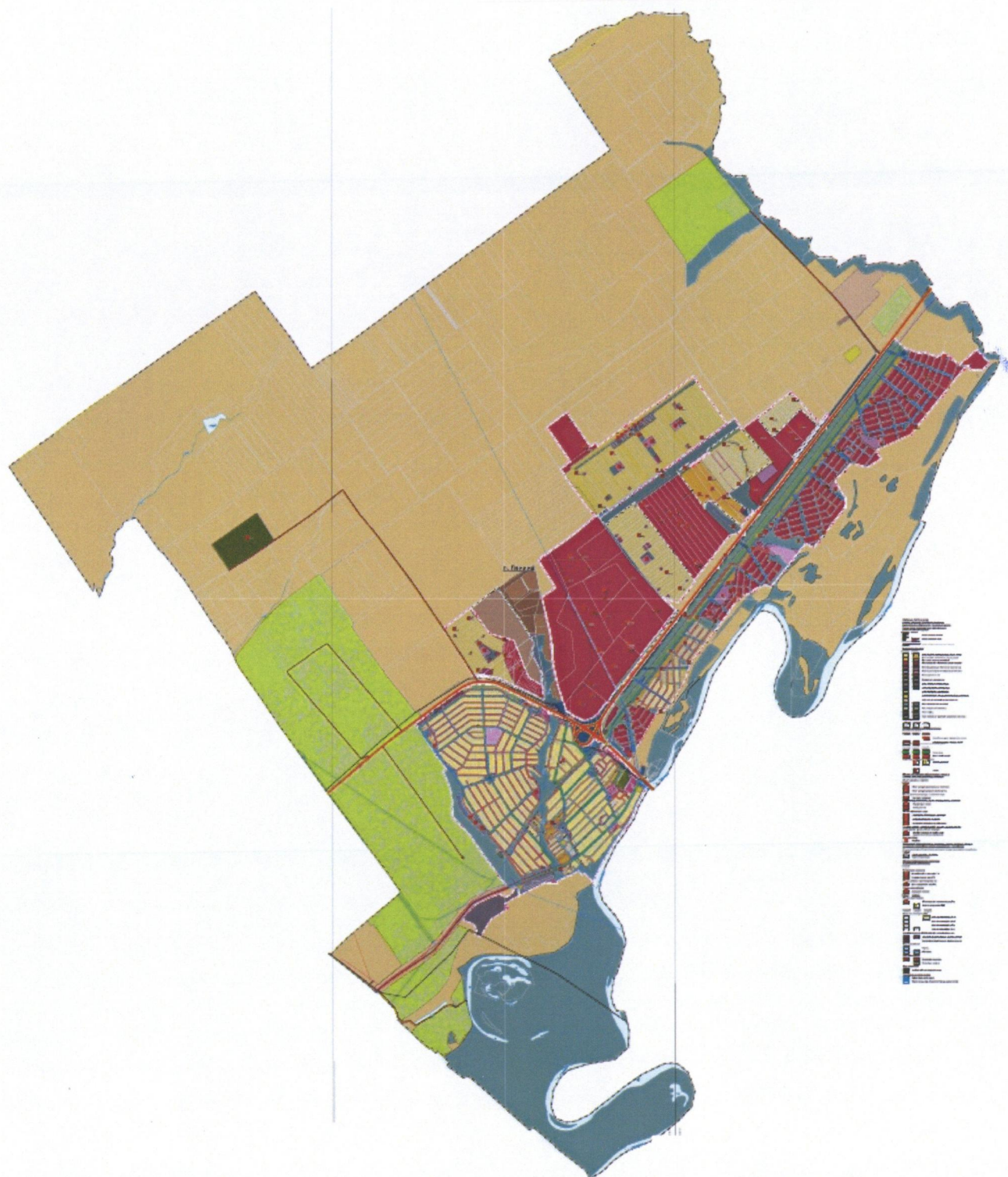
Водоток (река, ручей, канал)



Водоем (озеро, пруд, обводненный карьер, водохранилище)

Приложение № 5
к постановлению Правительства
Оренбургской области
от 24.05.2025 № 472-нн

Карта функциональных зон в отношении территории муниципального образования сельское поселение Ленинский сельсовет Оренбургского муниципального района Оренбургской области



УСЛОВНЫЕ ОБОЗНАЧЕНИЯ**Границы субъектов Российской Федерации, муниципальных образований, населенных пунктов****Границы единиц административно-территориального деления Российской Федерации**

существующие планируемые



Граница сельского поселения



Граница населенного пункта

Населенные пункты**п. Ленина**

Административный центр сельского поселения

Функциональные зоны

существующие планируемые



Зона застройки индивидуальными жилыми домами

Зона застройки малоэтажными жилыми домами
(до 4 этажей, включая мансардный)

Зона смешанной и общественно-деловой застройки



Многофункциональная общественно-деловая зона



Зона специализированной общественной застройки



Производственная зона



Коммунально-складская зона



Зона инженерной инфраструктуры



Зона транспортной инфраструктуры



Зона садоводства, огородничества



Производственная зона сельскохозяйственных предприятий



Иные зоны сельскохозяйственного назначения



Зоны рекреационного назначения



Зоны специального назначения



Зона кладбищ



Зона озелененных территорий специального назначения

Значение объекта

Федеральное

Региональное

Местное

**Объекты транспортной инфраструктуры****Автомобильные дороги**существующий
и строящийсяпланируемый к
размещениюпланируемый к
реконструкции

Автомобильные дороги федерального значения



Автомобильные дороги местного значения

Улично-дорожная сеть сельского населенного пунктасуществующий
и строящийсяпланируемый к
размещениюпланируемый к
реконструкции

Главная улица



Улица в жилой застройке

Искусственные дорожные сооружения

Мостовое сооружение



Тоннель

Объекты социальной инфраструктуры, отдыха и туризма, санаторно-курортного назначения

Объекты культуры и искусства

планируемый к
размещению



Объект культурно-просветительного назначения



Объект культурно-досугового (клубного) типа

Объекты физической культуры и массового спорта



Спортивное сооружение

Общественные пространства, объекты благоустройства и озеленения



Парк культуры и отдыха



Пешеходная зона

Объекты образования и науки



Дошкольная образовательная организация



Общеобразовательная организация



Организация дополнительного образования

Объекты единой государственной системы предупреждения и ликвидации чрезвычайных ситуаций



Аварийно-спасательные службы и (или) аварийно-спасательные формирования

Места погребения



Кладбище

Предприятия промышленности, сельского и лесного хозяйства, объекты утилизации и переработки отходов производства и потребления

Объекты утилизации, обезвреживания, размещения отходов производства и потребления

планируемый к
ликвидации



Объект утилизации, уничтожения биологических отходов

Объекты трубопроводного транспорта и инженерной инфраструктуры

планируемый к
размещению

Электрические подстанции



Трансформаторная подстанция (ТП)



Распределительный пункт (РП)

Объекты добычи и транспортировки газа



Пункт редуцирования газа (ПРГ)

Объекты водоснабжения



Артезианская скважина

планируемый к
размещению

планируемый к
реконструкции

Объекты водоотведения



Канализационная насосная станция (КНС)



Очистные сооружения (КОС)

существующий
и строящийся

планируемый к
размещению

планируемый к
реконструкции

Линии электропередачи (ЛЭП)



Линии электропередачи 220 кВ



Линии электропередачи 110 кВ



Линии электропередачи 35 кВ



Линии электропередачи 10 кВ

Распределительные трубопроводы для транспортировки газа



Газопровод распределительный высокого давления



Газопровод распределительный среднего давления

Сети водоснабжения



Водовод



Водопровод

Сети водоотведения



Канализация самотечная



Канализация напорная

Сети электросвязи



Линейно-кабельное сооружение связи

Поверхностные водные объекты



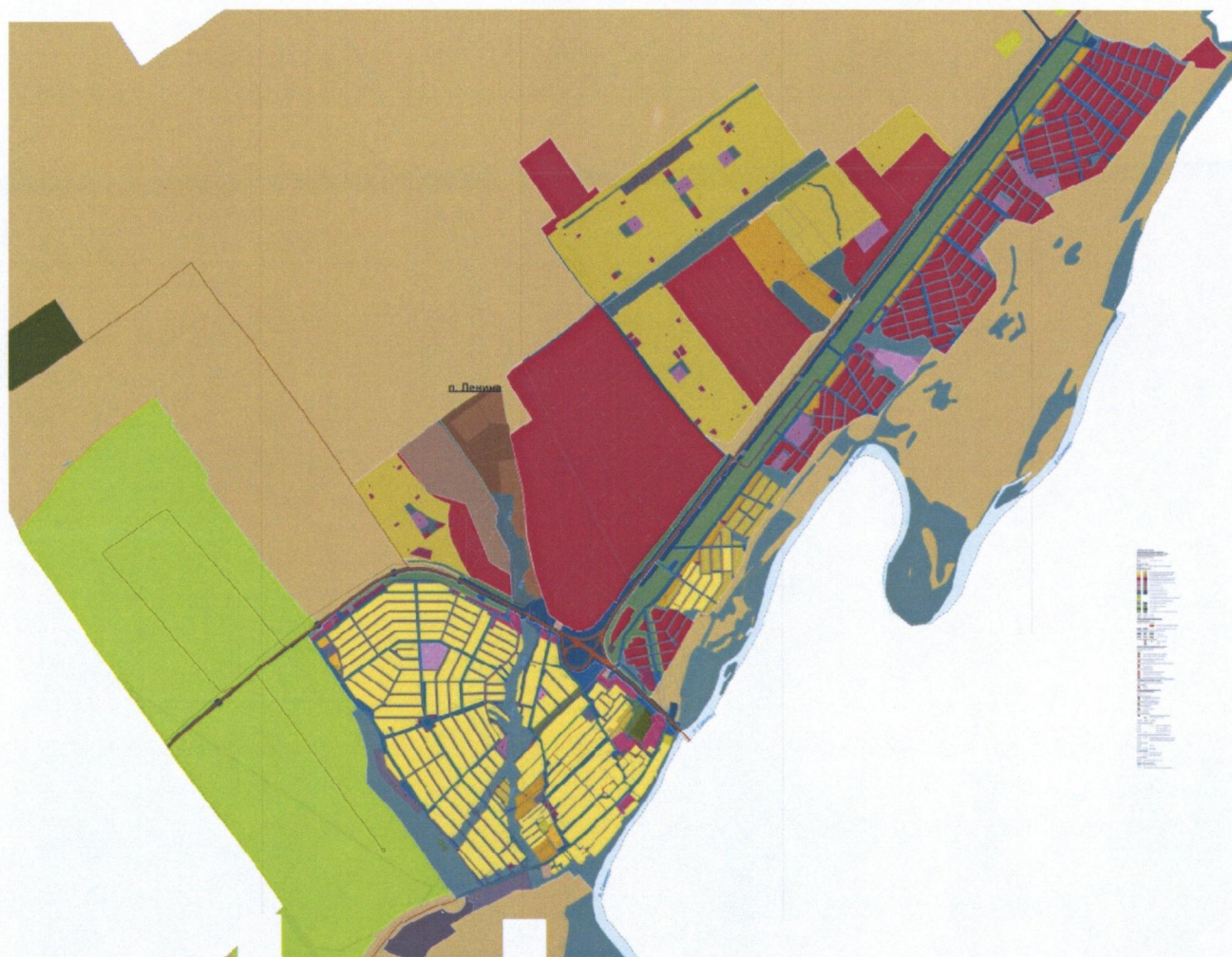
Водоток (река, ручей, канал)



Водоем (озеро, пруд, обводненный карьер, водохранилище)

Приложение № 6
к постановлению Правительства
Оренбургской области
от 27.05.2025 № 472-нн

Карта функциональных зон в отношении территорий населенных пунктов,
входящих в состав муниципального образования сельское поселение
Ленинский сельсовет Оренбургского муниципального района
Оренбургской области



УСЛОВНЫЕ ОБОЗНАЧЕНИЯ

Границы субъектов Российской Федерации, муниципальных образований, населенных пунктов

Границы единиц административно-территориального деления Российской Федерации

существующие планируемые



Граница сельского поселения



Граница населенного пункта

Населенные пункты

п. Ленина

Административный центр сельского поселения

Функциональные зоны

существующие планируемые



Зона застройки индивидуальными жилыми домами



Зона застройки малоэтажными жилыми домами (до 4 этажей, включая мансардный)



Зона смешанной и общественно-деловой застройки



Многофункциональная общественно-деловая зона



Зона специализированной общественной застройки



Производственная зона



Коммунально-складская зона



Зона инженерной инфраструктуры



Зона транспортной инфраструктуры



Зона садоводства, огородничества



Производственная зона сельскохозяйственных предприятий



Иные зоны сельскохозяйственного назначения



Зоны рекреационного назначения



Зоны специального назначения



Зона кладбищ



Зона озелененных территорий специального назначения

Значение объекта

Федеральное

Региональное

Местное



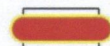
Объекты транспортной инфраструктуры

Автомобильные дороги

существующий
и строящийся

планируемый к
размещению

планируемый к
реконструкции



Автомобильные дороги федерального значения



Автомобильные дороги местного значения

Улично-дорожная сеть сельского населенного пункта

существующий
и строящийся

планируемый к
размещению

планируемый к
реконструкции



Главная улица



Улица в жилой застройке

Искусственные дорожные сооружения



Мостовое сооружение



Тоннель

Объекты социальной инфраструктуры, отдыха и туризма, санаторно-курортного назначения

Объекты культуры и искусства

планируемый к
размещению



Объект культурно-просветительного назначения



Объект культурно-досугового (клубного) типа

Объекты физической культуры и массового спорта



Спортивное сооружение

Общественные пространства, объекты благоустройства и озеленения



Парк культуры и отдыха



Пешеходная зона

Объекты образования и науки



Дошкольная образовательная организация



Общеобразовательная организация



Организация дополнительного образования

Объекты единой государственной системы предупреждения и ликвидации чрезвычайных ситуаций



Аварийно-спасательные службы и (или)
аварийно-спасательные формирования

Места погребения



Кладбище

Объекты трубопроводного транспорта и инженерной инфраструктуры

планируемый к
размещению

Электрические подстанции



Трансформаторная подстанция (ТП)



Распределительный пункт (РП)

Объекты добычи и транспортировки газа



Пункт редуцирования газа (ПРГ)

Объекты водоснабжения



Артезианская скважина

планируемый к
размещению

планируемый к
реконструкции

Объекты водоотведения



Канализационная насосная станция (КНС)



Очистные сооружения (КОС)

существующий
и строящийся

планируемый к
размещению

планируемый к
реконструкции

Линии электропередачи (ЛЭП)



Линии электропередачи 220 кВ



Линии электропередачи 110 кВ



Линии электропередачи 35 кВ



Линии электропередачи 10 кВ

Распределительные трубопроводы для транспортировки газа



Газопровод распределительный высокого давления



Газопровод распределительный среднего давления

Сети водоснабжения



Водовод



Водопровод

Сети водоотведения



Канализация самотечная



Канализация напорная

Сети электросвязи



Линейно-кабельное сооружение связи

Поверхностные водные объекты



Водоток (река, ручей, канал)



Водоем (озеро, пруд, обводненный карьер, водохранилище)