



# ПРАВИТЕЛЬСТВО ОРЕНБУРГСКОЙ ОБЛАСТИ

## ПОСТАНОВЛЕНИЕ

01.11.2023

г. Оренбург

№ 1101-пп

Об утверждении границ охранных зон газораспределительных сетей и наложении ограничений на входящие в них земельные участки, расположенные на территории муниципального образования город Орск Оренбургской области

В соответствии с Земельным кодексом Российской Федерации, постановлением Правительства Российской Федерации от 20 ноября 2000 года № 878 «Об утверждении Правил охраны газораспределительных сетей», постановлением Правительства Оренбургской области от 18 ноября 2011 года № 1112-п «О порядке утверждения границ охранных зон газораспределительных сетей и наложении ограничений (обременений) на входящие в них земельные участки», на основании заявления акционерного общества «Газпром газораспределение Оренбург» от 31 августа 2023 года № 1007 и сведений о границах охранных зон объектов газоснабжения Правительство Оренбургской области п о с т а н о в л я е т:

1. Утвердить границы охранных зон газораспределительных сетей следующих объектов газоснабжения:

1) газопровод, ул.Краматорская д.83; г. Орск Новый город площадью 58 кв. метров (приложение № 1);

2) газопровод, кв.79-79а, перенос газопровода, ул.Новосибирская, клуб глухонемых.; г. Орск Новый город площадью 426 кв. метров (приложение № 2);

3) газопровод, ул. М.Жукова д.17; г. Орск Новый город площадью 476 кв. метров (приложение № 3);

4) газопровод, Кв-л 58 дом 1 (ул.Челябинская 1 а); г. Орск Новый город площадью 346 кв. метров (приложение № 4);

5) газопровод, ул.Челябинская д.5,7. (диагн. 2008); г. Орск Новый город площадью 89 кв. метров (приложение № 5);

6) газопровод, Кв-л 58 дом 2 (ул.Челябинская 10); г. Орск Новый город площадью 65 кв. метров (приложение № 6);

7) газопровод, пр. Ленина, 73А; г. Орск Новый город площадью 97 кв. метров (приложение № 7);

8) газопровод, ул.Станиславского (пересечение с ул.Краматорской и ул.Машиностроителей); г. Орск Новый город площадью 994 кв. метра (приложение № 8);

9) газопровод, ул.Машиностроителей, диагн.2007; г. Орск Новый город площадью 3759 кв. метров (приложение № 9);

10) газопровод, Вынос газопровода по ул. Вяземская.; г. Орск Новый город площадью 108 кв. метров (приложение № 10);

11) газопровод, ул.Черниговская д.6 (Строит. № 3); г. Орск Новый город площадью 41 кв. метр (приложение № 11);

12) газопровод, ул.Станиславского д.11 ; г. Орск Новый город площадью 22 кв. метра (приложение № 12);

13) газопровод, ул.Краматорская д.7; г. Орск Новый город площадью 512 кв. метров (приложение № 13);

14) газопровод, ул.Краматорская д.5 (диагн. 2008); г. Орск Новый город площадью 346 кв. метров (приложение № 14).

2. Наложить в интересах акционерного общества «Газпром газораспределение Оренбург» (ИНН 5610010369, ОГРН 1025601022512) ограничения, установленные постановлением Правительства Российской Федерации от 20 ноября 2000 года № 878 «Об утверждении Правил охраны газораспределительных сетей», на земельные участки, входящие в охранные зоны, указанные в пункте 1 настоящего постановления.

Убытки, причиненные ограничением прав в связи с установлением охранных зон, указанных в пункте 1 настоящего постановления, подлежат возмещению в срок и порядке согласно статье 57.1 Земельного кодекса Российской Федерации.

3. Министерству природных ресурсов, экологии и имущественных отношений Оренбургской области направить копию настоящего постановления в установленном порядке в орган, осуществляющий государственный кадастровый учет недвижимого имущества и государственную регистрацию прав на недвижимое имущество, для внесения сведений в Единый государственный реестр недвижимости.

4. Главе города Орска Оренбургской области в соответствии со статьей 33 Градостроительного кодекса Российской Федерации обеспечить отображение в правилах землепользования и застройки границ охранных зон газораспределительных сетей объектов газоснабжения в связи с установлением охранных зон, указанных в пункте 1 настоящего постановления.

5. Рекомендовать администрации муниципального образования город Орск Оренбургской области разместить информацию об охранных зонах, указанных в пункте 1 настоящего постановления, в государственных информационных системах обеспечения градостроительной деятельности и федеральной государственной информационной системе территориального планирования.

6. Контроль за исполнением настоящего постановления возложить на вице-губернатора – заместителя председателя Правительства Оренбургской области по экономической и инвестиционной политике – министра экономического развития, инвестиций, туризма и внешних связей Оренбургской области, за исключением пунктов 4, 5 настоящего постановления, контроль за исполнением положений которых возложить на заместителя председателя Правительства Оренбургской области – министра строительства, жилищно-коммунального, дорожного хозяйства и транспорта Оренбургской области.

7. Постановление вступает в силу по истечении десяти дней после дня его официального опубликования.

Губернатор –  
председатель Правительства



Д.В.Паслер

Приложение № 1  
к постановлению Правительства  
Оренбургской области  
от 01.11.2023 № 1101-пн

Текстовое и графическое описание местоположения границ  
охранной зоны газораспределительной сети объекта газоснабжения  
газопровод, ул.Краматорская д.83; г. Орск Новый город <sup>\*)</sup>

Сведения об охранной зоне

№ п/п	Характеристики охранной зоны	Описание характеристик
1	2	3
1.	Местоположение охранной зоны	Российская Федерация, Оренбургская область, город Орск
2.	Площадь $\pm$ величина погрешности определения площади ( $P \pm \Delta P$ )	58 кв. метров $\pm$ 2 кв. метра
3.	Иные характеристики охранной зоны	на земельные участки, входящие в охранные зоны газораспределительных сетей, в целях предупреждения их повреждения или нарушения условий их нормальной эксплуатации налагаются ограничения (обременения) в соответствии с Правилами охраны газораспределительных сетей, утвержденными постановлением Правительства Российской Федерации от 20 ноября 2000 года № 878, которыми запрещается: а) строить объекты жилищно-гражданского и производственного назначения; б) сносить и реконструировать мосты, коллекторы, автомобильные и железные дороги с расположенными на них газораспределительными сетями без предварительного выноса этих газопроводов по согласованию с эксплуатационными организациями; в) разрушать берегоукрепительные сооружения, водопропускные устройства, земляные и иные сооружения,



1	2	3
		<p>предохраняющие газораспределительные сети от разрушений;</p> <p>г) перемещать, повреждать, засыпать и уничтожать опознавательные знаки, контрольно-измерительные пункты и другие устройства газораспределительных сетей;</p> <p>д) устраивать свалки и склады, разливать растворы кислот, солей, щелочей и других химически активных веществ;</p> <p>е) огораживать и перегораживать охранные зоны, препятствовать доступу персонала эксплуатационных организаций к газораспределительным сетям, проведению обслуживания и устранению повреждений газораспределительных сетей;</p> <p>ж) разводить огонь и размещать источники огня;</p> <p>з) рыть погреба, копать и обрабатывать почву сельскохозяйственными и мелиоративными орудиями и механизмами на глубину более 0,3 метра;</p> <p>и) открывать калитки и двери газорегуляторных пунктов, станций катодной и дренажной защиты, люки подземных колодцев, включать или отключать электроснабжение средств связи, освещения и систем телемеханики;</p> <p>к) набрасывать, приставлять и привязывать к опорам и надземным газопроводам, ограждениям и зданиям газораспределительных сетей посторонние предметы, лестницы, влезать на них;</p> <p>л) самовольно подключаться к газораспределительным сетям</p>

\*) Наименование объекта газоснабжения указано в соответствии со сведениями, содержащимися в государственном реестре опасных производственных объектов.

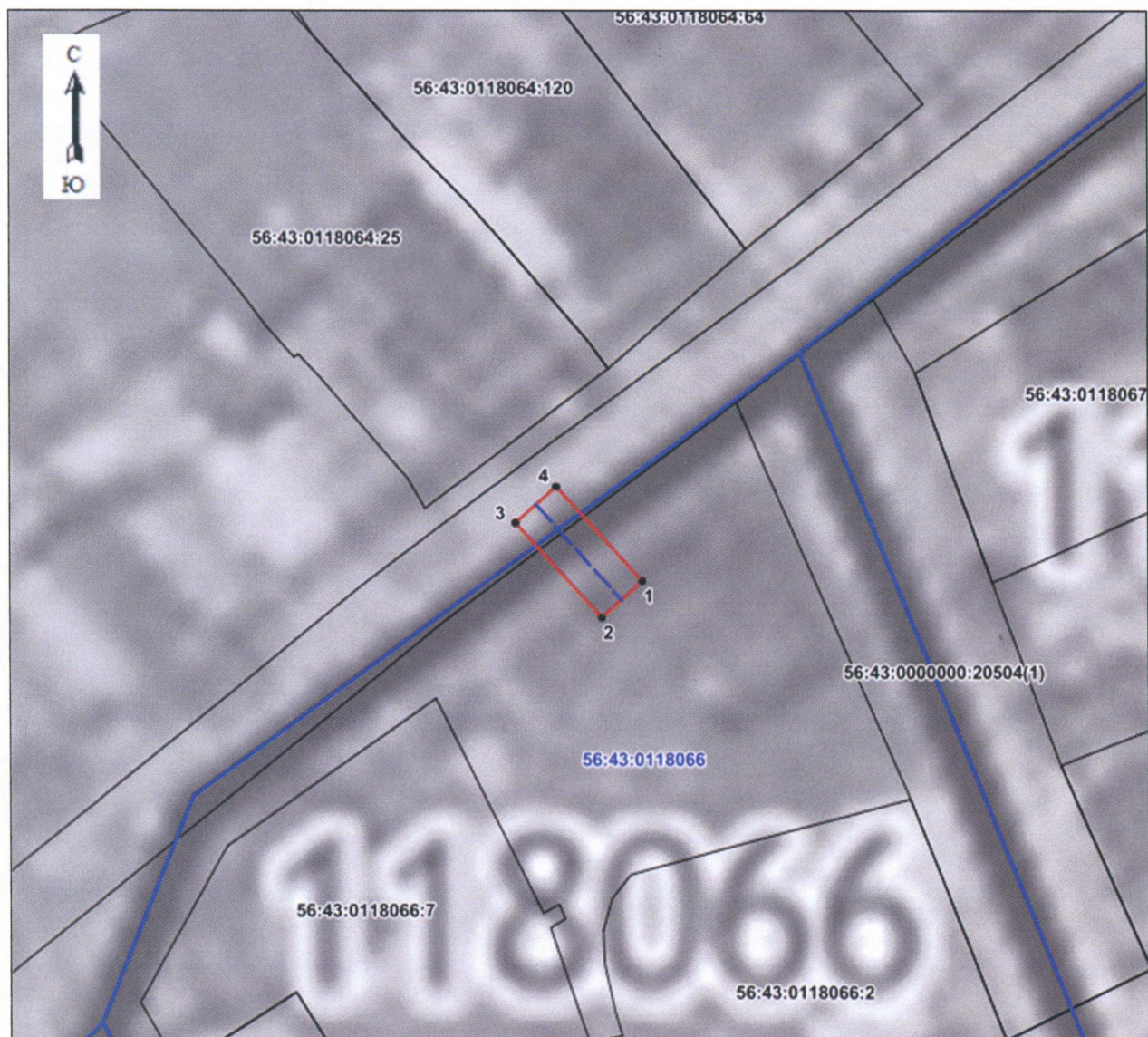
## Сведения о местоположении границ охранной зоны

Система координат: МСК – субъект 56				
Сведения о характерных точках границ охранной зоны				
обозначение характерных точек границы	координаты (метров)		метод определения координат и средняя квадратическая погрешность положения характерной точки (Mt) (метров)	описание закрепления точки
	X	Y		
1	2	3	4	5
1	366800,62	3330381,68	метод спутниковых геодезических измерений. Mt = 0,1	–
2	366797,26	3330377,97	метод спутниковых геодезических измерений. Mt = 0,1	–
3	366805,87	3330370,13	метод спутниковых геодезических измерений. Mt = 0,1	–
4	366809,23	3330373,84	метод спутниковых геодезических измерений. Mt = 0,1	–
1	366800,62	3330381,68	метод спутниковых геодезических измерений. Mt = 0,1	–

## Сведения о частях границ охранной зоны





Обозначение части границ		Описание прохождения части границ
от точки	до точки	
1	2	3
1	2	–
2	3	–
3	4	–
4	1	–

## План границ охранной зоны



Масштаб 1:500

Используемые условные знаки и обозначения:

- |   |  |
|---|--|
| •   | – характерная точка границы охранной зоны;                                       |
| 1   | – обозначение характерной точки границы охранной зоны;                           |
|  | – граница земельного участка, поставленного на государственный кадастровый учет; |
|  | – граница кадастрового квартала;   |
|  | – обозначение оси газопровода;   |
|  | – граница охранной зоны;   |
| 56:41:0103065   | – номер кадастрового квартала;   |
| 56:41:0103065:1   | – кадастровый номер земельного участка.  |

Приложение № 2  
к постановлению Правительства  
Оренбургской области  
от 01.11.2023 № 1101-нн

Текстовое и графическое описание местоположения границ  
охранной зоны газораспределительной сети объекта газоснабжения  
газопровод, кв.79-79а, перенос газопровода, ул.Новосибирская,  
клуб глухонемых.; г. Орск Новый город \*)

Сведения об охранной зоне

№ п/п	Характеристики охранной зоны	Описание характеристик
1	2	3
1.	Местоположение охранной зоны	Российская Федерация, Оренбургская область, город Орск
2.	Площадь $\pm$ величина погрешности определения площади ( $P \pm \Delta P$ )	426 кв. метров $\pm$ 4 кв. метра
3.	Иные характеристики охранной зоны	на земельные участки, входящие в охранные зоны газораспределительных сетей, в целях предупреждения их повреждения или нарушения условий их нормальной эксплуатации налагаются ограничения (обременения) в соответствии с Правилами охраны газораспределительных сетей, утвержденными постановлением Правительства Российской Федерации от 20 ноября 2000 года № 878, которыми запрещается: а) строить объекты жилищно-гражданского и производственного назначения; б) сносить и реконструировать мосты, коллекторы, автомобильные и железные дороги с расположенными на них газораспределительными сетями без предварительного выноса этих газопроводов по согласованию с эксплуатационными организациями; в) разрушать берегоукрепительные сооружения, водопропускные устройства,

1	2	3
		<p>земляные и иные сооружения, предохраняющие газораспределительные сети от разрушений;</p> <p>г) перемещать, повреждать, засыпать и уничтожать опознавательные знаки, контрольно-измерительные пункты и другие устройства газораспределительных сетей;</p> <p>д) устраивать свалки и склады, разливать растворы кислот, солей, щелочей и других химически активных веществ;</p> <p>е) огораживать и перегораживать охранные зоны, препятствовать доступу персонала эксплуатационных организаций к газораспределительным сетям, проведению обслуживания и устранению повреждений газораспределительных сетей;</p> <p>ж) разводить огонь и размещать источники огня;</p> <p>з) рыть погреба, копать и обрабатывать почву сельскохозяйственными и мелиоративными орудиями и механизмами на глубину более 0,3 метра;</p> <p>и) открывать калитки и двери газорегуляторных пунктов, станций катодной и дренажной защиты, люки подземных колодцев, включать или отключать электроснабжение средств связи, освещения и систем телемеханики;</p> <p>к) набрасывать, приставлять и привязывать к опорам и надземным газопроводам, ограждениям и зданиям газораспределительных сетей посторонние предметы, лестницы, влезать на них;</p> <p>л) самовольно подключаться к газораспределительным сетям</p>

\*) Наименование объекта газоснабжения указано в соответствии со сведениями, содержащимися в государственном реестре опасных производственных объектов.

## Сведения о местоположении границ охранной зоны

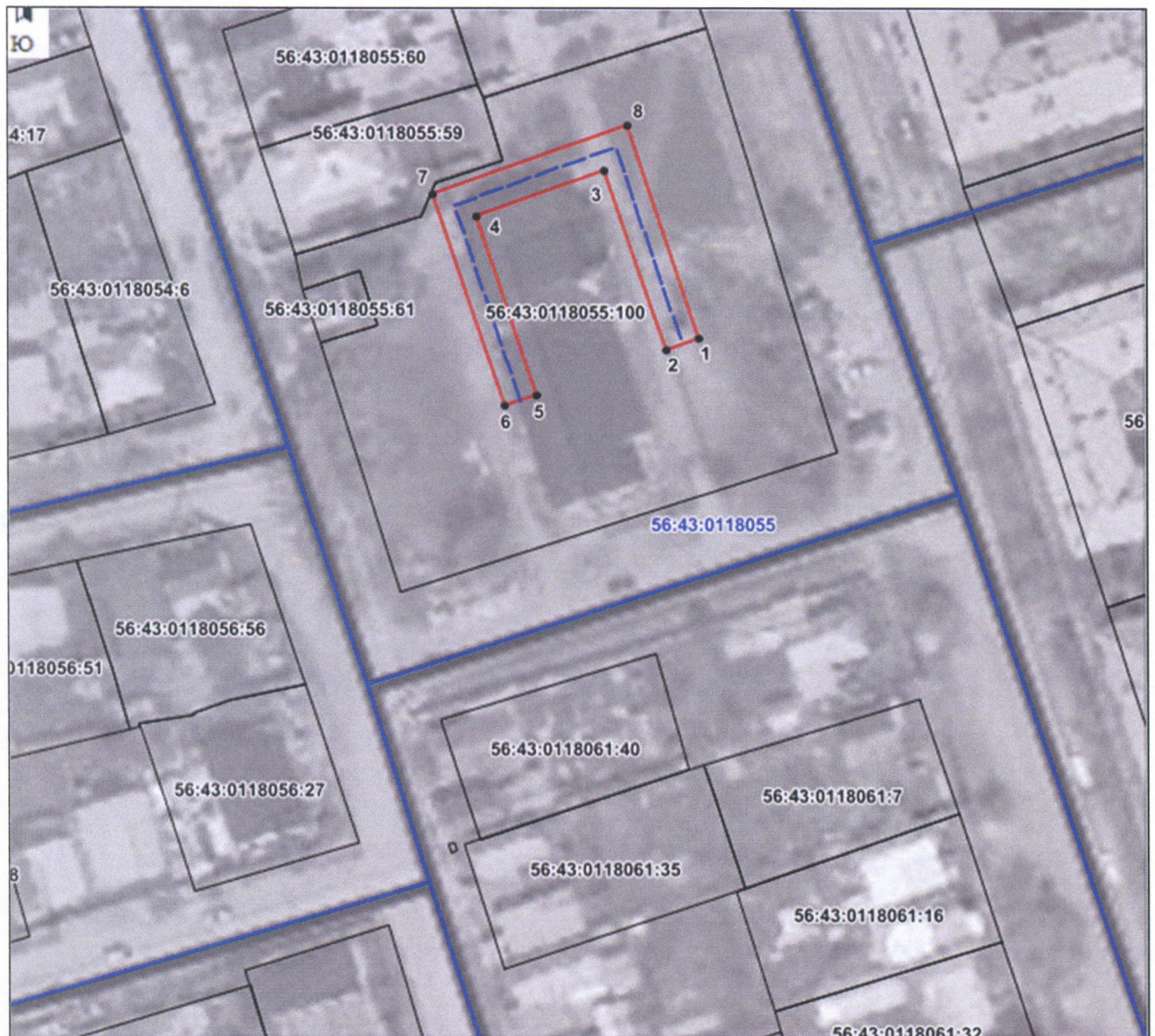
Система координат: МСК – субъект 56				
Сведения о характерных точках границ охранной зоны				
обозначение характерных точек границы	координаты (метров)		метод определения координат и средняя квадратическая погрешность положения характерной точки (Mt) (метров)	описание закрепления точки
	X	Y		
1	2	3	4	5
1	367571,44	3330580,11	метод спутниковых геодезических измерений. Mt = 0,1	—
2	367569,80	3330575,39	метод спутниковых геодезических измерений. Mt = 0,1	—
3	367595,56	3330566,37	метод спутниковых геодезических измерений. Mt = 0,1	—
4	367588,77	3330547,67	метод спутниковых геодезических измерений. Mt = 0,1	—
5	367563,13	3330556,54	метод спутниковых геодезических измерений. Mt = 0,1	—
6	367561,47	3330551,82	метод спутниковых геодезических измерений. Mt = 0,1	—
7	367591,91	3330541,33	метод спутниковых геодезических измерений. Mt = 0,1	—
8	367601,98	3330569,77	метод спутниковых геодезических измерений. Mt = 0,1	—
1	367571,44	3330580,11	метод спутниковых геодезических измерений. Mt = 0,1	—



## Сведения о частях границ охранной зоны

Обозначение части границ		Описание прохождения части границ
от точки	до точки	
1	2	3
1	2	—
2	3	—
3	4	—
4	5	—
5	6	—
6	7	—
7	8	—
8	1	—

## План границ охранной зоны



Масштаб 1:800

Используемые условные знаки и обозначения:

- |                 |  |
|-----------------|--|
| •               | – характерная точка границы охранной зоны;                                       |
| 1               | – обозначение характерной точки границы охранной зоны;                           |
| — (green)       | – граница земельного участка, поставленного на государственный кадастровый учет; |
| — (blue)        | – граница кадастрового квартала;   |
| — (black)       | – обозначение оси газопровода;   |
| — (red)         | – граница охранной зоны;   |
| 56:41:0103065   | – номер кадастрового квартала;   |
| 56:41:0103065:1 | – кадастровый номер земельного участка.  |



Приложение № 3  
к постановлению Правительства  
Оренбургской области  
от 01.11.2023 № 1101-пп

Текстовое и графическое описание местоположения границ  
охранной зоны газораспределительной сети объекта газоснабжения  
газопровод, ул. М.Жукова д.17; г. Орск Новый город \*)

### Сведения об охранной зоне

№ п/п	Характеристики охранной зоны	Описание характеристик
1	2	3
1.	Местоположение охранной зоны	Российская Федерация, Оренбургская область, город Орск
2.	Площадь $\pm$ величина погрешности определения площади ( $P \pm \Delta P$ )	476 кв. метров $\pm$ 4 кв. метра
3.	Иные характеристики охранной зоны	на земельные участки, входящие в охранные зоны газораспределительных сетей, в целях предупреждения их повреждения или нарушения условий их нормальной эксплуатации налагаются ограничения (обременения) в соответствии с Правилами охраны газораспределительных сетей, утвержденными постановлением Правительства Российской Федерации от 20 ноября 2000 года № 878, которыми запрещается: а) строить объекты жилищно-гражданского и производственного назначения; б) сносить и реконструировать мосты, коллекторы, автомобильные и железные дороги с расположенными на них газораспределительными сетями без предварительного выноса этих газопроводов по согласованию с эксплуатационными организациями; в) разрушать берегоукрепительные сооружения, водопропускные устройства, земляные и иные сооружения,

1	2	3
		<p>предохраняющие газораспределительные сети от разрушений;</p> <p>г) перемещать, повреждать, засыпать и уничтожать опознавательные знаки, контрольно-измерительные пункты и другие устройства газораспределительных сетей;</p> <p>д) устраивать свалки и склады, разливать растворы кислот, солей, щелочей и других химически активных веществ;</p> <p>е) огораживать и перегораживать охранные зоны, препятствовать доступу персонала эксплуатационных организаций к газораспределительным сетям, проведению обслуживания и устранению повреждений газораспределительных сетей;</p> <p>ж) разводить огонь и размещать источники огня;</p> <p>з) рыть погреба, копать и обрабатывать почву сельскохозяйственными и мелиоративными орудиями и механизмами на глубину более 0,3 метра;</p> <p>и) открывать калитки и двери газорегуляторных пунктов, станций катодной и дренажной защиты, люки подземных колодцев, включать или отключать электроснабжение средств связи, освещения и систем телемеханики;</p> <p>к) набрасывать, приставлять и привязывать к опорам и надземным газопроводам, ограждениям и зданиям газораспределительных сетей посторонние предметы, лестницы, влезать на них;</p> <p>л) самовольно подключаться к газораспределительным сетям</p>

\*) Наименование объекта газоснабжения указано в соответствии со сведениями, содержащимися в государственном реестре опасных производственных объектов.

## Сведения о местоположении границ охранной зоны

Система координат: МСК – субъект 56				
Сведения о характерных точках границ охранной зоны				
обозначение характерных точек границы	координаты (метров)		метод определения координат и средняя квадратическая погрешность положения характерной точки (Mt) (метров)	описание закрепления точки
	X	Y		
1	2	3	4	5
1	371543,96	3327528,48	метод спутниковых геодезических измерений. Mt = 0,1	–
2	371537,13	3327522,80	метод спутниковых геодезических измерений. Mt = 0,1	–
3	371536,35	3327523,64	метод спутниковых геодезических измерений. Mt = 0,1	–
4	371528,59	3327517,35	метод спутниковых геодезических измерений. Mt = 0,1	–
5	371529,25	3327516,28	метод спутниковых геодезических измерений. Mt = 0,1	–
6	371520,34	3327508,84	метод спутниковых геодезических измерений. Mt = 0,1	–
7	371519,48	3327509,73	метод спутниковых геодезических измерений. Mt = 0,1	–
8	371511,28	3327503,09	метод спутниковых геодезических измерений. Mt = 0,1	–
9	371512,05	3327502,06	метод спутниковых геодезических измерений. Mt = 0,1	–
10	371502,60	3327494,26	метод спутниковых геодезических измерений. Mt = 0,1	–

1	2	3	4	5
11	371501,71	3327495,11	метод спутниковых геодезических измерений. Mt = 0,1	—
12	371494,34	3327488,88	метод спутниковых геодезических измерений. Mt = 0,1	—
13	371494,96	3327487,94	метод спутниковых геодезических измерений. Mt = 0,1	—
14	371480,81	3327476,13	метод спутниковых геодезических измерений. Mt = 0,1	—
15	371475,60	3327474,95	метод спутниковых геодезических измерений. Mt = 0,1	—
16	371476,70	3327470,08	метод спутниковых геодезических измерений. Mt = 0,1	—
17	371483,26	3327471,41	метод спутниковых геодезических измерений. Mt = 0,1	—
18	371500,10	3327485,55	метод спутниковых геодезических измерений. Mt = 0,1	—
19	371499,53	3327486,53	метод спутниковых геодезических измерений. Mt = 0,1	—
20	371503,01	3327489,40	метод спутниковых геодезических измерений. Mt = 0,1	—
21	371503,94	3327488,74	метод спутниковых геодезических измерений. Mt = 0,1	—
22	371517,55	3327499,81	метод спутниковых геодезических измерений. Mt = 0,1	—
23	371516,74	3327500,95	метод спутниковых геодезических измерений. Mt = 0,1	—
24	371520,35	3327503,94	метод спутниковых геодезических измерений. Mt = 0,1	—

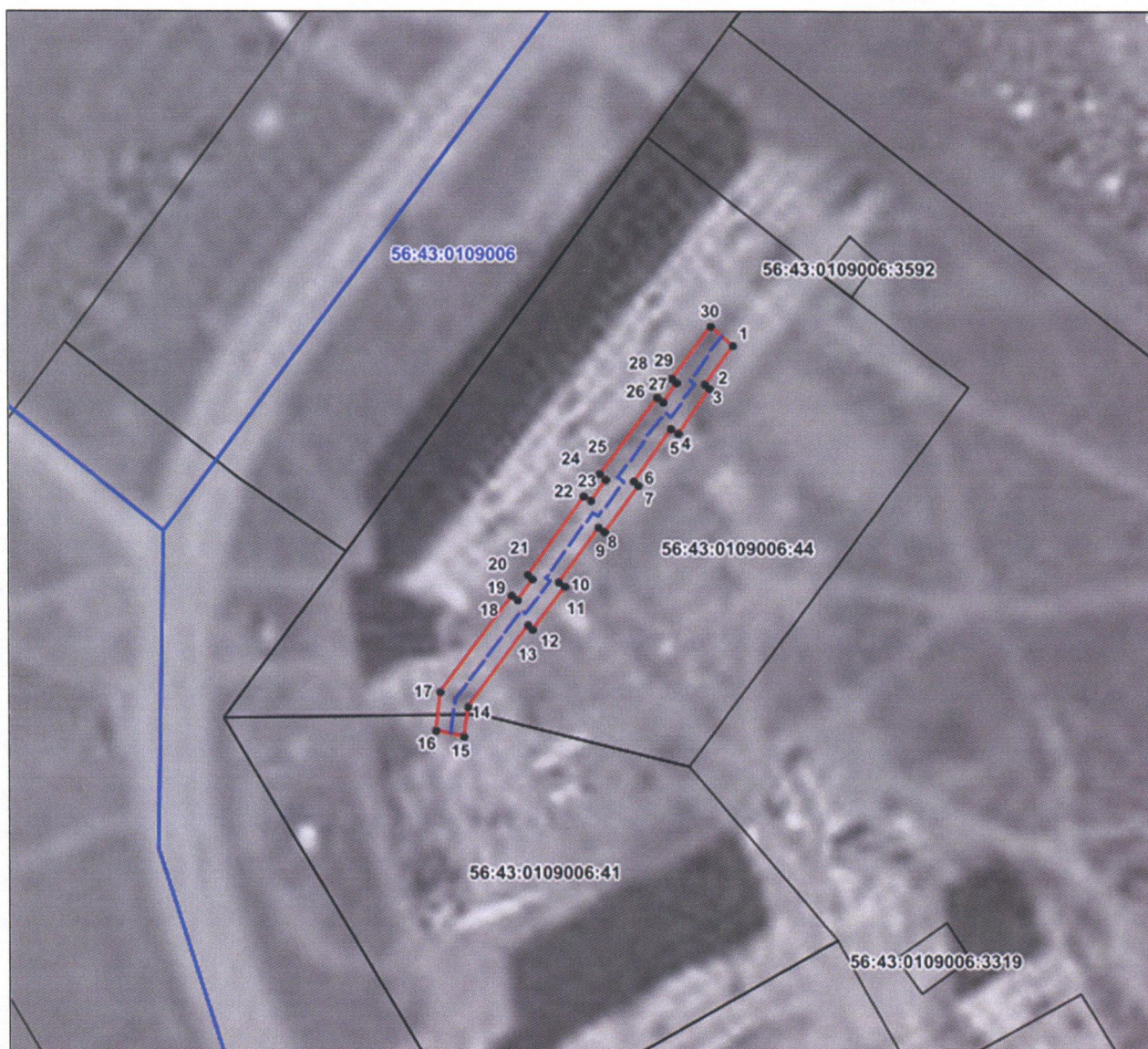
1	2	3	4	5
25	371521,44	3327502,96	метод спутниковых геодезических измерений. $Mt = 0,1$	—
26	371534,83	3327514,09	метод спутниковых геодезических измерений. $Mt = 0,1$	—
27	371533,99	3327515,24	метод спутниковых геодезических измерений. $Mt = 0,1$	—
28	371537,29	3327517,92	метод спутниковых геодезических измерений. $Mt = 0,1$	—
29	371538,23	3327517,05	метод спутниковых геодезических измерений. $Mt = 0,1$	—
30	371547,16	3327524,64	метод спутниковых геодезических измерений. $Mt = 0,1$	—
1	371543,96	3327528,48	метод спутниковых геодезических измерений. $Mt = 0,1$	—

## Сведения о частях границ охранной зоны

Обозначение части границ		Описание прохождения части границ
от точки	до точки	
1	2	3
1	2	—
2	3	—
3	4	—
4	5	—
5	6	—
6	7	—
7	8	—
8	9	—
9	10	—
10	11	—
11	12	—
12	13	—
13	14	—
14	15	—
15	16	—
16	17	—
17	18	—
18	19	—
19	20	—
20	21	—
21	22	—
22	23	—
23	24	—
24	25	—
25	26	—
26	27	—
27	28	—
28	29	—
29	30	—
30	1	—



## План границ охранной зоны



Масштаб 1:1000

Используемые условные знаки и обозначения:

- |                 |  |
|-----------------|--|
| •               | – характерная точка границы охранной зоны;                                       |
| 1               | – обозначение характерной точки границы охранной зоны;                           |
| — (green)       | – граница земельного участка, поставленного на государственный кадастровый учет; |
| — (blue)        | – граница кадастрового квартала;   |
| — (black)       | – обозначение оси газопровода;   |
| — (red dashed)  | – граница охранной зоны;   |
| 56:41:0103065   | – номер кадастрового квартала;   |
| 56:41:0103065:1 | – кадастровый номер земельного участка.  |

Приложение № 4  
к постановлению Правительства  
Оренбургской области  
от 01.11.2023 № 1101-нн

Текстовое и графическое описание местоположения границ  
охранной зоны газораспределительной сети объекта газоснабжения  
газопровод, Кв-л 58 дом 1 (ул. Челябинская 1 а); г. Орск Новый город \*)

### Сведения об охранной зоне

№ п/п	Характеристики охранной зоны	Описание характеристик
1	2	3
1.	Местоположение охранной зоны	Российская Федерация, Оренбургская область, город Орск
2.	Площадь ± величина погрешности определения площади ( $P \pm \Delta P$ )	346 кв. метров ± 9 кв. метров
3.	Иные характеристики охранной зоны	на земельные участки, входящие в охранные зоны газораспределительных сетей, в целях предупреждения их повреждения или нарушения условий их нормальной эксплуатации налагаются ограничения (обременения) в соответствии с Правилами охраны газораспределительных сетей, утвержденными постановлением Правительства Российской Федерации от 20 ноября 2000 года № 878, которыми запрещается: а) строить объекты жилищно-гражданского и производственного назначения; б) сносить и реконструировать мосты, коллекторы, автомобильные и железные дороги с расположенными на них газораспределительными сетями без предварительного выноса этих газопроводов по согласованию с эксплуатационными организациями; в) разрушать берегоукрепительные сооружения, водопропускные устройства, земляные и иные сооружения,



1	2	3
		<p>предохраняющие газораспределительные сети от разрушений;</p> <p>г) перемещать, повреждать, засыпать и уничтожать опознавательные знаки, контрольно-измерительные пункты и другие устройства газораспределительных сетей;</p> <p>д) устраивать свалки и склады, разливать растворы кислот, солей, щелочей и других химически активных веществ;</p> <p>е) огораживать и перегораживать охранные зоны, препятствовать доступу персонала эксплуатационных организаций к газораспределительным сетям, проведению обслуживания и устранению повреждений газораспределительных сетей;</p> <p>ж) разводить огонь и размещать источники огня;</p> <p>з) рыть погреба, копать и обрабатывать почву сельскохозяйственными и мелиоративными орудиями и механизмами на глубину более 0,3 метра;</p> <p>и) открывать калитки и двери газорегуляторных пунктов, станций катодной и дренажной защиты, люки подземных колодцев, включать или отключать электроснабжение средств связи, освещения и систем телемеханики;</p> <p>к) набрасывать, приставлять и привязывать к опорам и надземным газопроводам, ограждениям и зданиям газораспределительных сетей посторонние предметы, лестницы, влезать на них;</p> <p>л) самовольно подключаться к газораспределительным сетям</p>

\*) Наименование объекта газоснабжения указано в соответствии со сведениями, содержащимися в государственном реестре опасных производственных объектов.

## Сведения о местоположении границ охранной зоны

Система координат: МСК – субъект 56				
Сведения о характерных точках границ охранной зоны				
обозначение характерных точек границы	координаты (метров)		метод определения координат и средняя квадратическая погрешность положения характерной точки (Mt) (метров)	описание закрепления точки
	X	Y		
1	2	3	4	5
1	367092,08	3330562,90	метод спутниковых геодезических измерений. Mt = 0,1	–
2	367092,03	3330557,90	метод спутниковых геодезических измерений. Mt = 0,1	–
3	367161,19	3330556,96	метод спутниковых геодезических измерений. Mt = 0,1	–
4	367161,23	3330561,96	метод спутниковых геодезических измерений. Mt = 0,1	–
1	367092,08	3330562,90	метод спутниковых геодезических измерений. Mt = 0,1	–

## Сведения о частях границ охранной зоны

Обозначение части границ		Описание прохождения части границ
от точки	до точки	
1	2	3
1	2	–
2	3	–
3	4	–
4	1	–

## План границ охранной зоны



Масштаб 1:1000

Используемые условные знаки и обозначения:

- |                 |  |
|-----------------|--|
| •               | – характерная точка границы охранной зоны;                                       |
| 1               | – обозначение характерной точки границы охранной зоны;                           |
| — (green)       | – граница земельного участка, поставленного на государственный кадастровый учет; |
| — (blue)        | – граница кадастрового квартала;   |
| — (black)       | – обозначение оси газопровода;   |
| — (red double)  | – граница охранной зоны;   |
| 56:41:0103065   | – номер кадастрового квартала;   |
| 56:41:0103065:1 | – кадастровый номер земельного участка.  |

Приложение № 5  
к постановлению Правительства  
Оренбургской области  
от 01.11.2023 № 1101-нн

Текстовое и графическое описание местоположения границ  
охранной зоны газораспределительной сети объекта газоснабжения  
газопровод, ул. Челябинская д.5,7. (диагн. 2008); г. Орск Новый город \*)

### Сведения об охранной зоне

№ п/п	Характеристики охранной зоны	Описание характеристик
1	2	3
1.	Местоположение охранной зоны	Российская Федерация, Оренбургская область, город Орск
2.	Площадь $\pm$ величина погрешности определения площади ( $P \pm \Delta P$ )	89 кв. метров $\pm$ 2 кв. метра
3.	Иные характеристики охранной зоны	на земельные участки, входящие в охранные зоны газораспределительных сетей, в целях предупреждения их повреждения или нарушения условий их нормальной эксплуатации налагаются ограничения (обременения) в соответствии с Правилами охраны газораспределительных сетей, утвержденными постановлением Правительства Российской Федерации от 20 ноября 2000 года № 878, которыми запрещается: а) строить объекты жилищно-гражданского и производственного назначения; б) сносить и реконструировать мосты, коллекторы, автомобильные и железные дороги с расположенными на них газораспределительными сетями без предварительного выноса этих газопроводов по согласованию с эксплуатационными организациями; в) разрушать берегоукрепительные сооружения, водопропускные устройства, земляные и иные сооружения,

1	2	3
		<p>предохраняющие газораспределительные сети от разрушений;</p> <p>г) перемещать, повреждать, засыпать и уничтожать опознавательные знаки, контрольно-измерительные пункты и другие устройства газораспределительных сетей;</p> <p>д) устраивать свалки и склады, разливать растворы кислот, солей, щелочей и других химически активных веществ;</p> <p>е) огораживать и перегораживать охранные зоны, препятствовать доступу персонала эксплуатационных организаций к газораспределительным сетям, проведению обслуживания и устранению повреждений газораспределительных сетей;</p> <p>ж) разводить огонь и размещать источники огня;</p> <p>з) рыть погреба, копать и обрабатывать почву сельскохозяйственными и мелиоративными орудиями и механизмами на глубину более 0,3 метра;</p> <p>и) открывать калитки и двери газорегуляторных пунктов, станций катодной и дренажной защиты, люки подземных колодцев, включать или отключать электроснабжение средств связи, освещения и систем телемеханики;</p> <p>к) набрасывать, приставлять и привязывать к опорам и надземным газопроводам, ограждениям и зданиям газораспределительных сетей посторонние предметы, лестницы, влезать на них;</p> <p>л) самовольно подключаться к газораспределительным сетям</p>

\*) Наименование объекта газоснабжения указано в соответствии со сведениями, содержащимися в государственном реестре опасных производственных объектов.



## Сведения о местоположении границ охранной зоны

Система координат: МСК – субъект 56				
Сведения о характерных точках границ охранной зоны				
обозначение характерных точек границы	координаты (метров)		метод определения координат и средняя квадратическая погрешность положения характерной точки (Mt) (метров)	описание закрепления точки
	X	Y		
1	2	3	4	5
1	367120,29	3330534,41	метод спутниковых геодезических измерений. Mt = 0,1	—
2	367115,29	3330534,59	метод спутниковых геодезических измерений. Mt = 0,1	—
3	367114,98	3330525,61	метод спутниковых геодезических измерений. Mt = 0,1	—
4	367119,98	3330525,42	метод спутниковых геодезических измерений. Mt = 0,1	—
1	367120,29	3330534,41	метод спутниковых геодезических измерений. Mt = 0,1	—
5	367134,18	3330534,06	метод спутниковых геодезических измерений. Mt = 0,1	—
6	367129,18	3330534,16	метод спутниковых геодезических измерений. Mt = 0,1	—
7	367128,99	3330525,29	метод спутниковых геодезических измерений. Mt = 0,1	—
8	367133,99	3330525,19	метод спутниковых геодезических измерений. Mt = 0,1	—

1	2	3	4	5
5	367134,18	3330534,06	метод спутниковых геодезических измерений. Mt = 0,1	—

## Сведения о частях границ охранной зоны

Обозначение части границ		Описание прохождения части границ
от точки	до точки	
1	2	3
1	2	—
2	3	—
3	4	—
4	1	—
5	6	—
6	7	—
7	8	—
8	5	—

## План границ охранной зоны



Масштаб 1:700

Используемые условные знаки и обозначения:

- |                 |  |
|-----------------|--|
| •               | – характерная точка границы охранной зоны;                                       |
| 1               | – обозначение характерной точки границы охранной зоны;                           |
| — (green)       | – граница земельного участка, поставленного на государственный кадастровый учет; |
| — (blue)        | – граница кадастрового квартала;   |
| — (black)       | – обозначение оси газопровода;   |
| — (red)         | – граница охранной зоны;   |
| 56:41:0103065   | – номер кадастрового квартала;   |
| 56:41:0103065:1 | – кадастровый номер земельного участка.  |



Приложение № 6  
к постановлению Правительства  
Оренбургской области  
от 01.11.2023 № 1101-нн

Текстовое и графическое описание местоположения границ  
охранной зоны газораспределительной сети объекта газоснабжения  
газопровод, Кв-л 58 дом 2 (ул. Челябинская 10); г. Орск Новый город \*)

### Сведения об охранной зоне

№ п/п	Характеристики охранной зоны	Описание характеристик
1	2	3
1.	Местоположение охранной зоны	Российская Федерация, Оренбургская область, город Орск
2.	Площадь $\pm$ величина погрешности определения площади ( $P \pm \Delta P$ )	65 кв. метров $\pm$ 2 кв. метра
3.	Иные характеристики охранной зоны	на земельные участки, входящие в охранные зоны газораспределительных сетей, в целях предупреждения их повреждения или нарушения условий их нормальной эксплуатации налагаются ограничения (обременения) в соответствии с Правилами охраны газораспределительных сетей, утвержденными постановлением Правительства Российской Федерации от 20 ноября 2000 года № 878, которыми запрещается: а) строить объекты жилищно-гражданского и производственного назначения; б) сносить и реконструировать мосты, коллекторы, автомобильные и железные дороги с расположенными на них газораспределительными сетями без предварительного выноса этих газопроводов по согласованию с эксплуатационными организациями; в) разрушать берегоукрепительные сооружения, водопропускные устройства, земляные и иные сооружения,

1	2	3
		<p>предохраняющие газораспределительные сети от разрушений;</p> <p>г) перемещать, повреждать, засыпать и уничтожать опознавательные знаки, контрольно-измерительные пункты и другие устройства газораспределительных сетей;</p> <p>д) устраивать свалки и склады, разливать растворы кислот, солей, щелочей и других химически активных веществ;</p> <p>е) огораживать и перегораживать охранные зоны, препятствовать доступу персонала эксплуатационных организаций к газораспределительным сетям, проведению обслуживания и устранению повреждений газораспределительных сетей;</p> <p>ж) разводить огонь и размещать источники огня;</p> <p>з) рыть погреба, копать и обрабатывать почву сельскохозяйственными и мелиоративными орудиями и механизмами на глубину более 0,3 метра;</p> <p>и) открывать калитки и двери газорегуляторных пунктов, станций катодной и дренажной защиты, люки подземных колодцев, включать или отключать электроснабжение средств связи, освещения и систем телемеханики;</p> <p>к) набрасывать, приставлять и привязывать к опорам и надземным газопроводам, ограждениям и зданиям газораспределительных сетей посторонние предметы, лестницы, влезать на них;</p> <p>л) самовольно подключаться к газораспределительным сетям</p>

\*) Наименование объекта газоснабжения указано в соответствии со сведениями, содержащимися в государственном реестре опасных производственных объектов.

## Сведения о местоположении границ охранной зоны

Система координат: МСК – субъект 56				
Сведения о характерных точках границ охранной зоны				
обозначение характерных точек границы	координаты (метров)		метод определения координат и средняя квадратическая погрешность положения характерной точки (Mt) (метров)	описание закрепления точки
	X	Y		
1	2	3	4	5
1	367174,28	3330561,96	метод спутниковых геодезических измерений. Mt = 0,1	—
2	367161,19	3330561,96	метод спутниковых геодезических измерений. Mt = 0,1	—
3	367161,19	3330556,96	метод спутниковых геодезических измерений. Mt = 0,1	—
4	367174,28	3330556,96	метод спутниковых геодезических измерений. Mt = 0,1	—
1	367174,28	3330561,96	метод спутниковых геодезических измерений. Mt = 0,1	—

## Сведения о частях границ охранной зоны

Обозначение части границ		Описание прохождения части границ
от точки	до точки	
1	2	3
1	2	—
2	3	—
3	4	—
4	1	—

## План границ охранной зоны



Масштаб 1:500

Используемые условные знаки и обозначения:

- |                 |  |
|-----------------|--|
| •               | – характерная точка границы охранной зоны;                                       |
| 1               | – обозначение характерной точки границы охранной зоны;                           |
| — (green)       | – граница земельного участка, поставленного на государственный кадастровый учет; |
| — (blue)        | – граница кадастрового квартала;   |
| — (black)       | – обозначение оси газопровода;   |
| — (red)         | – граница охранной зоны;   |
| 56:41:0103065   | – номер кадастрового квартала;   |
| 56:41:0103065:1 | – кадастровый номер земельного участка.  |

Приложение № 7  
к постановлению Правительства  
Оренбургской области  
от 01.11.2023 № 1101-нн

Текстовое и графическое описание местоположения границ  
охранной зоны газораспределительной сети объекта газоснабжения  
газопровод, пр. Ленина, 73А; г. Орск Новый город \*)

Сведения об охранной зоне

№ п/п	Характеристики охранной зоны	Описание характеристик
1	2	3
1.	Местоположение охранной зоны	Российская Федерация, Оренбургская область, город Орск
2.	Площадь $\pm$ величина погрешности определения площади ( $P \pm \Delta P$ )	97 кв. метров $\pm$ 2 кв. метра
3.	Иные характеристики охранной зоны	на земельные участки, входящие в охранные зоны газораспределительных сетей, в целях предупреждения их повреждения или нарушения условий их нормальной эксплуатации налагаются ограничения (обременения) в соответствии с Правилами охраны газораспределительных сетей, утвержденными постановлением Правительства Российской Федерации от 20 ноября 2000 года № 878, которыми запрещается: а) строить объекты жилищно-гражданского и производственного назначения; б) сносить и реконструировать мосты, коллекторы, автомобильные и железные дороги с расположенными на них газораспределительными сетями без предварительного выноса этих газопроводов по согласованию с эксплуатационными организациями; в) разрушать берегоукрепительные сооружения, водопропускные устройства, земляные и иные сооружения,

1	2	3
		<p>предохраняющие газораспределительные сети от разрушений;</p> <p>г) перемещать, повреждать, засыпать и уничтожать опознавательные знаки, контрольно-измерительные пункты и другие устройства газораспределительных сетей;</p> <p>д) устраивать свалки и склады, разливать растворы кислот, солей, щелочей и других химически активных веществ;</p> <p>е) огораживать и перегораживать охранные зоны, препятствовать доступу персонала эксплуатационных организаций к газораспределительным сетям, проведению обслуживания и устранению повреждений газораспределительных сетей;</p> <p>ж) разводить огонь и размещать источники огня;</p> <p>з) рыть погреба, копать и обрабатывать почву сельскохозяйственными и мелиоративными орудиями и механизмами на глубину более 0,3 метра;</p> <p>и) открывать калитки и двери газорегуляторных пунктов, станций катодной и дренажной защиты, люки подземных колодцев, включать или отключать электроснабжение средств связи, освещения и систем телемеханики;</p> <p>к) набрасывать, приставлять и привязывать к опорам и надземным газопроводам, ограждениям и зданиям газораспределительных сетей посторонние предметы, лестницы, влезать на них;</p> <p>л) самовольно подключаться к газораспределительным сетям</p>

\*) Наименование объекта газоснабжения указано в соответствии со сведениями, содержащимися в государственном реестре опасных производственных объектов.



## Сведения о местоположении границ охранной зоны

Система координат: МСК – субъект 56				
Сведения о характерных точках границ охранной зоны				
обозначение характерных точек границы	координаты (метров)		метод определения координат и средняя квадратическая погрешность положения характерной точки (Mt) (метров)	описание закрепления точки
	X	Y		
1	2	3	4	5
1	369909,48	3330239,35	метод спутниковых геодезических измерений. Mt = 0,1	—
2	369906,54	3330235,67	метод спутниковых геодезических измерений. Mt = 0,1	—
3	369908,00	3330234,38	метод спутниковых геодезических измерений. Mt = 0,1	—
4	369904,73	3330229,78	метод спутниковых геодезических измерений. Mt = 0,1	—
5	369903,53	3330230,61	метод спутниковых геодезических измерений. Mt = 0,1	—
6	369900,88	3330226,58	метод спутниковых геодезических измерений. Mt = 0,1	—
7	369905,80	3330222,67	метод спутниковых геодезических измерений. Mt = 0,1	—
8	369915,28	3330235,16	метод спутниковых геодезических измерений. Mt = 0,1	—
1	369909,48	3330239,35	метод спутниковых геодезических измерений. Mt = 0,1	—

## Сведения о частях границ охранной зоны

Обозначение части границ		Описание прохождения части границ
от точки	до точки	
1	2	3
1	2	—
2	3	—
3	4	—
4	5	—
5	6	—
6	7	—
7	8	—
8	1	—



## План границ охранной зоны



Масштаб 1:700

Используемые условные знаки и обозначения:

- |                 |  |
|-----------------|--|
| •               | – характерная точка границы охранной зоны;                                       |
| 1               | – обозначение характерной точки границы охранной зоны;                           |
| — (green)       | – граница земельного участка, поставленного на государственный кадастровый учет; |
| — (blue)        | – граница кадастрового квартала;   |
| — (black)       | – обозначение оси газопровода;   |
| — (red)         | – граница охранной зоны;   |
| 56:41:0103065   | – номер кадастрового квартала;   |
| 56:41:0103065:1 | – кадастровый номер земельного участка.  |

Приложение № 8  
к постановлению Правительства  
Оренбургской области  
от 01.11.2023 № 1101-нн

Текстовое и графическое описание местоположения границ  
охранной зоны газораспределительной сети объекта газоснабжения  
газопровод, ул.Станиславского (пересечение с ул.Краматорской и  
ул. Машиностроителей); г. Орск Новый город \*)

### Сведения об охранной зоне

№ п/п	Характеристики охранной зоны	Описание характеристик
1	2	3
1.	Местоположение охранной зоны	Российская Федерация, Оренбургская область, город Орск
2.	Площадь $\pm$ величина погрешности определения площади ( $P \pm \Delta P$ )	994 кв. метра $\pm$ 8 кв. метров
3.	Иные характеристики охранной зоны	на земельные участки, входящие в охранные зоны газораспределительных сетей, в целях предупреждения их повреждения или нарушения условий их нормальной эксплуатации налагаются ограничения (обременения) в соответствии с Правилами охраны газораспределительных сетей, утвержденными постановлением Правительства Российской Федерации от 20 ноября 2000 года № 878, которыми запрещается: а) строить объекты жилищно-гражданского и производственного назначения; б) сносить и реконструировать мосты, коллекторы, автомобильные и железные дороги с расположенными на них газораспределительными сетями без предварительного выноса этих газопроводов по согласованию с эксплуатационными организациями; в) разрушать берегоукрепительные сооружения, водопропускные устройства,

1	2	3
		<p>земляные и иные сооружения, предохраняющие газораспределительные сети от разрушений;</p> <p>г) перемещать, повреждать, засыпать и уничтожать опознавательные знаки, контрольно-измерительные пункты и другие устройства газораспределительных сетей;</p> <p>д) устраивать свалки и склады, разливать растворы кислот, солей, щелочей и других химически активных веществ;</p> <p>е) огораживать и перегораживать охранные зоны, препятствовать доступу персонала эксплуатационных организаций к газораспределительным сетям, проведению обслуживания и устранению повреждений газораспределительных сетей;</p> <p>ж) разводить огонь и размещать источники огня;</p> <p>з) рыть погреба, копать и обрабатывать почву сельскохозяйственными и мелиоративными орудиями и механизмами на глубину более 0,3 метра;</p> <p>и) открывать калитки и двери газорегуляторных пунктов, станций катодной и дренажной защиты, люки подземных колодцев, включать или отключать электроснабжение средств связи, освещения и систем телемеханики;</p> <p>к) набрасывать, приставлять и привязывать к опорам и надземным газопроводам, ограждениям и зданиям газораспределительных сетей посторонние предметы, лестницы, влезать на них;</p> <p>л) самовольно подключаться к газораспределительным сетям</p>

\*) Наименование объекта газоснабжения указано в соответствии со сведениями, содержащимися в государственном реестре опасных производственных объектов.

## Сведения о местоположении границ охранной зоны

Система координат: МСК – субъект 56				
Сведения о характерных точках границ охранной зоны				
обозначение характерных точек границы	координаты (метров)		метод определения координат и средняя квадратическая погрешность положения характерной точки (Mt) (метров)	описание закрепления точки
	X	Y		
1	2	3	4	5
1	367328,96	3331814,61	метод спутниковых геодезических измерений. Mt = 0,1	–
2	367327,28	3331809,89	метод спутниковых геодезических измерений. Mt = 0,1	–
3	367514,25	3331743,50	метод спутниковых геодезических измерений. Mt = 0,1	–
4	367515,91	3331748,23	метод спутниковых геодезических измерений. Mt = 0,1	–
1	367328,96	3331814,61	метод спутниковых геодезических измерений. Mt = 0,1	–

## Сведения о частях границ охранной зоны

Обозначение части границ		Описание прохождения части границ
от точки	до точки	
1	2	3
1	2	–
2	3	–
3	4	–
4	1	–



## План границ охранной зоны



Масштаб 1:1000

Используемые условные знаки и обозначения:

- |                 |  |
|-----------------|--|
| •               | – характерная точка границы охранной зоны;                                       |
| 1               | – обозначение характерной точки границы охранной зоны;                           |
| — (green)       | – граница земельного участка, поставленного на государственный кадастровый учет; |
| — (blue)        | – граница кадастрового квартала;   |
| — (black)       | – обозначение оси газопровода;   |
| — (red)         | – граница охранной зоны;   |
| 56:41:0103065   | – номер кадастрового квартала;   |
| 56:41:0103065:1 | – кадастровый номер земельного участка.  |



Приложение № 9  
к постановлению Правительства  
Оренбургской области  
от 01.11.2023 № 1101-нл

Текстовое и графическое описание местоположения границ  
охранной зоны газораспределительной сети объекта газоснабжения  
газопровод, ул.Машиностроителей, диагн.2007; г. Орск Новый город \*)

Сведения об охранной зоне

№ п/п	Характеристики охранной зоны	Описание характеристик
1	2	3
1.	Местоположение охранной зоны	Российская Федерация, Оренбургская область, город Орск
2.	Площадь $\pm$ величина погрешности определения площади ( $P \pm \Delta P$ )	3759 кв. метров $\pm$ 15 кв. метров
3.	Иные характеристики охранной зоны	на земельные участки, входящие в охранные зоны газораспределительных сетей, в целях предупреждения их повреждения или нарушения условий их нормальной эксплуатации налагаются ограничения (обременения) в соответствии с Правилами охраны газораспределительных сетей, утвержденными постановлением Правительства Российской Федерации от 20 ноября 2000 года № 878, которыми запрещается: а) строить объекты жилищно-гражданского и производственного назначения; б) сносить и реконструировать мосты, коллекторы, автомобильные и железные дороги с расположенными на них газораспределительными сетями без предварительного выноса этих газопроводов по согласованию с эксплуатационными организациями; в) разрушать берегоукрепительные сооружения, водопропускные устройства, земляные и иные сооружения,

1	2	3
		<p>предохраняющие газораспределительные сети от разрушений;</p> <p>г) перемещать, повреждать, засыпать и уничтожать опознавательные знаки, контрольно-измерительные пункты и другие устройства газораспределительных сетей;</p> <p>д) устраивать свалки и склады, разливать растворы кислот, солей, щелочей и других химически активных веществ;</p> <p>е) огораживать и перегораживать охранные зоны, препятствовать доступу персонала эксплуатационных организаций к газораспределительным сетям, проведению обслуживания и устранению повреждений газораспределительных сетей;</p> <p>ж) разводить огонь и размещать источники огня;</p> <p>з) рыть погреба, копать и обрабатывать почву сельскохозяйственными и мелиоративными орудиями и механизмами на глубину более 0,3 метра;</p> <p>и) открывать калитки и двери газорегуляторных пунктов, станций катодной и дренажной защиты, люки подземных колодцев, включать или отключать электроснабжение средств связи, освещения и систем телемеханики;</p> <p>к) набрасывать, приставлять и привязывать к опорам и надземным газопроводам, ограждениям и зданиям газораспределительных сетей посторонние предметы, лестницы, влезать на них;</p> <p>л) самовольно подключаться к газораспределительным сетям</p>

\*) Наименование объекта газоснабжения указано в соответствии со сведениями, содержащимися в государственном реестре опасных производственных объектов.

## Сведения о местоположении границ охранной зоны

Система координат: МСК – субъект 56				
Сведения о характерных точках границ охранной зоны				
обозначение характерных точек границы	координаты (метров)		метод определения координат и средняя квадратическая погрешность положения характерной точки (Mt) (метров)	описание закрепления точки
	X	Y		
1	2	3	4	5
1	367519,33	3332347,15	метод спутниковых геодезических измерений. Mt = 0,1	—
2	367514,60	3332348,79	метод спутниковых геодезических измерений. Mt = 0,1	—
3	367461,73	3332197,58	метод спутниковых геодезических измерений. Mt = 0,1	—
4	367318,24	3331791,98	метод спутниковых геодезических измерений. Mt = 0,1	—
5	367322,94	3331790,30	метод спутниковых геодезических измерений. Mt = 0,1	—
6	367474,74	3332218,40	метод спутниковых геодезических измерений. Mt = 0,1	—
1	367519,33	3332347,15	метод спутниковых геодезических измерений. Mt = 0,1	—
7	367310,53	3331755,21	метод спутниковых геодезических измерений. Mt = 0,1	—
8	367305,83	3331756,91	метод спутниковых геодезических измерений. Mt = 0,1	—

1	2	3	4	5
9	367264,93	3331641,98	метод спутниковых геодезических измерений. Mt = 0,1	—
10	367257,68	3331623,78	метод спутниковых геодезических измерений. Mt = 0,1	—
11	367262,34	3331621,96	метод спутниковых геодезических измерений. Mt = 0,1	—
12	367269,51	3331640,00	метод спутниковых геодезических измерений. Mt = 0,1	—
7	367310,53	3331755,21	метод спутниковых геодезических измерений. Mt = 0,1	—

Сведения о частях границ охранной зоны

Обозначение части границ		Описание прохождения части границ
от точки	до точки	
1	2	3
1	2	—
2	3	—
3	4	—
4	5	—
5	6	—
6	1	—
7	8	—
8	9	—
9	10	—
10	11	—
11	12	—
12	7	—



## План границ охранной зоны



Масштаб 1:4000

Используемые условные знаки и обозначения:

- |                 |  |
|-----------------|--|
| •               | – характерная точка границы охранной зоны;                                       |
| 1               | – обозначение характерной точки границы охранной зоны;                           |
| — (green)       | – граница земельного участка, поставленного на государственный кадастровый учет; |
| — (blue)        | – граница кадастрового квартала;   |
| — (black)       | – обозначение оси газопровода;   |
| — (red)         | – граница охранной зоны;   |
| 56:41:0103065   | – номер кадастрового квартала;   |
| 56:41:0103065:1 | – кадастровый номер земельного участка.  |



Приложение № 10  
к постановлению Правительства  
Оренбургской области  
от 01.11.2023 № 1101-мз

Текстовое и графическое описание местоположения границ  
охранной зоны газораспределительной сети объекта газоснабжения  
газопровод, Вынос газопровода по ул. Вяземская.; г. Орск Новый город \*)

### Сведения об охранной зоне

№ п/п	Характеристики охранной зоны	Описание характеристик
1	2	3
1.	Местоположение охранной зоны	Российская Федерация, Оренбургская область, город Орск
2.	Площадь $\pm$ величина погрешности определения площади ( $P \pm \Delta P$ )	108 кв. метров $\pm$ 2 кв. метра
3.	Иные характеристики охранной зоны	на земельные участки, входящие в охранные зоны газораспределительных сетей, в целях предупреждения их повреждения или нарушения условий их нормальной эксплуатации налагаются ограничения (обременения) в соответствии с Правилами охраны газораспределительных сетей, утвержденными постановлением Правительства Российской Федерации от 20 ноября 2000 года № 878, которыми запрещается: а) строить объекты жилищно-гражданского и производственного назначения; б) сносить и реконструировать мосты, коллекторы, автомобильные и железные дороги с расположенными на них газораспределительными сетями без предварительного выноса этих газопроводов по согласованию с эксплуатационными организациями; в) разрушать берегоукрепительные сооружения, водопропускные устройства, земляные и иные сооружения,

1	2	3
		<p>предохраняющие газораспределительные сети от разрушений;</p> <p>г) перемещать, повреждать, засыпать и уничтожать опознавательные знаки, контрольно-измерительные пункты и другие устройства газораспределительных сетей;</p> <p>д) устраивать свалки и склады, разливать растворы кислот, солей, щелочей и других химически активных веществ;</p> <p>е) огораживать и перегораживать охранные зоны, препятствовать доступу персонала эксплуатационных организаций к газораспределительным сетям, проведению обслуживания и устранению повреждений газораспределительных сетей;</p> <p>ж) разводить огонь и размещать источники огня;</p> <p>з) рыть погреба, копать и обрабатывать почву сельскохозяйственными и мелиоративными орудиями и механизмами на глубину более 0,3 метра;</p> <p>и) открывать калитки и двери газорегуляторных пунктов, станций катодной и дренажной защиты, люки подземных колодцев, включать или отключать электроснабжение средств связи, освещения и систем телемеханики;</p> <p>к) набрасывать, приставлять и привязывать к опорам и надземным газопроводам, ограждениям и зданиям газораспределительных сетей посторонние предметы, лестницы, влезать на них;</p> <p>л) самовольно подключаться к газораспределительным сетям</p>

\*) Наименование объекта газоснабжения указано в соответствии со сведениями, содержащимися в государственном реестре опасных производственных объектов.

## Сведения о местоположении границ охранной зоны

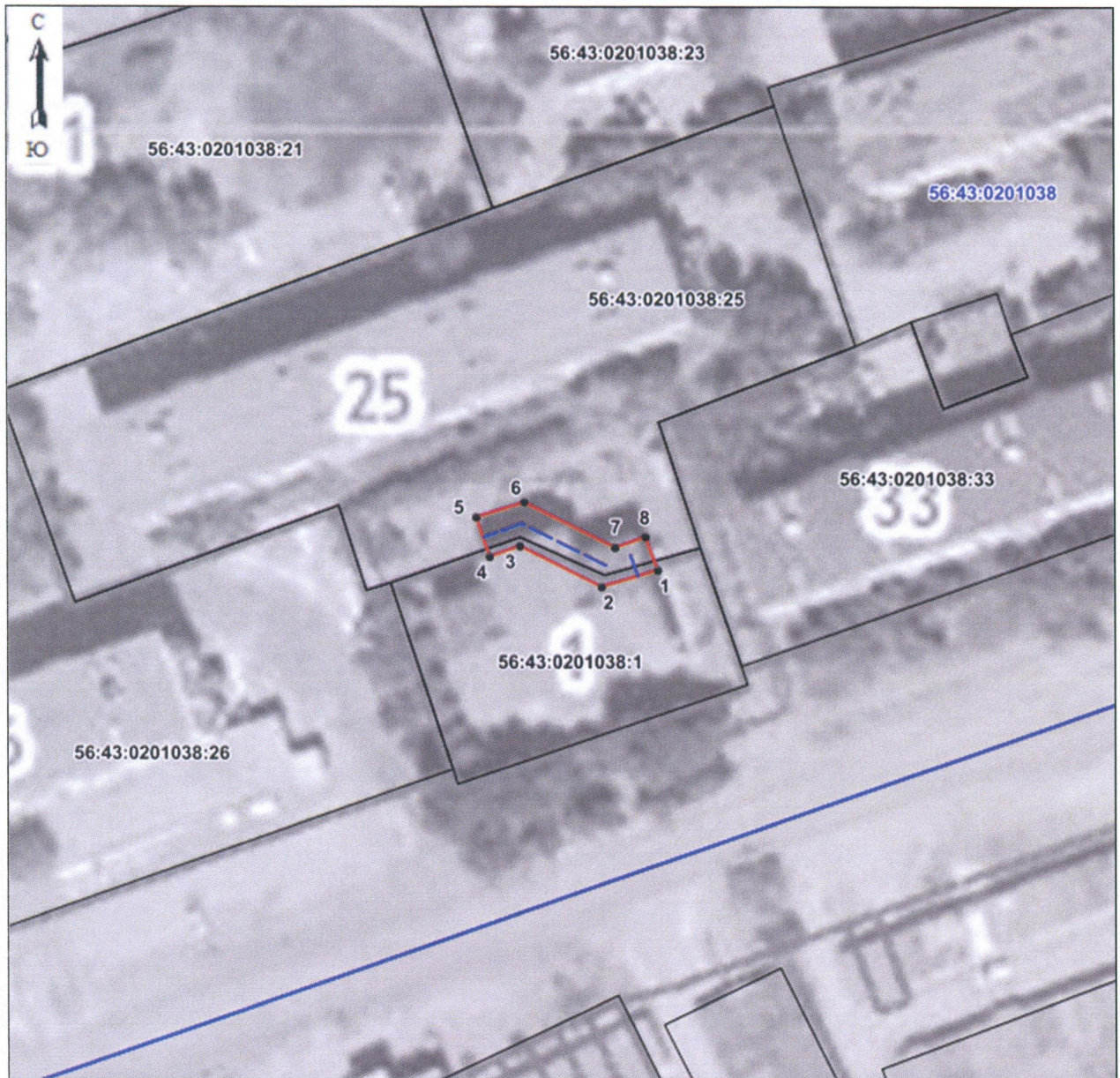
Система координат: МСК – субъект 56				
Сведения о характерных точках границ охранной зоны				
обозначение характерных точек границы	координаты (метров)		метод определения координат и средняя квадратическая погрешность положения характерной точки (Mt) (метров)	описание закрепления точки
	X	Y		
1	2	3	4	5
1	367130,53	3332308,99	метод спутниковых геодезических измерений. Mt = 0,1	—
2	367128,35	3332302,29	метод спутниковых геодезических измерений. Mt = 0,1	—
3	367133,33	3332292,13	метод спутниковых геодезических измерений. Mt = 0,1	—
4	367132,08	3332288,46	метод спутниковых геодезических измерений. Mt = 0,1	—
5	367136,79	3332286,84	метод спутниковых геодезических измерений. Mt = 0,1	—
6	367138,75	3332292,69	метод спутниковых геодезических измерений. Mt = 0,1	—
7	367133,14	3332303,92	метод спутниковых геодезических измерений. Mt = 0,1	—
8	367134,51	3332307,49	метод спутниковых геодезических измерений. Mt = 0,1	—
1	367130,53	3332308,99	метод спутниковых геодезических измерений. Mt = 0,1	—

## Сведения о частях границ охранной зоны

Обозначение части границ		Описание прохождения части границ
от точки	до точки	
1	2	3
1	2	—
2	3	—
3	4	—
4	5	—
5	6	—
6	7	—
7	8	—
8	1	—



## План границ охранной зоны



Масштаб 1:700

Используемые условные знаки и обозначения:

- |                 |  |
|-----------------|--|
| •               | – характерная точка границы охранной зоны;                                       |
| 1               | – обозначение характерной точки границы охранной зоны;                           |
| — (green)       | – граница земельного участка, поставленного на государственный кадастровый учет; |
| — (blue)        | – граница кадастрового квартала;   |
| — (black)       | – обозначение оси газопровода;   |
| — (red)         | – граница охранной зоны;   |
| 56:41:0103065   | – номер кадастрового квартала;   |
| 56:41:0103065:1 | – кадастровый номер земельного участка.  |



Приложение № 11  
к постановлению Правительства  
Оренбургской области  
от 01.11.2023 № 1101-мн

Текстовое и графическое описание местоположения границ  
охранной зоны газораспределительной сети объекта газоснабжения  
газопровод, ул.Черниговская д.6 (Строит. № 3); г. Орск Новый город \*)

### Сведения об охранной зоне

№ п/п	Характеристики охранной зоны	Описание характеристик
1	2	3
1.	Местоположение охранной зоны	Российская Федерация, Оренбургская область, город Орск
2.	Площадь $\pm$ величина погрешности определения площади ( $P \pm \Delta P$ )	41 кв. метр $\pm$ 1 кв. метр
3.	Иные характеристики охранной зоны	на земельные участки, входящие в охранные зоны газораспределительных сетей, в целях предупреждения их повреждения или нарушения условий их нормальной эксплуатации налагаются ограничения (обременения) в соответствии с Правилами охраны газораспределительных сетей, утвержденными постановлением Правительства Российской Федерации от 20 ноября 2000 года № 878, которыми запрещается: а) строить объекты жилищно-гражданского и производственного назначения; б) сносить и реконструировать мосты, коллекторы, автомобильные и железные дороги с расположенными на них газораспределительными сетями без предварительного выноса этих газопроводов по согласованию с эксплуатационными организациями; в) разрушать берегоукрепительные сооружения, водопропускные устройства, земляные и иные сооружения,

1	2	3
		<p>предохраняющие газораспределительные сети от разрушений;</p> <p>г) перемещать, повреждать, засыпать и уничтожать опознавательные знаки, контрольно-измерительные пункты и другие устройства газораспределительных сетей;</p> <p>д) устраивать свалки и склады, разливать растворы кислот, солей, щелочей и других химически активных веществ;</p> <p>е) огораживать и перегораживать охранные зоны, препятствовать доступу персонала эксплуатационных организаций к газораспределительным сетям, проведению обслуживания и устранению повреждений газораспределительных сетей;</p> <p>ж) разводить огонь и размещать источники огня;</p> <p>з) рыть погреба, копать и обрабатывать почву сельскохозяйственными и мелиоративными орудиями и механизмами на глубину более 0,3 метра;</p> <p>и) открывать калитки и двери газорегуляторных пунктов, станций катодной и дренажной защиты, люки подземных колодцев, включать или отключать электроснабжение средств связи, освещения и систем телемеханики;</p> <p>к) набрасывать, приставлять и привязывать к опорам и надземным газопроводам, ограждениям и зданиям газораспределительных сетей посторонние предметы, лестницы, влезать на них;</p> <p>л) самовольно подключаться к газораспределительным сетям</p>

\*) Наименование объекта газоснабжения указано в соответствии со сведениями, содержащимися в государственном реестре опасных производственных объектов.

## Сведения о местоположении границ охранной зоны

Система координат: МСК – субъект 56				
Сведения о характерных точках границ охранной зоны				
обозначение характерных точек границы	координаты (метров)		метод определения координат и средняя квадратическая погрешность положения характерной точки (Mt) (метров)	описание закрепления точки
	X	Y		
1	2	3	4	5
1	369740,25	3329917,10	метод спутниковых геодезических измерений. Mt = 0,1	–
2	369733,82	3329911,95	метод спутниковых геодезических измерений. Mt = 0,1	–
3	369736,94	3329908,05	метод спутниковых геодезических измерений. Mt = 0,1	–
4	369743,36	3329913,20	метод спутниковых геодезических измерений. Mt = 0,1	–
1	369740,25	3329917,10	метод спутниковых геодезических измерений. Mt = 0,1	–

## Сведения о частях границ охранной зоны

Обозначение части границ		Описание прохождения части границ
от точки	до точки	
1	2	3
1	2	–
2	3	–
3	4	–
4	1	–

## План границ охранной зоны



Масштаб 1:1000

Используемые условные знаки и обозначения:

- |                 |  |
|-----------------|--|
| •               | – характерная точка границы охранной зоны;                                       |
| 1               | – обозначение характерной точки границы охранной зоны;                           |
| — (green)       | – граница земельного участка, поставленного на государственный кадастровый учет; |
| — (blue)        | – граница кадастрового квартала;   |
| — (black)       | – обозначение оси газопровода;   |
| — (red)         | – граница охранной зоны;   |
| 56:41:0103065   | – номер кадастрового квартала;   |
| 56:41:0103065:1 | – кадастровый номер земельного участка.  |



Приложение № 12  
к постановлению Правительства  
Оренбургской области  
от 01.11.2023 № 1101-нн

Текстовое и графическое описание местоположения границ  
охранной зоны газораспределительной сети объекта газоснабжения  
газопровод, ул.Станиславского д.11 ; г. Орск Новый город \*)

### Сведения об охранной зоне

№ п/п	Характеристики охранной зоны	Описание характеристик
1	2	3
1.	Местоположение охранной зоны	Российская Федерация, Оренбургская область, город Орск
2.	Площадь $\pm$ величина погрешности определения площади ( $P \pm \Delta P$ )	22 кв. метра $\pm$ 1 кв. метр
3.	Иные характеристики охранной зоны	на земельные участки, входящие в охранные зоны газораспределительных сетей, в целях предупреждения их повреждения или нарушения условий их нормальной эксплуатации налагаются ограничения (обременения) в соответствии с Правилами охраны газораспределительных сетей, утвержденными постановлением Правительства Российской Федерации от 20 ноября 2000 года № 878, которыми запрещается: а) строить объекты жилищно-гражданского и производственного назначения; б) сносить и реконструировать мосты, коллекторы, автомобильные и железные дороги с расположенными на них газораспределительными сетями без предварительного выноса этих газопроводов по согласованию с эксплуатационными организациями; в) разрушать берегоукрепительные сооружения, водопропускные устройства, земляные и иные сооружения,



1	2	3
		<p>предохраняющие газораспределительные сети от разрушений;</p> <p>г) перемещать, повреждать, засыпать и уничтожать опознавательные знаки, контрольно-измерительные пункты и другие устройства газораспределительных сетей;</p> <p>д) устраивать свалки и склады, разливать растворы кислот, солей, щелочей и других химически активных веществ;</p> <p>е) огораживать и перегораживать охранные зоны, препятствовать доступу персонала эксплуатационных организаций к газораспределительным сетям, проведению обслуживания и устранению повреждений газораспределительных сетей;</p> <p>ж) разводить огонь и размещать источники огня;</p> <p>з) рыть погреба, копать и обрабатывать почву сельскохозяйственными и мелиоративными орудиями и механизмами на глубину более 0,3 метра;</p> <p>и) открывать калитки и двери газорегуляторных пунктов, станций катодной и дренажной защиты, люки подземных колодцев, включать или отключать электроснабжение средств связи, освещения и систем телемеханики;</p> <p>к) набрасывать, приставлять и привязывать к опорам и надземным газопроводам, ограждениям и зданиям газораспределительных сетей посторонние предметы, лестницы, влезать на них;</p> <p>л) самовольно подключаться к газораспределительным сетям</p>

\*) Наименование объекта газоснабжения указано в соответствии со сведениями, содержащимися в государственном реестре опасных производственных объектов.

## Сведения о местоположении границ охранной зоны

Система координат: МСК – субъект 56				
Сведения о характерных точках границ охранной зоны				
обозначение характерных точек границы	координаты (метров)		метод определения координат и средняя квадратическая погрешность положения характерной точки (Mt) (метров)	описание закрепления точки
	X	Y		
1	2	3	4	5
1	367196,03	3331832,40	метод спутниковых геодезических измерений. Mt = 0,1	–
2	367191,31	3331834,04	метод спутниковых геодезических измерений. Mt = 0,1	–
3	367189,86	3331829,86	метод спутниковых геодезических измерений. Mt = 0,1	–
4	367194,58	3331828,23	метод спутниковых геодезических измерений. Mt = 0,1	–
1	367196,03	3331832,40	метод спутниковых геодезических измерений. Mt = 0,1	–

## Сведения о частях границ охранной зоны

Обозначение части границ		Описание прохождения части границ
от точки	до точки	
1	2	3
1	2	–
2	3	–
3	4	–
4	1	–

## План границ охранной зоны



Масштаб 1:500

Используемые условные знаки и обозначения:

- |                 |  |
|-----------------|--|
| •               | – характерная точка границы охранной зоны;                                       |
| 1               | – обозначение характерной точки границы охранной зоны;                           |
| — (green)       | – граница земельного участка, поставленного на государственный кадастровый учет; |
| — (blue)        | – граница кадастрового квартала;   |
| — (black)       | – обозначение оси газопровода;   |
| — (red)         | – граница охранной зоны;   |
| 56:41:0103065   | – номер кадастрового квартала;   |
| 56:41:0103065:1 | – кадастровый номер земельного участка.  |

Приложение № 13  
к постановлению Правительства  
Оренбургской области  
от 01.11.2023 № 1101-нн

Текстовое и графическое описание местоположения границ  
охранной зоны газораспределительной сети объекта газоснабжения  
газопровод, ул.Краматорская д.7; г. Орск Новый город \*)

### Сведения об охранной зоне

№ п/п	Характеристики охранной зоны	Описание характеристик
1	2	3
1.	Местоположение охранной зоны	Российская Федерация, Оренбургская область, город Орск
2.	Площадь ± величина погрешности определения площади ( $P \pm \Delta P$ )	512 кв. метров ± 5 кв. метров
3.	Иные характеристики охранной зоны	на земельные участки, входящие в охранные зоны газораспределительных сетей, в целях предупреждения их повреждения или нарушения условий их нормальной эксплуатации налагаются ограничения (обременения) в соответствии с Правилами охраны газораспределительных сетей, утвержденными постановлением Правительства Российской Федерации от 20 ноября 2000 года № 878, которыми запрещается: а) строить объекты жилищно-гражданского и производственного назначения; б) сносить и реконструировать мосты, коллекторы, автомобильные и железные дороги с расположенными на них газораспределительными сетями без предварительного выноса этих газопроводов по согласованию с эксплуатационными организациями; в) разрушать берегоукрепительные сооружения, водопропускные устройства, земляные и иные сооружения,

1	2	3
		<p>предохраняющие газораспределительные сети от разрушений;</p> <p>г) перемещать, повреждать, засыпать и уничтожать опознавательные знаки, контрольно-измерительные пункты и другие устройства газораспределительных сетей;</p> <p>д) устраивать свалки и склады, разливать растворы кислот, солей, щелочей и других химически активных веществ;</p> <p>е) огораживать и перегораживать охранные зоны, препятствовать доступу персонала эксплуатационных организаций к газораспределительным сетям, проведению обслуживания и устранению повреждений газораспределительных сетей;</p> <p>ж) разводить огонь и размещать источники огня;</p> <p>з) рыть погреба, копать и обрабатывать почву сельскохозяйственными и мелиоративными орудиями и механизмами на глубину более 0,3 метра;</p> <p>и) открывать калитки и двери газорегуляторных пунктов, станций катодной и дренажной защиты, люки подземных колодцев, включать или отключать электроснабжение средств связи, освещения и систем телемеханики;</p> <p>к) набрасывать, приставлять и привязывать к опорам и надземным газопроводам, ограждениям и зданиям газораспределительных сетей посторонние предметы, лестницы, влезать на них;</p> <p>л) самовольно подключаться к газораспределительным сетям</p>

\*) Наименование объекта газоснабжения указано в соответствии со сведениями, содержащимися в государственном реестре опасных производственных объектов.



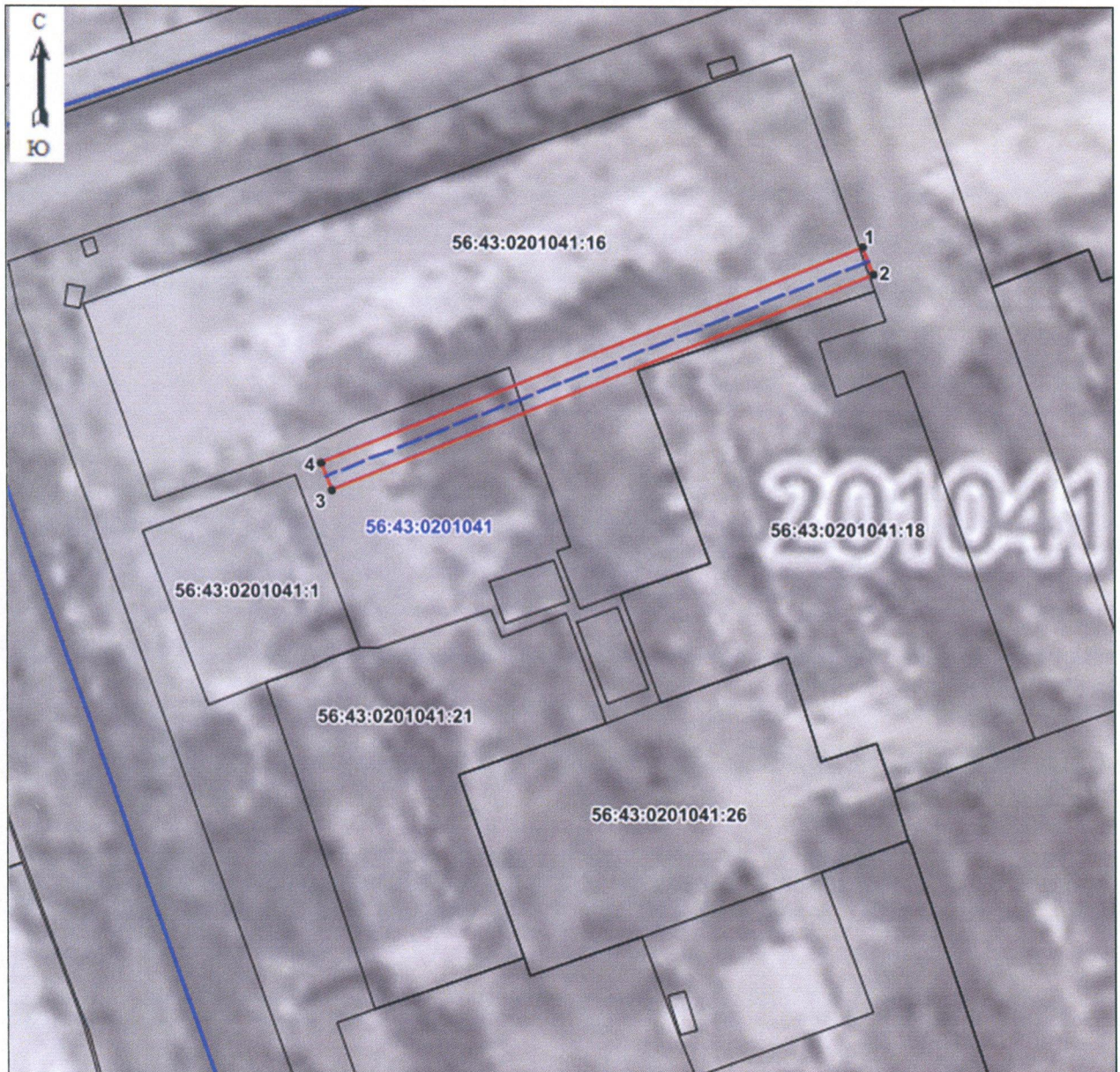
## Сведения о местоположении границ охранной зоны

Система координат: МСК – субъект 56				
Сведения о характерных точках границ охранной зоны				
обозначение характерных точек границы	координаты (метров)		метод определения координат и средняя квадратическая погрешность положения характерной точки (Mt) (метров)	описание закрепления точки
	X	Y		
1	2	3	4	5
1	367532,21	3331897,75	метод спутниковых геодезических измерений. Mt = 0,1	–
2	367527,58	3331899,59	метод спутниковых геодезических измерений. Mt = 0,1	–
3	367489,38	3331804,51	метод спутниковых геодезических измерений. Mt = 0,1	–
4	367494,03	3331802,63	метод спутниковых геодезических измерений. Mt = 0,1	–
1	367532,21	3331897,75	метод спутниковых геодезических измерений. Mt = 0,1	–

## Сведения о частях границ охранной зоны

Обозначение части границ		Описание прохождения части границ
от точки	до точки	
1	2	3
1	2	–
2	3	–
3	4	–
4	1	–

## План границ охранной зоны



Масштаб 1:1000

Используемые условные знаки и обозначения:

- |                 |  |
|-----------------|--|
| •               | – характерная точка границы охранной зоны;                                       |
| 1               | – обозначение характерной точки границы охранной зоны;                           |
| —               | – граница земельного участка, поставленного на государственный кадастровый учет; |
| —               | – граница кадастрового квартала;   |
| —               | – обозначение оси газопровода;   |
| —               | – граница охранной зоны;   |
| 56:41:0103065   | – номер кадастрового квартала;   |
| 56:41:0103065:1 | – кадастровый номер земельного участка.  |

Приложение № 14  
к постановлению Правительства  
Оренбургской области  
от 01.11.2023 № 1101-нл

Текстовое и графическое описание местоположения границ  
охранной зоны газораспределительной сети объекта газоснабжения  
газопровод, ул.Краматорская д.5 (диагн. 2008); г. Орск Новый город \*)

Сведения об охранной зоне

№ п/п	Характеристики охранной зоны	Описание характеристик
1	2	3
1.	Местоположение охранной зоны	Российская Федерация, Оренбургская область, город Орск
2.	Площадь $\pm$ величина погрешности определения площади ( $P \pm \Delta P$ )	346 кв. метров $\pm$ 4 кв. метра
3.	Иные характеристики охранной зоны	на земельные участки, входящие в охранные зоны газораспределительных сетей, в целях предупреждения их повреждения или нарушения условий их нормальной эксплуатации налагаются ограничения (обременения) в соответствии с Правилами охраны газораспределительных сетей, утвержденными постановлением Правительства Российской Федерации от 20 ноября 2000 года № 878, которыми запрещается: а) строить объекты жилищно-гражданского и производственного назначения; б) сносить и реконструировать мосты, коллекторы, автомобильные и железные дороги с расположенными на них газораспределительными сетями без предварительного выноса этих газопроводов по согласованию с эксплуатационными организациями; в) разрушать берегоукрепительные сооружения, водопропускные устройства, земляные и иные сооружения,

1	2	3
		<p>предохраняющие газораспределительные сети от разрушений;</p> <p>г) перемещать, повреждать, засыпать и уничтожать опознавательные знаки, контрольно-измерительные пункты и другие устройства газораспределительных сетей;</p> <p>д) устраивать свалки и склады, разливать растворы кислот, солей, щелочей и других химически активных веществ;</p> <p>е) огораживать и перегораживать охранные зоны, препятствовать доступу персонала эксплуатационных организаций к газораспределительным сетям, проведению обслуживания и устранению повреждений газораспределительных сетей;</p> <p>ж) разводить огонь и размещать источники огня;</p> <p>з) рыть погреба, копать и обрабатывать почву сельскохозяйственными и мелиоративными орудиями и механизмами на глубину более 0,3 метра;</p> <p>и) открывать калитки и двери газорегуляторных пунктов, станций катодной и дренажной защиты, люки подземных колодцев, включать или отключать электроснабжение средств связи, освещения и систем телемеханики;</p> <p>к) набрасывать, приставлять и привязывать к опорам и надземным газопроводам, ограждениям и зданиям газораспределительных сетей посторонние предметы, лестницы, влезать на них;</p> <p>л) самовольно подключаться к газораспределительным сетям</p>

\*) Наименование объекта газоснабжения указано в соответствии со сведениями, содержащимися в государственном реестре опасных производственных объектов.



## Сведения о местоположении границ охранной зоны

Система координат: МСК – субъект 56				
Сведения о характерных точках границ охранной зоны				
обозначение характерных точек границы	координаты (метров)		метод определения координат и средняя квадратическая погрешность положения характерной точки (Mt) (метров)	описание закрепления точки
	X	Y		
1	2	3	4	5
1	367661,83	3331969,92	метод спутниковых геодезических измерений. Mt = 0,1	—
2	367659,31	3331963,20	метод спутниковых геодезических измерений. Mt = 0,1	—
3	367664,01	3331961,48	метод спутниковых геодезических измерений. Mt = 0,1	—
4	367664,75	3331963,48	метод спутниковых геодезических измерений. Mt = 0,1	—
5	367673,58	3331960,28	метод спутниковых геодезических измерений. Mt = 0,1	—
6	367673,01	3331958,56	метод спутниковых геодезических измерений. Mt = 0,1	—
7	367677,75	3331956,98	метод спутниковых геодезических измерений. Mt = 0,1	—
8	367678,29	3331958,60	метод спутниковых геодезических измерений. Mt = 0,1	—
9	367686,83	3331955,60	метод спутниковых геодезических измерений. Mt = 0,1	—
10	367686,23	3331953,80	метод спутниковых геодезических измерений. Mt = 0,1	—

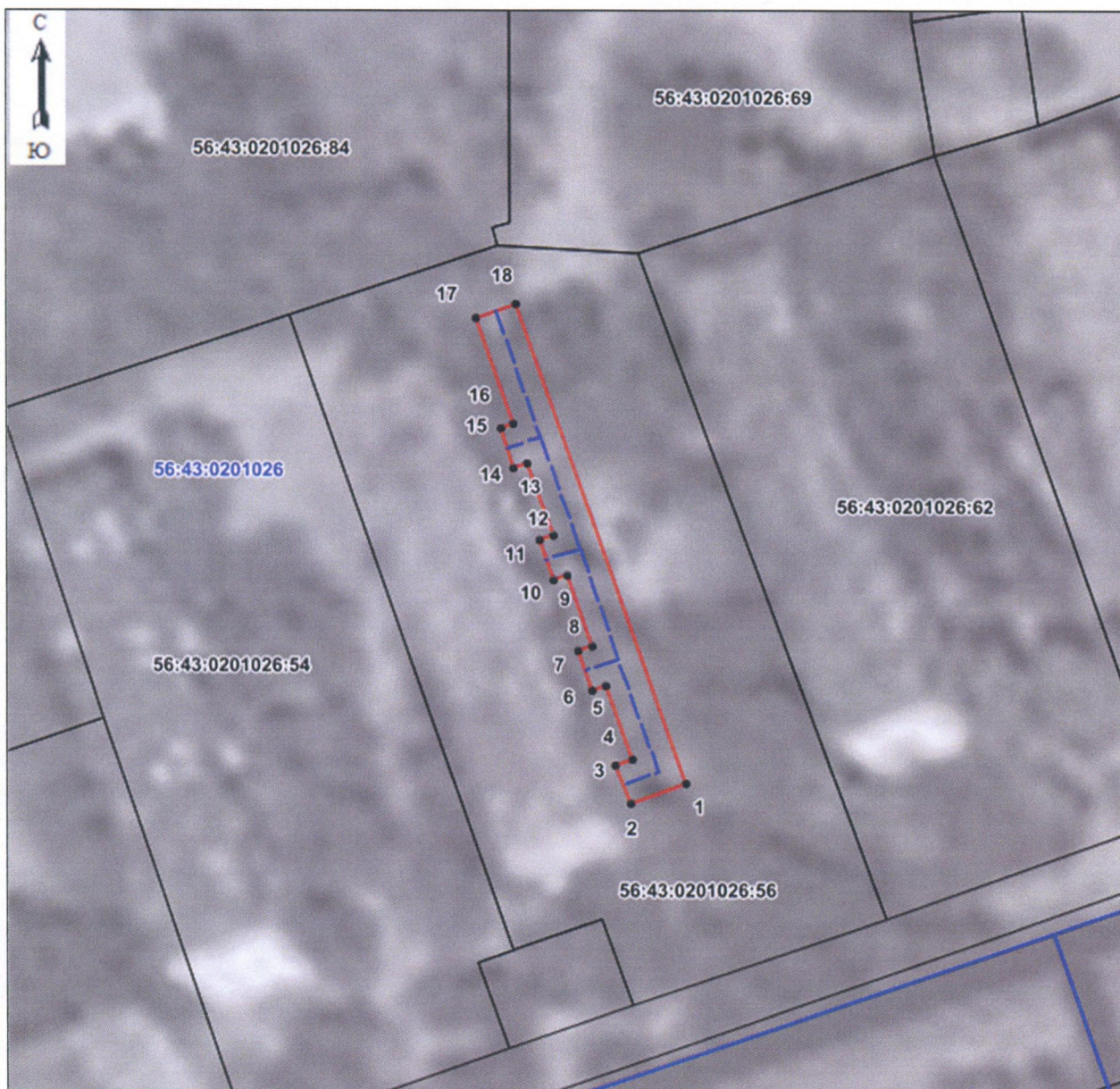


1	2	3	4	5
11	367690,96	3331952,20	метод спутниковых геодезических измерений. $Mt = 0,1$	—
12	367691,54	3331953,92	метод спутниковых геодезических измерений. $Mt = 0,1$	—
13	367700,25	3331950,76	метод спутниковых геодезических измерений. $Mt = 0,1$	—
14	367699,70	3331949,09	метод спутниковых геодезических измерений. $Mt = 0,1$	—
15	367704,46	3331947,55	метод спутниковых геодезических измерений. $Mt = 0,1$	—
16	367704,95	3331949,08	метод спутниковых геодезических измерений. $Mt = 0,1$	—
17	367717,66	3331944,54	метод спутниковых геодезических измерений. $Mt = 0,1$	—
18	367719,34	3331949,26	метод спутниковых геодезических измерений. $Mt = 0,1$	—
1	367661,83	3331969,92	метод спутниковых геодезических измерений. $Mt = 0,1$	—

## Сведения о частях границ охранной зоны

Обозначение части границ		Описание прохождения части границ
от точки	до точки	
1	2	3
1	2	—
2	3	—
3	4	—
4	5	—
5	6	—
6	7	—
7	8	—
8	9	—
9	10	—
10	11	—
11	12	—
12	13	—
13	14	—
14	15	—
15	16	—
16	17	—
17	18	—
18	1	—

## План границ охранной зоны



Масштаб 1:700

Используемые условные знаки и обозначения:

- |                 |  |
|-----------------|--|
| •               | – характерная точка границы охранной зоны;                                       |
| 1               | – обозначение характерной точки границы охранной зоны;                           |
| — (green)       | – граница земельного участка, поставленного на государственный кадастровый учет; |
| — (blue)        | – граница кадастрового квартала;   |
| — (black)       | – обозначение оси газопровода;   |
| — (red dashed)  | – граница охранной зоны;   |
| 56:41:0103065   | – номер кадастрового квартала;   |
| 56:41:0103065:1 | – кадастровый номер земельного участка.  |