



**МИНИСТЕРСТВО
СТРОИТЕЛЬСТВА
НОВОСИБИРСКОЙ ОБЛАСТИ**

ПРИКАЗ

26.11.2025

№ 163-НПА

г. Новосибирск

Об утверждении проекта планировки территории для размещения объекта регионального значения: «Водозабор подземных вод на участке Обского месторождения» в границах Толмачевского сельсовета Новосибирского района Новосибирской области и проекта межевания территории в его составе

В соответствии со статьями 42, 43, 45 Градостроительного кодекса Российской Федерации, статьей 5 Закона Новосибирской области от 27.04.2010 № 481-ОЗ «О регулировании градостроительной деятельности в Новосибирской области» **п р и к а з ы в а ю:**

1. Утвердить прилагаемые проект планировки территории для размещения объекта регионального значения: «Водозабор подземных вод на участке Обского месторождения» в границах Толмачевского сельсовета Новосибирского района Новосибирской области и проект межевания территории в его составе (далее – документация по планировке территории).

2. Управлению архитектуры и градостроительства министерства строительства Новосибирской области (Савонина Е.Г.) направить утвержденную документацию по планировке территории в администрацию Толмачевского сельсовета Новосибирского района Новосибирской области в течение семи дней со дня утверждения для официального опубликования и размещения на официальном сайте муниципального образования.

3. Контроль за исполнением настоящего приказа возложить на заместителя министра – главного архитектора Новосибирской области министерства строительства Новосибирской области Фаткина И.Ю.

Министр

Д.Н. Богомолов

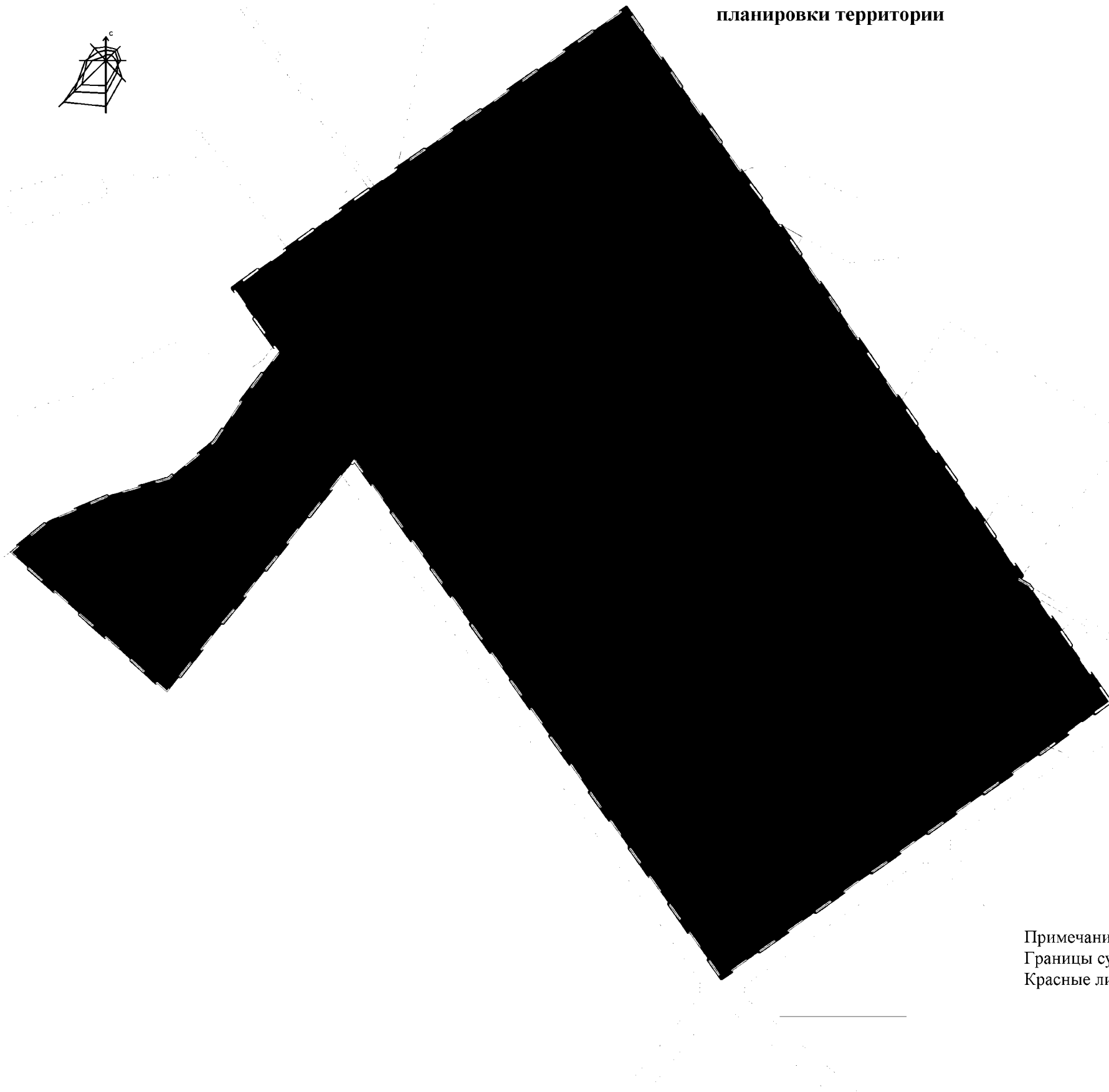
УТВЕРЖДЕНЫ
приказом министерства
строительства Новосибирской
области
от 26.11.2025 № 163-НПА

Проект планировки территории для размещения объекта регионального значения: «Водозабор подземных вод на участке Обского месторождения» в границах Толмачевского сельсовета Новосибирского района Новосибирской области и проект межевания территории в его составе

1. Чертеж планировки территории (приложение № 1).
 2. Положение о характеристиках планируемого развития территории, в том числе о плотности и параметрах застройки территории (в пределах, установленных градостроительным регламентом), о характеристиках объектов капитального строительства жилого, производственного, общественно-делового и иного назначения и необходимых для функционирования таких объектов и обеспечения жизнедеятельности человека объектов коммунальной, транспортной, социальной инфраструктур, в том числе объектов, включенных в программы комплексного развития систем коммунальной инфраструктуры, программы комплексного развития транспортной инфраструктуры, программы комплексного развития социальной инфраструктуры и необходимых для развития территории в границах элемента планировочной структуры (приложение № 2).
 3. Положения об очередности планируемого развития территории, содержащие этапы и максимальные сроки осуществления архитектурно-строительного проектирования, строительства, реконструкции объектов капитального строительства жилого, производственного, общественно-делового и иного назначения, необходимых для функционирования таких объектов и обеспечения жизнедеятельности человека объектов коммунальной, транспортной, социальной инфраструктур, иных объектов (в том числе зданий пожарных депо), а также сноса объектов капитального строительства (приложение № 3).
 4. Чертеж межевания территории (приложение № 4).
 5. Текстовая часть проекта межевания территории (приложение № 5).
-

ПРИЛОЖЕНИЕ № 1
к проекту планировки территории для размещения
объекта регионального значения:
«Водозабор подземных вод на участке Обского месторождения»
в границах Толмачевского сельсовета Новосибирского района
Новосибирской области и проекту межевания
территории в его составе

ЧЕРТЕЖ
планировки территории



Условные обозначения:

Границы:

— — - граница территории проектирования

□ - границы планируемого элементов планировочной структуры

Границы зон планируемого размещения объектов капитального строительства

■ - зона инженерной инфраструктуры

Примечание:
Границы существующих элементов планировочной структуры отсутствуют.
Красные линии не устанавливаются.

ПРИЛОЖЕНИЕ № 2

к проекту планировки территории для размещения объекта регионального значения: «Водозабор подземных вод на участке Обского месторождения» в границах Толмачевского сельсовета Новосибирского района Новосибирской области и проекту межевания территории в его составе

Положение о характеристиках планируемого развития территории, в том числе о плотности и параметрах застройки территории (в пределах, установленных градостроительным регламентом), о характеристиках объектов капитального строительства жилого, производственного, общественно-делового и иного назначения и необходимых для функционирования таких объектов и обеспечения жизнедеятельности граждан объектов коммунальной, транспортной, социальной инфраструктур, в том числе объектов, включенных в программы комплексного развития систем коммунальной инфраструктуры, программы комплексного развития транспортной инфраструктуры, программы комплексного развития социальной инфраструктуры и необходимых для развития территории в границах элемента планировочной структуры

Проект планировки территории для размещения объекта регионального значения: «Водозабор подземных вод на участке Обского месторождения» в границах Толмачевского сельсовета Новосибирского района Новосибирской области и проекту межевания территории в его составе разработан на основании технического задания на подготовку проекта планировки территории для размещения объекта регионального значения: «Водозабор подземных вод на участке Обского месторождения» в границах Толмачевского сельсовета Новосибирского района Новосибирской области, составленного на основании приказа муниципального унитарного предприятия (далее – МУП) г. Новосибирска «Горводоканала» от 11.04.2024 № 68 (с внесением изменений от 16.05.2025 № 111)

Для данной территории Департаментом по недропользованию по Сибирскому федеральному округу выдана лицензия на право пользования недрами, полученная МУП г. Новосибирска «Горводоканал» (НОВ 02535 ВЭ). Принято решение о внесении изменений в лицензию на право пользования недрами от 26.04.2024 № СФО-56_2024/НОВ(И) внесены изменения в части срока по пункту 4.1 условий пользования недрами на дату – 01.05.2027.

Целью подготовки документации по планировке территории, в соответствии со статьей 41 Градостроительного кодекса Российской Федерации, является обеспечение устойчивого развития территорий, в том числе выделение элементов планировочной структуры, установление границ земельных участков,

установление границ зон планируемого размещения объектов капитального строительства.

Подготовка проекта планировки территории осуществляется для выделения элементов планировочной структуры, установления границ территорий общего пользования, границ зон планируемого размещения объектов капитального строительства, определения характеристик и очередности планируемого развития территории.

1. Размещение объектов федерального значения

Схемой территориального планирования Российской Федерации в области федерального транспорта (железнодорожного, воздушного, морского, внутреннего водного транспорта) и автомобильных дорог федерального значения, утвержденной распоряжением Правительства Российской Федерации от 19.03.2013 № 384-р, размещение объектов федерального значения в области железнодорожного, воздушного, морского, внутреннего водного федерального транспорта и автомобильных дорог федерального значения в границах проекта планировки территории не запланировано (нового строительства).

Схемой территориального планирования Российской Федерации в области энергетики, утвержденной распоряжением Правительства Российской Федерации от 01.08.2016 № 1634-р, размещение объектов федерального значения в области энергетики в границах проекта планировки территории не запланировано.

Схемой территориального планирования Российской Федерации в области здравоохранения, утвержденной распоряжением Правительства Российской Федерации от 28.12.2012 № 2607-р, размещение объектов федерального значения в области здравоохранения в границах проекта планировки территории не запланировано.

Схемой территориального планирования Российской Федерации в области высшего профессионального образования, утвержденной распоряжением Правительства Российской Федерации от 26.02.2013 № 247-р, размещение объектов федерального значения в области высшего профессионального образования в границах проекта планировки территории не запланировано.

Схемой территориального планирования Российской Федерации в области федерального транспорта (в части трубопроводного транспорта), утвержденной распоряжением Правительства Российской Федерации от 06.05.2015 № 816-р, размещение объектов федерального значения в части трубопроводного транспорта в границах проекта планировки территории не запланировано.

2. Размещение объектов регионального значения

Размещение объекта регионального значения водозабор подземных вод на участке Обского месторождения запланировано схемой территориального планирования Новосибирской области, утвержденной постановлением

Правительства Новосибирской области от 07.09.2009 № 339-па «Об утверждении схемы территориального планирования Новосибирской области».

3. Размещение объектов местного значения

Согласно генеральному плану Толмачевского сельсовета Новосибирского района Новосибирской области утвержденный министерством строительства Новосибирской области от 29.12.2017 № 502 «Об утверждении генерального плана Толмачевского сельсовета Новосибирского района Новосибирской области» в редакции от 07.05.2025 №59-НПА, в границах планируемой территории не предусмотрено размещение объектов местного значения.

4. Характеристика планируемого развития территории, в том числе плотности и параметров застройки территории

Территория разработки документации по планировке территории установлена техническим заданием министерства строительства Новосибирской области.

Территория проекта планировки расположена в границах Толмачевского сельсовета Новосибирского район Новосибирской области, в 2-х км к юго-востоку от г. Обь и 10 км к юго-западу от р. Обь.

В границах проекта планировки территории планируется построить водозаборные сооружения, водовод I-го подъема, комплекс очистных сооружений, в том числе сооружения повторного использования промывных вод.

Расчетная производительность водопроводных сооружений принята 50 тыс.куб м/сут. в соответствии с размером эксплуатационных запасов подземных вод.

Глубина залегания водоносного горизонта на участке изменяется от 11 до 20 метров. Мощность горизонта 28-44 метра.

Эксплуатацию водоносного горизонта планируется осуществлять скважинами.

Для обеспечения расчетной производительности предусматривается бурение 20-ти рабочих и 4-х резервных скважин производительностью 2500 м³/сут каждая.

Рекомендованная глубина эксплуатационных скважин 70 метров.

Эксплуатационный диаметр 273мм.

Интервал установки фильтра 32-42 м и 47-52 м.

Диаметр фильтровой колонны 168 мм. Фильтр с проволоочной обмоткой и гравийной обсыпкой.

Подача воды из скважин на очистную станцию будет осуществляться по сборным водоводам I-го подъема.

Водоводы оборудуются трубопроводной арматурой, устанавливаемой в ж/бетонных колодцах, с разделением необходимых ремонтных участков.

Площадь территории разработки документации по планировке территории составляет 31,32 га.

В границах проектируемой территории не предусмотрено размещение объектов жилого, производственного, общественно-делового и иного назначения, необходимых для функционирования таких объектов и обеспечения жизнедеятельности граждан объектов транспортной и социальной инфраструктур.

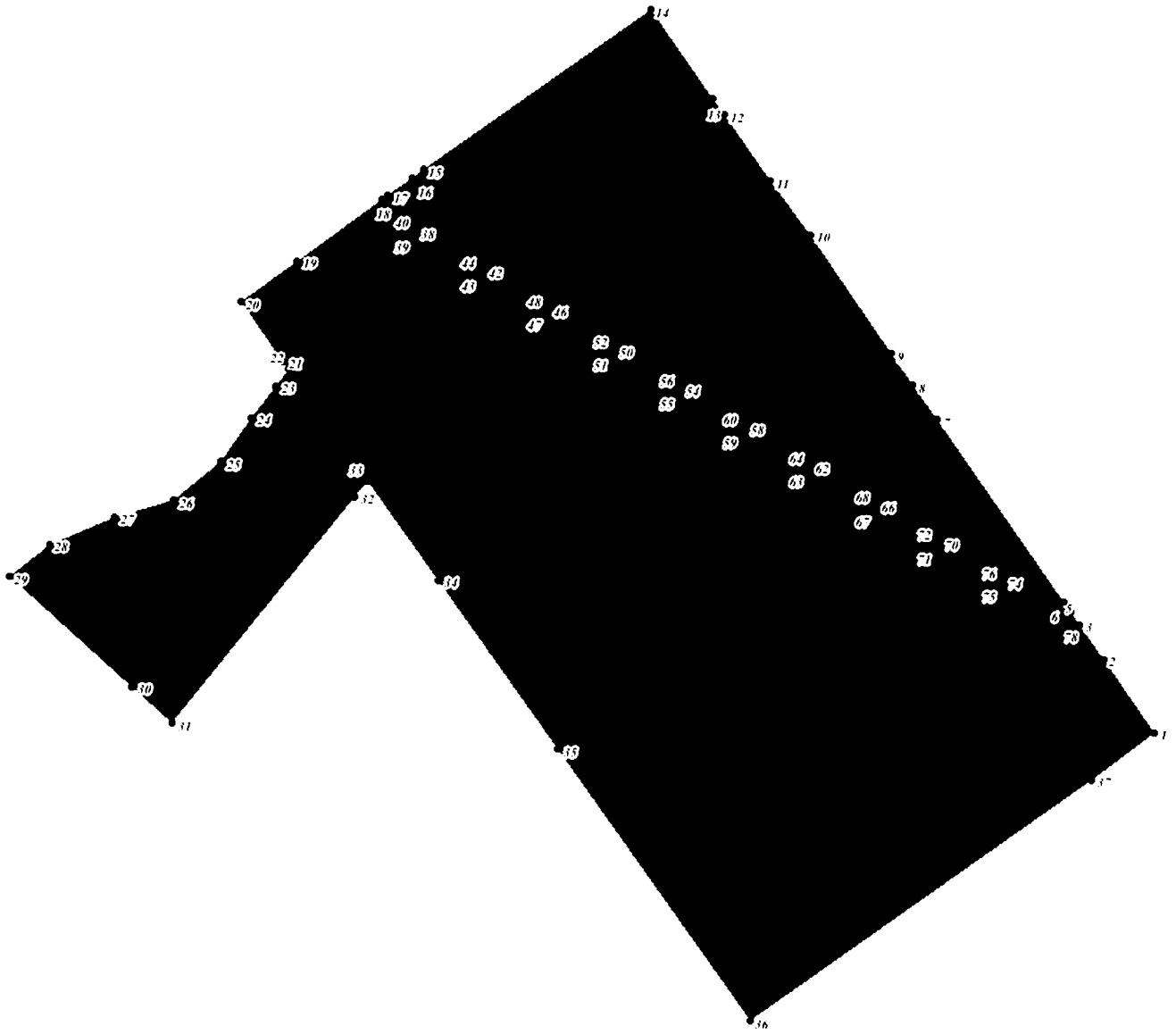
Красные линии в границах территории проектирования не устанавливаются.

Виды разрешенного использования земельных участков и объектов капитального строительства
 (Виды разрешенного использования земельных участков и объектов капитального строительства для
 территориальных зон, код вида разрешенного использования в соответствии с правилами землепользования и
 застройки Толмачевского сельсовета Новосибирского района Новосибирской области, утвержденными приказом
 министерства строительства Новосибирской области от 08.06.2018 № 269)

№ п.п.	Наименование зоны размещения объекта капитального строительства	Основные виды РИ (код вида РИ)	Условно разрешенные виды РИ (код вида РИ)	Вспомогательные виды РИ (код вида РИ)
1	2	3	4	5
1	Зона инженерной инфраструктуры (И)	Коммунальное обслуживание (3.1) Предоставление коммунальных услуг (3.1.1) Административные здания организаций, обеспечивающих предоставление коммунальных услуг (3.1.2) Энергетика (6.7) Трубопроводный транспорт (7.5) Размещение автомобильных дорог (7.2.1) Благоустройство территории (12.0.2)	Здравоохранение (3.4) Амбулаторно-поликлиническое обслуживание (3.4.1) Стационарное медицинское обслуживание (3.4.2) Медицинские организации особого назначения (3.4.3) Объекты дорожного сервиса (4.9.1) Заправка транспортных средств (4.9.1.1) Автомобильные мойки (4.9.1.3) Ремонт автомобилей (4.9.1.4) Связь (6.8)	Предоставление коммунальных услуг (3.1.1) Служебные гаражи (4.9) Железнодорожные пути (7.1.1)

Схема координат характерных точек границ зон планируемого размещения объектов капитального строительства

Зона инженерной инфраструктуры



Перечень координат характерных точек границ зон планируемого размещения
объектов капитального строительства
(местная система координат Новосибирской области – МСК НСО)

Зона инженерной инфраструктуры

№ точки	Координаты				
	X	Y			
1	480288,55	4189093,89	37	480251,01	4189043,54
2	480347,15	4189052,93	38	480687,98	4188505,40
3	480374,35	4189033,92	39	480687,98	4188503,19
4	480385,00	4189026,47	40	480685,78	4188503,19
5	480389,85	4189018,26	41	480685,78	4188505,40
6	480393,19	4189020,75	42	480656,37	4188558,57
7	480537,58	4188920,31	43	480656,37	4188556,37
8	480565,39	4188901,32	44	480654,17	4188556,37
9	480590,31	4188884,28	45	480654,17	4188558,57
10	480684,84	4188819,69	46	480625,42	4188610,53
11	480727,91	4188788,04	47	480625,42	4188608,34
12	480780,75	4188750,90	48	480623,22	4188608,34
13	480793,08	4188742,23	49	480623,22	4188610,53
14	480864,24	4188692,21	50	480593,89	4188663,38
15	480737,13	4188511,29	51	480593,89	4188661,17
16	480730,82	4188502,29	52	480591,69	4188661,17
17	480716,71	4188482,85	53	480591,69	4188663,38
18	480713,84	4188478,89	54	480562,57	4188715,67
19	480664,63	4188411,08	55	480562,57	4188713,46
20	480631,78	4188365,79	56	480560,37	4188713,46
21	480584,02	4188399,81	57	480560,37	4188715,67
22	480578,19	4188403,95	58	480531,93	4188766,98
23	480564,94	4188393,73	59	480531,93	4188764,79
24	480539,60	4188374,16	60	480529,73	4188764,79
25	480504,37	4188350,48	61	480529,73	4188766,98
26	480473,72	4188312,83	62	480500,99	4188818,76
27	480460,27	4188265,47	63	480500,99	4188816,56
28	480438,76	4188213,27	64	480498,79	4188816,56
29	480412,80	4188181,44	65	480498,79	4188818,76
30	480325,14	4188279,24	66	480469,39	4188871,67
31	480296,41	4188311,30	67	480469,39	4188869,46
32	480476,25	4188456,52	68	480467,19	4188869,46
33	480488,92	4188466,94	69	480467,19	4188871,67
34	480410,01	4188523,02	70	480439,68	4188921,60
35	480275,62	4188618,15	71	480439,68	4188919,40
36	480059,27	4188771,33	72	480437,48	4188919,40
			73	480437,48	4188921,60
			74	480409,11	4188972,54

75	480409,11	4188970,34	79	480376,95	4189024,13
76	480406,91	4188970,34	80	480374,75	4189024,13
77	480406,91	4188972,54	81	480374,75	4189026,33
78	480376,95	4189026,33			

5. Характеристика планируемого развития транспортной инфраструктуры

В границах проекта планировки территории не предусмотрено мероприятий по развитию улично-дорожной сети. Сеть внутриквартальных проездов будет организована на последующих стадиях проектирования для обслуживания инженерных сооружений.

6. Особо охраняемые природные территории

В границах проекта планировки территории не установлены особо охраняемые природные территории.

7. Объекты культурного наследия

В границах проекта планировки территории объектов культурного наследия не отображено вследствие отсутствия в перечне объектов культурного наследия, расположенных в районах Новосибирской области по состоянию на 2025 год (постановление Правительства Российской Федерации от 29.03.2024 № 390).

ПРИЛОЖЕНИЕ № 3

к проекту планировки территории для размещения объекта регионального значения: «Водозабор подземных вод на участке Обского месторождения» в границах Толмачевского сельсовета Новосибирского района Новосибирской области и проекту межевания территории в его составе

Положения об очередности планируемого развития территории, содержащие этапы и максимальные сроки осуществления архитектурно-строительного проектирования, строительства, реконструкции объектов капитального строительства жилого, производственного, общественно-делового и иного назначения, необходимых для функционирования таких объектов и обеспечения жизнедеятельности человека объектов коммунальной, транспортной, социальной инфраструктур, иных объектов (в том числе зданий пожарных депо), а также сноса объектов капитального строительства

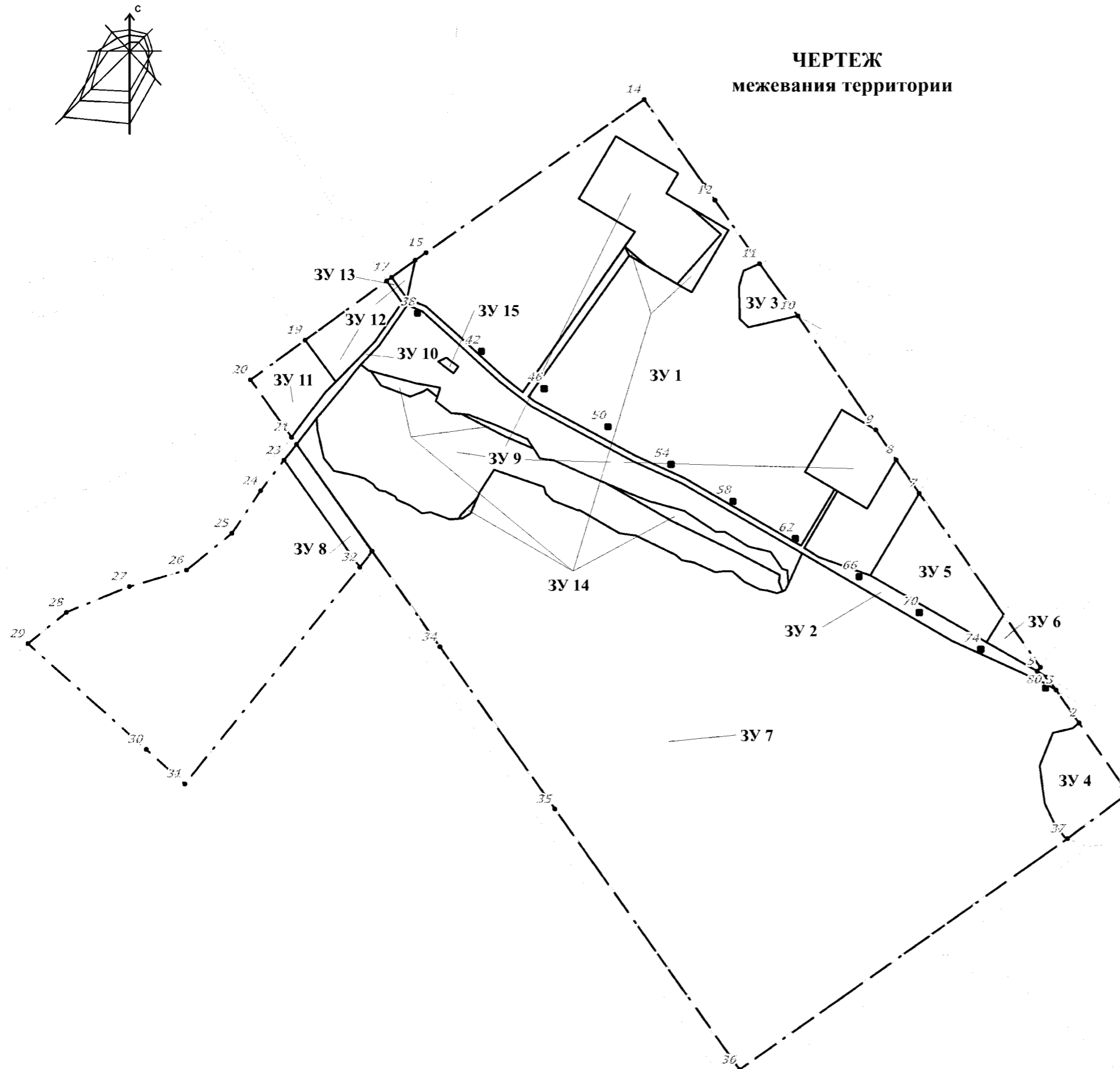
Этапы реализации мероприятий, планируемых проектом планировки территории

Развитие территории для размещения объекта регионального значения: «Водозабор подземных вод на участке Обского месторождения» предполагается в несколько этапов с последовательным введением в эксплуатацию водозаборных скважин.

Полное развитие планируемой территории предусматривается к 2036 году.


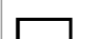


ПРИЛОЖЕНИЕ № 4
к проекту планировки территории для размещения
объекта регионального значения:
«Водозабор подземных вод на участке Обского месторождения»
в границах Толмачевского сельсовета Новосибирского района
Новосибирской области и проекту межевания
территории в его составе

ЧЕРТЕЖ
межевания территории



Условные обозначения:

Границы:

-  - границы планируемых элементов планировочной структуры
-  - границы образуемых земельных участков, в отношении которых предполагается их резервирование и (или) изъятие для государственных или муниципальных нужд
- ЗУ 1** - условные номера образуемых земельных участков
-  - границы изменяемых земельных участков
-  - номер характерной точки границы территории, в отношении которой утвержден проект межевания

Примечание:

1. Предполагается резервирование и (или) изъятие для государственных или муниципальных нужд земельных участков с кадастровыми номерами 54:19:034001:476 и 54:19:034001:7386
2. Границы публичных сервитутов отсутствуют.
3. Линии отступа от красных линий в целях определения мест допустимого размещения зданий, строений, сооружений не устанавливаются.
4. Границы существующих элементов планировочной структуры отсутствуют.
5. Красные линии не устанавливаются.

ПРИЛОЖЕНИЕ № 5
к проекту планировки территории
для размещения объекта
регионального значения:
«Водозабор подземных вод на
участке Обского месторождения»
в границах Толмачевского
сельсовета Новосибирского района
Новосибирской области и проекту
межевания территории в его составе

Текстовая часть проекта межевания территории

В границах проекта межевания территории отсутствуют границы лесничеств, участков лесничеств, лесных кварталов, лесотаксационных выделов или частей лесотаксационных выделов.

Постановлением Правительства Новосибирской области от 28.12.2011 № 608-п «О введении в действие местной системы координат Новосибирской области» на территории Новосибирской области установлена местная система координат Новосибирской области, используемая для ведения Единого государственного реестра недвижимости.

Таблица №1

СВЕДЕНИЯ
о границах территории, в отношении которой
утвержден проект межевания

№ точки	Координаты	
	X	Y
1	480288,55	4189093,90
2	480347,15	4189052,93
3	480374,35	4189033,92
4	480385,00	4189026,47
5	480389,85	4189018,27
6	480393,19	4189020,75
7	480537,58	4188920,32
8	480565,39	4188901,32
9	480590,31	4188884,29
10	480684,84	4188819,70
11	480727,91	4188788,05
12	480780,75	4188750,90
13	480793,08	4188742,24
14	480864,24	4188692,21
15	480737,13	4188511,29
16	480730,82	4188502,30

17	480716,71	4188482,85
18	480713,84	4188478,89
19	480664,63	4188411,08
20	480631,78	4188365,80
21	480584,02	4188399,81
22	480578,19	4188403,96
23	480564,95	4188393,73
24	480539,60	4188374,16
25	480504,37	4188350,48
26	480473,72	4188312,84
27	480460,27	4188265,47
28	480438,76	4188213,28
29	480412,81	4188181,45
30	480325,15	4188279,24
31	480296,41	4188311,31
32	480476,25	4188456,52
33	480489,53	4188466,72
34	480410,01	4188523,02

35	480275,63	4188618,16
36	480059,27	4188771,33
37	480251,01	4189043,54
38	480687,98	4188505,40
39	480687,98	4188503,20
40	480685,78	4188503,20
41	480685,78	4188505,40
42	480656,37	4188558,57
43	480656,37	4188556,37
44	480654,17	4188556,37
45	480654,17	4188558,57
46	480625,42	4188610,54
47	480625,42	4188608,34
48	480623,22	4188608,34
49	480623,22	4188610,54
50	480593,89	4188663,38
51	480593,89	4188661,18
52	480591,69	4188661,18
53	480591,69	4188663,38
54	480562,57	4188715,67
55	480562,57	4188713,47
56	480560,37	4188713,47
57	480560,37	4188715,67
58	480531,93	4188766,99

59	480531,93	4188764,79
60	480529,73	4188764,79
61	480529,73	4188766,99
62	480500,99	4188818,76
63	480500,99	4188816,56
64	480498,79	4188816,56
65	480498,79	4188818,76
66	480469,39	4188871,67
67	480469,39	4188869,47
68	480467,19	4188869,47
69	480467,19	4188871,67
70	480439,68	4188921,60
71	480439,68	4188919,40
72	480437,48	4188919,40
73	480437,48	4188921,60
74	480409,11	4188972,54
75	480409,11	4188970,34
76	480406,91	4188970,34
77	480406,91	4188972,54
78	480376,95	4189026,33
79	480376,95	4189024,13
80	480374,75	4189024,13
81	480374,75	4189026,33

СВЕДЕНИЯ
об образуемых земельных участках, в отношении которых предполагается
их резервирование и (или) изъятие для государственных или
муниципальных нужд

Условный номер земельного участка на чертеже	Учетный номер кадастрового квартала	Вид разрешенного использования образуемого земельного участка в соответствии с проектом планировки территории	Площадь образуемого земельного участка, га	Адрес земельного участка	Возможные способы образования земельного участка
1	2	3	4	5	6
ЗУ 1	54:19:034001	Предоставление коммунальных услуг (3.1.1)	6,2602	Российская Федерация, Новосибирская область, Новосибирский район, Толмачевский сельсовет	Раздел земельного участка с кадастровым номером 54:19:034001:7460 с сохранением исходного земельного участка в изменяемых границах
ЗУ 2	54:19:034001	Предоставление коммунальных услуг (3.1.1)	0,5465	Российская Федерация, Новосибирская область, Новосибирский район, Толмачевский сельсовет	Раздел земельного участка с кадастровым номером 54:19:034001:7156 с сохранением исходного земельного участка в изменяемых границах
ЗУ 3	54:19:034001	Предоставление коммунальных услуг (3.1.1)	0,1570	Российская Федерация, Новосибирская область, Новосибирский район, Толмачевский сельсовет	Раздел земельного участка с кадастровым номером 54:19:034001:7155 с сохранением исходного земельного участка в изменяемых границах
ЗУ 4	54:19:034001	Предоставление коммунальных услуг (3.1.1)	0,4161	Российская Федерация, Новосибирская область, Новосибирский район, Толмачевский сельсовет	Раздел земельного участка с кадастровым номером 54:19:034001:7157 с сохранением исходного земельного участка в изменяемых границах
ЗУ 5	54:19:034001	Предоставление коммунальных услуг (3.1.1)	0,5930	Российская Федерация, Новосибирская область,	Раздел земельного участка с кадастровым номером

				Новосибирский район, Толмачевский сельсовет	54:19:034001:2149 с сохранением исходного земельного участка в изменяемых границах
ЗУ 6	54:19:034001	Предоставление коммунальных услуг (3.1.1)	0,0758	Российская Федерация, Новосибирская область, Новосибирский район, Толмачевский сельсовет	Раздел земельного участка с кадастровым номером 54:19:034001:2148 с сохранением исходного земельного участка в изменяемых границах
ЗУ 7	54:19:034001	Предоставление коммунальных услуг (3.1.1)	14,9776	Российская Федерация, Новосибирская область, Новосибирский район, Толмачевский сельсовет	Раздел земельного участка с кадастровым номером 54:19:034001:1712 с сохранением исходного земельного участка в изменяемых границах
ЗУ 8	54:19:034001	Предоставление коммунальных услуг (3.1.1)	0,1733	Российская Федерация, Новосибирская область, Новосибирский район, Толмачевский сельсовет	Раздел земельного участка с кадастровым номером 54:19:034001:7400 с сохранением исходного земельного участка в изменяемых границах
ЗУ 9	54:19:034001	Предоставление коммунальных услуг (3.1.1)	2,8211	Российская Федерация, Новосибирская область, Новосибирский район, Толмачевский сельсовет	Образование земельного участка из земель, находящихся в государственной или муниципальной собственности в кадастровом квартале 54:19:034001
ЗУ 10	54:19:034001	Предоставление коммунальных услуг (3.1.1)	0,0911	Российская Федерация, Новосибирская область, Новосибирский район, Толмачевский сельсовет	Раздел земельного участка с кадастровым номером 54:19:034001:7349 с сохранением исходного земельного участка в изменяемых границах
ЗУ 11	54:19:034001	Предоставление коммунальных услуг (3.1.1)	0,2822	Российская Федерация, Новосибирская область, Новосибирский район, Толмачевский сельсовет	Раздел земельного участка с кадастровым номером 54:19:034001:409 с сохранением исходного земельного участка в изменяемых границах

ЗУ 12	54:19:034001	Предоставление коммунальных услуг (3.1.1)	0,3122	Российская Федерация, Новосибирская область, Новосибирский район, Толмачевский сельсовет	Раздел земельного участка с кадастровым номером 54:19:034001:5747 с сохранением исходного земельного участка в изменяемых границах
ЗУ 13	54:19:034001	Предоставление коммунальных услуг (3.1.1)	0,0112	Российская Федерация, Новосибирская область, Новосибирский район, Толмачевский сельсовет	Раздел земельного участка с кадастровым номером 54:19:034001:7315 с сохранением исходного земельного участка в изменяемых границах
ЗУ 14	54:19:034001	Предоставление коммунальных услуг (3.1.1)	0,2841	Российская Федерация, Новосибирская область, Новосибирский район, Толмачевский сельсовет	Раздел земельного участка с кадастровым номером 54:19:034001:7179 с сохранением исходного земельного участка в изменяемых границах
ЗУ 15	54:19:034001	Предоставление коммунальных услуг (3.1.1)	0,0097	Российская Федерация, Новосибирская область, Новосибирский район, Толмачевский сельсовет	Раздел земельного участка с кадастровым номером 54:19:034001:7179 с сохранением исходного земельного участка в изменяемых границах