



НИЖЕГОРОДСКАЯ ОБЛАСТЬ

ЗАКОН

О ВНЕСЕНИИ ИЗМЕНЕНИЙ В ЗАКОН НИЖЕГОРОДСКОЙ ОБЛАСТИ "О ПРЕОБРАЗОВАНИИ МУНИЦИПАЛЬНЫХ ОБРАЗОВАНИЙ ДАЛЬНЕКОНСТАНТИНОВСКОГО МУНИЦИПАЛЬНОГО РАЙОНА НИЖЕГОРОДСКОЙ ОБЛАСТИ"

Принят Законодательным Собранием

27 марта 2026 года

Статья 1

Внести в Закон Нижегородской области от 4 мая 2022 года № 47-З "О преобразовании муниципальных образований Дальнеконстантиновского муниципального района Нижегородской области" следующие изменения:

1) часть 1 статьи 2 изложить в следующей редакции:

"1. Установить границу Дальнеконстантиновского муниципального округа Нижегородской области согласно картографическому описанию (приложения 1 и 2).";

2) дополнить приложениями 1 и 2 следующего содержания:

"Приложение 1

к Закону Нижегородской области
"О преобразовании муниципальных образований Дальнеконстантиновского муниципального района Нижегородской области"

Описание границы

Дальнеконстантиновского муниципального округа
Нижегородской области

1. По смежеству с городским округом город Нижний Новгород (от узловой точки А до узловой точки Б)

От узловой точки А граница Дальнеконстантиновского муниципального округа Нижегородской области пересекает автомобильную дорогу 22 ОП РЗ 22Р-0158 "Н.Новгород – Саратов" и проходит на северо-восток по границам земель существующих сельскохозяйственных угодий до пересечения с автомобильной дорогой М-7 "Волга", далее на юг по границам земель существующих сельскохозяйственных угодий, далее на юг по западным границам лесных кварталов № 42, 43 Пригородного участкового лесничества Кстовского районного лесничества Нижегородской области, далее на восток по южной границе лесного квартала № 43 Пригородного участкового лесничества Кстовского районного лесничества Нижегородской области, далее на юг по границам земель существующих сельскохозяйственных угодий, далее по западной границе лесного квартала № 48 Пригородного участкового лесничества Кстовского районного лесничества Нижегородской области, далее на юг по границам земель существующих сельскохозяйственных угодий, далее на юг по западным границам лесных кварталов № 36, 39, 38 Кстовского участкового лесничества Кстовского районного лесничества Нижегородской области, далее на юго-восток по границам лесных кварталов № 38, 41 Кстовского участкового лесничества Кстовского районного лесничества Нижегородской области, далее по границам лесного квартала № 48 Кстовского участкового лесничества Кстовского районного лесничества Нижегородской области, далее на северо-восток по границам лесных кварталов № 49, 50 Кстовского участкового лесничества Кстовского районного лесничества Нижегородской области, далее на юго-восток по границам лесных кварталов № 53, 59, 67 Кстовского участкового лесничества Кстовского районного лесничества Нижегородской области, далее по южным границам лесных кварталов № 67, 78, 79, 80, 81 Кстовского участкового лесничества Кстовского районного лесничества Нижегородской области, далее на юго-восток по границам земель существующих сельскохозяйственных угодий, далее на северо-восток по середине русла реки Озерки, далее на юго-восток по границам земель существующих сельскохозяйственных угодий, далее по границе лесного квартала № 105 Кстовского участкового лесничества Кстовского районного лесничества Нижегородской области, далее по западной и южной границам лесного квартала № 113 Кстовского участкового лесничества Кстовского районного лесничества Нижегородской области, далее пересекает автомобильную дорогу 22 ОП РЗ 22К-0037 "Кстово - Д.Константиново - а/д Н.Новгород – Саратов", далее проходит на северо-восток по границе населенного пункта деревня Владимировка городского округа город Нижний Новгород, далее на юго-восток по границам земель

существующих сельскохозяйственных угодий, пересекая реку Цедень, далее по западной и южной границам СНТ № 8 "Цедень", далее по границам лесных кварталов № 100, 49, 101, 109, 45 Работкинского участкового лесничества Кстовского районного лесничества Нижегородской области, далее на юг по границам земель существующих сельскохозяйственных угодий, далее по границам лесных кварталов № 126, 47 Работкинского участкового лесничества Кстовского районного лесничества Нижегородской области, далее на восток по границам земель существующих сельскохозяйственных угодий, далее на юго-восток по границам лесных кварталов № 127, 128, 129 Работкинского участкового лесничества Кстовского районного лесничества Нижегородской области, далее на юго-восток по границам земель существующих сельскохозяйственных угодий, далее на юго-восток по южной границе лесного квартала № 130 Работкинского участкового лесничества Кстовского районного лесничества Нижегородской области, далее по границам земель существующих сельскохозяйственных угодий, далее на юг по западной и южной границам лесного квартала № 131 Работкинского участкового лесничества Кстовского районного лесничества Нижегородской области, далее на восток по южной границе лесного квартала № 133 Работкинского участкового лесничества Кстовского районного лесничества Нижегородской области до узловой точки Б.

2. По смежеству с Большемурашкинским муниципальным округом Нижегородской области (от узловой точки Б до узловой точки В)

От узловой точки Б граница Дальнеконстантиновского муниципального округа Нижегородской области проходит на юг по западным границам лесных кварталов № 23, 24 Большемурашкинского участкового лесничества Бутурлинского районного лесничества Нижегородской области до узловой точки В.

3. По смежеству с муниципальным округом Перевозский Нижегородской области (от узловой точки В до узловой точки Г)

От узловой точки В граница Дальнеконстантиновского муниципального округа Нижегородской области проходит на юго-запад по границам земель существующих сельскохозяйственных угодий, далее на юго-восток по границам земель существующих сельскохозяйственных угодий до пересечения с рекой Устамка, далее на юго-запад по середине русла реки Устамка, далее по восточной и южной границам лесного квартала № 159 Дальнеконстантиновского участкового лесничества Дальнеконстантиновского районного лесничества Нижегородской области, пересекая автомобильную дорогу 22 ОП РЗ 22К-008 "Д.Константиново – Перевоз", далее на юго-запад по границам земель существующих

сельскохозяйственных угодий, далее на юг по границам земель существующих сельскохозяйственных угодий, далее на юго-восток по границам земель существующих сельскохозяйственных угодий, далее на юг по границам земель существующих сельскохозяйственных угодий до узловой точки Г.

**4. По смежеству с Вадским муниципальным округом
Нижегородской области (от узловой точки Г до узловой точки Д)**

От узловой точки Г граница Дальнеконстантиновского муниципального округа Нижегородской области проходит на юго-запад по середине русла реки Сережа, далее на юго-запад по южным границам лесных кварталов № 73, 72 Румстихинского участкового лесничества Дальнеконстантиновского районного лесничества Нижегородской области, далее на юго-запад по середине русла реки Сережа до узловой точки Д.

**5. По смежеству с городским округом город Арзамас Нижегородской
области (от узловой точки Д до узловой точки Е)**

От узловой точки Д граница Дальнеконстантиновского муниципального округа Нижегородской области проходит на север по западным границам лесных кварталов № 106, 100, 93, 85, 76 Румстихинского участкового лесничества Дальнеконстантиновского районного лесничества Нижегородской области, далее на юго-запад по южным границам лесных кварталов № 75, 84 Румстихинского участкового лесничества Дальнеконстантиновского районного лесничества Нижегородской области, далее на север по западным границам лесных кварталов № 84, 74, 61, 49, 37 Румстихинского участкового лесничества Дальнеконстантиновского районного лесничества Нижегородской области, пересекая автомобильную дорогу 22 ОП РЗ 22Р-0158 "Н.Новгород – Саратов", далее на запад по северным границам лесных кварталов № 2, 1 Чернухинского участкового лесничества Арзамасского районного лесничества Нижегородской области, пересекая реку Унев, далее на запад по южным границам лесных кварталов № 172, 171, 170, 167, 166, 165, 164, 163 Суроватихинского участкового лесничества Дальнеконстантиновского районного лесничества Нижегородской области, пересекая железнодорожные пути, далее на северо-запад по южным границам лесных кварталов № 162, 161 Суроватихинского участкового лесничества Дальнеконстантиновского районного лесничества Нижегородской области, пересекая реку Модан, далее на северо-запад по южным границам лесных кварталов № 148, 147, 131, 130, 129, 128, 127, 126 Суроватихинского участкового лесничества Дальнеконстантиновского районного лесничества Нижегородской области, пересекая реку Кудьма, до узловой точки Е.

**6. По смежеству с Сосновским муниципальным округом
Нижегородской области (от узловой точки Е до узловой точки Ж)**

От узловой точки Е граница Дальнеконстантиновского муниципального округа Нижегородской области проходит на север по западным границам лесных кварталов № 126, 105, 86 Суроватихинского участкового лесничества Дальнеконстантиновского районного лесничества Нижегородской области до узловой точки Ж.

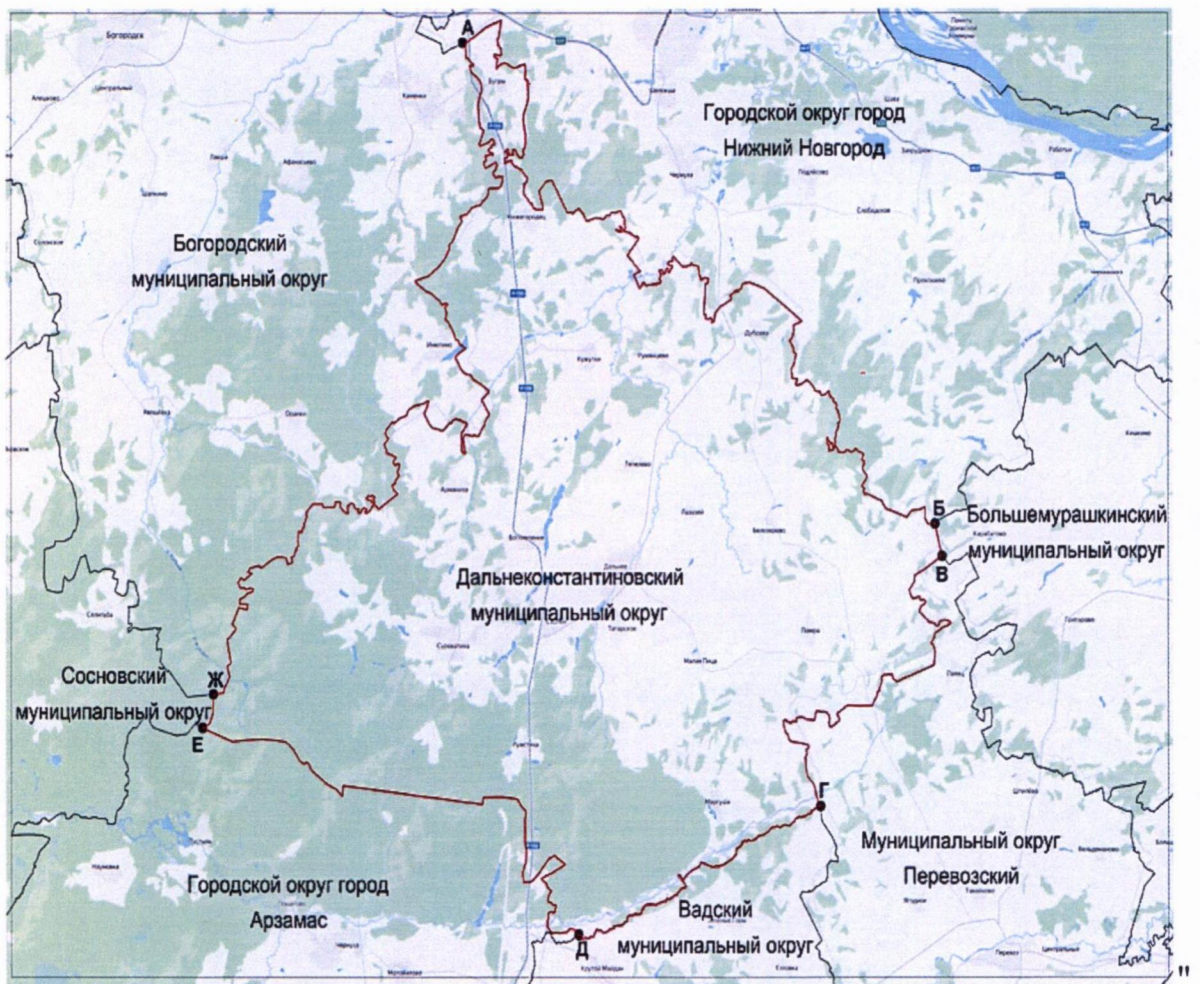
**7. По смежеству с Богородским муниципальным округом
Нижегородской области (от узловой точки Ж до узловой точки А)**

От узловой точки Ж граница Дальнеконстантиновского муниципального округа Нижегородской области проходит на север по западным границам лесных кварталов № 86, 76, 62, 52, 44 Суроватихинского участкового лесничества Дальнеконстантиновского районного лесничества Нижегородской области, далее по западной и северной границам квартала № 187 Суроватихинского участкового лесничества Дальнеконстантиновского районного лесничества Нижегородской области, далее на северо-восток по западной границе лесного квартала № 185 Суроватихинского участкового лесничества Дальнеконстантиновского районного лесничества Нижегородской области, далее по середине русла реки Сетчуга, далее на восток по северным границам лесных кварталов № 5, 6, 7, 177 Суроватихинского участкового лесничества Дальнеконстантиновского районного лесничества Нижегородской области, далее на юго-восток по границам садовых участков "Лесная сказка", далее по северным границам лесных кварталов № 177, 178 Суроватихинского участкового лесничества Дальнеконстантиновского районного лесничества Нижегородской области до пересечения с железнодорожными путями, далее на север по восточным границам лесных кварталов № 71, 67, 60, 59 Оранского участкового лесничества Богородского районного лесничества Нижегородской области, далее на северо-восток по границам земель существующих сельскохозяйственных угодий, далее на юго-восток по границам земель существующих сельскохозяйственных угодий, далее на юго-восток по середине русла реки Мианг, далее на юг по середине русла реки Пукстерь, далее по границам земель существующих сельскохозяйственных угодий, далее по северо-западной границе лесного квартала № 68 Дальнеконстантиновского участкового лесничества Дальнеконстантиновского районного лесничества Нижегородской области, далее на северо-запад по границам земель существующих сельскохозяйственных угодий, далее на северо-восток по середине русла реки Пукстерь, далее на северо-запад по границе населенного пункта деревня Касаниха Богородского муниципального округа Нижегородской области, далее на северо-запад по границам земель существующих

сельскохозяйственных угодий, далее по юго-западной границе СНП "Раздолье", далее на северо-запад по границам земель существующих сельскохозяйственных угодий, далее на северо-запад по озеру Инютинское до центра озера, далее на северо-восток по озеру Инютинское, далее на северо-запад по границам лесных кварталов № 24, 22, 19 Дальнеконстантиновского участкового лесничества Дальнеконстантиновского районного лесничества Нижегородской области, далее на северо-восток по границам лесных кварталов № 18, 17, 128 Дальнеконстантиновского участкового лесничества Дальнеконстантиновского районного лесничества Нижегородской области, далее по северо-западной границе населенного пункта деревня Новая Владимирка Дальнеконстантиновского муниципального округа Нижегородской области, далее на северо-восток по границам лесных кварталов № 4, 2 Дальнеконстантиновского участкового лесничества Дальнеконстантиновского районного лесничества Нижегородской области до пересечения с автомобильной дорогой 22 ОП РЗ 22Р-0158 "Н.Новгород – Саратов", далее на северо-запад по границам лесных кварталов № 36, 35, 33 Афанасьевского участкового лесничества Богородского районного лесничества Нижегородской области, далее по восточной границе населенного пункта село Каменки Богородского муниципального округа Нижегородской области, далее на северо-восток до автомобильной дороги 22 ОП РЗ 22Р-0158 "Н.Новгород – Саратов", далее пересекает автомобильную дорогу 22 ОП РЗ 22Р-0158 "Н.Новгород – Саратов", далее по северо-западной границе на северо-восток по границе населенного пункта деревня Бугры Дальнеконстантиновского муниципального округа Нижегородской области, далее на северо-запад по границе лесного квартала № 4 Афанасьевского участкового лесничества Богородского районного лесничества Нижегородской области, далее по южной, восточной и северной границам СТ "Дорожник" до пересечения с автомобильной дорогой 22 ОП РЗ 22Р-0158 "Н.Новгород – Саратов", далее по левой стороне автомобильной дороги 22 ОП РЗ 22Р-0158 "Н.Новгород – Саратов" до узловой точки А.

Приложение 2
к Закону Нижегородской области
"О преобразовании муниципальных
образований Дальнеконстантиновского
муниципального района
Нижегородской области"

**Схематическая карта границы
Дальнеконстантиновского муниципального округа
Нижегородской области**



Статья 2

Со дня вступления в силу настоящего Закона признать утратившими силу:

1) Закон Нижегородской области от 24 октября 2005 года № 160-З "Об утверждении границ, состава территории Дальнеконстантиновского муниципального района, границ и состава территорий муниципальных образований"

образований, входящих в состав Дальнеконстантиновского муниципального района";

2) статью 11 Закона Нижегородской области от 10 октября 2017 года № 126-З "О внесении изменений в отдельные законы Нижегородской области в связи с уточнением описания границ муниципальных образований Нижегородской области";

3) статью 19 Закона Нижегородской области от 11 июня 2021 года № 56-З "О внесении изменений в отдельные законы Нижегородской области в связи с уточнением описания границ муниципальных образований Нижегородской области".

Статья 3

Настоящий Закон вступает в силу со дня его официального опубликования.

Губернатор
Нижегородской области



Г.С. Никитин

Нижний Новгород
3 апреля 2026 года
№ 47-З