



## У К А З

### Губернатора Нижегородской области

03.08.2025

№ 158

#### **Об установлении охранной зоны памятника природы регионального значения «Участок елово-пихтового леса у деревни Малое Содомово»**

В соответствии с Земельным кодексом Российской Федерации, пунктами 10, 11 статьи 2 Федерального закона от 14 марта 1995 г. № 33-ФЗ «Об особо охраняемых природных территориях», пунктом 1 части 1 статьи 6 и статьей 10 Закона Нижегородской области от 8 августа 2008 г. № 98-З «Об особо охраняемых природных территориях в Нижегородской области», постановлением Правительства Российской Федерации от 19 февраля 2015 г. № 138 «Об утверждении Правил создания охранных зон отдельных категорий особо охраняемых природных территорий, установления их границ, определения режима охраны и использования земельных участков и водных объектов в границах таких зон», в целях предотвращения неблагоприятных антропогенных воздействий на памятник природы регионального значения «Участок елово-пихтового леса у деревни Малое Содомово», расположенный в Воскресенском муниципальном округе Нижегородской области:

1. Установить охранную зону памятника природы регионального значения «Участок елово-пихтового леса у деревни Малое Содомово» в границах согласно приложению, к настоящему Указу.

2. Утвердить Положение об охранной зоне памятника природы регионального значения «Участок елово-пихтового леса у деревни Малое Содомово».

3. Установить, что возмещение убытков, причиненных в связи с установлением охранной зоны памятника природы регионального

значения «Участок елово-пихтового леса у деревни Малое Содомово», осуществляет Правительство Нижегородской области в порядке, предусмотренном статьей 57.1 Земельного кодекса Российской Федерации. Срок наступления обязанности по возмещению убытков составляет не более 5 лет со дня вступления в силу настоящего Указа.

4. Министерству экологии и природных ресурсов Нижегородской области обеспечить:

- направление информации об утвержденных границах охранной зоны памятника природы регионального значения «Участок елово-пихтового леса у деревни Малое Содомово» в орган регистрации прав для учета в Едином государственном реестре недвижимости в порядке, установленном Федеральным законом 13 июля 2015 г. № 218-ФЗ «О государственной регистрации недвижимости»;

- размещение информации об утвержденных границах охранной зоны памятника природы регионального значения «Участок елово-пихтового леса у деревни Малое Содомово» на своем официальном сайте в информационно-телекоммуникационной сети «Интернет».

5. Контроль за исполнением настоящего Указа возложить на заместителя Губернатора Нижегородской области Морозова С.Э.

6. Настоящий Указ вступает в силу по истечении десяти дней после дня его официального опубликования.

Губернатор



Г.С.Никитин


**Границы  
охранной зоны памятника природы регионального значения «Участок елово-пихтового леса у деревни Малое Содомово»**


**СХЕМА ГРАНИЦ ОХРАННОЙ ЗОНЫ ПАМЯТНИКА ПРИРОДЫ РЕГИОНАЛЬНОГО ЗНАЧЕНИЯ  
«УЧАСТОК ЕЛОВО-ПИХТОВОГО ЛЕСА У ДЕРЕВНИ МАЛОЕ СОДОМОВО»  
ОТНОСИТЕЛЬНО НАСЕЛЕННЫХ ПУНКТОВ**



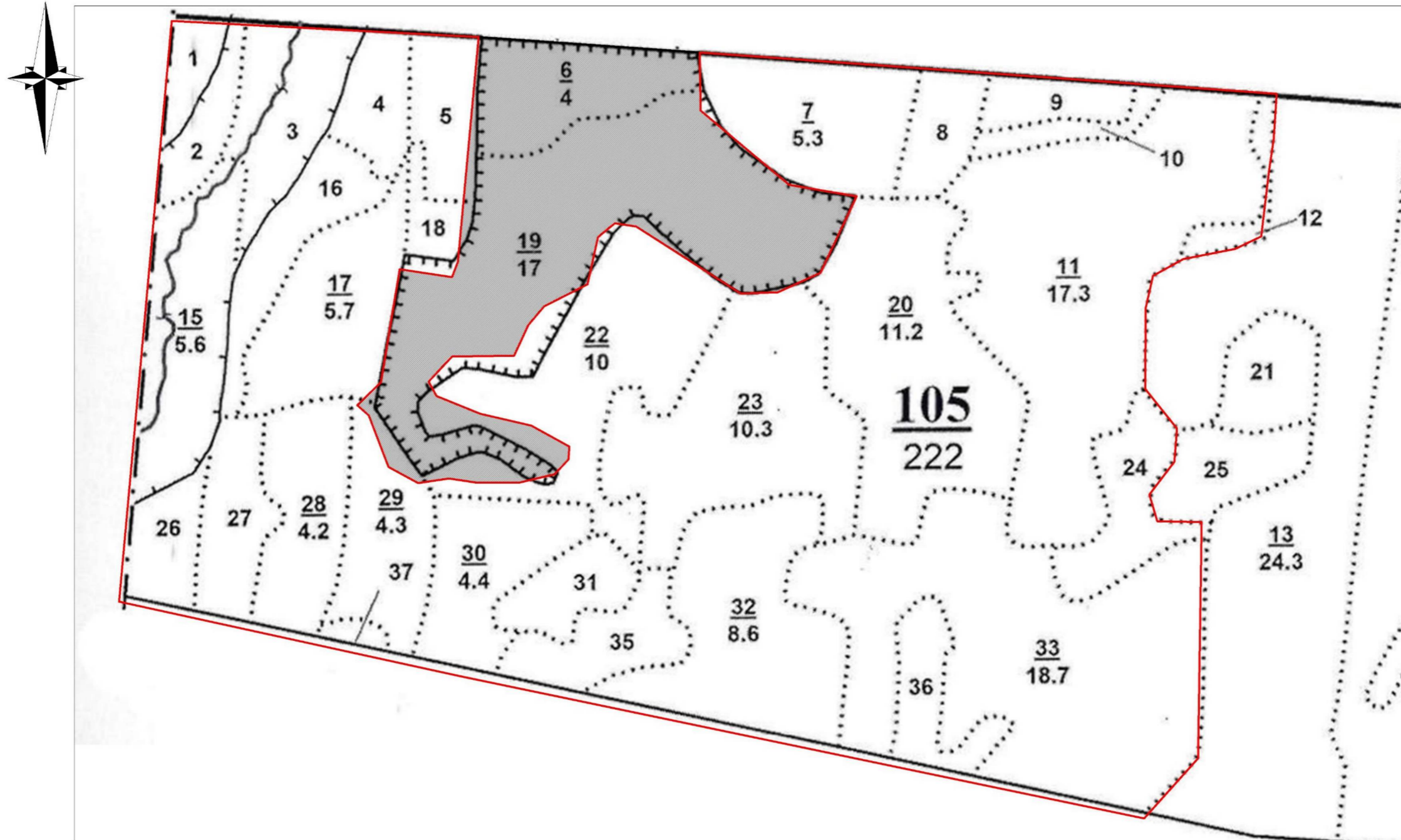
Масштаб 1:40000

Условные обозначения:

 - границы памятника природы регионального значения "Участок елово-пихтового леса у деревни Малое Содомово"

 - границы охранной зоны памятника природы регионального значения "Участок елово-пихтового леса у деревни Малое Содомово"

**СХЕМА ГРАНИЦ ОХРАННОЙ ЗОНЫ ПАМЯТНИКА ПРИРОДЫ РЕГИОНАЛЬНОГО ЗНАЧЕНИЯ  
"УЧАСТОК ЕЛОВО-ПИХТОВОГО ЛЕСА У ДЕРЕВНИ МАЛОЕ СОДОМОВО"  
С УЧЕТОМ КВАРТАЛЬНОЙ СЕТИ ИЖМЕНСКОГО УЧАСТКОВОГО ЛЕСНИЧЕСТВА  
ВОСКРЕСЕНСКОГО РАЙОННОГО ЛЕСНИЧЕСТВА**

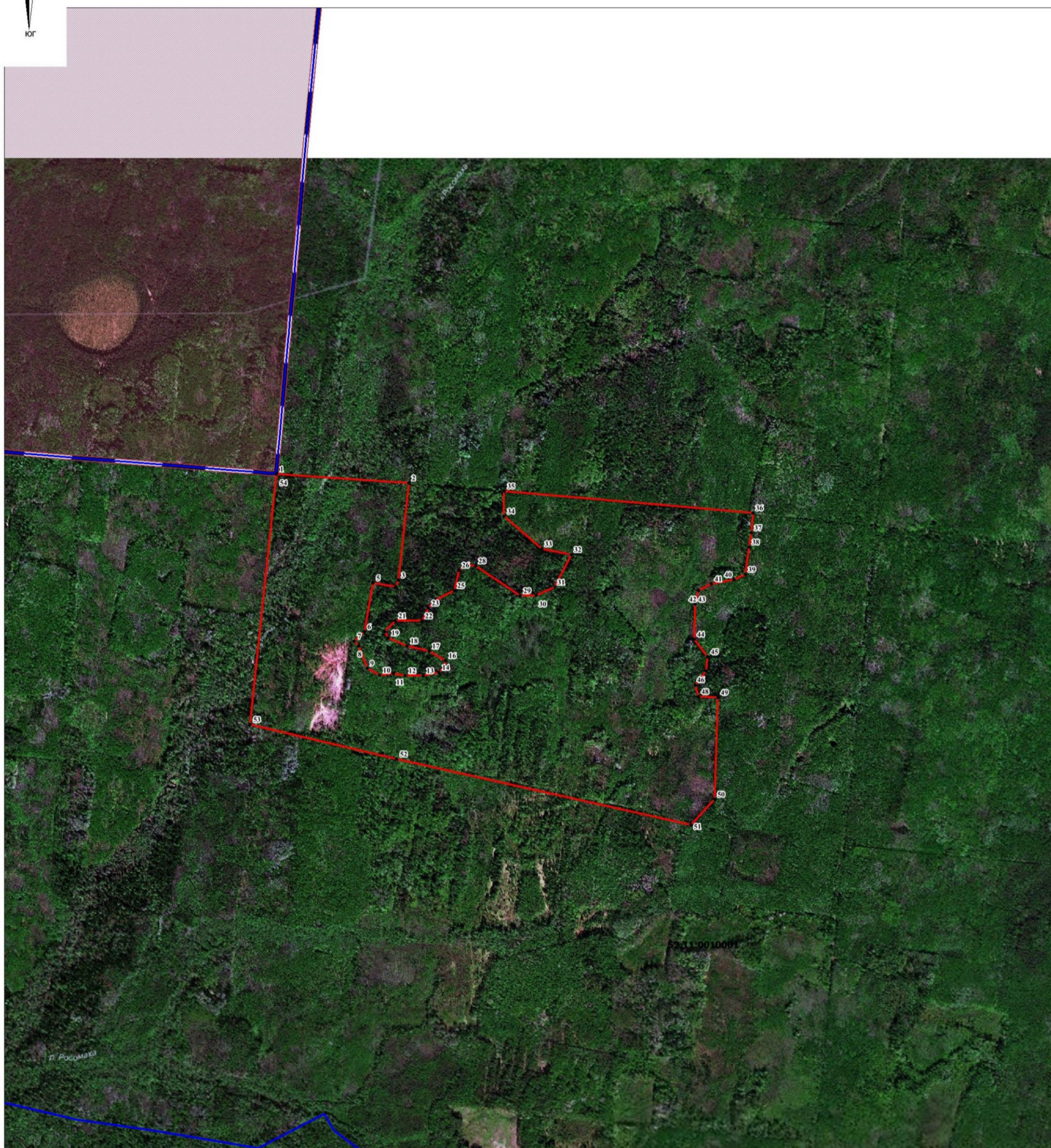


Масштаб 1:6000

Условные обозначения:

- границы памятника природы регионального значения "Участок елово-пихтового леса у деревни Малое Содомово"
- границы охранной зоны памятника природы регионального значения "Участок елово-пихтового леса у деревни Малое Содомово"

**СХЕМА ГРАНИЦ ОХРАННОЙ ЗОНЫ ПАМЯТНИКА ПРИРОДЫ  
РЕГИОНАЛЬНОГО ЗНАЧЕНИЯ  
"УЧАСТОК ЕЛОВО-ПИХТОВОГО ЛЕСА У ДЕРЕВНИ МАЛОЕ  
СОДОМОВО" С УКАЗАНИЕМ ПОВОРОТНЫХ ТОЧЕК**



Масштаб 1:10 000

- Условные обозначения:
- граница охранной зоны памятника природы регионального значения "Участок елово-пихтового леса у деревни Малое Содомово"
  - граница кадастрового квартала
  - зона с особыми условиями использования территории по сведениям ЕГРН
  - 1 - обозначения поворотной точки границы охранной зоны памятника природы
  - 52:11:0010001 - обозначение кадастрового квартала

**I. Сведения о границах охранной зоны памятника природы регионального значения  
«Участок елово-пихтового леса у деревни Малое Содомово» (далее - объект)**

Сведения об объекте		
№ п/п	Характеристики объекта	Описание характеристик
1	2	3
1	Местоположение объекта	Воскресенский муниципальный округ Нижегородской области на землях лесного фонда частично в пределах кварталов 98, 105 Ижменского участкового лесничества Воскресенского районного лесничества
2	Площадь объекта +/- величина погрешности определения площади (P +/- Дельта P)	Общая площадь охранной зоны – 144,8 га

**II. Сведения о местоположении границ объекта**

Сведения о местоположении границ охранной зоны					
1. Система координат: МСК-52					
2. Сведения о характерных точках границ объекта:					
Обозначение характерных точек границ	Координаты		Метод определения координат характерной точки	Средняя квадратичная погрешность положения характерной точки (Mt), м	Описание обозначения точки на местности (при наличии)
	X	Y			
1	2	3	4	5	6
-	-	-	-	-	-
3. Сведения о характерных точках части (частей) границы объекта					
1	614501,78	2312199,95	Картометрический	2,5	-
2	614476,64	2312674,27	Картометрический	2,5	-
3	614130,54	2312642,05	Картометрический	2,5	-
4	614106,40	2312632,84	Картометрический	2,5	-
5	614118,61	2312552,07	Картометрический	2,5	-
6	613944,22	2312523,02	Картометрический	2,5	-
7	613909,01	2312486,79	Картометрический	2,5	-
8	613893,42	2312504,60	Картометрический	2,5	-
9	613813,77	2312534,88	Картометрический	2,5	-
10	613788,70	2312580,72	Картометрический	2,5	-
11	613796,07	2312628,49	Картометрический	2,5	-
12	613789,29	2312671,96	Картометрический	2,5	-
13	613789,30	2312736,36	Картометрический	2,5	-
14	613802,86	2312791,64	Картометрический	2,5	-
15	613825,30	2312813,11	Картометрический	2,5	-
16	613845,12	2312814,72	Картометрический	2,5	-

17	613877,47	2312755,68	Картометрический	2,5	-
18	613895,74	2312676,79	Картометрический	2,5	-
19	613923,25	2312609,17	Картометрический	2,5	-
20	613945,43	2312596,83	Картометрический	2,5	-
21	613984,04	2312633,05	Картометрический	2,5	-
22	613985,60	2312729,12	Картометрический	2,5	-
23	614032,56	2312751,12	Картометрический	2,5	-
24	614061,52	2312775,54	Картометрический	2,5	-
25	614095,30	2312842,36	Картометрический	2,5	-
26	614168,35	2312858,46	Картометрический	2,5	-
27	614189,48	2312884,48	Картометрический	2,5	-
28	614184,26	2312917,76	Картометрический	2,5	-
29	614081,37	2313079,23	Картометрический	2,5	-
30	614083,43	2313136,45	Картометрический	2,5	-
31	614112,84	2313202,10	Картометрический	2,5	-
32	614231,08	2313258,39	Картометрический	2,5	-
33	614248,73	2313153,78	Картометрический	2,5	-
34	614363,24	2313017,43	Картометрический	2,5	-
35	614453,08	2313015,77	Картометрический	2,5	-
36	614389,06	2313907,26	Картометрический	2,5	-
37	614319,66	2313902,33	Картометрический	2,5	-
38	614267,60	2313894,97	Картометрический	2,5	-
39	614169,04	2313883,41	Картометрический	2,5	-
40	614150,20	2313843,27	Картометрический	2,5	-
41	614134,15	2313762,75	Картометрический	2,5	-
42	614108,31	2313716,07	Картометрический	2,5	-
43	614059,49	2313704,76	Картометрический	2,5	-
44	613934,48	2313703,68	Картометрический	2,5	-
45	613872,78	2313753,22	Картометрический	2,5	-
46	613821,81	2313748,91	Картометрический	2,5	-
47	613771,38	2313710,68	Картометрический	2,5	-
48	613730,06	2313722,53	Картометрический	2,5	-
49	613728,45	2313791,44	Картометрический	2,5	-
50	613364,40	2313785,50	Картометрический	2,5	-
51	613272,00	2313702,26	Картометрический	2,5	-
52	613490,95	2312645,94	Картометрический	2,5	-
53	613606,24	2312118,51	Картометрический	2,5	-
1	614501,78	2312199,95	Картометрический	2,5	-

УТВЕРЖДЕНО  
Указом Губернатора  
Нижегородской области  
от 03.08.2025 № 158

**ПОЛОЖЕНИЕ**  
**об охранной зоне памятника природы регионального значения**  
**«Участок елово-пихтового леса у деревни Малое Содомово»**

**I. Общие положения**

1.1. Настоящее Положение разработано в соответствии со статьей 2 Федерального закона от 14 марта 1995 г. № 33-ФЗ «Об особо охраняемых природных территориях», статьей 10 Закона Нижегородской области от 8 августа 2008 г. № 98-З «Об особо охраняемых природных территориях в Нижегородской области», Правилами создания охранных зон отдельных категорий особо охраняемых природных территорий, установления их границ, определения режима охраны и использования земельных участков и водных объектов в границах таких зон, утвержденными постановлением Правительства Российской Федерации от 19 февраля 2015 г. № 138, и определяет режим охраны и использования земельных участков в границах охранной зоны памятника природы регионального значения «Участок елово-пихтового леса у деревни Малое Содомово» (далее – охранный зона).

1.2. Охранный зона расположена в Воскресенском муниципальном округе Нижегородской области на прилегающих к территории памятника природы регионального значения «Участок елово-пихтового леса у деревни Малое Содомово» (далее – памятник природы) землях лесного фонда частично в пределах кварталов 98, 105 Ижменского участкового лесничества Воскресенского районного лесничества.

1.3. Площадь охранной зоны – 144,8 га.

1.4. Земельные участки, которые включены в границы охранной зоны, у собственников, землепользователей, землевладельцев и арендаторов (далее – правообладатели земельных участков) не изымаются и используются

ими с соблюдением режима охранной зоны, установленного настоящим Положением.

1.5. Охранная зона установлена с целью предотвращения неблагоприятных антропогенных воздействий на памятник природы и прилегающие к нему земли и водные объекты.

1.6. Границы охранной зоны, а также режим охраны и использования земель и водных объектов в границах охранной зоны учитываются при проведении лесоустройства, осуществлении государственной инвентаризации лесов, разработке лесохозяйственных регламентов и проектов освоения лесов, подготовке документов территориального планирования.

1.7. Границы охранной зоны обозначаются на местности специальными предупредительными аншлагами и информационными знаками.

Организация работ по обозначению границ охранной зоны на местности специальными предупредительными аншлагами и информационными знаками осуществляется бюджетным учреждением, осуществляющим региональный государственный контроль (надзор) в области охраны и использования особо охраняемых природных территорий.

1.8. Изменение границ охранной зоны, а также режима охранной зоны осуществляется в том же порядке, что и ее установление.

## **II. Режим охранной зоны**

2.1. В границах охранной зоны запрещается деятельность, оказывающая негативное (вредное) воздействие на природные комплексы памятника природы:

- передача земель другим юридическим и физическим лицам с изменением установленного режима использования земель;
- распашка земель, за исключением противопожарного обустройства лесов согласно действующему законодательству;
- геологоразведочные изыскания и добыча полезных ископаемых;

- строительство зданий, строений, сооружений, прокладывание линейных объектов;

- все виды мелиоративных работ, лесосошение, любые другие действия, приводящие к изменению гидрологического режима водных объектов и территории в целом;

- применение любых ядохимикатов, минеральных удобрений, химических средств защиты растений и стимуляторов роста;

- все виды рубок леса, за исключением лесохозяйственных мероприятий, направленных на ликвидацию последствий стихийных бедствий и оздоровление насаждений, проводимых по согласованию с уполномоченным исполнительным органом Нижегородской области в области организации, охраны и использования особо охраняемых природных территорий, а также за исключением рубок осветления, прочистки и прореживания на участках лесных культур, проводимых в период с 20 июля по 1 апреля включительно;

- подсочка лесных насаждений;

- размещение объектов хранения и захоронения отходов, загрязнение и захламление территории;

- проезд и стоянка авто- и мототранспорта вне дорог;

- прогон и выпас скота;

- сбор и заготовка лекарственных и иных растений;

- любая иная деятельность, препятствующая сохранению или восстановлению объектов охраны, влекущая за собой нарушение сохранности памятника природы.

2.2. В границах охранной зоны разрешается:

- проведение лесохозяйственных мероприятий, направленных на ликвидацию последствий стихийных бедствий и оздоровление насаждений, проводимых по согласованию с уполномоченным исполнительным органом Нижегородской области в области организации, охраны и использования особо охраняемых природных территорий;

- расчистка квартальных просек без увеличения их ширины, рубки осветления, прочистки и прореживания на участках лесных культур, проводимые в период с 20 июля по 1 апреля включительно;

- проведение мероприятий по тушению пожаров;

- проведение лесовосстановительных и противопожарных мероприятий согласно лесохозяйственному регламенту и проектам освоения лесов, утвержденным в установленном порядке;

- проведение комплекса профилактических противопожарных мероприятий, не включенных в лесохозяйственный регламент и проекты освоения лесов, утвержденные в установленном порядке, по согласованию с уполномоченными исполнительными органами Нижегородской области в области лесных отношений, а также в области организации, охраны и использования особо охраняемых природных территорий;

- любительская и спортивная охота;

- сбор грибов и ягод гражданами для собственных нужд;

- проведение биотехнических мероприятий;

- научные исследования;

- иные виды деятельности, не отнесенные к запрещенным и не наносящие ущерб природным комплексам памятника природы и их компонентам.

2.3. В границах охранной зоны хозяйственная деятельность осуществляется с соблюдением режима охранной зоны, установленного настоящим Положением, а также Требований по предотвращению гибели объектов животного мира при осуществлении производственных процессов, а также при эксплуатации транспортных магистралей, трубопроводов, линий связи и электропередачи, утвержденных постановлением Правительства Российской Федерации от 13 августа 1996 г. № 997.

В границах охранной зоны добыча охотничьих ресурсов и добыча (вылов) водных биологических ресурсов осуществляются в соответствии с Федеральными законами от 24 июля 2009 г. № 209-ФЗ «Об охоте

и о сохранении охотничьих ресурсов и о внесении изменений в отдельные законодательные акты Российской Федерации», от 20 декабря 2004 г. № 166-ФЗ «О рыболовстве и сохранении водных биологических ресурсов», от 25 декабря 2018 г. № 475-ФЗ «О любительском рыболовстве и о внесении изменений в отдельные законодательные акты Российской Федерации».

2.4. Охрану, защиту и воспроизводство лесов в границах охранной зоны в рамках полномочий в области лесных отношений, переданных Российской Федерацией органам государственной власти субъектов Российской Федерации, осуществляет министерство лесного хозяйства и охраны объектов животного мира Нижегородской области, расположенное по адресу: 603134, г. Нижний Новгород, ул. Костина, д. 2, тел.: (831) 433-69-85 (Воскресенское районное лесничество (Ижменское участковое лесничество), адрес: 606730, Нижегородская обл., р.п. Воскресенское, ул. Пристанская, д. 19).

2.5. На территории охранной зоны региональный государственный контроль (надзор) в области охраны и использования особо охраняемых природных территорий осуществляется государственным бюджетным учреждением Нижегородской области «Экология региона» (адрес: 603109, г. Нижний Новгород, ул. Ильинская, 51, тел. (831) 433-94-10).

2.6. Правообладатели земельных участков, а также иные лица обязаны соблюдать режим охранной зоны, установленный настоящим Положением, и несут за его нарушение ответственность в соответствии с законодательством Российской Федерации.

---