



Правительство Нижегородской области

ПОСТАНОВЛЕНИЕ

25.04.2025

№ 293

О реорганизации государственного памятника природы местного значения "Пруд с. Малая Пица", расположенного в Дальнеконстантиновском муниципальном округе Нижегородской области

В соответствии с Земельным кодексом Российской Федерации, федеральными законами от 14 марта 1995 г. № 33-ФЗ "Об особо охраняемых природных территориях", от 10 января 2002 г. № 7-ФЗ "Об охране окружающей среды", Законом Нижегородской области от 8 августа 2008 г. № 98-З "Об особо охраняемых природных территориях в Нижегородской области" Правительство Нижегородской области **п о с т а н о в л я е т**:

1. Реорганизовать государственный памятник природы местного значения "Пруд с. Малая Пица", расположенный в Дальнеконстантиновском муниципальном округе Нижегородской области, в особо охраняемую природную территорию – памятник природы регионального значения "Пруд с. Малая Пица".

2. Утвердить прилагаемый паспорт на памятник природы регионального значения "Пруд с. Малая Пица", расположенный в Дальнеконстантиновском муниципальном округе Нижегородской области.

3. Настоящее постановление вступает в силу по истечении десяти дней после дня его официального опубликования.

Губернатор



Г.С.Никитин

УТВЕРЖДЕН

постановлением Правительства
Нижегородской области
от 25.04.2025 № 293

ПАСПОРТ

**на памятник природы регионального значения
"Пруд с. Малая Пица", расположенный в Дальнеконстантиновском
муниципальном округе Нижегородской области**

Объявлен решением исполкома Горьковского областного Совета народных депутатов от 14 февраля 1984 г. № 56 "Об отнесении природных объектов к государственным памятникам природы местного значения".

Адрес (местонахождение): Нижегородская область, Дальнеконстантиновский муниципальный округ, от р.п. Дальнее Константиново на юго-восток 7 км, на окраине с. Малая Пица.

Расположен на землях сельскохозяйственного назначения, входящих в состав кадастрового квартала 52:32:1300008.

Площадь памятника природы: 10,0 га.

Взят на учет в министерстве экологии и природных ресурсов Нижегородской области.

Краткое описание памятника природы, его назначение:

Памятник природы представляет собой пруд, организованный на ручье Пичинка. Расположен на северной окраине села Малая Пица. Водоем имеет неправильную форму, вытянут с северо-востока на юго-запад на 1 км, максимальная ширина – около 250 м.

С востока водоем ограничивает дамба, по ней проходит автомобильная дорога, ведущая в село. Пруд практически не имеет открытой береговой линии. Южный берег пруда почти на всем протяжении примыкает непосредственно к участкам домов. Вдоль северного берега тянется массив сосновых посадок.

По берегу водоема и на мелководьях значительные площади занимают монодоминантные сообщества рогоза широколистного и тростника

обыкновенного, в юго-западной узкой части пруда – сообщества осок, хвоща речного и тростника обыкновенного. Также здесь встречаются гигрофиты: вербейник обыкновенный, ежеголовник прямой, жерушник болотный, зюзник европейский, камыш лесной, лютик ползучий, осока острая, подмаренник болотный, подмаренник приречный, частуха подорожниковая.

Водные сообщества представлены кубышкой желтой, рясками малой и трехдольной, рдестами. Произрастают роголистник погруженный, элодея канадская, многокоренник обыкновенный. Из видов, занесенных в Красную книгу Нижегородской области, отмечены рдесты волосовидный (*Potamogeton trichoides* Cham. et Schlecht) и Фриза (*Potamogeton friesii* Rupr).

Благодаря водным и околотоводным растениям, созданы благоприятные условия для гнездования околотоводных видов птиц. На открытом участке водоема встречена чомга (большая поганка) (*Podiceps cristatus*) с выводком (вид, занесенный в Красную книгу Нижегородской области).

На пруду кормятся речная крачка (*Sterna hirundo*), серая цапля (*Ardea cinerea*) (виды, занесенные в Красную книгу Нижегородской области).

На полуоткрытых участках вдоль берега водоема также отмечен еще один вид из Красной книги Нижегородской области – дроздовидная камышевка (*Acrocephalus arundinaceus* (L.)).

Пруд является местом отдыха и рыбалки для местных жителей, но не испытывает высокую антропогенную нагрузку в связи с труднодоступностью берегов водоема.

Значение памятника природы:

А. Региональное.

Б. 1. Охрана генофонда (редкие виды животных и растений).

2. Рекреационное.

3. Водоохранное.

Перечень мер, необходимых для сохранения памятника природы

На территории памятника природы запрещается:

– приватизация и продажа земель;

- предоставление земельных участков юридическим и физическим лицам с изменением установленного режима использования земель;
- строительство;
- прокладывание линейных объектов;
- добыча полезных ископаемых, за исключением сапропеля, извлекаемого при очистке пруда от донных отложений;
- все виды мелиоративных работ, осушение водоема, любые другие действия, приводящие к уничтожению пруда, изменению водного объекта;
- загрязнение водоема, захламление и загрязнение земель;
- забор воды из водного объекта, за исключением забора воды для тушения пожаров;
- сброс сточных, в том числе дренажных, вод;
- уничтожение и повреждение водной и прибрежно-водной растительности, за исключением удаления данной растительности на участках и в объемах, определяемых по результатам гидробиотанического обследования;
- применение ядохимикатов;
- использование плавательных средств, оборудованных моторами, за исключением спецтехники при необходимости ее использования для очистки водоема от донных отложений;
- подъезд и мойка транспортных средств;
- водопой скота;
- любые иные виды хозяйственной и иной деятельности, препятствующие сохранению или восстановлению объектов охраны, влекущие за собой нарушение сохранности памятника природы.

На территории памятника природы разрешается:

- отдых и купание граждан;
- любительский лов рыбы удочкой и спиннингом;

- очистка ложа водоема от донных отложений в летне-осенний период (август-октябрь) после окончания нерестового периода и периода вывода молодняка;

- очистка пруда от водной и прибрежно-водной растительности в ранне-осенний период (сентябрь-октябрь) с применением средств механического удаления на участках и в объемах, определенных на основании специального гидрботанического обследования территории;

- забор воды для тушения пожаров;

- установка аншлагов, информационных знаков;

- проведение экскурсий;

- научные исследования.

Виды разрешенного использования земельных участков, расположенных в границах памятника природы, в соответствии с Классификатором видов разрешенного использования земельных участков, утвержденным приказом Федеральной службы государственной регистрации, кадастра и картографии от 10 ноября 2020 г. № П/0412.

Основные виды разрешенного использования земельных участков:

- деятельность по особой охране и изучению природы (код 9.0);

- охрана природных территорий (код 9.1).

Вспомогательные виды разрешенного использования земельных участков:

- природно-познавательный туризм (код 5.2);

- охота и рыбалка (код 5.3).

Виды разрешенного использования действуют с учетом режима охраны особо охраняемой природной территории.

Администрация Дальнеконстантиновского муниципального округа (адрес: 606310, р.п. Дальнее Константиново, ул. Советская, д. 99, тел. +7 (83168) 5-18-48) осуществляет предусмотренные законодательством полномочия органов местного самоуправления в отношении зеленых насаждений.

Региональный государственный контроль (надзор) в области охраны и использования особо охраняемых природных территорий в отношении памятника природы осуществляет государственное бюджетное учреждение Нижегородской области "Экология региона" (адрес: 603109, г. Нижний Новгород, ул. Ильинская, 51, тел. (831) 433-94-10).

Паспорт составлен государственным бюджетным учреждением Нижегородской области "Экология региона".

Приложения:

1. Схема границ памятника природы регионального значения "Пруд с. Малая Пица". Масштаб 1:9000.
2. Схема границ памятника природы регионального значения "Пруд с. Малая Пица" с указанием поворотных точек. Масштаб 1:5000.
3. Координаты характерных точек границ памятника природы регионального значения "Пруд с. Малая Пица".

ПРИЛОЖЕНИЕ 1

к паспорту на памятник природы регионального значения "Пруд с. Малая Пица", расположенный в Дальнеконстантиновском муниципальном округе Нижегородской области

СХЕМА ГРАНИЦ ПАМЯТНИКА ПРИРОДЫ РЕГИОНАЛЬНОГО ЗНАЧЕНИЯ "ПРУД С. МАЛАЯ ПИЦА"



Масштаб 1:9000

Условные обозначения:



- граница памятника природы регионального значения "Пруд с. Малая Пица"

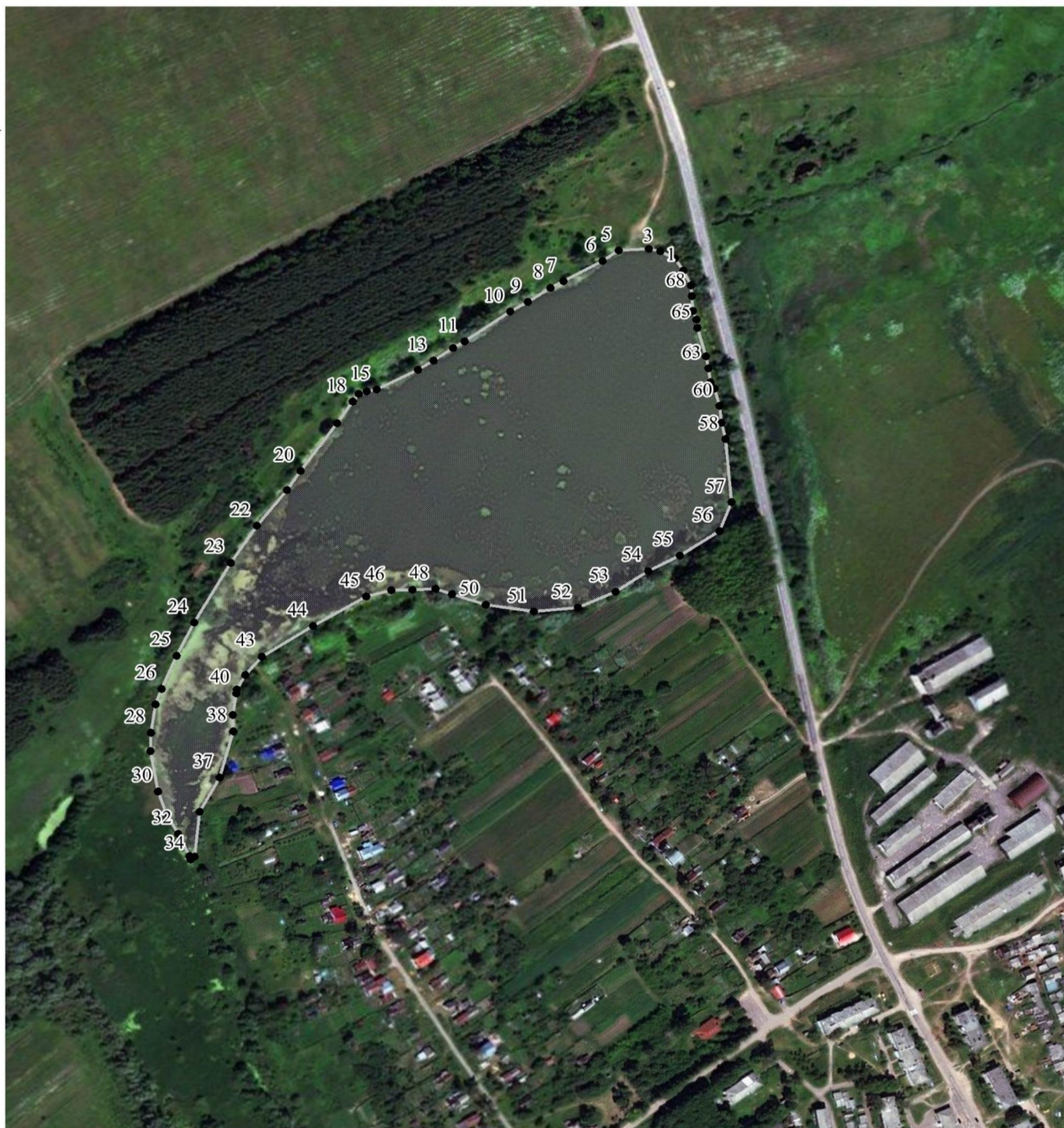


- граница населенного пункта

ПРИЛОЖЕНИЕ 2

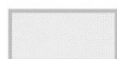
к паспорту на памятник природы регионального значения "Пруд с. Малая Пица", расположенный в Дальнеконстантиновском муниципальном округе Нижегородской области

СХЕМА ГРАНИЦ ПАМЯТНИКА ПРИРОДЫ РЕГИОНАЛЬНОГО ЗНАЧЕНИЯ "ПРУД С. МАЛАЯ ПИЦА" С УКАЗАНИЕМ ПОВОРОТНЫХ ТОЧЕК



Масштаб 1:5000

Условные обозначения:



- граница памятника природы регионального значения "Пруд с. Малая Пица"



1 - характерная точка границы памятника природы регионального значения "Пруд с. Малая Пица"

ПРИЛОЖЕНИЕ 3

к паспорту на памятник природы регионального значения "Пруд с. Малая Пица", расположенный в Дальнеконстантиновском муниципальном округе Нижегородской области

**Координаты характерных точек границ памятника природы
регионального значения "Пруд с. Малая Пица"**

Сведения о местоположении границ памятника природы					
1. Система координат: МСК-52					
2. Сведения о характерных точках границ объекта:					
Обозначение характерных точек границ	Координаты		Метод определения координат характерной точки	Средняя квадратичная погрешность положения характерной точки (Mt), м	Описание обозначения точки на местности (при наличии)
	X	Y			
1	2	3	4	5	6
-	-	-	-	-	-
3. Сведения о характерных точках части (частей) границы объекта					
1	467980,19	2227228,89	Картометрический	2,5	-
2	467990,61	2227221,43	Картометрический	2,5	-
3	467997,02	2227209,33	Картометрический	2,5	-
4	467999,38	2227199,80	Картометрический	2,5	-
5	467998,36	2227174,36	Картометрический	2,5	-
6	467989,20	2227160,73	Картометрический	2,5	-
7	467971,49	2227127,40	Картометрический	2,5	-
8	467965,49	2227116,39	Картометрический	2,5	-
9	467953,48	2227097,54	Картометрический	2,5	-
10	467945,19	2227082,75	Картометрический	2,5	-
11	467919,15	2227043,89	Картометрический	2,5	-
12	467913,14	2227034,03	Картометрический	2,5	-
13	467902,27	2227017,50	Картометрический	2,5	-
14	467894,26	2227004,45	Картометрический	2,5	-
15	467877,43	2226969,68	Картометрический	2,5	-
16	467875,74	2226961,29	Картометрический	2,5	-
17	467873,47	2226954,63	Картометрический	2,5	-
18	467866,86	2226949,39	Картометрический	2,5	-
19	467847,75	2226936,14	Картометрический	2,5	-
20	467806,10	2226904,99	Картометрический	2,5	-
21	467789,43	2226893,35	Картометрический	2,5	-
22	467758,27	2226867,89	Картометрический	2,5	-
23	467725,94	2226845,90	Картометрический	2,5	-
24	467673,61	2226814,41	Картометрический	2,5	-

25	467644,85	2226799,81	Картометрический	2,5	-
26	467615,50	2226786,94	Картометрический	2,5	-
27	467602,26	2226781,67	Картометрический	2,5	-
28	467577,19	2226777,78	Картометрический	2,5	-
29	467561,33	2226777,12	Картометрический	2,5	-
30	467525,82	2226783,58	Картометрический	2,5	-
31	467507,04	2226790,13	Картометрический	2,5	-
32	467488,53	2226800,15	Картометрический	2,5	-
33	467468,86	2226809,87	Картометрический	2,5	-
34	467466,05	2226810,65	Картометрический	2,5	-
35	467468,49	2226814,02	Картометрический	2,5	-
36	467507,86	2226818,27	Картометрический	2,5	-
37	467537,66	2226835,29	Картометрический	2,5	-
38	467578,10	2226846,99	Картометрический	2,5	-
39	467592,46	2226846,97	Картометрический	2,5	-
40	467611,32	2226849,66	Картометрический	2,5	-
41	467614,81	2226850,16	Картометрический	2,5	-
42	467627,58	2226857,60	Картометрический	2,5	-
43	467643,54	2226871,42	Картометрический	2,5	-
44	467670,15	2226915,02	Картометрический	2,5	-
45	467695,69	2226959,67	Картометрический	2,5	-
46	467701,01	2226980,94	Картометрический	2,5	-
47	467701,52	2226998,98	Картометрический	2,5	-
48	467702,07	2227018,15	Картометрический	2,5	-
49	467697,46	2227032,33	Картометрический	2,5	-
50	467688,24	2227060,68	Картометрический	2,5	-
51	467681,85	2227101,09	Картометрический	2,5	-
52	467685,04	2227138,30	Картометрический	2,5	-
53	467698,88	2227170,20	Картометрический	2,5	-
54	467716,97	2227197,85	Картометрический	2,5	-
55	467730,45	2227224,52	Картометрический	2,5	-
56	467751,47	2227257,90	Картометрический	2,5	-
57	467776,80	2227268,44	Картометрический	2,5	-
58	467832,13	2227263,31	Картометрический	2,5	-
59	467846,56	2227260,21	Картометрический	2,5	-
60	467861,28	2227258,55	Картометрический	2,5	-
61	467876,59	2227254,29	Картометрический	2,5	-
62	467882,09	2227251,14	Картометрический	2,5	-
63	467894,50	2227249,47	Картометрический	2,5	-
64	467904,89	2227247,22	Картометрический	2,5	-
65	467930,02	2227240,41	Картометрический	2,5	-
66	467937,23	2227239,29	Картометрический	2,5	-
67	467944,75	2227236,73	Картометрический	2,5	-
68	467957,73	2227235,93	Картометрический	2,5	-
69	467966,96	2227234,82	Картометрический	2,5	-
1	467980,19	2227228,89	Картометрический	2,5	-