



# Правительство Нижегородской области

## ПОСТАНОВЛЕНИЕ

11.03.2025

№ 183

### О реорганизации государственного памятника природы местного значения "Тополь-долгожитель по ул. Чкалова", расположенного в г. Нижний Новгород

В соответствии с Земельным кодексом Российской Федерации, федеральными законами от 14 марта 1995 г. № 33-ФЗ "Об особо охраняемых природных территориях", от 10 января 2002 г. № 7-ФЗ "Об охране окружающей среды", Законом Нижегородской области от 8 августа 2008 г. № 98-З "Об особо охраняемых природных территориях в Нижегородской области" Правительство Нижегородской области **п о с т а н о в л я е т :**

1. Реорганизовать государственный памятник природы местного значения "Тополь-долгожитель по ул. Чкалова", расположенный в г. Нижний Новгород, в особо охраняемую природную территорию - памятник природы регионального значения "Два тополя-долгожителя по ул. Чкалова, 11".

2. Установить площадь территории памятника природы регионального значения "Два тополя-долгожителя по ул. Чкалова, 11", расположенного в г. Нижний Новгород – 0,03 га.

3. Утвердить прилагаемый паспорт на памятник природы регионального значения "Два тополя-долгожителя по ул. Чкалова, 11", расположенный в г. Нижний Новгород.

4. Настоящее постановление вступает в силу по истечении десяти дней после дня его официального опубликования.

Губернатор



Г.С.Никитин

УТВЕРЖДЕН  
постановлением Правительства  
Нижегородской области  
от 11.03.2025 № 183

**ПАСПОРТ**  
**на памятник природы регионального значения**  
**"Два тополя-долгожителя по ул. Чкалова, 11", расположенный**  
**в г. Нижний Новгород**

Организован решением исполнительного комитета Горьковского областного Совета народных депутатов от 14 февраля 1984 г. № 56 "Об отнесении природных объектов к государственным памятникам природы местного значения".

Адрес (местонахождение): Нижегородская область, г. Нижний Новгород, Канавинский район, ул. Чкалова, между домами № 9 и № 11.

Расположен на землях населенных пунктов, входящих в состав кадастрового квартала 52:18:0030076.

Площадь памятника природы: 0,03 га.

Взят на учет в министерстве экологии и природных ресурсов Нижегородской области.

Краткое описание памятника природы, его назначение:

Памятник природы представляет собой два столетних дерева – тополя бальзамического (*Populus balsamifera* L.), высотой около 25 м, с диаметром кроны от 2-20 м, диаметр стволов – 0,65 м (первый от дороги) и 0,76 м (второй от дороги), расположенных на расстоянии около 2 м друг от друга.

Деревья находятся в удовлетворительном состоянии, отмирания ветвей не наблюдается, кора не повреждена. Листья с середины лета поражаются молью-пестрянкой из семейства *Gracillariidae*.

Стволы окружены асфальтовым покрытием тротуаров, кроме небольшого участка земли шириной 0,1 - 0,3 м от ствола. Почва плотная, вытоптанная, плохо аэрируется. Травянистый покров отсутствует полностью.

Значение памятника природы:

А. Региональное.

Б. 1. Научное (ботаническое).

2. Эстетическое.

Перечень мер, необходимых для сохранения памятника природы:

На территории памятника природы запрещается:

- строительство, прокладывание новых линейных объектов;
- земляные и другие работы без проведения мероприятий, обеспечивающих сохранность памятника природы;
- любое повреждение деревьев, за исключением обрезки сухих ветвей, угрожающих безопасности граждан и сохранности материальных ценностей;
- стоянка автотранспортных средств;
- разведение костров;
- архитектурное освещение;
- засорение и захламление территории;
- увеличение площади асфальтового покрытия;
- любые иные виды хозяйственной деятельности, рекреационного и другого природопользования, влекущие за собой нарушение или препятствующие сохранности памятника природы.

На территории памятника природы разрешается:

- мероприятия по регламентному обслуживанию, ремонту и реконструкции существующих линейных объектов при условии принятия мер, обеспечивающих сохранность памятника природы, по согласованию с уполномоченным исполнительным органом Нижегородской области в области организации, охраны и использования особо охраняемых природных территорий, а в случаях, предусмотренных федеральным законодательством, при наличии положительного заключения государственной экологической экспертизы;
- обрезка сухих ветвей деревьев в целях обеспечения безопасности

граждан и сохранности материальных ценностей;

- мероприятия по защите деревьев от вредителей и болезней;
- научные исследования;
- установка аншлагов и информационных знаков.

Виды разрешенного использования земельных участков, расположенных в границах памятника природы, в соответствии с классификатором видов разрешенного использования земельных участков, утвержденным приказом Федеральной службы государственной регистрации, кадастра и картографии от 10 ноября 2020 г. № П/0412.

Основные виды разрешенного использования земельных участков:

- деятельность по особой охране и изучению природы (9.0);
- охрана природных территорий (код 9.1).

Администрация г. Нижнего Новгорода, Канавинский район, адрес: 603002, г. Нижний Новгород, ул. Октябрьской Революции, д. 27, тел. (831) 467-10-01 осуществляет предусмотренные законодательством полномочия органов местного самоуправления в отношении зеленых насаждений.

Региональный государственный контроль (надзор) в области охраны и использования особо охраняемых природных территорий в отношении памятника природы осуществляет государственное бюджетное учреждение Нижегородской области "Экология региона" (адрес: 603109, г. Нижний Новгород, ул. Ильинская, 51, тел. (831) 433-94-10).

Паспорт составлен государственным бюджетным учреждением Нижегородской области "Экология региона".

Приложения:

1. Схема границ памятника природы регионального значения "Два тополя-долгожителя по ул. Чкалова, 11". Масштаб 1:5000.
2. Схема границ памятника природы регионального значения "Два тополя-долгожителя по ул. Чкалова, 11". Масштаб 1:500.
3. Координаты характерных точек границ памятника природы регионального значения "Два тополя-долгожителя по ул. Чкалова, 11".



ПРИЛОЖЕНИЕ 1  
к паспорту на памятник природы  
регионального значения  
"Два тополя-долгожителя  
по ул. Чкалова, 11", расположенный  
в г. Нижний Новгород

СХЕМА ГРАНИЦ ПАМЯТНИКА ПРИРОДЫ РЕГИОНАЛЬНОГО ЗНАЧЕНИЯ  
"ДВА ТОПОЛЯ-ДОЛГОЖИТЕЛЯ ПО УЛ. ЧКАЛОВА, 11"



Масштаб 1:5000

Условные обозначения:

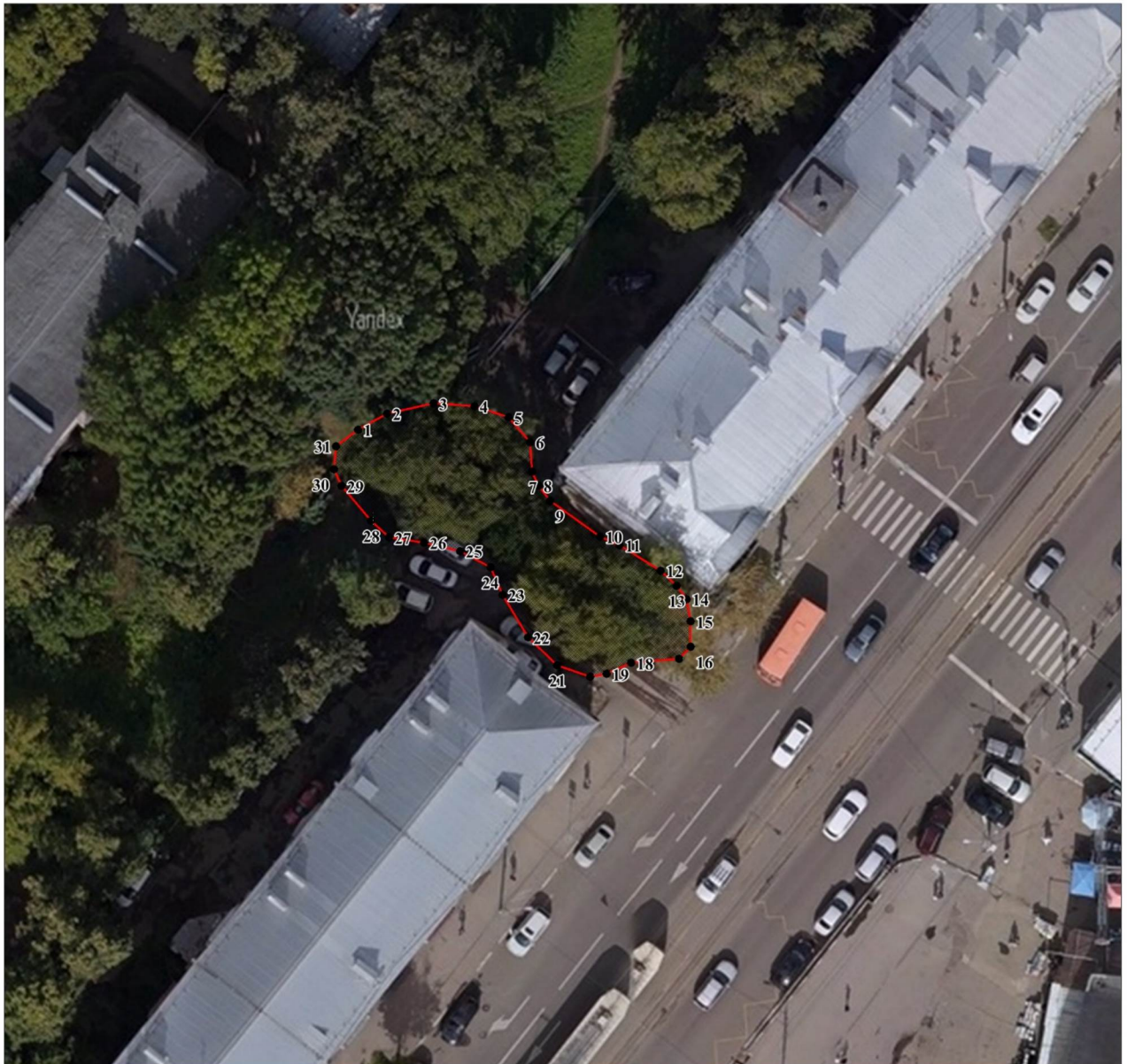


- граница памятника природы регионального значения "Два тополя – долгожителя по ул. Чкалова, 11"



**ПРИЛОЖЕНИЕ 2**  
 к паспорту на памятник природы  
 регионального значения  
 "Два тополя-долгожителя  
 по ул. Чкалова, 11", расположенный  
 в г. Нижний Новгород

**СХЕМА ГРАНИЦ ПАМЯТНИКА ПРИРОДЫ РЕГИОНАЛЬНОГО ЗНАЧЕНИЯ  
 "ДВА ТОПОЛЯ-ДОЛГОЖИТЕЛЯ ПО УЛ. ЧКАЛОВА, 11"**



Масштаб 1:500

Условные обозначения:



- граница памятника природы регионального значения  
 "Два тополя – долгожителя по ул. Чкалова, 11"

• 1

- обозначения поворотной точки  
 границы памятника природы регионального значения  
 "Два тополя – долгожителя по ул. Чкалова, 11"

ПРИЛОЖЕНИЕ 3  
к паспорту на памятник природы  
регионального значения  
"Два тополя-долгожителя  
по ул. Чкалова, 11",  
расположенный в г. Нижний  
Новгород

**Координаты характерных точек границ памятника природы  
регионального значения "Два тополя-долгожителя по ул. Чкалова,11"**

Сведения о местоположении границ памятника природы					
1. Система координат: МСК-52					
2. Сведения о характерных точках границ объекта:					
Обозначение характерных точек границ	Координаты		Метод определения координат характерной точки	Средняя квадратичная погрешность положения характерной точки (Mt), м	Описание обозначения точки на местности (при наличии)
	X	Y			
1	2	3	4	5	6
-	-	-	-	-	-
3. Сведения о характерных точках части (частей) границы объекта					
1	529381,11	2212433,65	Картометрический	2,5	-
2	529382,45	2212436,14	Картометрический	2,5	-
3	529383,29	2212440,08	Картометрический	2,5	-
4	529383,02	2212443,53	Картометрический	2,5	-
5	529382,03	2212446,41	Картометрический	2,5	-
6	529379,93	2212448,24	Картометрический	2,5	-
7	529377,42	2212448,37	Картометрический	2,5	-
8	529376,24	2212448,89	Картометрический	2,5	-
9	529374,94	2212449,88	Картометрический	2,5	-
10	529371,86	2212454,10	Картометрический	2,5	-
11	529371,14	2212455,74	Картометрический	2,5	-
12	529368,95	2212459,17	Картометрический	2,5	-
13	529367,65	2212460,52	Картометрический	2,5	-
14	529366,52	2212461,36	Картометрический	2,5	-
15	529364,63	2212461,70	Картометрический	2,5	-
16	529362,47	2212461,68	Картометрический	2,5	-
17	529361,47	2212460,67	Картометрический	2,5	-
18	529361,15	2212456,62	Картометрический	2,5	-
19	529360,24	2212454,52	Картометрический	2,5	-
20	529360,01	2212453,12	Картометрический	2,5	-
21	529361,00	2212450,36	Картометрический	2,5	-
22	529363,39	2212447,89	Картометрический	2,5	-

23	529367,02	2212445,80	Картометрический	2,5	-
24	529369,35	2212444,77	Картометрический	2,5	-
25	529370,74	2212442,22	Картометрический	2,5	-
26	529371,49	2212439,18	Картометрический	2,5	-
27	529371,96	2212436,21	Картометрический	2,5	-
28	529373,37	2212434,70	Картометрический	2,5	-
29	529376,36	2212432,24	Картометрический	2,5	-
30	529377,77	2212431,61	Картометрический	2,5	-
31	529379,74	2212431,79	Картометрический	2,5	-
1	529381,11	2212433,65	Картометрический	2,5	-

---