



**ГЛАВНОЕ УПРАВЛЕНИЕ КУЛЬТУРНОГО НАСЛЕДИЯ
МОСКОВСКОЙ ОБЛАСТИ**

РАСПОРЯЖЕНИЕ

30.04.2025 № 06PB-262

г. Красногорск

О включении выявленного объекта культурного наследия в единый государственный реестр объектов культурного наследия (памятников истории и культуры) народов Российской Федерации в качестве объекта культурного наследия регионального значения и утверждении границы и режима использования его территории и предмета охраны

В соответствии с Федеральным законом от 25.06.2002 № 73-ФЗ «Об объектах культурного наследия (памятниках истории и культуры) народов Российской Федерации», Положением о государственной историко-культурной экспертизе, утвержденным постановлением Правительства Российской Федерации от 25.04.2024 № 530 «Об утверждении Положения о государственной историко-культурной экспертизе», приказом Министерства культуры Российской Федерации от 04.06.2015 № 1745 «Об утверждении требований к составлению проектов границ территории объектов культурного наследия», Законом Московской области № 11/2018-ОЗ «Об объектах культурного наследия (памятниках истории и культуры) в Московской области», Положением о Главном управлении культурного наследия Московской области, утвержденным постановлением Правительства Московской области от 11.04.2016 № 287/11 «О формировании Главного управления культурного наследия Московской области» и на основании заключения (акта) государственной историко-культурной экспертизы, составленного аттестованным экспертом по проведению государственной историко-культурной экспертизы В.Н. Шеренковой (приказ Министерства культуры Российской Федерации от 06.02.2024 № 208 «Об аттестации экспертов по проведению государственной историко-культурной экспертизы»):

1. Включить выявленный объект культурного наследия в единый государственный реестр объектов культурного наследия (памятников истории

и культуры) народов Российской Федерации в качестве объекта культурного наследия регионального значения согласно приложению 1 к настоящему распоряжению.

2. Исключить выявленный объект культурного наследия из перечня выявленных объектов культурного наследия Московской области согласно приложению 2 к настоящему распоряжению.

3. Утвердить прилагаемые:

1) границу территории объекта культурного наследия регионального значения «Здание больницы имени М.Г. Поповой, связанное с деятельностью промышленника и благотворителя С.М. Попова и увековечивающее память литературоведа и философа П.С. Попова, художника и дизайнера Л.С. Поповой, 1909–1914 гг.», расположенного по адресу: Московская область, муниципальный округ Истра, северо-западнее деревни Красновидово;

2) режим использования территории объекта культурного наследия регионального значения «Здание больницы имени М.Г. Поповой, связанное с деятельностью промышленника и благотворителя С.М. Попова и увековечивающее память литературоведа и философа П.С. Попова, художника и дизайнера Л.С. Поповой, 1909–1914 гг.», расположенного по адресу: Московская область, муниципальный округ Истра, северо-западнее деревни Красновидово;

3) предмет охраны объекта культурного наследия регионального значения «Здание больницы имени М.Г. Поповой, связанное с деятельностью промышленника и благотворителя С.М. Попова и увековечивающее память литературоведа и философа П.С. Попова, художника и дизайнера Л.С. Поповой, 1909–1914 гг.», расположенного по адресу: Московская область, муниципальный округ Истра, северо-западнее деревни Красновидово.

4. Отделу контрольно-надзорной и аналитической работы Контрольно-правового управления Главного управления культурного наследия Московской области направить копию настоящего распоряжения:

1) в 7-дневный срок после дня первого официального опубликования в Управление Министерства юстиции Российской Федерации по Московской области с соблюдением требований, установленных распоряжением Губернатора Московской области от 21.05.2021 № 163-РГ «Об организации представления нормативных правовых актов Московской области для включения в федеральный регистр нормативных правовых актов субъектов Российской Федерации»;

2) в течение 5 рабочих дней со дня его регистрации в Прокуратуру Московской области в соответствии с распоряжением Губернатора Московской области от 23.04.2024 № 196-РГ «О направлении в прокуратуру Московской области нормативных правовых актов Московской области и их проектов, а также проектов федеральных законов, непосредственно связанных с компетенцией органов

прокуратуры, разработанных центральными исполнительными органами Московской области, государственными органами Московской области и планируемых к внесению Московской областной Думой в Государственную Думу Федерального Собрания Российской Федерации в порядке законодательной инициативы».

5. Отделу организационной работы и кадров Управления государственной охраны объектов культурного наследия Главного управления культурного наследия Московской области в течение 2 рабочих дней со дня регистрации настоящего распоряжения:

1) опубликовать (разместить) настоящее распоряжение на официальном сайте Главного управления культурного наследия Московской области и на Интернет-портале Правительства Московской области (www.mosreg.ru);

2) направить копию настоящего распоряжения в Министерство информации и молодежной политики Московской области для официального опубликования (размещения) на «Официальном интернет-портале правовой информации» (www.pravo.gov.ru).

6. Настоящее распоряжение вступает в силу на следующий день после дня его официального опубликования.

7. Контроль за исполнением настоящего распоряжения оставляю за собой.

Начальник Главного управления
культурного наследия Московской области



Ю.В. Гриднев

Приложение 1
к распоряжению Главного управления
культурного наследия Московской области
от 30.04.2025 № 06РВ-262

ПЕРЕЧЕНЬ

выявленных объектов культурного наследия, включаемых в единый
государственный реестр объектов культурного наследия (памятников истории
и культуры) народов Российской Федерации в качестве объектов культурного
наследия регионального значения

№ п/п	Наименование выявленного объекта культурного наследия, дата создания, дата основных изменений (перестроек), автор	Наименование выявленного объекта культурного наследия, с которым он включается в единый государственный реестр объектов культурного наследия (памятников истории и культуры) Российской Федерации	Сведения о времени возникновения или дате создания объекта	Вид объекта культурного наследия	Адрес объекта культурного наследия
1	2	3	4	5	6
1	«Здание больницы имени М.Г. Поповой, связанное с деятельностью промышленника С.М. Попова, литературоведа и философа П.С. Попова, художника и дизайнера Л.С. Поповой, 1909-1914 гг.»	«Здание больницы имени М.Г. Поповой, связанное с деятельностью промышленника и благотворителя С.М. Попова и увековечивающее память литературоведа и философа П.С. Попова, художника и дизайнера Л.С. Поповой»	1909–1914 гг.	Памятник	Московская область, муниципальный округ Истра, северо-западнее деревни Красновидово

Приложение 2
к распоряжению Главного управления
культурного наследия Московской области
от 30.04.2015 № 06 РВ - дба

ПЕРЕЧЕНЬ

выявленных объектов культурного наследия, исключаемых из перечня выявленных
объектов культурного наследия Московской области

№ п/п	Наименование выявленного объекта культурного наследия, дата создания, дата основных изменений (перестроек), автор	Адрес выявленного объекта культурного наследия
1	2	3
1	Здание больницы имени М.Г. Поповой, связанное с деятельностью промышленника С.М. Попова, литературоведа и философа П.С. Попова, художника и дизайнера Л.С. Поповой, 1909-1914 гг.	Московская область, городской округ Истра, деревня Красновидово

УТВЕРЖДЕНА

распоряжением Главного управления
культурного наследия Московской области
от 30.04.2025 № 06ПВ - 262

Граница территории объекта культурного наследия регионального значения
«Здание больницы имени М.Г. Поповой, связанное с деятельностью
промышленника и благотворителя С.М. Попова и увековечивающее память
литературоведа и философа П.С. Попова, художника и дизайнера Л.С. Поповой,
1909–1914 гг.», расположенного по адресу: Московская область, муниципальный
округ Истра, северо-западнее деревни Красновидово

Описание границы территории объекта культурного наследия регионального
значения «Здание больницы имени М.Г. Поповой, связанное с деятельностью
промышленника и благотворителя С.М. Попова и увековечивающее память
литературоведа и философа П.С. Попова, художника и дизайнера Л.С. Поповой,
1909–1914 гг.», расположенного по адресу: Московская область, муниципальный
округ Истра, северо-западнее деревни Красновидово:

1-2 – из исходной точки 1, с координатами 480261.80, 1340854.44, в южном
направлении протяженностью 45 м;

2-3 – в южном направлении протяженностью 48 м;

3-4 – в южном направлении протяженностью 19 м;

4-5 – в западном направлении протяженностью 31 м;

5-6 – в северо-западном направлении протяженностью 34 м;

6-7 – в северо-западном направлении протяженностью 108 м;

7-8 – в западном направлении протяженностью 6 м;

8-9 – в северном направлении протяженностью 37 м;

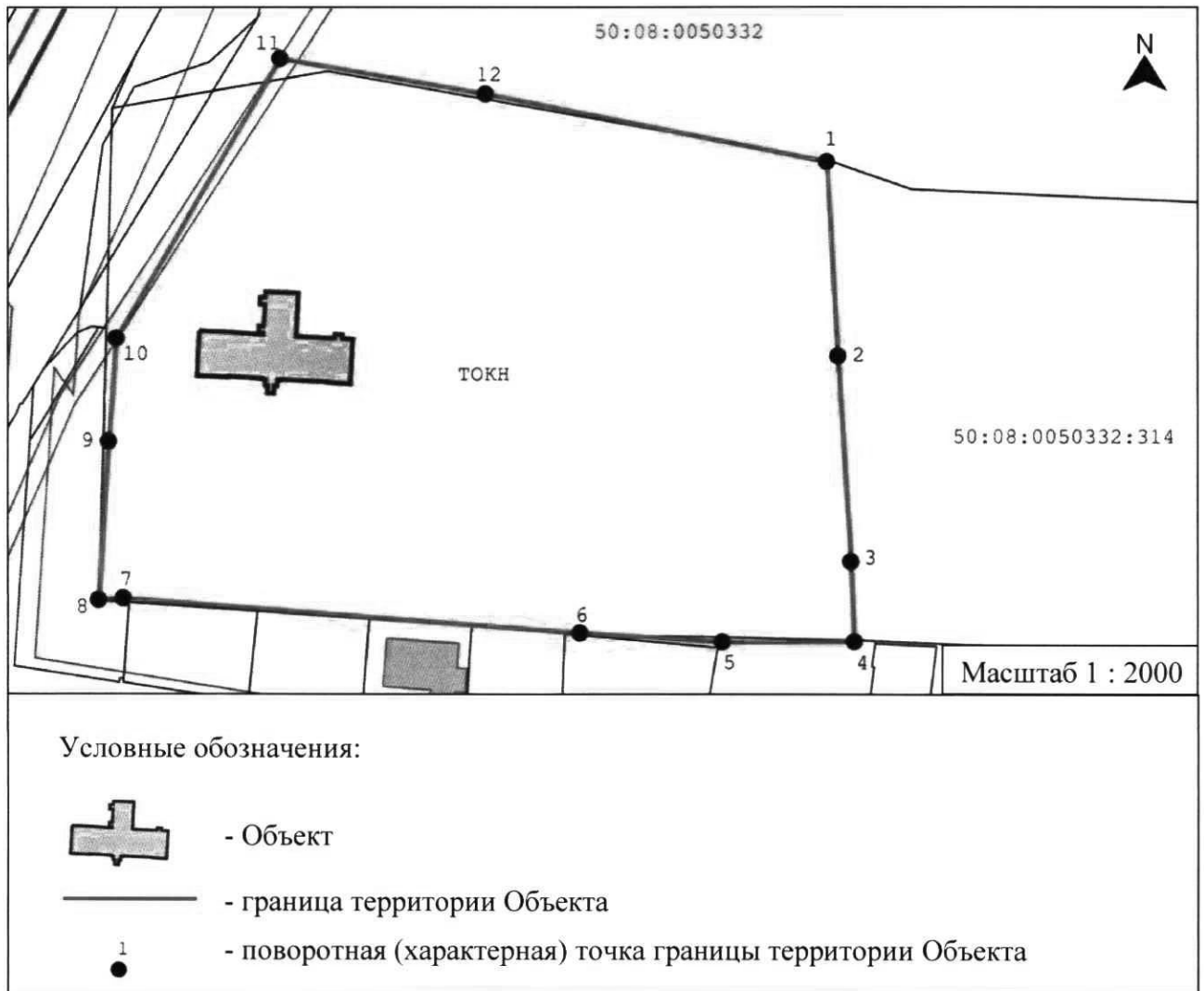
9-10 – в северо-восточном направлении протяженностью 24 м;

10-11 – в северо-восточном направлении протяженностью 76 м;

11-12 – в юго-восточном направлении протяженностью 49 м;

12-1 – в юго-восточном направлении протяженностью 82 м в исходную точку 1.

2. Графическое изображение границы территории объекта культурного наследия регионального значения «Здание больницы имени М.Г. Поповой, связанное с деятельностью промышленника и благотворителя С.М. Попова и увековечивающее память литературоведа и философа П.С. Попова, художника и дизайнера Л.С. Поповой, 1909–1914 гг.», расположенного по адресу: Московская область, муниципальный округ Истра, северо-западнее деревни Красновидово (далее – Объект)



3. Каталог координат характерных (поворотных) точек границы территории объекта культурного наследия регионального значения «Здание больницы имени М.Г. Поповой, связанное с деятельностью промышленника и благотворителя С.М. Попова и увековечивающее память литературоведа и философа П.С. Попова, художника и дизайнера Л.С. Поповой, 1909–1914 гг.», расположенного по адресу: Московская область, муниципальный округ Истра, северо-западнее деревни Красновидово

Обозначение характерной (поворотной) точки	Координаты характерных (поворотных) точек в местной системе координат (МСК-50)	
	Х, м (север)	У, м (восток)
1	480261.80	1340854.44
2	480216.58	1340857.12
3	480168.43	1340860.14
4	480149.78	1340860.94
5	480149.69	1340829.85
6	480151.74	1340796.26
7	480159.82	1340688.64
8	480159.45	1340682.83
9	480196.52	1340685.19
10	480220.68	1340687.04
11	480285.87	1340725.63
12	480277.60	1340774.11
1	480261.80	1340854.44

УТВЕРЖДЕН

распоряжением Главного управления
культурного наследия Московской области
от 30.04.2025 № 06РВ-262

Режим использования территории объекта культурного наследия регионального значения «Здание больницы имени М.Г. Поповой, связанное с деятельностью промышленника и благотворителя С.М. Попова и увековечивающее память литературоведа и философа П.С. Попова, художника и дизайнера Л.С. Поповой, 1909–1914 гг.», расположенного по адресу: Московская область, муниципальный округ Истра, северо-западнее деревни Красновидово

Режимом использования территории объекта культурного наследия регионального значения «Здание больницы имени М.Г. Поповой, связанное с деятельностью промышленника и благотворителя С.М. Попова и увековечивающее память литературоведа и философа П.С. Попова, художника и дизайнера Л.С. Поповой, 1909–1914 гг.», расположенного по адресу: Московская область, муниципальный округ Истра, северо-западнее деревни Красновидово (далее – Объект), разрешается по специально разработанным проектам, согласованным с органом охраны объектов культурного наследия в порядке, установленном законодательством Российской Федерации:

- проведение работ по сохранению Объекта;
- проведение работ по восстановлению исторического характера благоустройства и озеленения территории Объекта;
- проведение работ по оборудованию территории Объекта элементами освещения, необходимыми для его функционирования, соответствующими характеристикам историко-градостроительной среды в единой стилистике, характерной для периода создания Объекта;
- ведение хозяйственной деятельности, не противоречащей требованиям обеспечения сохранности Объекта и позволяющей обеспечить функционирование Объекта в современных условиях;
- раскрытие и сохранение исторических отметок уровня земли;
- установка уличной мебели (скамьи, урны), отвечающей характеристикам архитектурной среды;
- установка архитектурной подсветки в рамках работ по сохранению Объекта;
- установка мемориальных досок (памятных досок) в рамках работ по сохранению Объекта;
- установка информационных знаков и указателей;
- применение традиционных материалов (камень, металл, дерево) или их современных аналогов нейтральной цветовой гаммы и фактуры при благоустройстве и оборудовании территории;

прокладка, ремонт, реконструкция подземных инженерных коммуникаций, необходимых для функционирования Объекта с последующей рекультивацией нарушенных участков;

размещение объектов, необходимых для инженерного обеспечения территории Объекта, вне зон визуальных раскрытий Объекта;

ремонт и реконструкция зданий, не являющихся объектами культурного наследия, без изменения их объемно-пространственных характеристик с применением нейтральной цветовой гаммы и фактуры в рамках проекта по обеспечению сохранности Объекта;

ремонт и реконструкция существующих инженерных коммуникаций;

ремонт и благоустройство существующего дорожного покрытия местных проездов и пешеходных дорожек;

обеспечение пожарной безопасности.

Запрещается:

любое строительство, не связанное с восстановлением утраченных исторических построек Объекта, за исключением временных построек, необходимых для проведения реставрационных работ, и объектов, необходимых для инженерного обеспечения территории Объекта;

изменение исторической планировочной структуры, благоустройство, связанное с изменением исторического облика территории Объекта;

увеличение объемно-пространственных характеристик объектов капитального строительства;

замена подлинных элементов Объекта, сохранность которых возможно обеспечить методами консервации и научной реставрации;

хозяйственная деятельность, ведущая к разрушению, искажению внешнего облика Объекта, нарушающая его целостность и создающая угрозу его повреждения, разрушения или уничтожения;

проведение земляных, строительных, мелиоративных и иных работ, за исключением работ по сохранению Объекта или его отдельных элементов, сохранению историко-градостроительной или природной среды Объекта;

проведение всех видов земляных работ без археологической разведки;

прокладка дорог и организация автостоянок, в том числе подземных автостоянок, для постоянного местонахождения автомобилей;

заправка топливом, мойка и ремонт автомобилей и других машин и механизмов;

прокладка наземных инженерных коммуникаций, в том числе воздушных линий электропередач, кроме временных, необходимых для проведения ремонтно-реставрационных работ;

прокладка инженерных коммуникаций без проведения мероприятий, обеспечивающих сохранность Объекта;

возведение и эксплуатация сплошных непроницаемых, в том числе железобетонных, металлических и других ограждений;

возведение ограждений высотой более 2 метров;

окраска ограждений в яркие цвета;

самовольная посадка и вырубка зеленых насаждений, в том числе без проведения предварительных дендрологических исследований;

проведение работ, изменяющих уровень грунтовых вод, нарушающих гидрологический режим;

загрязнение почв любыми химическими веществами;

складирование снега;

разведение костров;

захламление территории Объекта, свалка мусора и бытовых отходов;

установка торговых павильонов, киосков, организация мест для нестационарной торговли;

установка вышек и антенн сотовой связи;

установка на фасадах, крышах Объекта средств технического обеспечения, в том числе кондиционеров, телеантенн, тарелок спутниковой связи;

установка опор линий электропередачи;

размещение любых рекламных конструкций на территории Объекта;

динамическое воздействие на грунты от транспорта и производства работ различного типа, создающее разрушающие вибрационные нагрузки, в зоне их взаимодействия с Объектом;

движение транспорта по территории Объекта, за исключением специального транспорта, необходимого для проведения реставрационных и ремонтных работ, транспорта специальных служб.

УТВЕРЖДЕН

распоряжением Главного управления
культурного наследия Московской области
от 30.04.2025 № 067В-262

Предмет охраны
объекта культурного наследия регионального значения
«Здание больницы имени М.Г. Поповой, связанное
с деятельностью промышленника и благотворителя С.М. Попова
и увековечивающее память литературоведа и философа П.С. Попова,
художника и дизайнера Л.С. Поповой, 1909–1914 гг.», расположенного
по адресу: Московская область, муниципальный округ Истра,
северо-западнее деревни Красновидово

1. Предметом охраны объекта культурного наследия регионального значения «Здание больницы имени М.Г. Поповой, связанное с деятельностью промышленника и благотворителя С.М. Попова и увековечивающее память литературоведа и философа П.С. Попова, художника и дизайнера Л.С. Поповой, 1909–1914 гг.», расположенного по адресу: Московская область, муниципальный округ Истра, северо-западнее деревни Красновидово (далее – предмет охраны, здание) являются:

1) местоположение и градостроительные характеристики здания 1909–1914 гг., расположенного к северу от жилой застройки деревни Красновидово;

2) объемно-пространственная композиция Т-образного в плане двухэтажного с подвалом здания 1909–1914 гг. с ризалитами, состоящего из объема, вытянутого по оси «запад-восток», и объема с северной стороны, высотные отметки по венчающему карнизу;

3) конфигурация четырехскатной вальмовой крыши 1909–1914 гг.;

4) композиционное решение и архитектурно-художественное оформление фасадов 1909–1914 гг., в том числе:

трехчастное членение раскрепованными лопатками (пилястрами) поверхностей торцевых стен вторых этажей западного фасада, второго этажа пристройки северного фасада, двухчастное членение торцевой стены восточного фасада, образующее филенчатые поверхности стен;

местоположение, форма, размер оконных и дверных проемов 1909–1914 гг.;

оформление оконных прямоугольных проемов первого этажа рамочными оконными наличниками, вертикали которых продолжают вверх до плоского междуэтажного карниза, образуя над окном прямоугольные плоскости – навершия, заполненные накладными досками, аналогично у проемов второго этажа – вертикали рамочных оконных наличников, продолжающиеся вверх до плоскости архитрава; оформление арочного оконного проема первого этажа для освещения запасного входа на северном фасаде основной части; наличники проемов первого этажа дополнены фартуками с прямоугольными боковыми уступами ниже подоконников; угловые части южной стены акцентированы подоконными фартуками: с парными филенками

и розетками в виде колец в центре каждой филенки; узкое сдвоенное окно центрального лестничного марша основного входа вверху имеет наличник с парными филенками и розетками в виде колец в центре каждой филенки; узкое окно лестницы от запасного входа в западном торцевом фасаде основной части;

лопатки (пилястры), сопряженные в углах угловыми выемками;

межэтажный карниз, его габариты и профиль;

венчающий карниз, раскрепованный по пилястрам, широкий плоский оштукатуренный фриз, пересеченный пилястрами, примыкающими с раскреповкой к карнизу, от которого по пилястрам свисают с раскреповкой плоские удлиненные накладки в виде сталактитов с вертикальными бороздками в центре плоскостей и с горизонтальными в верхней части под карнизом, образующие на углах здания дробную раскреповку;

5) материал и характер обработки фасадных поверхностей 1909–1914 гг.: окрашенная кирпичная кладка и оштукатуренные поверхности наружных стен в виде декоративных деталей, цоколь;

6) колористическое решение фасадов 1909–1914 гг. (уточняется по результатам комплексных химико-технологических научных исследований);

7) кирпичные капитальные стены и перекрытия 1909–1914 гг., их конструкция и материал (уточняется по результатам комплексных научных исследований при производстве реставрационных работ);

8) местоположение и форма прямка подвала, оформленного арочным проемом в западной стене северной части здания;

9) пространственно-планировочная структура здания 1909–1914 гг., в том числе подвальной части, в пределах капитальных стен;

10) лестница 1909–1914 гг. основного входа, состоящая из двух прямых маршей с промежуточной поворотной площадкой между ними, материал лестницы (камень), ее конфигурация и габариты, материал (чугун) и рисунок перил (уточняется по результатам комплексных научных исследований при производстве реставрационных работ);

11) поворотная лестница 1909–1914 гг. с первого на второй этаж от запасного входа в здание, материал лестницы (камень), ее конфигурация (с забежными ступенями);

12) напольное покрытие: метлахская плитка 1909–1914 гг., ее материал.

2. Схема предмета охраны и фотофиксация предмета охраны представлены соответственно в приложениях 1, 2 к настоящему предмету охраны.

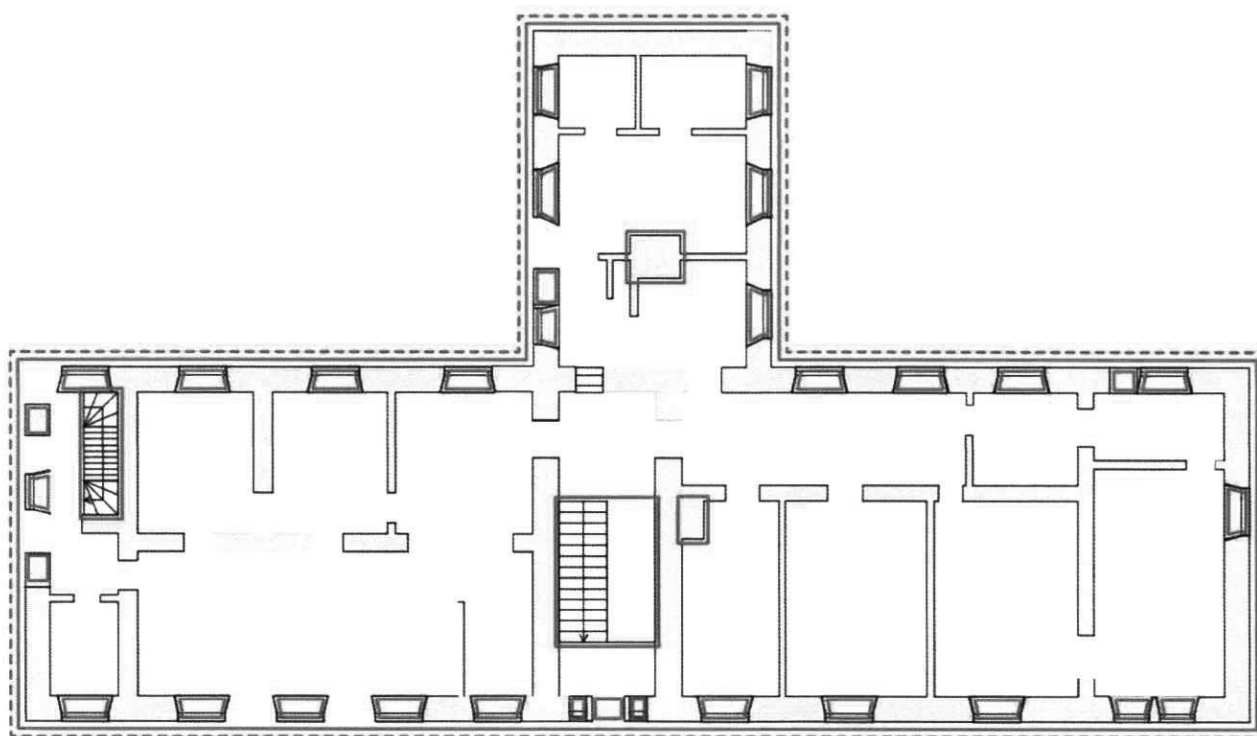
3. В соответствии с законодательством Российской Федерации в области охраны объектов культурного наследия в предмет охраны могут быть внесены изменения при обнаружении новых сведений, выявленных в процессе проведения комплексных научных исследований при производстве реставрационных работ.

Приложение 1

к предмету охраны объекта культурного наследия регионального значения «Здание больницы имени М.Г. Поповой, связанное с деятельностью промышленника и благотворителя С.М. Попова и увековечивающее память литературоведа и философа П.С. Попова, художника и дизайнера Л.С. Поповой, 1909–1914 гг.», расположенного по адресу: Московская область, муниципальный округ Истра, северо-западнее деревни Красновидово

Схема предмета охраны
объекта культурного наследия регионального значения
«Здание больницы имени М.Г. Поповой, связанное
с деятельностью промышленника и благотворителя С.М. Попова
и увековечивающее память литературоведа и философа П.С. Попова,
художника и дизайнера Л.С. Поповой, 1909–1914 гг.»

План первого этажа

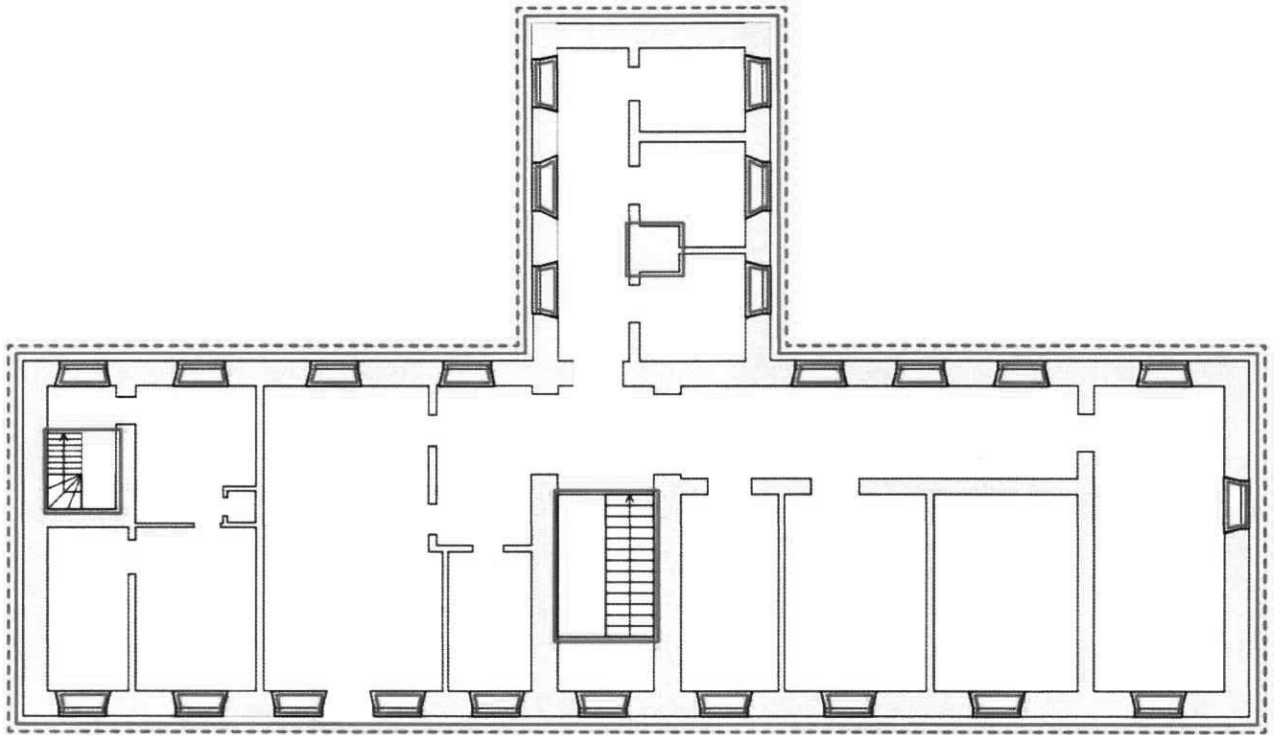


0 5 10 м

— - объемно-пространственное решение здания

--- - композиция и архитектурно-художественное оформление фасадов

План второго этажа



0 5 10 м

— - объемно-пространственное решение здания

--- - композиция и архитектурно-художественное оформление фасадов

Приложение 2

к предмету охраны объекта культурного наследия регионального значения «Здание больницы имени М.Г. Поповой, связанное с деятельностью промышленника и благотворителя С.М. Попова и увековечивающее память литературоведа и философа П.С. Попова, художника и дизайнера Л.С. Поповой, 1909–1914 гг.», расположенного по адресу: Московская область, муниципальный округ Истра, северо-западнее деревни Красновидово

Фотофиксация

объекта культурного наследия регионального значения

«Здание больницы имени М.Г. Поповой, связанное с деятельностью промышленника и благотворителя С.М. Попова и увековечивающее память литературоведа и философа П.С. Попова, художника и дизайнера Л.С. Поповой, 1909–1914 гг.»



1. Общий вид на здание с юго-запада.



2. Общий вид на здание с северо-запада.



3. Общий вид на здание с севера.



4. Общий вид на здание с востока.



5. Общий вид на здание с запада.



6. Вид на венчающий карниз с раскреповкой по пилястрам.



7. Вид на окно центрального лестничного марша.



8. Вид на подоконные фартуки двух типов.



9. Помещение на втором этаже здания.



10. Входная лестница со стороны бокового западного фасада на уровне между первым и вторым этажом здания.



11. Напольное покрытие (метлахская плитка 1909–1914 гг.) на втором этаже основной части здания.