



**ГЛАВНОЕ УПРАВЛЕНИЕ КУЛЬТУРНОГО НАСЛЕДИЯ  
МОСКОВСКОЙ ОБЛАСТИ**

**РАСПОРЯЖЕНИЕ**

21.11.2024 № 34РВ-742

г. Красногорск

О включении выявленного объекта культурного наследия  
в единый государственный реестр объектов культурного наследия  
(памятников истории и культуры) народов Российской Федерации  
в качестве объекта культурного наследия регионального значения  
и утверждении границы и режима использования его территории  
и предмета охраны

В соответствии с Федеральным законом от 25.06.2002 № 73-ФЗ «Об объектах культурного наследия (памятниках истории и культуры) народов Российской Федерации», Положением о государственной историко-культурной экспертизе, утвержденным постановлением Правительства Российской Федерации от 25.04.2024 № 530 «Об утверждении Положения о государственной историко-культурной экспертизе», приказом Министерства культуры Российской Федерации от 04.06.2015 № 1745 «Об утверждении требований к составлению проектов границ территории объектов культурного наследия», Законом Московской области № 11/2018-ОЗ «Об объектах культурного наследия (памятниках истории и культуры) в Московской области» и Положением о Главном управлении культурного наследия Московской области, утвержденным постановлением Правительства Московской области от 11.04.2016 № 287/11 «О формировании Главного управления культурного наследия Московской области» и на основании заключения (акта) государственной историко-культурной экспертизы, составленного аттестованным экспертом по проведению государственной историко-культурной экспертизы А.Г. Агальцовым (приказ Министерства культуры Российской Федерации № 3399 от 19.12.2023 «Об аттестации экспертов по проведению государственной историко-культурной экспертизы»):

1. Включить выявленный объект культурного наследия в единый государственный реестр объектов культурного наследия (памятников истории

007927 \*

и культуры) народов Российской Федерации в качестве объекта культурного наследия регионального значения согласно приложению 1 к настоящему распоряжению.

2. Исключить выявленный объект культурного наследия из перечня выявленных объектов культурного наследия Московской области согласно приложению 2 к настоящему распоряжению.

3. Утвердить прилагаемые:

1) границу территории объекта культурного наследия регионального значения «Здание школы-интерната им. В.И. Ленина», 1936 г.», расположенного по адресу: Московская область, Ленинский городской округ, рабочий поселок Горки Ленинские, улица Учительская, дом 5, строение 4;

2) режим использования территории объекта культурного наследия регионального значения «Здание школы-интерната им. В.И. Ленина», 1936 г.», расположенного по адресу: Московская область, Ленинский городской округ, рабочий поселок Горки Ленинские, улица Учительская, дом 5, строение 4;

3) предмет охраны объекта культурного наследия регионального значения «Здание школы-интерната им. В.И. Ленина», 1936 г.», расположенного по адресу: Московская область, Ленинский городской округ, рабочий поселок Горки Ленинские, улица Учительская, дом 5, строение 4.

4. Отделу контрольно-надзорной и аналитической работы Контрольно-правового управления Главного управления культурного наследия Московской области направить копию настоящего распоряжения:

1) в 7-дневный срок после дня первого официального опубликования в Управление Министерства юстиции Российской Федерации по Московской области с соблюдением требований, установленных распоряжением Губернатора Московской области от 21.05.2021 № 163-РГ «Об организации представления нормативных правовых актов Московской области для включения в федеральный регистр нормативных правовых актов субъектов Российской Федерации»;

2) в течение 5 рабочих дней со дня его регистрации в Прокуратуру Московской области в соответствии с распоряжением Губернатора Московской области от 23.04.2024 № 196-РГ «О направлении в прокуратуру Московской области нормативных правовых актов Московской области и их проектов, а также проектов федеральных законов, непосредственно связанных с компетенцией органов прокуратуры, разработанных центральными исполнительными органами Московской области, государственными органами Московской области и планируемых к внесению Московской областной Думой в Государственную Думу Федерального Собрания Российской Федерации в порядке законодательной инициативы».

5. Отделу организационной работы и кадров Управления государственной охраны объектов культурного наследия Главного управления культурного наследия Московской области в течение 2 рабочих дней со дня регистрации настоящего распоряжения:

1) опубликовать (разместить) настоящее распоряжение на официальном сайте Главного управления культурного наследия Московской области и на Интернет-портале Правительства Московской области ([www.mosreg.ru](http://www.mosreg.ru));

2) направить копию настоящего распоряжения в Министерство информации и молодежной политики Московской области для официального опубликования (размещения) на «Официальном интернет-портале правовой информации» ([www.pravo.gov.ru](http://www.pravo.gov.ru)).

6. Настоящее распоряжение вступает в силу на следующий день после дня его официального опубликования.

7. Контроль за исполнением настоящего распоряжения оставляю за собой.

Начальник Главного управления  
культурного наследия Московской области



Ю.В. Гриднев

Приложение 1  
к распоряжению Главного управления  
культурного наследия Московской области  
от 21.11.2024 № 34РВ-742

### ПЕРЕЧЕНЬ

выявленных объектов культурного наследия, включаемых в единый  
государственный реестр объектов культурного наследия (памятников истории  
и культуры) народов Российской Федерации в качестве объектов культурного  
наследия регионального значения

№ п/п	Наименование выявленного объекта культурного наследия, дата создания, дата основных изменений (перестроек), автор	Наименование выявленного объекта культурного наследия, с которым он включается в единый государственный реестр объектов культурного наследия (памятников истории и культуры) Российской Федерации	Сведения о времени возникновения или дате создания объекта	Вид объекта культурного наследия	Адрес объекта культурного наследия
1	2	3	4	5	6
1	«Здание школы- интерната им. В.И.Ленина, 1935 г.»	«Здание школы-интерната им. В.И. Ленина»	1936 г.	Памятник	Московская область, Ленинский городской округ, рабочий поселок Горки Ленинские, улица Учительская, дом 5, строение 4



Приложение 2  
к распоряжению Главного управления  
культурного наследия Московской области  
от 21.11.2024 № 34РВ-742

### ПЕРЕЧЕНЬ

выявленных объектов культурного наследия, исключаемых из перечня выявленных  
объектов культурного наследия Московской области

№ п/п	Наименование выявленного объекта культурного наследия, дата создания, дата основных изменений (перестроек), автор	Адрес выявленного объекта культурного наследия
1	2	3
1	Здание школы-интерната им.В.И.Ленина, 1935 г.	Московская область, Ленинский район, с. Горки

УТВЕРЖДЕНА

распоряжением Главного управления  
культурного наследия Московской области  
от 21.11.2024 № 34РВ-742

Граница территории объекта культурного наследия  
регионального значения «Здание школы-интерната им. В.И. Ленина», 1936 г.»,  
расположенного по адресу: Московская область, Ленинский городской округ,  
рабочий поселок Горки Ленинские, улица Учительская, дом 5, строение 4

Описание границы территории объекта культурного наследия  
регионального значения «Здание школы-интерната им. В.И. Ленина», 1936 г.»,  
расположенного по адресу: Московская область, Ленинский городской округ,  
рабочий поселок Горки Ленинские, улица Учительская, дом 5, строение 4  
(далее – Объект):

1-2 – из исходной точки 1, с координатами 440208.41, 2204860.66,  
в северном направлении параллельно западному фасаду Объекта  
протяженностью 42 м;

2-3 – в восточном направлении параллельно северному фасаду Объекта  
протяженностью 87 м;

3-4 – в южном направлении параллельно восточному фасаду Объекта  
протяженностью 59 м;

4-5 – в западном направлении параллельно южному фасаду Объекта  
протяженностью 32 м;

5-6 – в северном направлении протяженностью 17 м;

6-1 – в западном направлении параллельно южному фасаду Объекта  
протяженностью 55 м в исходную точку 1.

2. Графическое изображение границы территории объекта регионального значения «Здание школы-интерната им. В.И. Ленина», 1936 г.», расположенного по адресу: Московская область, Ленинский городской округ, рабочий поселок Горки Ленинские, улица Учительская, дом 5, строение 4



#### УСЛОВНЫЕ ОБОЗНАЧЕНИЯ:



- Объект



- граница территории Объекта

1

- характерная (поворотная) точка границы территории Объекта

3. Каталог координат характерных (поворотных) точек границы территории объекта регионального значения «Здание школы-интерната им. В.И. Ленина», 1936 г.», расположенного по адресу: Московская область, Ленинский городской округ, рабочий поселок Горки Ленинские, улица Учительская, дом 5, строение 4

Обозначение характерной (поворотной) точки		Координаты характерных (поворотных) точек в местной системе координат (МСК-50, зона 2)	
Наименование точки	Имя точки	X, м (север)	Y, м (восток)
1	2	3	4
1	1	440208.41	2204860.66
2	2	440250.24	2204867.53
3	3	440236.13	2204953.46
4	4	440177.60	2204943.86
5	5	440182.80	2204912.13
6	6	440199.51	2204914.87
1	1	440208.41	2204860.66

## УТВЕРЖДЕН

распоряжением Главного управления  
культурного наследия Московской области  
от 21.11.2024 № 34РВ-742

Режим использования территории объекта культурного наследия  
регионального значения «Здание школы-интерната им. В.И. Ленина», 1936 г.»,  
расположенного по адресу: Московская область, Ленинский городской округ,  
рабочий поселок Горки Ленинские, улица Учительская, дом 5, строение 4

Режимом использования территории объекта культурного наследия  
регионального значения «Здание школы-интерната им. В.И. Ленина», 1936 г.»,  
расположенного по адресу: Московская область, Ленинский городской округ,  
рабочий поселок Горки Ленинские, улица Учительская, дом 5, строение 4  
(далее – Объект), разрешается по специально разработанным проектам,  
согласованным с органом охраны объектов культурного наследия в порядке,  
установленном законодательством Российской Федерации:

проведение работ по сохранению Объекта, направленных на обеспечение  
его физической сохранности, в том числе работ по консервации, ремонту,  
реставрации Объекта, в соответствии со статьей 45 Федерального закона  
от 25.06.2002 № 73-ФЗ «Об объектах культурного наследия (памятниках истории  
и культуры) народов Российской Федерации»;

обеспечение мер пожарной безопасности Объекта;

прокладка подземных инженерных коммуникаций с последующей  
рекультивацией нарушенных участков;

ремонт и реконструкция существующих инженерных коммуникаций;

проведение работ по выявлению и восстановлению утраченных построек  
Объекта на основе предварительных историко-культурных исследований;

проведение работ по восстановлению исторического характера  
благоустройства территории Объекта;

проведение работ по оборудованию территории Объекта элементами  
освещения, необходимыми для его функционирования;

установка информационных знаков и указателей;

установка временных, некапитальных объектов для обеспечения  
функционирования Объекта.

Запрещается:

изменение облика скульптуры В.И. Ленина, изменение облика, положения,  
конфигурации и материала лестницы к главному входу Объекта;

любое строительство, не связанное с восстановлением утраченных  
исторических построек Объекта, за исключением временных построек, необходимых  
для проведения реставрационных работ;

хозяйственная деятельность, ведущая к разрушению, искажению внешнего облика Объекта, нарушающая его целостность и создающая угрозу его повреждения, разрушения или уничтожения;

размещение любых рекламных конструкций на территории Объекта;

проведение землеустроительных, мелиоративных, хозяйственных и иных мероприятий и работ, не соответствующих условиям сохранения Объекта, нарушающих его параметры и особенности, составляющие предмет охраны;

проведение всех видов земляных работ без археологической разведки;

самовольная посадка и вырубка зеленых насаждений;

изменение исторической планировочной структуры, благоустройство, связанное с изменением исторического облика территории Объекта;

установка на фасадах, крышах Объекта средств технического обеспечения, в том числе кондиционеров, телеантенн, тарелок спутниковой связи;

установка вышек и антенн сотовой связи;

движение транспорта по территории Объекта, за исключением специального;

прокладка дорог и устройство автостоянок;

прокладка наземных инженерных коммуникаций, в том числе воздушных линий электропередач, кроме временных, необходимых для проведения ремонтно-реставрационных работ;

динамическое воздействие, создающее разрушающие вибрационные нагрузки на Объект.

УТВЕРЖДЕН

распоряжением Главного управления  
культурного наследия Московской области  
от 21.11.2024 № 34РВ-742

Предмет охраны

объекта культурного наследия регионального значения

«Здание школы-интерната им. В.И. Ленина», 1936 г.», расположенного по адресу:  
Московская область, Ленинский городской округ, рабочий поселок  
Горки Ленинские, улица Учительская, дом 5, строение 4

Предметом охраны объекта культурного наследия регионального значения «Здание школы-интерната им. В.И. Ленина», 1936 г.» (далее – предмет охраны, здание) являются:

местоположение здания 1936 г. на улице Центральная рабочего поселка Горки Ленинские Ленинского городского округа Московской области в окружении лесного массива;

объемно-пространственная композиция здания 1936 г.: трехэтажный объем с одноэтажной пристройкой с южной стороны и цокольным этажом под частью здания, с ризалитами, входной группой с портиком и эркером на южном фасаде, отметки по венчающим карнизам;

местоположение, конфигурация, конструкции и материал крылец 1936 г. на южном фасаде: крыльцо главного входа с четырехколонным портиком, угловое крыльцо;

скатная крыша 1948 г., ее конфигурация, конструкция, материал и характер кровельного покрытия, высотные отметки по конькам (уточняется в процессе проведения комплексных научных исследований при производстве реставрационных работ);

композиционное решение и архитектурно-художественное оформление фасадов 1936 г., 1948 г.: местоположение, размер, форма и оформление оконных и дверных проемов, в том числе профилированные и простые наличники, подоконники и подоконные пояса, сандрики, надоконные профилированные пояса, обработка окон первого этажа в виде замковых камней, рустованная поверхность стен в уровне первого этажа, прямоугольные пилястры с канелюрами в простенках между окнами третьего этажа, декор в виде выступающих гладких плоскостей на северном фасаде, межэтажные карнизы, венчающие с гладким фризом карнизы, местоположение, размер, форма, материал и оформление эркера со сплошным остеклением, круглые каннелированные колонны дорического ордера с антаблементом портика крыльца главного входа;

материал и характер отделки фасадных поверхностей 1936 г.: гладкая штукатурка с окраской, рустовка, штукатурный декор, материал цоколя (уточняется



в процессе проведения комплексных научных исследования при производстве реставрационных работ);

колористическое решение фасадов 1936 г., 1948 г.;

характер оформления (рисунок расстекловки), материал и колористическое решение столярных заполнений 1936–1948 гг. оконных и дверных проемов, остекления эркера и внутренних остекленных перегородок;

капитальные кирпичные стены 1936 г. и железобетонные перекрытия 1936 г. над частью помещений, их конструкции и материал;

пространственно-планировочная структура интерьеров здания в пределах капитальных стен и перекрытий 1936 г., местоположение внутренних дверных проемов и остекленных перегородок 1936 г., 1948 г., прямоугольные каннелированные колонны;

материал и характер отделки интерьеров 1936–1948 гг.: потолочные карнизы, лепная розетка, окраска по штукатурке, деревянная обшивка стен, паркет «елочкой», метлахская плитка, мрамор, терраццо (уточняется в процессе проведения комплексных научных исследования при производстве реставрационных работ);

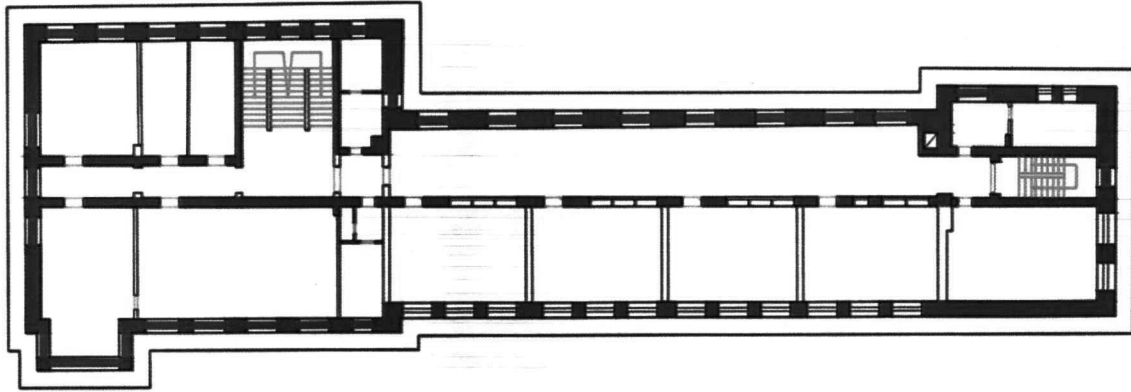
внутренняя лестница главного входа 1936 г., ее местоположение, конструкция, конфигурация, материал ступеней и характер оформления;

межэтажные лестницы 1936 г., их местоположение, конструкция, конфигурация, материал ступеней, ограждений и поручней, характер оформления и рисунок ограждений.

2. Схема предмета охраны и фотофиксация предмета охраны представлены соответственно в приложениях 1, 2 к настоящему предмету охраны.

3. В соответствии с законодательством Российской Федерации в области охраны объектов культурного наследия в предмет охраны могут быть внесены изменения при обнаружении новых сведений, выявленных в процессе проведения комплексных научных исследования при производстве реставрационных работ.

## План второго этажа

Условные обозначения

- капитальные кирпичные стены 1936 г.



- композиционное решение и архитектурно-художественное оформление фасадов 1936 г., 1948 г.

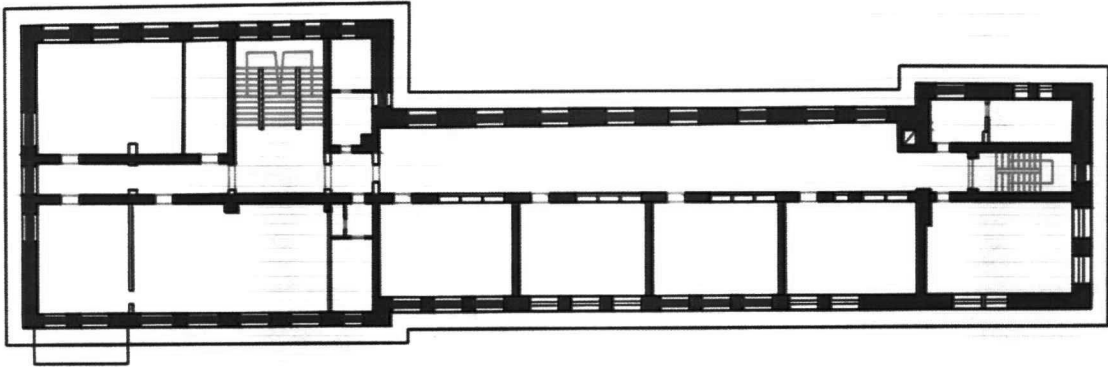


- столярные (оконные и дверные) заполнения 1936–1948 гг.



- межэтажные лестницы 1936 г.

## План третьего этажа

Условные обозначения

- капитальные кирпичные стены 1936 г.



- композиционное решение и архитектурно-художественное оформление фасадов 1936 г., 1948 г.



- столярные (оконные и дверные) заполнения 1936–1948 гг.



- межэтажные лестницы 1936 г.

## Приложение 2

к предмету охраны объекта культурного наследия регионального значения «Здание школы-интерната им. В.И. Ленина», 1936 г.» по адресу: Московская область, Ленинский городской округ, рабочий поселок Горки Ленинские, улица Учительская, дом 5, строение 4

### Фотофиксация

объекта культурного наследия регионального значения  
«Здание школы-интерната им. В.И. Ленина», 1936 г.»



1. Крыльцо главного входа с четырехколонным портиком, остекленный эркер.  
Вид с юга.



2. Южный фасад. Вид с юга-запада.



3. Западный фасад южной пристройки. Вид с запада.



4. Северный и восточный фасады. Вид с северо-востока.



5. Северный фасад. Вид с северо-запада.





6. Восточный фасад южной пристройки. Вид с востока.



7. Фрагмент интерьера. Межэтажная лестница.





8. Фрагмент интерьера. Остекленный эркер.



9. Фрагмент интерьера. Вестибюль. 1 этаж.



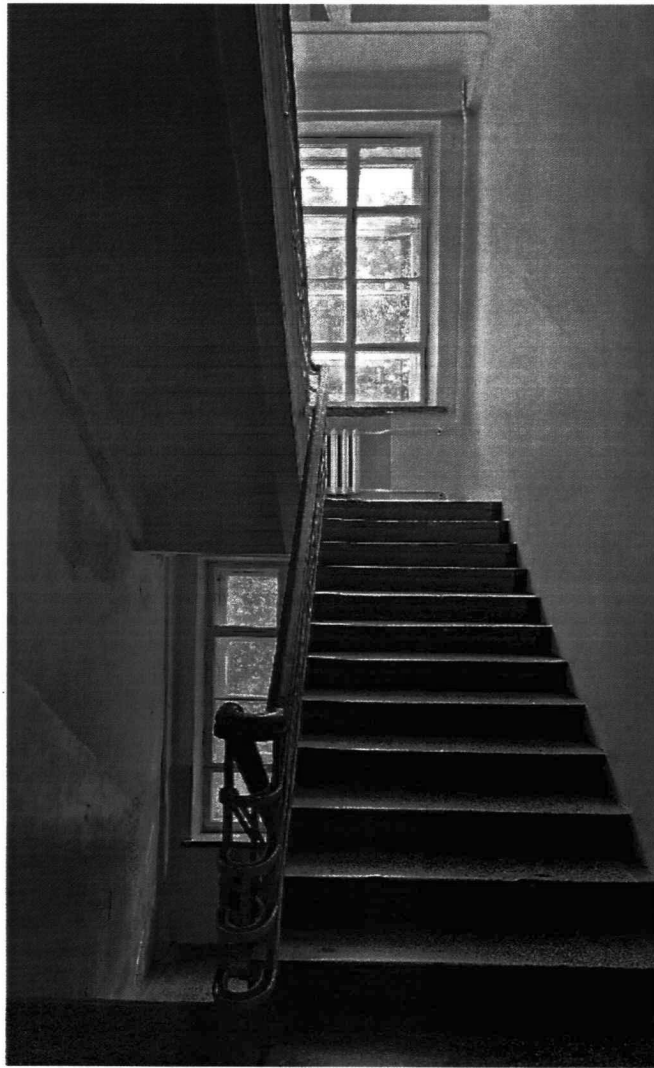
10. Фрагмент интерьера. Паркет «елочкой». 2 этаж.



11. Фрагмент интерьера. 2 этаж.



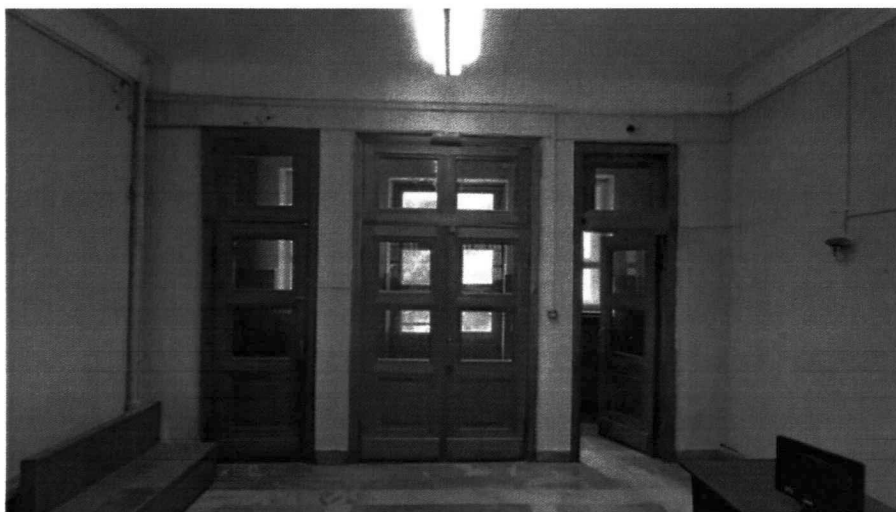
12. Фрагмент интерьера. Метлахская плитка.



13. Фрагмент интерьера. Межэтажная лестница. 2 этаж.



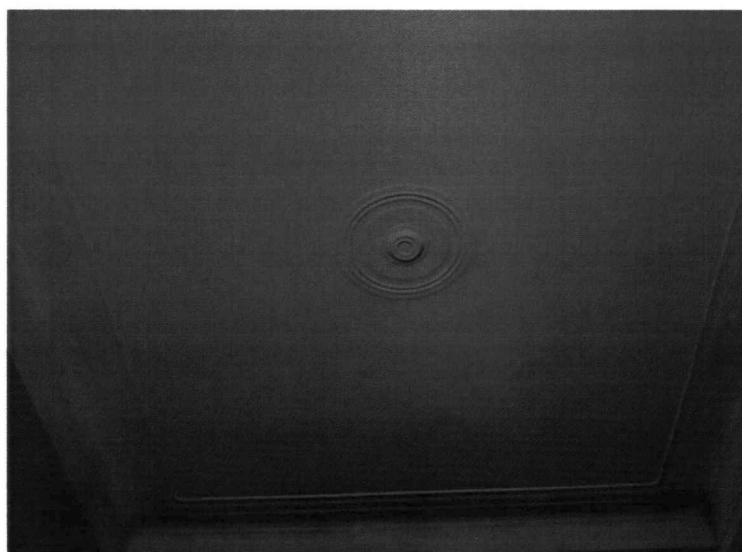
14. Фрагмент интерьера.



15. Фрагмент интерьера. Главный вход.



16. Фрагмент интерьера. Вестибюль, внутренняя лестница главного входа 1936 г.



17. Фрагмент интерьера. Лепная розетка.