



**ГУБЕРНАТОР  
МОСКОВСКОЙ ОБЛАСТИ**

**ПОСТАНОВЛЕНИЕ**

15.04.2026 № 87-ПГ

г. Красногорск

**Об установлении охранной зоны памятника природы  
областного значения «Участок долины р. Песочни  
между пос. Тростники и д. Песочная»**

В соответствии с Федеральным законом от 14.03.1995 № 33-ФЗ «Об особо охраняемых природных территориях», постановлением Правительства Российской Федерации от 19.02.2015 № 138 «Об утверждении Правил создания охранных зон отдельных категорий особо охраняемых природных территорий, установления их границ, определения режима охраны и использования земельных участков и водных объектов в границах таких зон», Законом Московской области № 96/2003-ОЗ «Об особо охраняемых природных территориях», с учетом решения Градостроительного совета Московской области от 04.06.2025 и в целях обеспечения внесения в Единый государственный реестр недвижимости данных о границах охранных зон постановляю:

1. Установить охранную зону памятника природы областного значения «Участок долины р. Песочни между пос. Тростники и д. Песочная».

2. Утвердить прилагаемое Положение об охранной зоне памятника природы областного значения «Участок долины р. Песочни между пос. Тростники и д. Песочная».

3. Установить границы охранной зоны памятника природы областного значения «Участок долины р. Песочни между пос. Тростники и д. Песочная» согласно приложению к настоящему постановлению.

4. Министерству экологии и природопользования Московской области в срок до 01.12.2026 обеспечить внесение изменений в постановление Правительства Московской области от 11.02.2009 № 106/5 «Об утверждении Схемы развития

и размещения особо охраняемых природных территорий в Московской области» в части внесения сведений об охранной зоне памятника природы областного значения «Участок долины р. Песочни между пос. Тростники и д. Песочная».

5. Министерству информации и молодежной политики Московской области обеспечить официальное опубликование (размещение) настоящего постановления на Интернет-портале Правительства Московской области ([www.mosreg.ru](http://www.mosreg.ru)) и на «Официальном интернет-портале правовой информации» ([www.pravo.gov.ru](http://www.pravo.gov.ru)).

6. Настоящее постановление вступает в силу на следующий день после дня его официального опубликования.

7. Контроль за выполнением настоящего постановления возложить на Вице-губернатора Московской области Локтева В.А.

Губернатор  
Московской области



А.Ю. Воробьев

УТВЕРЖДЕНО  
постановлением Губернатора  
Московской области  
от 15.04.2026 № 87-ПГ

ПОЛОЖЕНИЕ  
об охранной зоне памятника природы областного значения  
«Участок долины р. Песочни между пос. Тростники и д. Песочня»

I. Местонахождение

Московская область, городской округ Ступино, долина реки Бунчиха (Песочня) между деревнями Тростники и Песочня.

Охранная зона памятника природы областного значения «Участок долины р. Песочни между пос. Тростники и д. Песочня» (далее – охранная зона) состоит из одного участка.

II. Площадь

Общая площадь охранной зоны 207,23 га.

III. Территории, входящие в охранную зону

Охранная зона включает части кварталов 49, 50, 51 и 54 Песоченского участкового лесничества Ступинского лесничества.

Охранная зона создана без изъятия земель собственников, землевладельцев, землепользователей и арендаторов. Порядок оборота и использования земельных (и иных) участков регламентируется Земельным кодексом Российской Федерации.

IV. Описание охранной зоны

Территория охранной зоны располагается на юге Москворецко-Окской моренно-эрозионной равнины в районе распространения плоских, водноледниковых, волнистых и слабоволнистых, моренных, свежих, влажных и сырых равнин.

Кровля коренных пород охранной зоны представлены известняками,

пестроцветными песчаниками и глинами, доломитами каширского горизонта среднего карбона. Территория включает участок водно-ледниковых равнин, который протягивается полосой шириной 1-2 км вдоль долины реки Бунчихи и ее притоков. Верхние уровни плоских водноледниковых равнин сложены покровными суглинками, постилаемыми песками, реже мореной.

Долинный комплекс представлен низкой и высокой поймами, первой и второй надпойменной террасами. Склоны второй надпойменной террасы долины реки Бунчихи отличаются уклонами 17-20 градусов, которые местами достигают 30-35 градусов, высотой до 4-5 м. Они значительно расчленены сырими лощинами, влажными короткими балками с глубоковрезанными растущими и полузадернованными оврагами. Глубина оврагов составляет 4-5 м, углы наклона бортов оврагов в среднем достигают 20-30 градусов, местами превышая угол естественного откоса. Поперечный профиль оврагов, секущих вторую надпойменную террасу и долину реки Бунчихи, практически везде V-образный, но активного эрозионного вреза в днищах оврагов не отмечается, на что влияет их задернованность. На поверхности второй надпойменной террасы развиты суффозионные западины и карстовые воронки, ширина их не превышает 1,5 м, глубина незначительная – 0,2-0,4 м. На склоне второй надпойменной террасы отмечаются выходы грунтовых вод, формирующие ручьи, которые впадают в реку Бунчиху. На участках выхода коренных пород карбона – известняков, пойменный комплекс и первая надпойменная терраса эродированы, и склон второй надпойменной террасы подходит непосредственно к руслу. На таких участках высота склона второй надпойменной террасы составляет около 5 м, угол наклона достигает 60-70 градусов, местами имеются отвесные стенки.

На территории охранной зоны к числу гидрологических объектов относятся временные малые водотоки – частично пересыхающие ручьи без названия, расположенные в южной части обследованной территории. Длина первого из них в границах охранной зоны составляет 270 м, второго – 410 м. Указанные ручьи являются левыми притоками реки Бунчихи.

Почвенный покров территории охранной зоны представлен на моренной равнине дерново-подзолистыми почвами, сформировавшимися на покровных суглинках.

На территории памятника природы представлены в значительном количестве пойменные ольшаники с ольхой черной и серой, черемухой обыкновенной; влажнотравные и склоновые старовозрастные широколиственные папоротниково-широкотравные леса с дубом черешчатым, липой сердцелистной и осинкой широколиственные.

Характер растительных сообществ охранной зоны в значительной степени определяется свойствами литогенной основы ландшафта. Она формировалась

на разных этапах четвертичного периода. Современные ландшафты Московской области в целом и рассматриваемой территории в частности сформировались в результате последней климатической смены, произошедшей в центре Русской равнины в позднем голоцене, а также в результате природного и антропогенного воздействия в течение последних 2000-2500 лет.

На склонах, спускающихся к реке, распространены высокоствольные липовые леса с дубом, осиной и березой повислой лещиновые широколиственные. Диаметр стволов липы составляет в среднем около 30-40 см, иногда встречаются старые липы с диаметром ствола до 80 см. Дубы в верхней части склона имеют диаметр стволов до 80-90 (100) см, березы – до 70 см. Разреженный подрост образован черемухой обыкновенной. В кустарниковом ярусе, помимо лещины обыкновенной, много бересклета бородавчатого и жимолости лесной. В травяном покрове участвуют яснотка зеленчуковая, пролесник многолетний, подмаренник душистый, фиалка удивительная, воронец колосистый, медуница неясная, осока волосистая, щитовники мужской и картузианский, герань лесная, лютик кашубский, копытень европейский, звездчатка ланцетовидная, чина весенняя, местами обилён хвощ зимующий.

По склонам вдоль реки в некоторых местах наблюдаются старые ольшаники (диаметр стволов ольхи черной до 35-40 см) с черемухой, ольхой серой и хмелем обыкновенным широколиственные с подростом вяза гладкого, клена остролистного и черемухи обыкновенной, крапивой двудомной, лопухом большим, бодяком огородным, двухсточником тростниковидным, таволгой вязолистной, эхиноцистисом лопастным.

Животный мир охранной зоны отличается хорошей сохранностью и репрезентативностью для соответствующих природных сообществ юга Московской области.

Основу фаунистического комплекса наземных позвоночных животных территории охранной зоны составляют характерные виды лесных местообитаний. Зооформация лиственных и смешанных лесов занимает большую часть территории охранной зоны. Здесь распространены следующие виды позвоночных животных: лесная куница, заяц-беляк, обыкновенная белка, малая лесная мышь, рыжая полевка, обыкновенная кукушка, вяхирь, желна, большой пестрый дятел, зяблик, зарянка, певчий дрозд, рябинник, черный дрозд, черноголовая славка, пеночка-весничка, пеночка-теньковка, обыкновенная иволга, мухоловка-пеструшка, серая мухоловка, ворон, обыкновенная сойка, обыкновенный поползень, обыкновенная пищуха, большая синица, обыкновенная лазоревка, длиннохвостая синица, травяная лягушка.

На всей территории охранной зоны обитают: обыкновенная лисица, горноста́й, ласка, лось, кабан.

К окраинам населенных пунктов, соседствующих с территорией памятника природы, тяготеют серая ворона и деревенская ласточка.

## V. Объекты особой охраны

Охраняемые экосистемы: широколиственные с липой, дубом, вязом голым, кленом, осиной и березой кустарниковые, широколиственные и широколиственно-волосистоосоковые леса склонов долины и оврагов; черноольшаники с ольхой серой и черемухой влажнотравно-крапивные.

## VI. Основные источники негативного антропогенного воздействия

### 1. Существующие:

1) самодеятельная рекреация – нарушение почвенно-растительного покрова, группа факторов беспокойства для диких животных, загрязнение и засорение территории;

2) сброс отходов производства и потребления на территорию, замусоривание;

3) заезд автомобилей и иных моторных транспортных средств и их перемещение по территории охранной зоны, в том числе вне имеющихся дорог общего пользования, включая легкие моторные транспортные средства типа квадроциклов и снегоходов;

4) неосторожное обращение с огнем, поджоги сухой травы, лесной подстилки, устройство весенних палов – лесные пожары.

### 2. Потенциальные:

1) любое строительство, прокладка (в местах обитания и произрастания охраняемых видов животных и растений) автомобильных и лесных дорог, трубопроводов, сетей водоотведения и водоснабжения, линий электропередачи, линий связи;

2) разведка и добыча нерудных полезных ископаемых;

3) возрастание рекреационного воздействия.

## VII. Режим особой охраны

### 1. Допустимые виды деятельности:

1) охрана, защита и воспроизводство лесов в соответствии с их целевым назначением (защитные леса) и категориями защитных лесов;

2) выборочные санитарные рубки;

3) рубка аварийных деревьев (в целях недопущения вреда жизни и здоровью граждан или ущерба государственному имуществу и имуществу граждан);

4) уборка неликвидной древесины в насаждениях, расположенных вблизи населенных пунктов, садоводческих товариществ, вдоль автомобильных дорог, а также в местах образования ветровала, бурелома, снеголома, верховых и низовых пожаров;

5) расчистка, разрубка квартальных, граничных просек;

6) содержание (расчистка) просек в пределах охранных зон трубопроводов, сетей водоотведения и водоснабжения, линий электропередачи, линий связи;

7) осуществление противопожарных мероприятий;

8) эксплуатация, ремонт, капитальный ремонт, обслуживание и реконструкция существующих лесных дорог, автомобильных дорог, трубопроводов, сетей водоотведения и водоснабжения, линий электропередачи, линий связи;

9) прокладка новых трубопроводов, сетей водоотведения и водоснабжения, линий электропередачи, линий связи вне мест обитания и произрастания охраняемых видов животных и растений, а также вне мест расположения иных ценных природных объектов с уведомлением Министерства экологии и природопользования Московской области (далее – уполномоченный орган);

10) создание элементов экологической инфраструктуры с уведомлением уполномоченного органа, в том числе:

вынесение на местность границ охранный зоны путем установки информационных щитов (аншлагов);

создание экологических и экотуристских троп;

11) проведение организованных эколого-просветительских и научно-исследовательских мероприятий с уведомлением уполномоченного органа;

12) проведение культурно-массовых мероприятий, спортивных соревнований, фестивалей допускается вне мест обитания и произрастания охраняемых видов животных и растений, а также вне мест расположения иных ценных природных объектов и только с уведомлением уполномоченного органа;

13) пешие, лыжные, велосипедные и конные прогулки отдыхающих по имеющимся тропам;

14) любительская фото-, видео- и киносъемка;

15) сбор гражданами пищевых ресурсов (грибы, ягоды, орехи) для личного потребления;

16) любительское рыболовство в соответствии с правилами рыболовства для Волжско-Каспийского рыбохозяйственного бассейна, утвержденными приказом Министерства сельского хозяйства Российской Федерации от 13.10.2022

№ 695 «Об утверждении правил рыболовства для Волжско-Каспийского рыбохозяйственного бассейна»;

17) сезонное добывание неохранных охотничьих ресурсов в целях любительской охоты;

18) устройство искусственных гнезд, дуплянок, скворечников, подкормочных площадок для птиц;

19) удаление чужеродных видов растений из естественных экологических систем экологически допустимыми способами, в том числе применение для этого сертифицированных химических реагентов;

20) очистка и расчистка водных объектов.

2. Запрещенные виды деятельности:

1) любое строительство, прокладка автомобильных дорог, кроме разрешенных пунктом 1 «Допустимые виды деятельности» настоящего раздела, а также кроме временных дорог без покрытия лесохозяйственного назначения вне мест произрастания охраняемых видов растений и мест обитания охраняемых видов животных;

2) любые рубки, кроме разрешенных пунктом 1 «Допустимые виды деятельности» настоящего раздела, вывоз древесины по непромёрзшей почве;

3) нарушение почвенного покрова, распашка земель (за исключением работ по лесовосстановлению после проведения санитарно-оздоровительных мероприятий и мер противопожарного обустройства лесов);

4) интродукция чужеродных видов растений и животных;

5) виды деятельности, приводящие к загрязнению территории и водных объектов, в том числе:

проведение авиационно-химических работ;

применение химических средств борьбы с вредителями, болезнями растений, сорняками и малоценными породами деревьев и кустарников за исключением мероприятий по борьбе с борщевиком Сосновского и феромонных ловушек;

складирование ядохимикатов, минеральных удобрений, горюче-смазочных материалов, навоза;

сброс отходов производства и потребления на территорию и в водотоки, замусоривание, устройство навалов мусора;

б) деятельность, вызывающая изменение естественного гидрологического режима, в том числе: спрямление и перенаправление русел ручьев и малых рек, их перегораживание и канализирование; засыпка болот; осушительная мелиорация;

7) поджигание растительности, устройство палов, сжигание мусора;

8) использование пиротехнических средств;

9) разведение костров вне специально отведенных и оборудованных для этого участков;

10) осуществление рекреационной деятельности за пределами специально предусмотренных для этого мест;

11) проведение культурно-массовых мероприятий, спортивных соревнований, фестивалей, кроме видов деятельности, разрешенных пунктом 1 «Допустимые виды деятельности» настоящего раздела, без уведомления уполномоченного органа;

12) мойка транспортных средств;

13) взрывные работы;

14) разведка и добыча полезных ископаемых, за исключением научно-исследовательских работ по геологическому изучению недр для государственных нужд и государственному мониторингу состояния недр;

15) заезд на территорию охранной зоны и перемещение по ней с использованием моторных транспортных средств вне автомобильных и лесных дорог (кроме необходимых для осуществления видов деятельности, разрешенных пунктом 1 «Допустимые виды деятельности» настоящего раздела, а также кроме транспорта для осуществления лесохозяйственной деятельности, природоохранного патрулирования и иной природоохранной деятельности, транспорта экстренных служб);

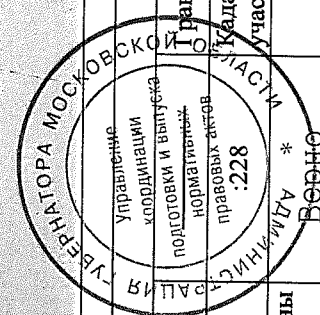
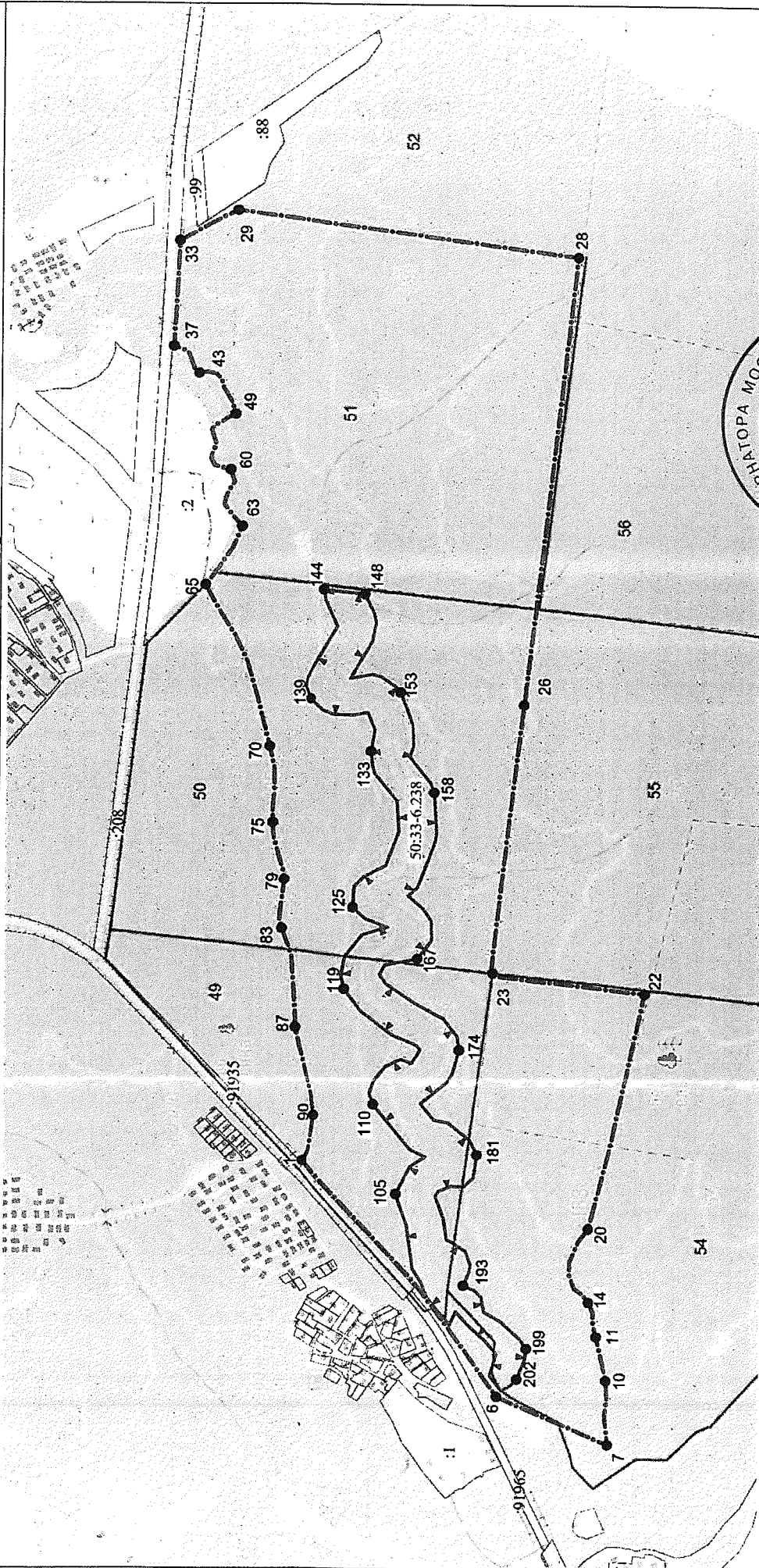
16) выгул собак без поводков;

17) сбор охраняемых видов растений и их частей;

18) уничтожение, или изъятие из природы охраняемых видов животных;

19) уничтожение и повреждение аншлагов, стендов, других информационных знаков и указателей, нанесение надписей и знаков на деревьях.

**Схема территории охранной зоны памятника природы  
 областного значения «Участок долины р. Песочни между пос. Тростники и д. Песочная»**



Масштаб 1:15 000

Условные обозначения:	
	Границы памятника природы
	Границы охранной зоны памятника природы
	Реестровый номер памятника природы
50:33-6.238	50
	4
	Границы земельных участков
	Кадастровый номер земельного участка

Приложение  
к постановлению Губернатора  
Московской области  
от 15.04.2026 № 87-ПГ

**ГРАНИЦЫ**  
охранной зоны памятника природы областного значения  
«Участок долины р. Песочни между пос. Тростники и д. Песочная»

Описание местоположения границ охранной зоны памятника природы областного значения «Участок долины р. Песочни между пос. Тростники и д. Песочная» (далее – охранная зона).

Раздел 1

№ п/п	Характеристики объекта	Описание характеристик
1	2	3
1	Местоположение объекта	Московская область, городской округ Ступино, долина реки Бунчиха (Песочня) между деревнями Тростники и Песочня. Примыкает к границам памятника природы областного значения «Участок долины р. Песочни между пос. Тростники и д. Песочная».
2	Площадь объекта +/- величина погрешности определения площади (Р +/- Дельта Р)	2072343 +/- 12596 м <sup>2</sup>
3	Иные характеристики объекта	1. Допустимые виды деятельности: 1) охрана, защита и воспроизводство лесов в соответствии с их целевым назначением (защитные леса) и категориями защитных лесов; 2) выборочные санитарные рубки; 3) рубка аварийных деревьев (в целях недопущения вреда жизни и здоровью граждан или ущерба государственному имуществу и имуществу граждан); 4) уборка неликвидной древесины в насаждениях, расположенных вблизи населенных пунктов, садоводческих товариществ, вдоль автомобильных дорог, а также в местах образования ветровала, бурелома, снеголома, верховых и низовых пожаров;

		<p>5) расчистка, разрубка квартальных, граничных просек;</p> <p>6) содержание (расчистка) просек в пределах охранных зон трубопроводов, сетей водоотведения и водоснабжения, линий электропередачи, линий связи;</p> <p>7) осуществление противопожарных мероприятий;</p> <p>8) эксплуатация, ремонт, капитальный ремонт, обслуживание и реконструкция существующих лесных дорог, автомобильных дорог, трубопроводов, сетей водоотведения и водоснабжения, линий электропередачи, линий связи;</p> <p>9) прокладка новых трубопроводов, сетей водоотведения и водоснабжения, линий электропередачи, линий связи вне мест обитания и произрастания охраняемых видов животных и растений, а также вне мест расположения иных ценных природных объектов с уведомлением Министерства экологии и природопользования Московской области (далее – уполномоченный орган);</p> <p>10) создание элементов экологической инфраструктуры с уведомлением уполномоченного органа, в том числе:</p> <p>вынесение на местность границ охранный зоны путем установки информационных щитов (аншлагов);</p> <p>создание экологических и экотуристских троп;</p> <p>11) проведение организованных эколого-просветительских и научно-исследовательских мероприятий с уведомлением уполномоченного органа;</p> <p>12) проведение культурно-массовых мероприятий, спортивных соревнований, фестивалей допускается вне мест обитания и произрастания охраняемых видов животных и растений, а также вне мест расположения иных ценных природных объектов и только с уведомлением уполномоченного органа;</p> <p>13) пешие, лыжные, велосипедные и конные прогулки отдыхающих по имеющимся тропам;</p> <p>14) любительская фото-, видео- и киносъемка;</p> <p>15) сбор гражданами пищевых ресурсов (грибы, ягоды, орехи) для личного потребления;</p> <p>16) любительское рыболовство в соответствии с правилами рыболовства для Волжско-Каспийского рыбохозяйственного бассейна, утвержденными приказом Министерства сельского хозяйства Российской Федерации от 13.10.2022 № 695 «Об утверждении правил рыболовства для Волжско-Каспийского рыбохозяйственного бассейна»;</p> <p>17) сезонное добывание неохранных охотничьих ресурсов в целях любительской охоты;</p> <p>18) устройство искусственных гнезд, дуплянок, скворечников, подкормочных площадок для птиц;</p> <p>19) удаление чужеродных видов растений из естественных экологических систем экологически допустимыми способами, в том числе применение для этого сертифицированных химических реагентов;</p>
--	--	---

		<p>20) очистка и расчистка водных объектов.</p> <p>2. Запрещенные виды деятельности:</p> <p>1) любое строительство, прокладка автомобильных дорог, кроме разрешенных пунктом 1 «Допустимые виды деятельности» настоящего раздела, а также кроме временных дорог без покрытия лесохозяйственного назначения вне мест произрастания охраняемых видов растений и мест обитания охраняемых видов животных;</p> <p>2) любые рубки, кроме разрешенных пунктом 1 «Допустимые виды деятельности» настоящего раздела, вывоз древесины по непромёрзшей почве;</p> <p>3) нарушение почвенного покрова, распашка земель (за исключением работ по лесовосстановлению после проведения санитарно-оздоровительных мероприятий и мер противопожарного обустройства лесов);</p> <p>4) интродукция чужеродных видов растений и животных;</p> <p>5) виды деятельности, приводящие к загрязнению территории и водных объектов, в том числе:</p> <p>    проведение авиационно-химических работ;</p> <p>    применение химических средств борьбы с вредителями, болезнями растений, сорняками и малоценными породами деревьев и кустарников за исключением мероприятий по борьбе с борщевиком Сосновского и феромонных ловушек;</p> <p>    складирование ядохимикатов, минеральных удобрений, горюче-смазочных материалов, навоза;</p> <p>    сброс отходов производства и потребления на территорию и в водотоки, замусоривание, устройство навалов мусора;</p> <p>6) деятельность, вызывающая изменение естественного гидрологического режима, в том числе: спрямление и перенаправление русел ручьев и малых рек, их перегораживание и канализирование; засыпка болот; осушительная мелиорация;</p> <p>7) поджигание растительности, устройство палов, сжигание мусора;</p> <p>8) использование пиротехнических средств;</p> <p>9) разведение костров вне специально отведенных и оборудованных для этого участков;</p> <p>10) осуществление рекреационной деятельности за пределами специально предусмотренных для этого мест;</p> <p>11) проведение культурно-массовых мероприятий, спортивных соревнований, фестивалей, кроме видов деятельности, разрешенных пунктом 1 «Допустимые виды деятельности» настоящего раздела, без уведомления уполномоченного органа;</p> <p>12) мойка транспортных средств;</p> <p>13) взрывные работы;</p> <p>14) разведка и добыча полезных ископаемых, за исключением научно-исследовательских работ по геологическому изучению недр для государственных</p>
--	--	---

		<p>нужд и государственному мониторингу состояния недр;</p> <p>15) заезд на территорию охранной зоны и перемещение по ней с использованием моторных транспортных средств вне автомобильных и лесных дорог (кроме необходимых для осуществления видов деятельности, разрешенных пунктом 1 «Допустимые виды деятельности» настоящего раздела, а также кроме транспорта для осуществления лесохозяйственной деятельности, природоохранного патрулирования и иной природоохранной деятельности, транспорта экстренных служб);</p> <p>16) выгул собак без поводков;</p> <p>17) сбор охраняемых видов растений и их частей;</p> <p>18) уничтожение или изъятие из природы охраняемых видов животных;</p> <p>19) уничтожение и повреждение аншлагов, стендов, других информационных знаков и указателей, нанесение надписей и знаков на деревьях.</p>
--	--	---

## Раздел 2

Сведения о местоположении границ объекта					
1. Система координат МСК-50 зона 2					
2. Сведения о характерных точках границ объекта землеустройства					
Обозначение характерных точек границ	Координаты, м		Метод определения координат характерной точки	Средняя квадратическая погрешность положения характерной точки (M <sub>t</sub> ), м	Описание обозначения точки на местности (при наличии)
	X	Y			
1	2	3	4	5	6
1	381752,33	2229239,72	Метод спутниковых геодезических измерений (определений)	0.10	-
2	381471,35	2228935,39	Метод спутниковых геодезических измерений (определений)	0.10	-
3	381441,90	2228900,63	Метод спутниковых геодезических измерений (определений)	0.10	-
4	381375,02	2228810,47	Метод спутниковых геодезических измерений (определений)	0.10	-
5	381312,32	2228723,29	Метод спутниковых геодезических измерений (определений)	0.10	-
6	381228,49	2228604,38	Метод спутниковых геодезических измерений (определений)	0.10	-
7	380932,09	2228475,35	Метод спутниковых геодезических измерений (определений)	0.10	-

8	380940,26	2228556,98	Метод спутниковых геодезических измерений (определений)	0.10	-
9	380934,59	2228595,43	Метод спутниковых геодезических измерений (определений)	0.10	-
10	380937,08	2228649,03	Метод спутниковых геодезических измерений (определений)	0.10	-
11	380963,93	2228767,34	Метод спутниковых геодезических измерений (определений)	0.10	-
12	380972,02	2228797,61	Метод спутниковых геодезических измерений (определений)	0.10	-
13	380973,21	2228834,72	Метод спутниковых геодезических измерений (определений)	0.10	-
14	380985,43	2228860,89	Метод спутниковых геодезических измерений (определений)	0.10	-
15	381003,14	2228884,33	Метод спутниковых геодезических измерений (определений)	0.10	-
16	381023,64	2228898,17	Метод спутниковых геодезических измерений (определений)	0.10	-
17	381037,18	2228933,97	Метод спутниковых геодезических измерений (определений)	0.10	-
18	381037,01	2228971,07	Метод спутниковых геодезических измерений (определений)	0.10	-

19	381012,06	2229027,29	Метод спутниковых геодезических измерений (определений)	0.10	-
20	380987,23	2229060,15	Метод спутниковых геодезических измерений (определений)	0.10	-
21	380930,18	2229283,63	Метод спутниковых геодезических измерений (определений)	0.10	-
22	380841,92	2229699,24	Метод спутниковых геодезических измерений (определений)	0.10	-
23	381252,95	2229746,09	Метод спутниковых геодезических измерений (определений)	0.10	-
24	381225,41	2229995,18	Метод спутниковых геодезических измерений (определений)	0.10	-
25	381210,14	2230125,68	Метод спутниковых геодезических измерений (определений)	0.10	-
26	381168,30	2230483,35	Метод спутниковых геодезических измерений (определений)	0.10	-
27	381139,38	2230730,59	Метод спутниковых геодезических измерений (определений)	0.10	-
28	381031,58	2231699,37	Метод спутниковых геодезических измерений (определений)	0.10	-
29	381934,60	2231821,63	Метод спутниковых геодезических измерений (определений)	0.10	-

30	381973,40	2231803,11	Метод спутниковых геодезических измерений (определений)	0.10	-
31	382035,16	2231768,03	Метод спутниковых геодезических измерений (определений)	0.10	-
32	382080,45	2231742,31	Метод спутниковых геодезических измерений (определений)	0.10	-
33	382086,98	2231738,76	Метод спутниковых геодезических измерений (определений)	0.10	-
34	382090,42	2231657,81	Метод спутниковых геодезических измерений (определений)	0.10	-
35	382094,46	2231576,54	Метод спутниковых геодезических измерений (определений)	0.10	-
36	382098,51	2231502,84	Метод спутниковых геодезических измерений (определений)	0.10	-
37	382101,10	2231452,78	Метод спутниковых геодезических измерений (определений)	0.10	-
38	382084,06	2231445,92	Метод спутниковых геодезических измерений (определений)	0.10	-
39	382067,15	2231440,40	Метод спутниковых геодезических измерений (определений)	0.10	-
40	382059,40	2231429,58	Метод спутниковых геодезических измерений (определений)	0.10	-

41	382052,29	2231409,26	Метод спутниковых геодезических измерений (определений)	0.10	-
42	382046,32	2231388,28	Метод спутниковых геодезических измерений (определений)	0.10	-
43	382035,14	2231379,44	Метод спутниковых геодезических измерений (определений)	0.10	-
44	382011,02	2231382,63	Метод спутниковых геодезических измерений (определений)	0.10	-
45	381989,35	2231376,79	Метод спутниковых геодезических измерений (определений)	0.10	-
46	381976,67	2231362,72	Метод спутниковых геодезических измерений (определений)	0.10	-
47	381970,70	2231341,72	Метод спутниковых геодезических измерений (определений)	0.10	-
48	381948,94	2231303,88	Метод спутниковых геодезических измерений (определений)	0.10	-
49	381939,15	2231268,30	Метод спутниковых геодезических измерений (определений)	0.10	-
50	381962,74	2231256,26	Метод спутниковых геодезических измерений (определений)	0.10	-
51	381975,84	2231247,20	Метод спутниковых геодезических измерений (определений)	0.10	-

52	381994,19	2231236,64	Метод спутниковых геодезических измерений (определений)	0.10	-
53	382000,72	2231226,78	Метод спутниковых геодезических измерений (определений)	0.10	-
54	381988,78	2231184,80	Метод спутниковых геодезических измерений (определений)	0.10	-
55	381997,76	2231165,91	Метод спутниковых геодезических измерений (определений)	0.10	-
56	382002,62	2231147,84	Метод спутниковых геодезических измерений (определений)	0.10	-
57	381993,22	2231128,84	Метод спутниковых геодезических измерений (определений)	0.10	-
58	381978,76	2231124,94	Метод спутниковых геодезических измерений (определений)	0.10	-
59	381950,40	2231117,36	Метод спутниковых геодезических измерений (определений)	0.10	-
60	381940,25	2231084,52	Метод спутниковых геодезических измерений (определений)	0.10	-
61	381959,68	2231051,98	Метод спутниковых геодезических измерений (определений)	0.10	-
62	381967,03	2231023,08	Метод спутниковых геодезических измерений (определений)	0.10	-

63	381920,38	2230962,83	Метод спутниковых геодезических измерений (определений)	0.10	-
64	381943,70	2230906,47	Метод спутниковых геодезических измерений (определений)	0.10	-
65	382000,07	2230822,90	Метод спутниковых геодезических измерений (определений)	0.10	-
66	381979,17	2230737,45	Метод спутниковых геодезических измерений (определений)	0.10	-
67	381938,02	2230671,21	Метод спутниковых геодезических измерений (определений)	0.10	-
68	381904,20	2230597,52	Метод спутниковых геодезических измерений (определений)	0.10	-
69	381876,86	2230499,39	Метод спутниковых геодезических измерений (определений)	0.10	-
70	381844,45	2230365,43	Метод спутниковых геодезических измерений (определений)	0.10	-
71	381831,43	2230304,90	Метод спутниковых геодезических измерений (определений)	0.10	-
72	381831,08	2230257,58	Метод спутниковых геодезических измерений (определений)	0.10	-
73	381831,66	2230235,39	Метод спутниковых геодезических измерений (определений)	0.10	-

74	381835,81	2230197,66	Метод спутниковых геодезических измерений (определений)	0.10	-
75	381835,53	2230158,84	Метод спутниковых геодезических измерений (определений)	0.10	-
76	381831,90	2230117,46	Метод спутниковых геодезических измерений (определений)	0.10	-
77	381817,82	2230064,33	Метод спутниковых геодезических измерений (определений)	0.10	-
78	381807,96	2230030,03	Метод спутниковых геодезических измерений (определений)	0.10	-
79	381804,81	2230003,80	Метод спутниковых геодезических измерений (определений)	0.10	-
80	381809,99	2229954,22	Метод спутниковых геодезических измерений (определений)	0.10	-
81	381814,21	2229924,62	Метод спутниковых геодезических измерений (определений)	0.10	-
82	381816,60	2229897,98	Метод спутниковых геодезических измерений (определений)	0.10	-
83	381810,48	2229870,30	Метод спутниковых геодезических измерений (определений)	0.10	-
84	381787,50	2229808,52	Метод спутниковых геодезических измерений (определений)	0.10	-

85	381784,40	2229793,60	Метод спутниковых геодезических измерений (определений)	0.10	-
86	381775,30	2229661,69	Метод спутниковых геодезических измерений (определений)	0.10	-
87	381773,37	2229601,45	Метод спутниковых геодезических измерений (определений)	0.10	-
88	381763,80	2229556,05	Метод спутниковых геодезических измерений (определений)	0.10	-
89	381726,16	2229415,11	Метод спутниковых геодезических измерений (определений)	0.10	-
90	381719,86	2229363,40	Метод спутниковых геодезических измерений (определений)	0.10	-
91	381736,14	2229265,31	Метод спутниковых геодезических измерений (определений)	0.10	-
1	381752,33	2229239,72	Метод спутниковых геодезических измерений (определений)	0.10	-
92	381215,91	2228620,71	Аналитический метод	2.50	-
93	381191,05	2228634,75	Аналитический метод	2.50	-
94	381174,81	2228652,32	Аналитический метод	2.50	-

95	381153,70	2228705,49	Аналитический метод	2.50	-
96	381150,02	2228734,30	Аналитический метод	2.50	-
97	381166,31	2228760,04	Аналитический метод	2.50	-
98	381217,74	2228807,93	Аналитический метод	2.50	-
99	381264,17	2228833,67	Аналитический метод	2.50	-
100	381271,48	2228873,49	Аналитический метод	2.50	-
101	381289,78	2228891,79	Аналитический метод	2.50	-
102	381319,46	2228903,95	Аналитический метод	2.50	-
103	381304,72	2228940,78	Аналитический метод	2.50	-
104	381301,14	2228959,35	Аналитический метод	2.50	-
105	381314,21	2228997,42	Аналитический метод	2.50	-

106	381350,93	2229022,13	Аналитический метод	2.50	-
107	381366,11	2229028,34	Аналитический метод	2.50	-
108	381374,37	2229086,15	Аналитический метод	2.50	-
109	381395,97	2229146,06	Аналитический метод	2.50	-
110	381387,59	2229160,02	Аналитический метод	2.50	-
111	381355,89	2229173,47	Аналитический метод	2.50	-
112	381321,70	2229173,00	Аналитический метод	2.50	-
113	381294,54	2229196,87	Аналитический метод	2.50	-
114	381286,06	2229259,12	Аналитический метод	2.50	-
115	381304,43	2229297,85	Аналитический метод	2.50	-
116	381364,28	2229345,89	Аналитический метод	2.50	-

117	381401,20	2229352,89	Аналитический метод	2.50	-
118	381436,95	2229397,42	Аналитический метод	2.50	-
119	381368,36	2229454,34	Аналитический метод	2.50	-
120	381352,51	2229479,46	Аналитический метод	2.50	-
121	381335,66	2229542,43	Аналитический метод	2.50	-
122	381340,66	2229580,35	Аналитический метод	2.50	-
123	381378,78	2229628,47	Аналитический метод	2.50	-
124	381456,42	2229671,18	Аналитический метод	2.50	-
125	381530,71	2229722,19	Аналитический метод	2.50	-
126	381547,36	2229746,49	Аналитический метод	2.50	-
127	381534,30	2229772,98	Аналитический метод	2.50	-

128	381447,64	2229790,53	Аналитический метод	2.50	-
129	381410,83	2229840,57	Аналитический метод	2.50	-
130	381410,72	2229840,76	Аналитический метод	2.50	-
131	381411,74	2229892,46	Аналитический метод	2.50	-
132	381433,02	2229926,16	Аналитический метод	2.50	-
133	381474,51	2229961,27	Аналитический метод	2.50	-
134	381448,85	2229983,55	Аналитический метод	2.50	-
135	381401,67	2230112,21	Аналитический метод	2.50	-
136	381398,80	2230132,38	Аналитический метод	2.50	-
137	381405,89	2230242,36	Аналитический метод	2.50	-
138	381416,79	2230270,43	Аналитический метод	2.50	-

139	381471,67	2230338,84	Аналитический метод	2.50	-
140	381461,74	2230371,05	Аналитический метод	2.50	-
141	381464,39	2230426,03	Аналитический метод	2.50	-
142	381496,75	2230515,13	Аналитический метод	2.50	-
143	381510,77	2230530,66	Аналитический метод	2.50	-
144	381546,97	2230556,49	Аналитический метод	2.50	-
145	381571,97	2230563,19	Аналитический метод	2.50	-
146	381629,81	2230552,47	Аналитический метод	2.50	-
147	381572,87	2230652,53	Аналитический метод	2.50	-
148	381561,89	2230704,75	Аналитический метод	2.50	-
149	381566,49	2230725,70	Аналитический метод	2.50	-

150	381592,60	2230781,48	Аналитический метод	2.50	-
151	381699,62	2230793,19	Аналитический метод	2.50	-
152	381694,54	2230764,52	Аналитический метод	2.50	-
153	381664,25	2230694,14	Аналитический метод	2.50	-
154	381743,06	2230554,18	Аналитический метод	2.50	-
155	381748,80	2230530,92	Аналитический метод	2.50	-
156	381734,16	2230495,56	Аналитический метод	2.50	-
157	381701,63	2230465,45	Аналитический метод	2.50	-
158	381672,53	2230454,21	Аналитический метод	2.50	-
159	381623,23	2230451,77	Аналитический метод	2.50	-
160	381583,49	2230459,83	Аналитический метод	2.50	-

161	381563,88	2230413,12	Аналитический метод	2.50	-
162	381573,20	2230354,44	Аналитический метод	2.50	-
163	381570,38	2230316,00	Аналитический метод	2.50	-
164	381563,83	2230294,85	Аналитический метод	2.50	-
165	381504,67	2230220,17	Аналитический метод	2.50	-
166	381499,27	2230136,32	Аналитический метод	2.50	-
167	381532,70	2230043,54	Аналитический метод	2.50	-
168	381589,88	2230012,82	Аналитический метод	2.50	-
169	381616,39	2229986,91	Аналитический метод	2.50	-
170	381619,91	2229928,68	Аналитический метод	2.50	-
171	381586,25	2229897,97	Аналитический метод	2.50	-

172	381527,32	2229875,49	Аналитический метод	2.50	-
173	381594,51	2229854,51	Аналитический метод	2.50	-
174	381639,72	2229796,14	Аналитический метод	2.50	-
175	381649,48	2229744,70	Аналитический метод	2.50	-
176	381641,60	2229707,11	Аналитический метод	2.50	-
177	381598,21	2229648,00	Аналитический метод	2.50	-
178	381514,84	2229583,26	Аналитический метод	2.50	-
179	381448,15	2229555,21	Аналитический метод	2.50	-
180	381438,84	2229543,70	Аналитический метод	2.50	-
181	381461,30	2229506,51	Аналитический метод	2.50	-
182	381491,27	2229516,66	Аналитический метод	2.50	-

183	381530,97	2229497,06	Аналитический метод	2.50	-
184	381562,90	2229455,37	Аналитический метод	2.50	-
185	381573,20	2229424,97	Аналитический метод	2.50	-
186	381562,19	2229393,66	Аналитический метод	2.50	-
187	381464,63	2229272,16	Аналитический метод	2.50	-
188	381423,53	2229253,40	Аналитический метод	2.50	-
189	381464,96	2229225,43	Аналитический метод	2.50	-
190	381501,37	2229150,92	Аналитический метод	2.50	-
191	381472,57	2229066,45	Аналитический метод	2.50	-
192	381455,63	2228947,85	Аналитический метод	2.50	-
193	381454,20	2228945,75	Аналитический метод	2.50	-

194	381406,22	2228888,22	Аналитический метод	2.50	-
195	381402,48	2228883,14	Аналитический метод	2.50	-
196	381350,84	2228809,13	Аналитический метод	2.50	-
197	381350,77	2228809,01	Аналитический метод	2.50	-
198	381338,90	2228834,43	Аналитический метод	2.50	-
199	381309,45	2228799,78	Аналитический метод	2.50	-
200	381260,36	2228756,47	Аналитический метод	2.50	-
201	381229,91	2228720,61	Аналитический метод	2.50	-
202	381248,08	2228661,53	Аналитический метод	2.50	-
92	381215,91	2228620,71	Аналитический метод	2.50	-

